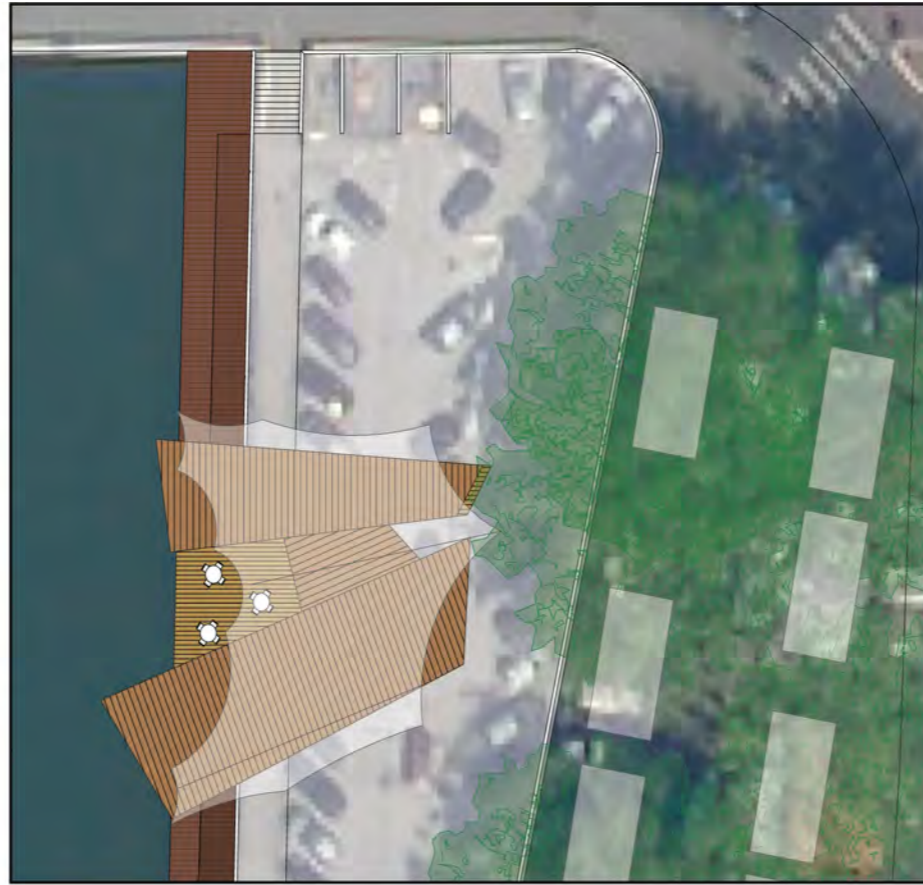
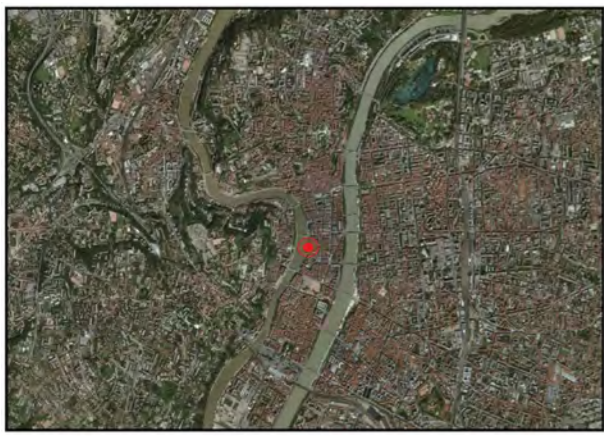




ENGUERRAN FAIVRE
ARCHITECTE Diplômé d'Etat

Habilitation à la Maitrise
d'Oeuvre en Nom Propre

P O R T F O L I O



Cadre: Atelier de projet - ENSAL

Direction: W. Vassal enseignant resp.
L. Lefèvre enseignant

Présentation: Avril 2014

Le musée des rives de Saône prend place en plein centre de Lyon, sur la presqu'île en bordure de Saône. En s'entremêlant à l'œuvre de l'artiste Tadashi Kawamata (*la double rampe*), le concept était de reconnecter le centre-ville et le marché à la Saône à l'aide de percements du parking sur lequel le projet se situe mais également à la colline de Fourvière avec la transversalité et les vues cadrées que dessinent les volumes. La matérialité est composée suivant l'environnement proche. Pour l'enveloppe extérieure, le bardage bois est de la même essence que la double passerelle, quant à la voile aérienne, elle fait référence aux toiles des stands du marché.

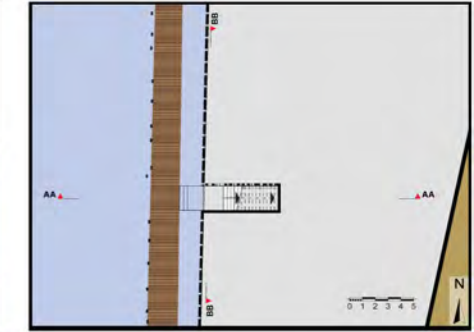
RdC



R-1



R-2



m u s é e d e s r i v e s d e S a ô n e





Cadre: Porjet de fin d'étude - ENSAL
Direction: C. Dugave - directrice d'étude
Présentation: Juin 2016
Lieu: Lyon 5eme (69)

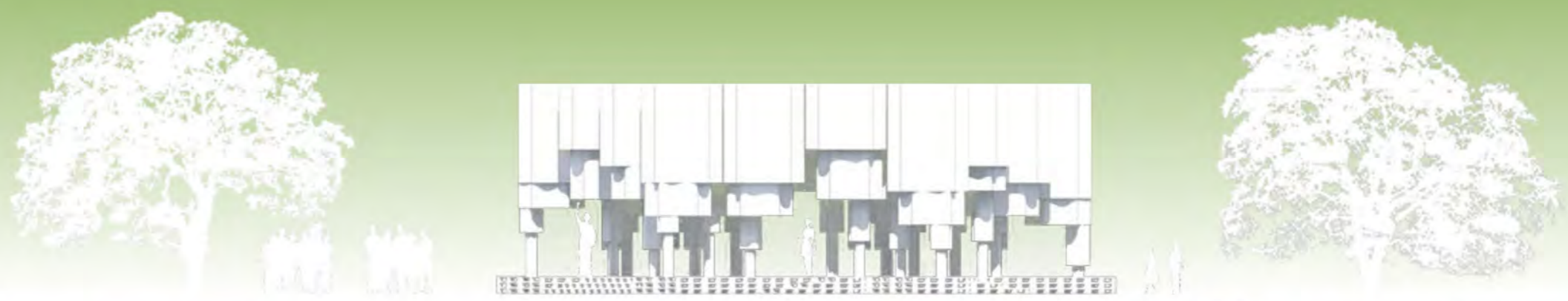
Ayant travaillé pour le ministère de la Justice pour la rénovation des centres pénitenciers j'ai été amené à visiter plusieurs prisons. J'en garde encore aujourd'hui, une image très choquante du milieu carcéral ce qui explique ma volonté de réaliser pour mon projet de fin d'étude un centre de réinsertion par le travail pour ex-détenu. Sur le site nous trouvons un bastion et une muraille datant du XIXe s. Le concept du projet consiste à reconnecter de manière onirique les forts de l'ancienne ceinture de fortification de Lyon par le moyen de canon de vue. Le programme se divise en deux parties : la partie foyer logement réservée aux ex-détenus et la partie restaurant d'application ouvert au public. Concernant la matérialité, ce bâtiment composé d'un structure métallique sera recouvert d'un bardage d'aspect usé, l'acier corten, à l'image des vieilles pierres présentes sur place mais également faisant écho aux ex-détenus à qui le milieu carcéral a sans doute laissé des traces.

DE L'ENFERMENT A L'OUVERTURE



WE LOVE GREEN canopée

Miguel Abrantes
Enguerran Faivre



Si le rêve est une aile qui nous frôle la tête, la canopée est ce toit éthéré qui nous fait rêver.

L'idée première part de l'envie d'une canopée, cette membrane fascinante aussi ténue que dense, sur laquelle l'imagination se projette. Que ce soit seul ou en compagnie, pour se ressourcer, ou pour retrouver la fraîcheur lors d'une journée sous un soleil brûlant, la canopée, tel un toit, est cette frontière qui offre une suggestion de refuge à celui qui regarde d'en bas. Un refuge que l'on nomme forêt, qui à cette échelle réconfortante, quand on projette d'y installer un abri temporaire ou quand on y imagine la maison rêvée. Mais la forêt peut également prendre une autre échelle, celle d'un monument et devenir cathédrale. Un sanctuaire de la vie, avec ses volutes, ses piliers et ses fondations, ses jeux de lumière, son clair-obscur et ses ombres, le produit de la rencontre entre l'atmosphère et le sol, qui donne lieu à un espace riche en écosystèmes et qui constitue une véritable scénographie.

La forêt est cet espace multifacette, plein de ressources matérielles et immatérielles. Par le cycle de la vie qui s'y développe, la forêt est l'un des espaces les plus autonomes et les plus proches de l'idée d'éternité qui puissent exister. Ce qui vient encore renforcer son caractère monumental.

Ces sensations, nous avons essayé de les retravailler de façon abstraite dans une composition scénographique.

Une sorte d'hommage que nous avons voulu rendre en reconstituant la mémoire de la forêt par les matériaux lui ayant une fois appartenu. L'ensemble symbolise la fin d'un cycle et le début d'un autre dans un geste artistique.

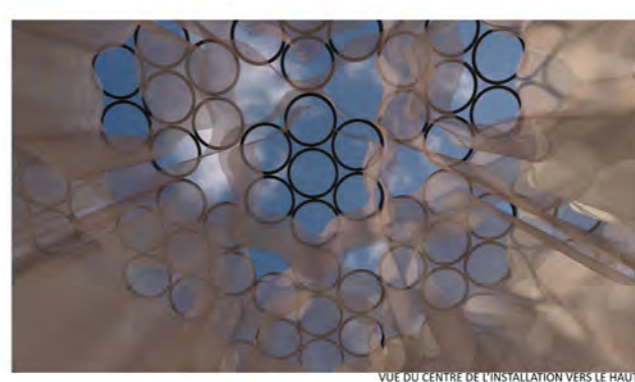
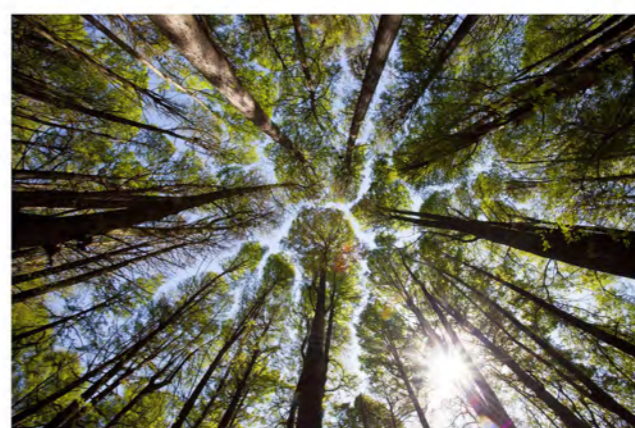
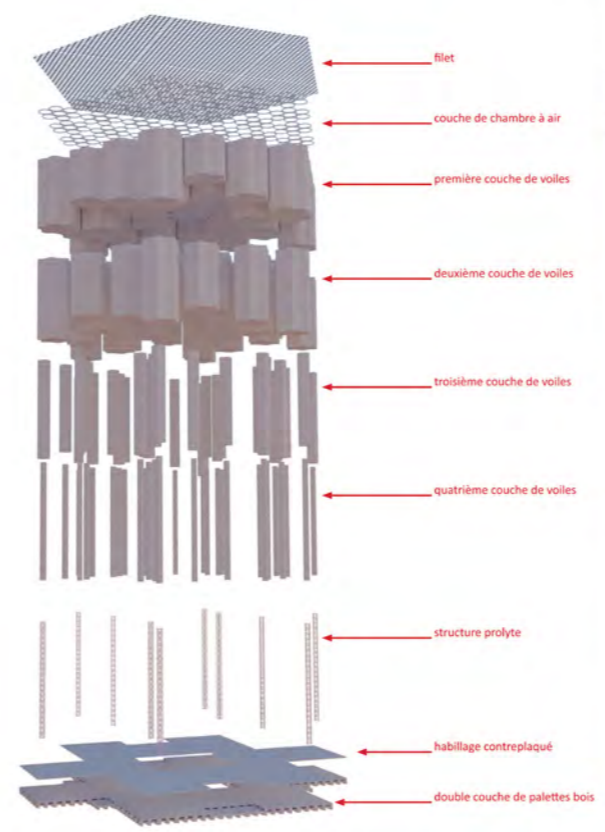
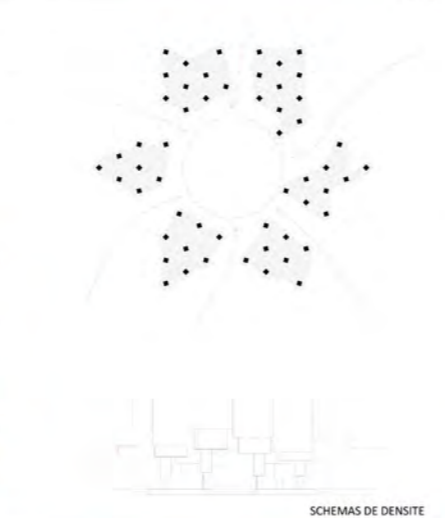
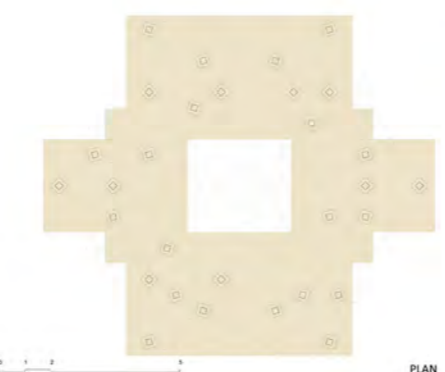
Ainsi l'espace proposé se développe autour d'un centre, où l'idée de la forme circulaire est très présente, du plus petit élément à la plus grande forme de composition. Les chambres à air constituent l'élément de base. Associées et en hauteur, suspendues par des filets, qui sont tenus en tension par des poteaux, elles recréent l'extrémité de la forêt qui en est son feuillage. Un ensemble de voiles de différentes opacités, diamètres et longueurs, accrochés sous les chambres à air descend vers le sol ventant peupler l'empire de cet espace et cacher aussi la structure. Les différents types de voiles sont utilisés pour créer des densités plus ou moins importantes et hiérarchiser les parcours et les vues.

Tout cet ensemble repose sur une estrade composée d'une double couche de palettes de bois et recouverte d'un habillage en contreplaqué qui fait office de bute et participe à l'élévation de l'ensemble. Ici les codes d'un temple ont été reproduits, avec des accès centraux et latéraux par le biais de la soustraction d'une couche de palettes, à certains endroits, de façon à offrir le confort d'une marche pour celui qui monte. Les accès se croisent dans un point central où l'absence d'une partie des voiles, plus gracieusement ceux qui descendent jusqu'au sol, laissent une zone libre d'obstacles, une clairière si l'on veut, pour que l'on puisse contempler le ciel découpé par les formes de la canopée.

Le résultat est une atmosphère mystérieuse qui s'empare de celui qui la sillonne. Une ambiance cotonneuse que le vent aide à façonner, où l'on devine des silhouettes et où l'on découvre les ombres des chambres à air.

La nuit, un éclairage délicat venant du sol, placé sous chaque tronc, et alimenté par des batteries, pourra être séquencé avec une variation d'intensité afin de permettre de faire vivre la canopée et de la voir respirer.

L'ensemble de cette proposition devient réalisable, à cette phase d'études avec 65% de matériaux recyclés et 35% en matériaux recyclables. Son étude a été menée en étroite collaboration avec l'association Les Connexions de façon à proposer une solution aussi osée que réaliste.



VUE DU CENTRE DE L'INSTALLATION VERS LE HAUT

ESTIMATION PREVISIONNELLE SCENOGRAPHIE WIG	
Matériel : achats ou seconde vie (35% en neuf)	
filet	414,40 €
voilages	2 072,00 €
chambres à air	429,32 €
fixations	177,60 €
quincaillerie	111,00 €
panneaux contreplaqué	444,00 €
palettes bois	888,00 €
sous total ht	4 536,32 €
Matériel : location	
éclairage LED sur batterie	2 092,28 €
structure polyste	2 858,75 €
sous total ht	4 951,03 €
Logistique et montage	
Frais de déplacement, transport, repas et démontage	2 160,00 €
Préparation matériaux en atelier	1438,56 €
sous total ht	3 598,56 €
TOTAL CONSTRUCTION HT	13 085,91 €
Mission BET structures	1 000,00 €
Mission Bureau de Contrôle	1 000,00 €
Conception de l'œuvre	4 000,00 €
TOTAL GLOBAL HT	19 085,91 €

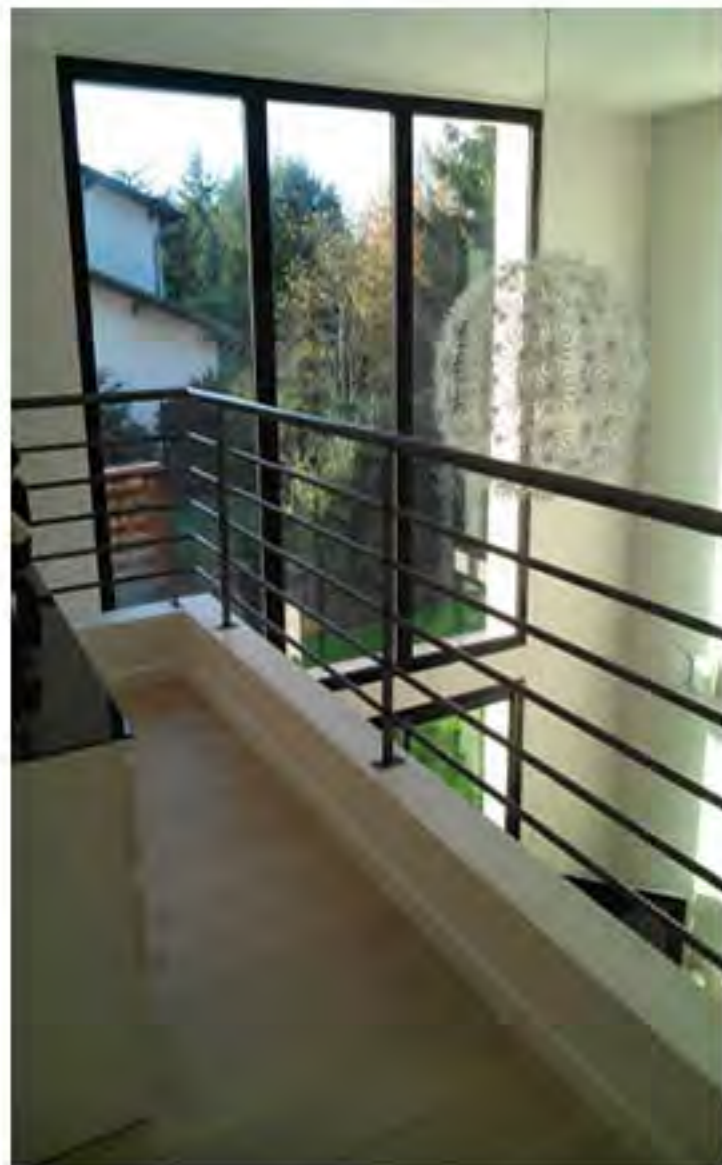


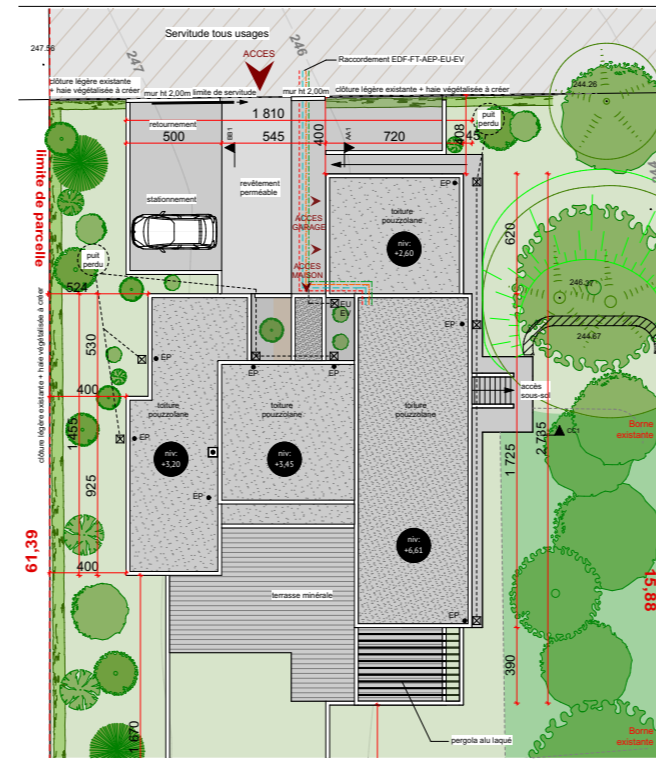


Phases: Esquisse, APD, PC, DCE, EXE
Maître d'ouvrage: Particulier
Lieu: Charbonnière-les-Bains (69)
Réalisation: Juin 2013
Surface: 165m²
Budget: env. 300 000 €

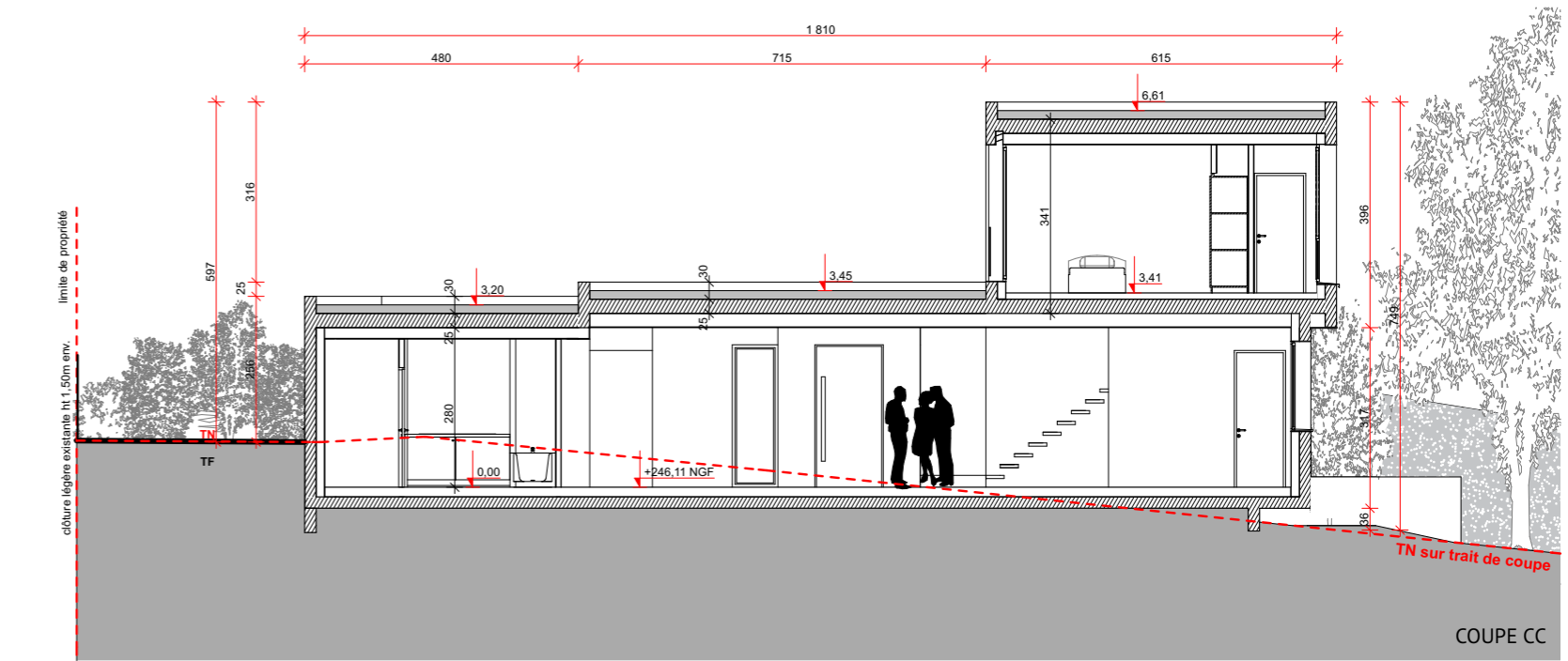
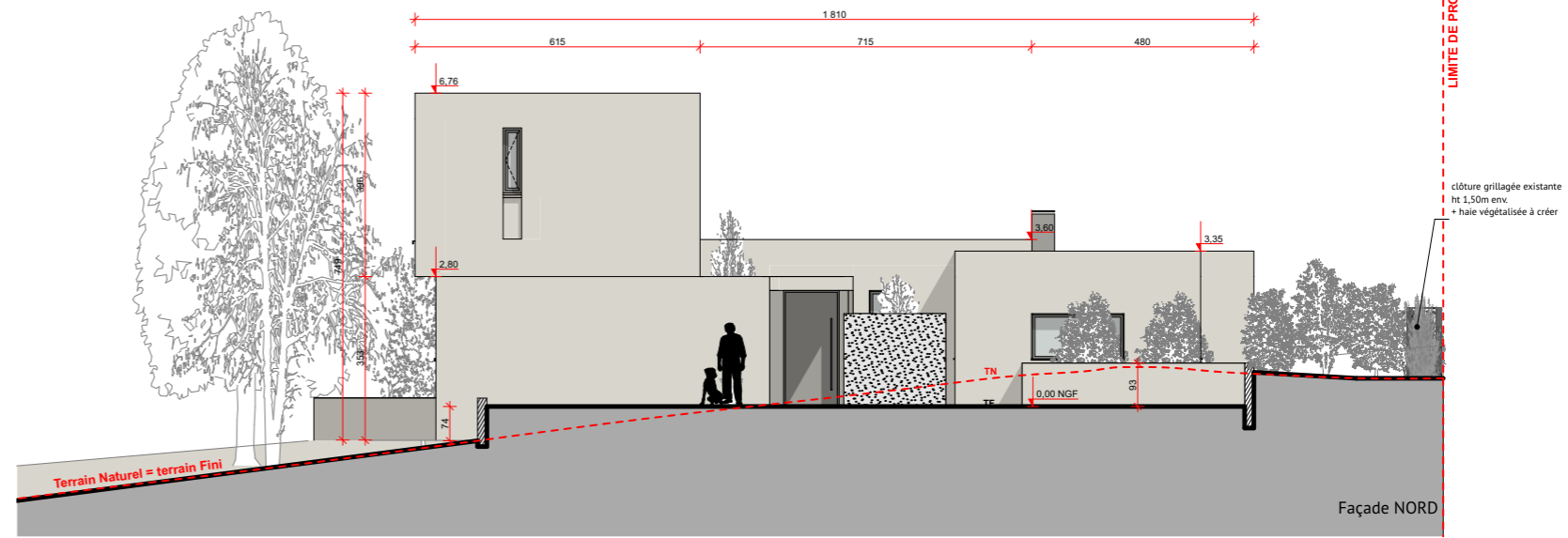
La demande principale du maître d'ouvrage était de profiter du paysage environnant et d'avoir un apport en lumière naturelle important. J'ai répondu à cette demande en intégrant un salon bénéficiant de baies doubles hauteurs ainsi que de larges chassis coulissants sur le reste de la façade principale orientée Sud Ouest. Cette construction est réalisée en maçonnerie traditionnelle avec une isolation extérieure. L'enduit gratté extérieur de teinte clair ainsi que les menuiseries aluminium foncées confère une esthétique contemporaine épurée.

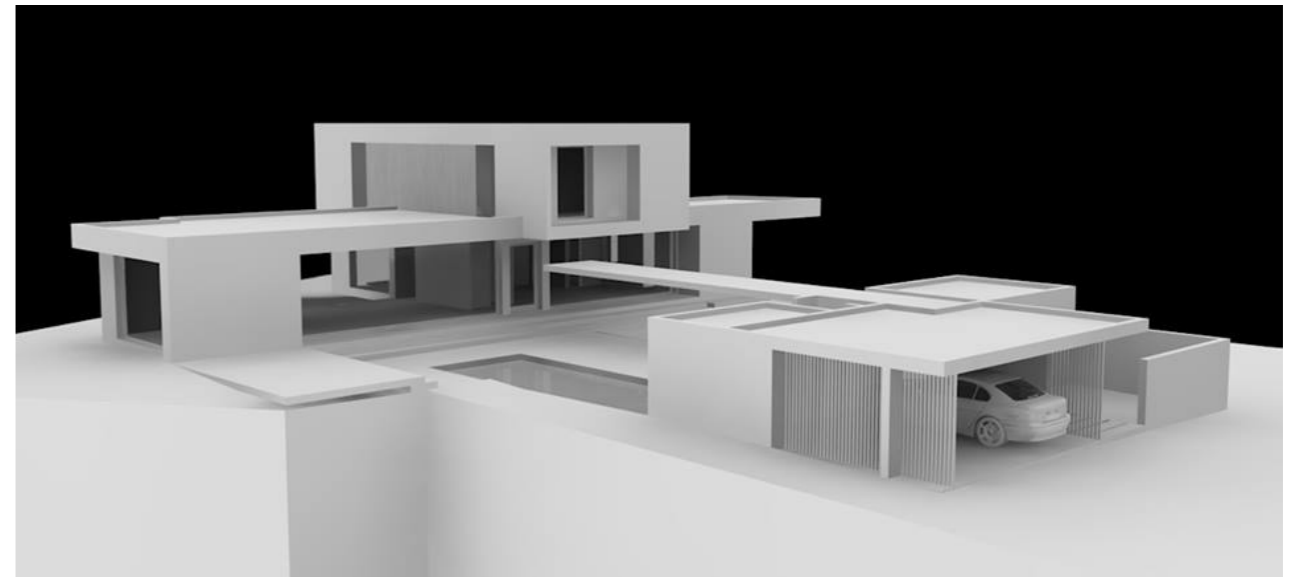
M A I S O N I N D I V I D U E L L E





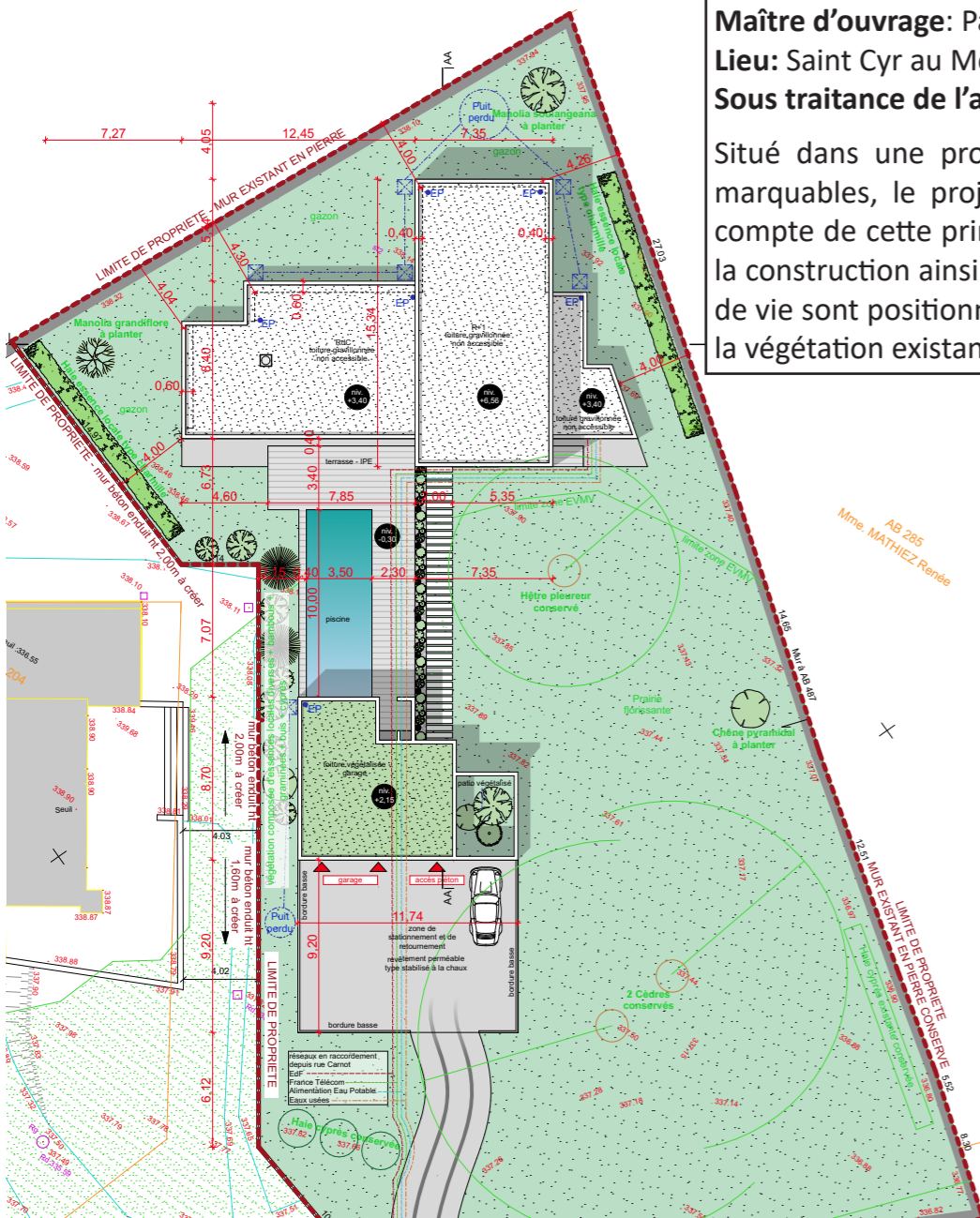
Phases: Esquisse, APD, PC
Réalisation: 2016
Maître d'ouvrage: Particulier
Surface Plancher: 292m²
Sous traitance de l'architecte: M. Laurent Guillaud-Lozanne
Lieu: Saint Cyr au Mont d'Or (69)
 Le projet bénéficie d'une orientation visant à profiter au maximum de la partie Sud. L'espace arboré protégé situé sur la parcelle n'est pas perturbé et apporte ainsi une protection thermique et visuel de l'environnement proche.





Phases: Esquisse, APD, PC **Réalisation:** 2017
Maître d'ouvrage: Particulier **Surface Plancher:** 227m²
Lieu: Saint Cyr au Mont d'Or (69)
Sous traitance de l'architecte: M. Laurent Guillaud-Lozanne

Situé dans une propriété arborée avec des spécimens remarquables, le projet architectural prend forme en tenant compte de cette principale qualité. En effet l'implantation de la construction ainsi que les ouvertures et les lieux principaux de vie sont positionnés de façon à bénéficier un maximum de la végétation existante.



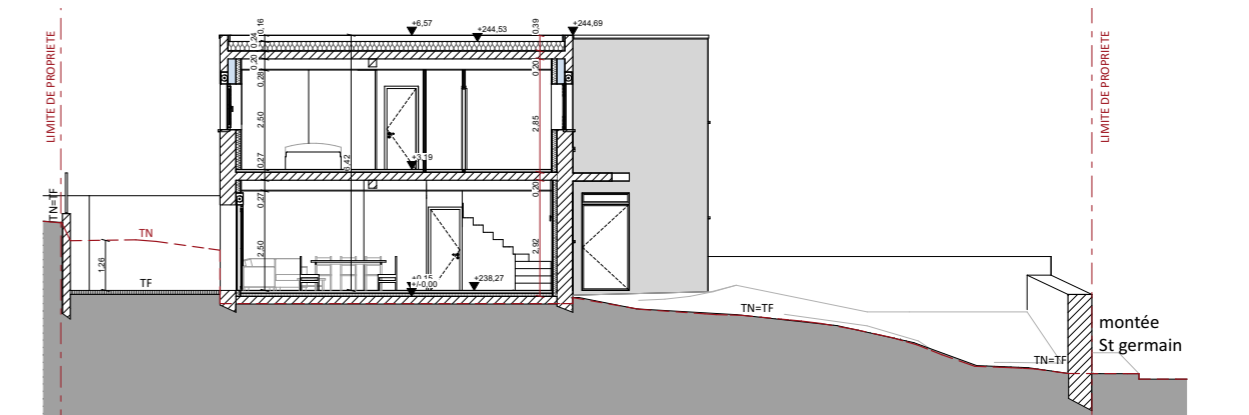
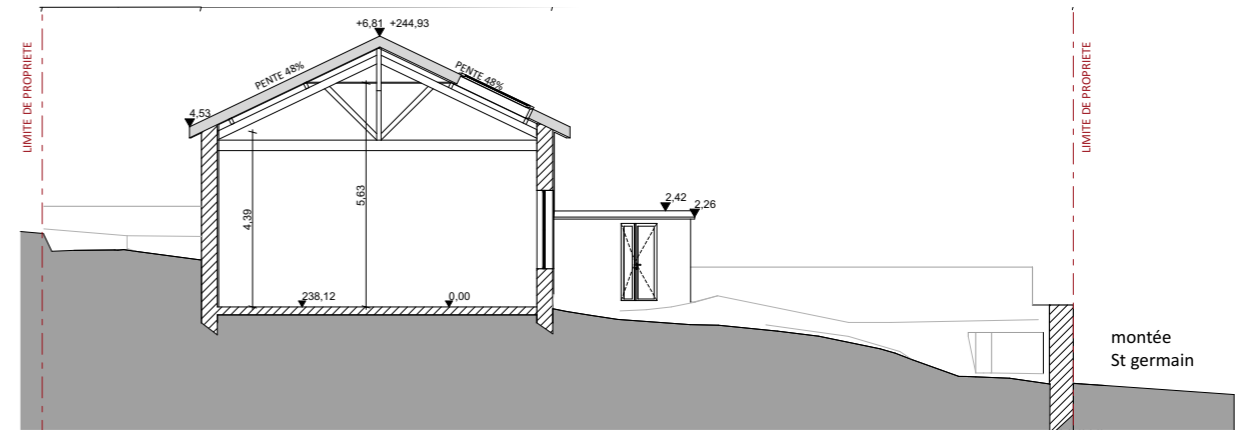


Phases: Esquisse, APD, PC, PRO **Réalisation:** 2018
Maître d'ouvrage: Promoteur **Surface Plancher:** 433m²
Lieu: Saint Germain de Nuelles (69)

Tout comme le projet précédent, les maîtres mots sont maîtrise des coûts de construction et qualité des espaces créés. Les angles des constructions sont soulignés en enduit sombre rappelant ainsi l'archétype de la maison individuelle.

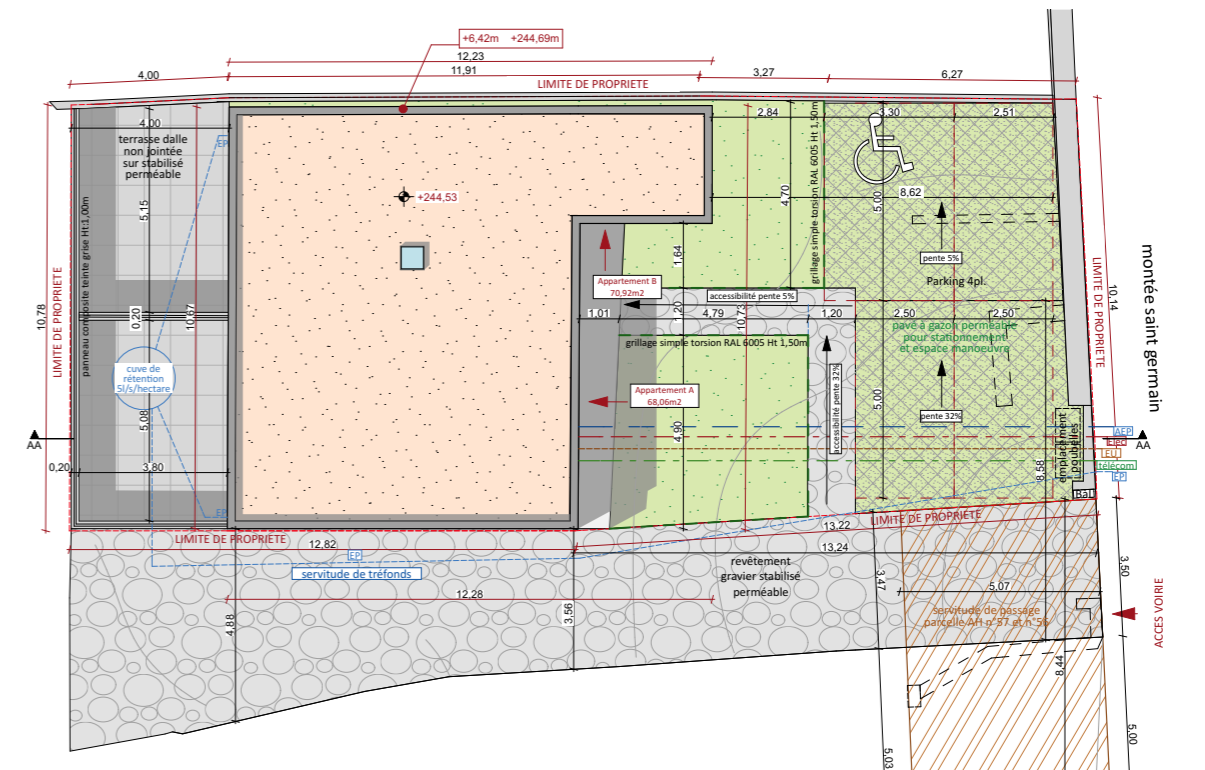


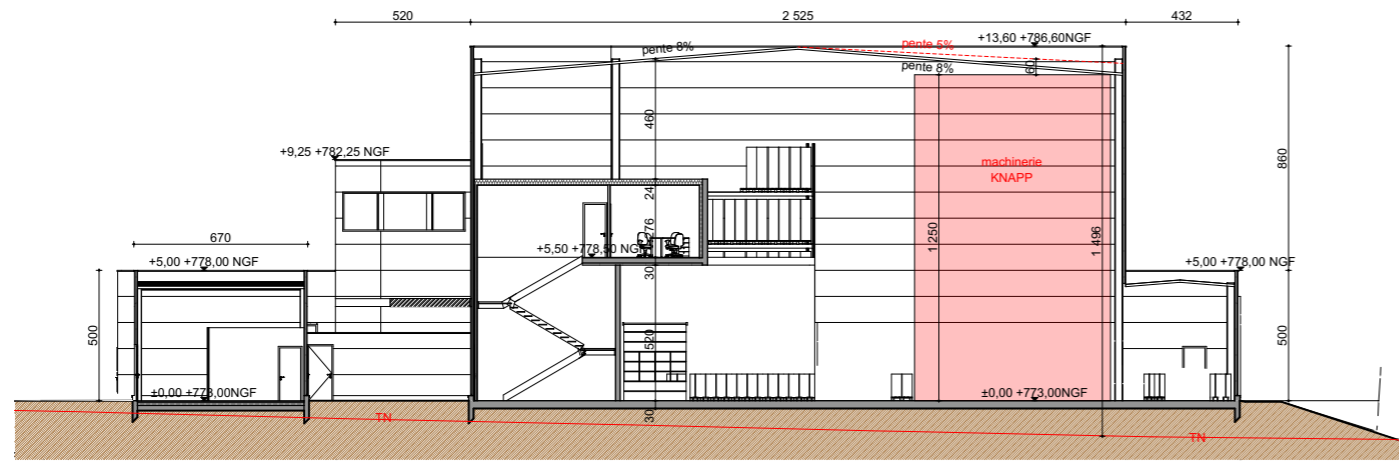
RECONVERSION ATELIER en LOGEMENTS



Phases: Esquisse, APS, APD, PC, PRO **Réalisation:** 2018
Maître d'ouvrage: Promoteur **Surface Plancher:** 150m²
Lieu: l'Arbresle (69)

Ce projet de reconversion d'atelier en deux logements a été un réel défi notamment du fait de la topographie sur l'arrière de la parcelle pour la création des terrasses. De plus l'étude structure était essentielle sur le sujet de l'élévation de l'existant.





C O M M E R C E L O G I S T I Q U E

Phases: Esquisse, APD, PC

Réalisation: 2020

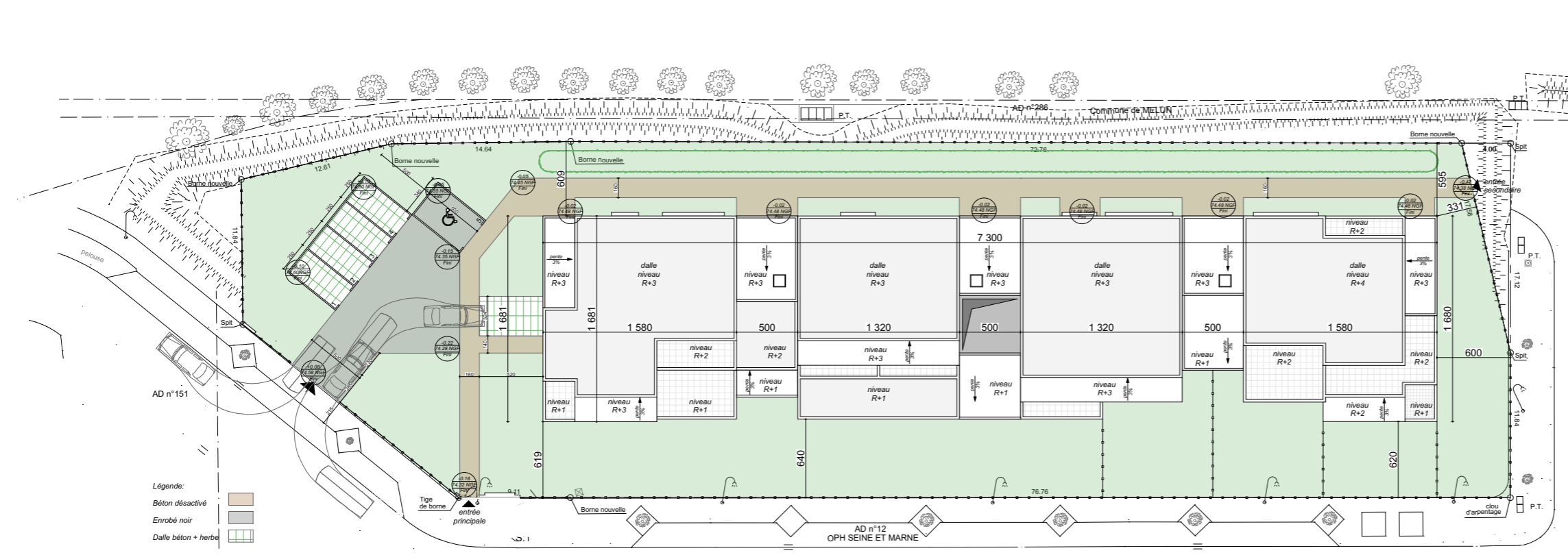
Maître d'ouvrage: XXX

Surface Plancher: +/-3200 m²

Lieu: Haute Loire

Le projet comprend une large surface de stockage pour un drive mais également pour la livraison à domicile par camionnette. L'offre est complétée par deux commerces de bouche (boucherie-charcuterie et boulangerie-pâtisserie) ainsi qu'une station service. La réalisation du permis de construire a été d'une certaine complexité du fait de la multitude de fonctionnalité du projet. J'ai été amené à réaliser avec la collaboration de plusieurs bureaux d'études des notices de sécurité, d'accessibilité (ERP 5eme catégorie) mais également l'ICPE en déclaratif ou encore une étude de la gestion de l'eau et la conception des divers pièces du dossier de CDAC. Suite au permis de construire un dossier de demande de déclaration d'enseigne a été également été réalisé.





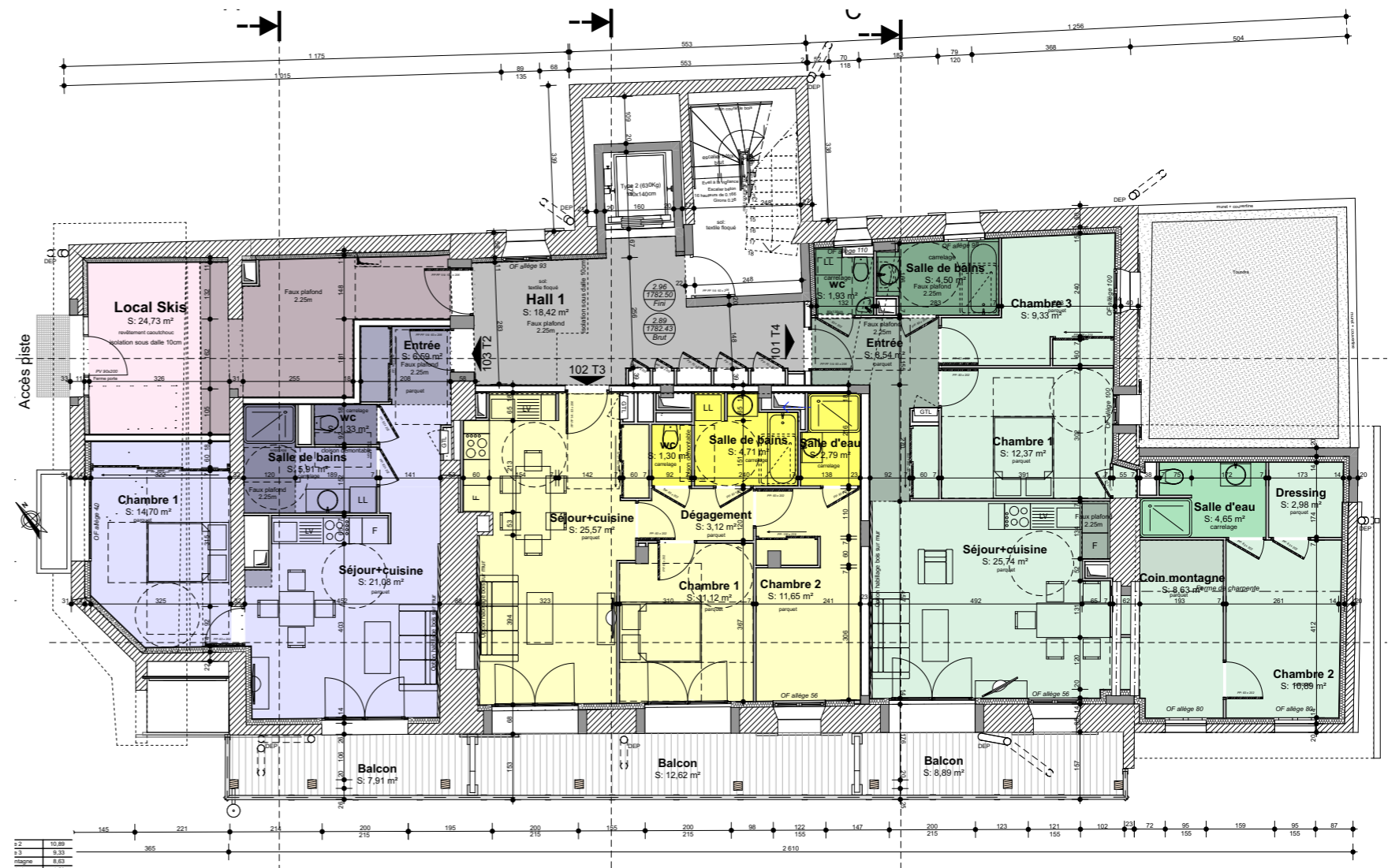
Phases: PRO/DCE Réalisation: 2019
 Maître d'ouvrage: XXX
 Surface Plancher: +/-1650m²
 Lieu: Seine et Marne
 Cet ensemble de logements intermédiaires regroupe 17 logements. Ma mission sur le projet était de procéder à la réalisation de plan pour les dossiers de consultation des entreprises. de nombreux détails comprenant notamment les toitures végétalisées ainsi que les espaces communs vitrés ont été réalisés.

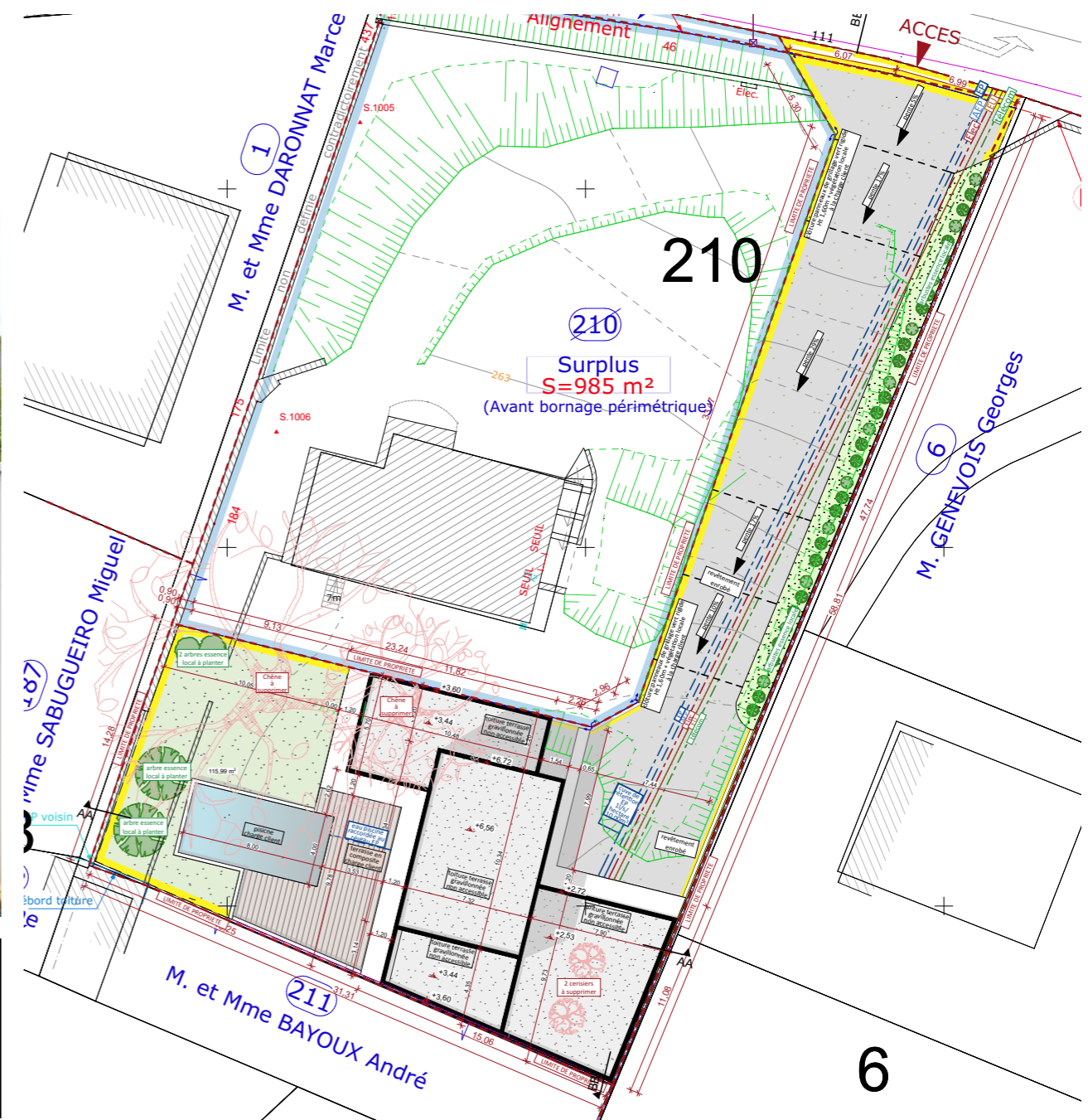


Phases: PRO Réalisation: 2020
 Maître d'ouvrage: XXX
 Surface Plancher: +/- 1150m²
 Lieu: Alpe d'Huez

Le projet porte sur la réhabilitation d'un ancien hotel en logement collectif de 15 lots et d'un commerce. De nombreuses réunions ont eu lieu avec les B.E. structure et fluide afin de perfectionner la réalisation de la surélévation de se projet. L'une des principale difficulté était de conserver la hauteur des niveaux finis tout en gérant le passage de la «tripaille».

LOGEMENT de MONTAGNE





M A I S O N I N D I V I D U E L L E

Phases: ESQ, APS, APD, PC, PRO
Réalisation: 2020 **Lieu:** Saine Foy les Lyon (69)
Maître d'ouvrage: Particulier **Surface PLancher:** 212m²

Situé sur un point culminant, le site d'implantation du projet était un réel défi concernant l'accessibilité. L'atout majeur de la villa est sa vue unique, l'enjeu était de réaliser la bonne alchimie entre architecture et valorisation du site.





Phases: ESQ, APS, APD, PC, PRO

Réalisation: 2018

Lieu: Ampuis (69)

Maître d'ouvrage: Particulier

Situé au bord du Rhône, en zone inondable, l'enjeu était de réaliser l'extension d'habitation tout en étant au dessus du niveau de crue.

Cette extension est le fruit d'une réorganisation totale des espaces intérieurs.

Le choix du bardage bois s'est révélé essentiel pour «trancher» avec le volume traditionnel existant.

EXTENSION MAISON INDIVIDUELLE

