

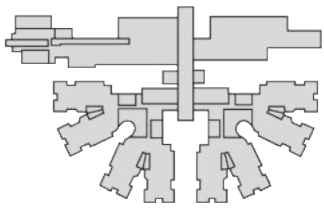
MENGEOT
& ASSOCIÉS
ARCHITECTURE



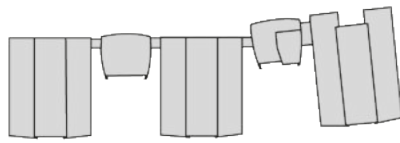
AGENCE

PRÉSENTATION

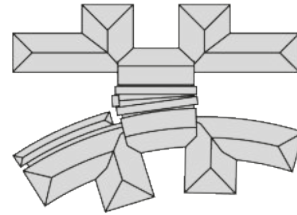




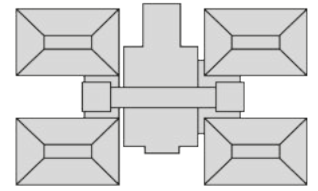
Fontenay



Nonancourt



Bernay



Saint-Sébastien-de-Morsent

Jean-Philippe MENGEOT

Dès le début de sa formation à l'École Nationale Supérieure d'Architecture de Versailles en 1983, Jean-Philippe Mengeot mène de front ses études et un exercice professionnel. Il conçoit du mobilier et réalise des aménagements de boutiques, d'appartements de luxe et de restaurants, domaines très exigeants dans la maîtrise des détails. Diplômé en 1988, parallèlement à son activité en indépendant, il travaille sur des programmes de logements collectifs, médico-sociaux, d'équipements sportifs, d'urbanisme opérationnel et d'hôpitaux. Suite à plusieurs associations, l'agence Mengeot & Associés est créée en 2007.

MÉDICO-SOCIAL

Depuis 1990, Mengeot & Associés développe une expertise dans le domaine médico-social : foyers de vie, Foyers d'Accueil Médicalisés (FAM), Maisons d'Accueil Spécialisées (MAS), Établissements et Services d'Aide par le Travail (ESAT), Centres de Soins de Suite et de Réadaptation (CSSR), Maisons d'Accueil et de Résidence Pour l'Autonomie (MARPA), Établissements d'Hébergement pour Personnes Âgées Dépendantes (EHPAD)... Cette grande expérience, assortie d'une bonne compréhension des besoins et des usages, est mise au service du bien-être des résidents. Elle met en lumière les effets bénéfiques que l'architecture peut produire sur certains handicaps ou pathologies. Mengeot & Associés cherche à développer une architecture thérapeutique. La conception de ce type d'établissement nécessite de tenir compte :

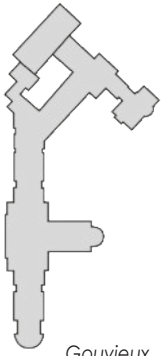
- de spécificités diverses induites par différents types de handicap : rapports différents à l'espace, aux sons, à la lumière naturelle et artificielle, à la couleur, aux matériaux. Ces établissements doivent être sécurisants pour le résident sans être oppressants
- du bien être des résidents
- du confort de travail du personnel (optimisation du fonctionnement)

DÉVELOPPEMENT DURABLE

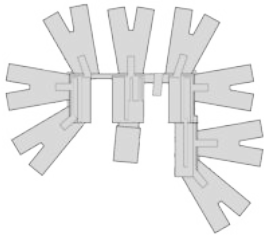
Mengeot & Associés intègre dans ses projets les préoccupations de développement durable. Une conception architecturale bioclimatique est privilégiée, notamment par la recherche de bonnes orientations pour profiter des apports solaires, en évitant la mise en œuvre de matériel actif coûteux. Le choix de matériaux locaux, ou la gestion alternative des eaux pluviales intégrées dans les aménagements paysagers, sont quelques-unes des solutions proposées par l'agence dans ce domaine.

LUMIÈRE NATURELLE

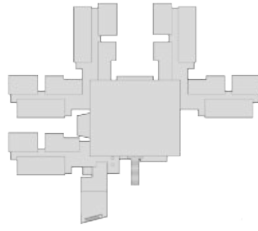
Si chaque projet est unique, Mengeot & Associés privilégie systématiquement la lumière naturelle, envisagée comme un élément architectural à part entière qui, selon les orientations, conditionne la conception des façades. Source de confort et d'hospitalité, elle est présente dans tous les espaces, y compris dans les salles de bain et les circulations. Les locaux de vie bénéficient le plus souvent possible d'une double orientation. La lumière naturelle, domestiquée, devient douce, source de bien-être, tout en évitant l'éblouissement et la surchauffe. Bandeaux vitrés bas, châssis hauts, puits de lumière, décaissés, lanterneaux, sheds... tous les types d'ouvrages sont utilisés pour travailler la lumière naturelle.



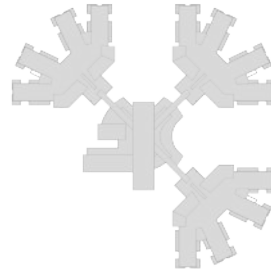
Gouvieux



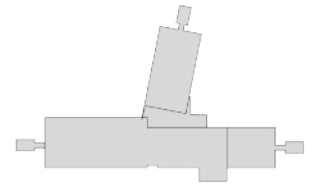
Prémilhat



Montpon



Betton



Santeny

UNE RELATION DE CONFIANCE

Mengeot & Associés mène depuis 26 ans une réflexion sur les liens entre les rythmes de vie et l'organisation spatiale, à l'échelle de l'individu comme à l'échelle du groupe social. Pour chaque projet, le travail de l'architecte consiste à comprendre la manière dont les résidents appréhendent l'espace, la lumière, les sons, les couleurs. Une bonne connaissance des problématiques psychologiques et médicales ainsi qu'une solide expérience sont indispensables pour éviter toute conception maladroite. C'est pourquoi Mengeot & Associés reste à l'écoute des résidents, du personnel médical, des familles et cela même après des années de fonctionnement du bâtiment. Les relations de confiance que lui accordent depuis tant d'années de nombreux opérateurs et associations: Les Papillons Blancs (Evreux, Boulogne-Billancourt, Courcouronnes, Paris), IADES (Dourdan), municipalités, offices HLM, groupes d'assurances (Malakoff-Médéric) attestent de ses compétences.

DES COMPÉTENCES ÉTENDUES

Mengeot & Associés a créé une méthode de conception permettant de développer le dialogue avec les usagers et de mieux intégrer les qualités d'usage et de fonctionnement ; d'élaborer un projet respectant le programme de la maîtrise d'ouvrage, en intégrant toutes les contraintes qu'elles soient réglementaires, d'usage, de fonctionnement ou de développement durable, tout en prenant en compte la dimension humaine et sensible. Telle est l'approche faite pour chaque projet et ce, à différentes échelles : de l'urbanisme à l'architecture, en passant par l'aménagement intérieur et le design de mobilier. Forte de son expérience, l'agence conçoit tout type de programme : bâtiments publics (maison de retraite, école, gymnase...), logements collectifs et individuels, bureaux, équipements techniques (centre de valorisation énergétique...) et gère tout type de travaux: neufs, réhabilitations, extensions ou surélévations. Mengeot & Associés maîtrise toutes les phases de réalisation du projet ; de la programmation à l'assistance à maîtrise d'ouvrage, de la coordination des entreprises au développement durable.

INNOVATION

Mengeot & Associés a été amené à concevoir des techniques ou équipements innovants pour répondre aux besoins de ces projets, notamment :

- Technique de fondation en glace armée pour le projet «Concordia», base française située au Pôle Sud. Une structure métallique tridimensionnelle dimensionnée en fonction des charges à recevoir est chauffée, cet état provoque la fonte de la glace et par conséquent la structure s'enfonce jusqu'au niveau désiré ; la chauffe est alors arrêtée et la glace se reforme en englobant la structure

- Stabilisation des bâtiments de la base «Concordia» : Trois poteaux télescopiques permettent de maintenir le bâtiment horizontal malgré les mouvements de la couverture de glace (2km d'épaisseur) sur laquelle il est implanté

- Première réalisation nationale d'une cage d'ascenseur entièrement réalisée en ossature bois, conception en partenariat avec OTIS (FAM à Nonancourt)

- Première utilisation du produit «COFRADAL» des établissements Arcelomittal : Bacs acier prélaqués intégrant un isolant thermique (FAM à Nonancourt)

- Création d'un boîtier de commande automatique (collaboration avec Souchier Groom) permettant d'utiliser les organes de désenfumage naturel pour le Freecooling (rafraichissement naturel nocturne en période estivale) Programmation intégrant les différences de température entre l'extérieur et l'intérieur, la saison, les surchauffes éventuelles et l'interface avec le Système de sécurité incendie

- Etude d'une tour de 100m de hauteur en structure bois en collaboration avec le bureau d'étude structure Terrel (auberge de jeunesse à Barcelone)

- Façades entièrement constituées de panneaux solaire photovoltaïques et thermiques (auberge de jeunesse à Barcelone)

- Bâtiment construit en botte de paille, toiture en chaume, chauffage par chaufferie centrale utilisant la méthanisation des déchets organiques (Ecoquartier à Saint-Cyr du Ronceray)

L'AGENCE

De la jeune diplômée à l'ami de vingt ans, notre agence se compose de concepteurs aux parcours riches et diversifiés, aux compétences variées, aux cultures et sensibilités différentes. Tous ces traits de personnalités sont la richesse de l'agence, nourrissant chacun à sa façon et toujours de façon différente chaque projet d'architecture.

Dates clés

- 1994 - Création de l'agence
- 2002 - Association de Maurice-Henri LENA et Jean-Philippe MENGEOT
- 2008 - L'agence devient MENGEOT & ASSOCIES
- 2020 - L'agence intègre deux nouveaux associés

L'ÉQUIPE

- Jean-Philippe MENGEOT, architecte DPLG - président
Compétences HQE «Aménagement et Architecture Durable», BIM Manager
- Andreea TRIF, associée, responsable administrative et financière
- Alice DE CAGNY, associée, architecte DE HMONP - chef de projets
- Katerina MAROUDA, architecte urbaniste DE - chef de projets
- Nicolas GUILLOTEAU, architecte DE - chef de projets
- Rita MAGGI, architecte DE - chef de projets

MOYENS TECHNIQUES

- 8 postes informatiques en réseau
- 2 tablettes numériques tactiles
- 1 serveur réseau
- 1 traceur scanner A0+ couleur
- 1 copieur scanner laser A3 couleur dédiée graphisme
- connexion internet fibre optique

Logiciels

- Photoshop, InDesign, Illustrator, Adobe
- Microsoft Office XP
- SketchUp
- Lumion

COMPÉTENCES

Maîtrise d'oeuvre

- Neuf et réhabilitation (mission complète, OPC et AMO)
- Établissements spécialisés pour personnes handicapées (FAM, MAS, MARPA, ...)
- Établissements d'accueil pour personnes âgées dépendantes (EHPAD)
- Établissements de travail pour personnes handicapées (ESAT)
- Établissements scolaires
- Logements
- Bâtiments industriels et techniques

Haute qualité environnementale

L'agence, grâce à son expertise en aménagement et architecture durable, met en place des démarches « HQE » et assure le contrôle du respect du CCHQE, tout au long des différentes phases de la conception à l'exécution.



ORGANIGRAMME

Jean-Philippe MENGEOT

PRÉSIDENT - ASSOCIÉ
DIRECTION DE PROJET

phase conception : 1 revue de projet hebdomadaire
phase chantier : 1 réunion de chantier hebdomadaire sur place

CHEFS DE PROJETS

Un des architectes sera chef de projet
La direction de projet participe à la conception

Katerina MAROUDA
Architecte Urbaniste DE

Alice DE CAGNY
Architecte DE HMONP
Associée

Nicolas GUILLOTEAU
Architecte DE

Rita MAGGI
Architecte DE

Andreea TRIF
Associée

GESTION ADMINISTRATIVE & FINANCIÈRE

GESTION ET EXTERNALISATION

COMPTABILITÉ - JPA INTERNATIONAL
IMAGES DE SYNTHÈSE - GOLEM IMAGES
MAINTENANCE INFORMATIQUE - P2I





FAM

FONTENAY-LÈS-BRIIS (91)

FOYER D'ACCUEIL MÉDICALISÉ

CONSTRUCTION NEUVE

Fontenay-lès-briis (91)

MAÎTRISE D'OUVRAGE

Association L'ESSOR

PROGRAMME

Hébergement FAM : 36 chambres + 4 places d'accueil temporaire

Locaux communs, balnéothérapie

Locaux administratifs et logistiques

Jardin et potager thérapeutique

MISSION

Base / Programme / Signalétique / Mobilier / OPC / Développement Durable

SURFACE

3 400 m²

POINTS FORTS

- Opération de plain-pied pour faciliter le déplacement des résidents
- Travail sur la gradation d'intimité (chaque unité de vie de 8 à 10 résidents est décomposée en 2 groupes de 5 chambres)
- Travail sur la morphologie des espaces en fonction des handicaps des résidents

DÉVELOPPEMENT DURABLE

- Insertion «sensible» dans le site
- Éclairage naturel de tous les locaux y compris des circulations et double orientation des locaux communs
- Ventilation double flux «Free-cooling»
- Confort acoustique, hygrométrique, visuel et olfactif
- Gestion alternative des eaux pluviales : rétention provisoire en toiture, dépressions inondables à débordement intégrées dans les aménagements paysagers ou sont développés une faune et une flore spécifiques utilisées à des fins pédagogiques
- Réalisation d'un jardin et potager thérapeutiques



Lauréat Appel à Projet du Conseil Général 91
Lauréat CCAH Comité National Coordination Action Handicap
Attribution subvention «Développement Durable» du Conseil Régional d'Île de France





Unités de vie

ORGANISATION FONCTIONNELLE

L'établissement s'implante dans un paysage rural dont il s'attache à révéler les qualités, notamment la topographie. Il s'organise selon deux principes : le rural/végétal dans les quatre ailes d'hébergement développées en éventail ouvert afin d'optimiser la qualité de vie et la relation au paysage ; et l'urbain/minéral dans les lieux d'activités.

Ce plan, qui structure à la fois les espaces, le rythme quotidien et le rapport jour/nuit, se révèle également structurant du point de vue psychologique puisqu'il permet de développer les degrés d'intimité ou de sociabilité souhaités.

GRADATION SPATIALE DE L'INTIMITÉ

Outre des avantages humains, fonctionnels et paysagers, le plan en éventail répond à la nécessité d'offrir plusieurs types d'environnement : tels de grands appartements, les unités de vie développent une échelle intime et domestique avec un espace collectif et 10 chambres. Chaque unité de vie communique avec l'unité contiguë, si bien que les espaces communs ont une capacité d'accueil de 20 personnes. Les 40 résidents se rendent quotidiennement aux salles d'activités en empruntant un parcours conçu pour favoriser les repères spatio-temporels.

Cette gradation des échelles spatiales est un atout thérapeutique : les résidents sortent de leur foyer pour « aller

travailler ». Cette notion de « vivre comme tout le monde » est essentielle et participe à la recherche d'autonomie des résidents.

SOIN DE LA VIE QUOTIDIENNE

Fruit d'une étude attentive sur les besoins de personnes lourdement épileptiques, l'ensemble du bâtiment est conçu de plain-pied pour faciliter la vie et le déplacement. En outre, l'éclairage s'allume ou s'éteint automatiquement de façon progressive pour prévenir les risques de crise des résidents tandis que les angles des parois sont arrondis pour éviter toute blessure en cas de chute.

FACILITÉ DE REPÉRAGE

Les quatre unités de vie forment des blocs colorés qui s'ouvrent sur le paysage rural et permettent au résident de mieux identifier son lieu de vie.

AMÉNAGEMENTS EXTÉRIEURS

La gestion des eaux pluviales est assurée par une rétention provisoire en toiture qui se déverse dans des « plateaux inondables » fonctionnant comme des rizières jusqu'aux bassins de rétention. Les plateaux sont plantés de végétaux adaptés aux milieux humides qui, en complément du jardin potager thérapeutique, renforce la diversité de la flore et de la faune. Cette diversité sera utilisée à des fins pédagogiques.





EHPAD et FAM

LANTOSQUE (06)

ÉTABLISSEMENT D'HÉBERGEMENT POUR PERSONNES ÂGÉES DÉPENDANTES ET FOYER D'ACCUEIL MÉDICALISÉ

CONSTRUCTION NEUVE

Lantosque (06)

MAÎTRISE D'OUVRAGE

EHPAD Sainte-Croix

PROGRAMME

Hébergement EHPAD : 34 chambres avec unité Alzheimer

Hébergement FAM : 20 chambres

MISSION

Base / Développement Durable

SURFACE

5 112 m²

*En association avec Mascherpa Architectes et Ginger
Ingénierie*

POINTS FORTS

- Organisation spatiale permettant la séparation des deux structures (EHPAD et FAM) et la mutualisation des services et locaux communs
- Insertion dans le site conçue pour profiter d'une situation exceptionnelle
- Conception de la façade inspirée des murs en pierres sèches emblématiques de la région

DÉVELOPPEMENT DURABLE

- Conception bioclimatique
- Chaufferie bois
- Production solaire pour l'Eau Chaude Sanitaire
- Ventilation double flux
- Conformité RT 2012





Locaux communs et deck avec vue sur la vallée

Ce projet est synonyme de havre de paix pour les aînés. Situé au cœur de la vallée de la Vésubie, ce complexe s'insère avec délicatesse dans le site. Il se compose d'un Établissement d'Hébergement pour Personnes Âgées Dépendantes d'une capacité de 40 lits et d'un Foyer d'Accueil Médicalisé d'une capacité de 20 lits d'accueil permanent.

A proximité de Nice, dans un site remarquable soumis aux contraintes sismiques, ce projet consiste en la réalisation de deux établissements médico-sociaux. Mengeot & Associés conçoit un projet qui veut faire oublier l'image sociale et sanitaire de ce type d'établissement.

AUTONOMIE ET MUTUALISATION

Les deux programmes sont logés dans deux quadrilatères

décalés, chacun s'organisant autour d'un patio. Ils fonctionnent de manière indépendante à l'exception des services qui sont mutualisés : administration, logistique, restauration, circulations communes...

Profitant de la forte déclivité, deux grands plateaux occupent les rez-de-chaussée haut et bas dédiés aux activités communes. Ces deux niveaux privilégient les transparences sur le superbe panorama des montagnes alentours.

TRAITEMENT DE L'IMAGE DE L'ÉTABLISSEMENT

Le travail des façades s'inspire des murs traditionnels en pierre sèche. L'ambition de Mengeot & Associés est de soigner l'image de l'équipement par un niveau élevé de prestations pour faciliter l'approbation des lieux par les résidents et les rendre fiers de leur établissement.







FAM

DOURDAN (91)

FOYER D'ACCUEIL MÉDICALISÉ

CONSTRUCTION NEUVE

Dourdan (91)

MAÎTRISE D'OUVRAGE

Association IADES

PROGRAMME

Hébergement FAM : 30 chambres

Locaux communs, balnéothérapie, espace sensoriel

Locaux administratifs et logistiques

MISSION

Base / Programme / Économie / OPC

SURFACE

2 182 m²

POINTS FORTS

- Établissement structuré horizontalement et verticalement autour d'un « cœur de maison » (atrium sur 3 niveaux)
- Organisation de la cohabitation entre les 2 groupes de résidents (polyhandicapés et handicapés mentaux) permettant à la fois autonomie et vie sociale
- Terrain en forte pente dont il est tiré parti (bâtiment R+1 et R+2) pour multiplier les accès de plain-pied

DÉVELOPPEMENT DURABLE

- Éclairage naturel de tous les locaux y compris des circulations
- Programmation chauffage électrique
- Traitement des E.P. par rétention / infiltration (bassin enterré)



CONCOURS Construction FAM (Inter Association Dourdan
Essonne Sud)



Trois niveaux accessibles de plain-pied



Façades des espaces collectifs



Éclairément naturel du cœur d'établissement

ORGANISATION FONCTIONNELLE

Le bâtiment s'organise sur trois niveaux accessibles aux personnes en fauteuil roulant : deux unités de vie et un rez-de-chaussée bas réservé aux activités médicales. Le 1^{er} étage est composé de deux ailes réparties de part et d'autre de l'atrium.

Le rez-de-chaussée bas accueille l'infirmerie, la salle de kinésithérapie, les bureaux des psychologues, psychomotriciens, ergothérapeute et médecins ; s'y trouvent également l'espace sensoriel, la balnéothérapie ainsi qu'une salle réservée à la relaxation et au toucher relationnel.

On trouve également à ce niveau un espace polyvalent vaste et modulable qui permet le déroulement de différentes activités et temps forts de l'institution (fêtes, réunions des résidents, rencontres avec les familles).

ATRIUM COEUR D'ÉTABLISSEMENT

L'atrium, cœur des unités de vie, ouvre sur des espaces collectifs: salles à manger, salles d'activités... Doté d'un puits de lumière, il permet de lier tous les niveaux par un grand escalier circulaire, lieu de rencontre favorisant les liens sociaux entre les résidents tout en laissant pénétrer la lumière naturelle à tous les étages.



FAM

NONANCOURT (27)



FOYER D'ACCUEIL MÉDICALISÉ

CONSTRUCTION NEUVE

Nonancourt (27)

MAÎTRISE D'OUVRAGE

Logement Familial de l'Eure

PROGRAMME

Hébergement FAM : 25 chambres

Locaux communs, balnéothérapie, salle de kinésithérapie

Locaux administratifs et logistiques

MISSION

Base / OPC

SURFACE

2 097 m²

POINTS FORTS

- Bâtiment à ossature et façades bois et plancher béton
- Projet en réponse à des choix de programme tranchés et un site aux contraintes fortes : unités de vie indépendantes, chambres donnant sur les espaces communs de l'unité de vie
- Cage d'ascenseur en bois (première réalisation en France)
- Utilisation d'un produit innovant : plancher collaborant «COFRADAL» avec isolant thermique intégré
- Toutes les chambres sont exposées Sud-Est / Sud-Ouest

DÉVELOPPEMENT DURABLE

- Conception bioclimatique
- Éclairage naturel de tous les locaux y compris des circulations
- Programmation chauffage électrique (panneaux radiants, plancher chauffant à forte inertie)
- Programmation ventilation à double flux
- Stockage et infiltration des E.P. sur site par bassins enterrés
- Traitement des ponts thermiques
- Structure et façades bois



Prix d'Architecture et d'Urbanisme du
Département de l'Eure 2012





Chambres orientées Sud-Ouest vue lointaine

LISIBILITÉ FONCTIONNELLE

Il s'agit ici de réaliser l'extension d'un établissement pour handicapés mentaux vieillissants qui ont passé la majeure partie de leur vie sur le site, afin de leur épargner un déracinement traumatisant. Installé sur un site très en pente, l'établissement est organisé en pavillons indépendants correspondant aux éléments programmatiques (hébergement, médical, accueil vie sociale). Les bâtiments sont reliés par une large galerie lumineuse. Une étude chromatique poussée facilite le repérage des résidents et personnalise les espaces intérieurs et extérieurs. Chacune des trois unités de vie, bâtie sur pilotis perpendiculairement à la pente, accueille huit chambres et un vaste espace commun de lieu de vie (Salle à manger et salle d'activité).



Unité de vie

ÉCLAIRAGE NATUREL ET SENTIMENT D'OUVERTURE

Les chambres bénéficient toutes d'une exposition Sud-Est ou Sud-Ouest et de la vue lointaine sur la vallée. Elles sont en lien direct avec les espaces communs, qui les desservent directement. Grâce au travail du plan de la chambre, chaque résident peut profiter, depuis son lit, d'une vue sur le paysage et peut voir et entendre les autres résidents dans les salons communs. Outre ses qualités d'éclairage, ce dispositif valorise les vues et diminue la sensation d'enfermement. Les espaces de vie collective bénéficient d'un éclairage naturel généreux et sans éblouissement grâce à de grandes baies cadrant des vues sur toute la vallée et des châssis en hauteur.



Salon d'une unité de vie





EHPAD

SANTENY (94)

ÉTABLISSEMENT D'HÉBERGEMENT POUR PERSONNES ÂGÉES DÉPENDANTES

CONSTRUCTION NEUVE

Santeney (94)

MAÎTRISE D'OUVRAGE

Malakoff-Médéric

PROGRAMME

Hébergement EHPAD : 84 lits

Locaux communs, salle de kinésithérapie

Locaux administratifs et logistiques

MISSION

Base / Diagnostic / ETP / Développement Durable

SURFACE

4 918 m² (dont 2 224 m² d'extension)

POINTS FORTS

- Respect et réécriture de l'architecture existante
- Insertion dans le site conçue pour mettre en valeur un parc classé
- Ouverture des espaces intérieurs sur le parc
- Polyvalence des espaces d'activités par cloisons mobiles
- Conception des espaces en fonction des handicaps des résidents
- Chambres permettant d'organiser une « zone nuit » et une « zone jour », et bénéficiant de balcons accessibles
- Conception des circulations pour animer et structurer les espaces et favoriser l'orientation des résidents
- Association de studios et chambres mitoyennes permettant l'aménagement de deux-pièces pour couples
- Réécriture contemporaine de l'architecture des extensions (pierre de taille > béton blanc préfabriqué)

DÉVELOPPEMENT DURABLE

- Conformité RT 2012
- Insertion «sensible» dans le site
- Sur-ventilation nocturne estivale (mécanique)
- Confort acoustique, hygrométrique, visuel et olfactif
- Ventilation double flux assurant le rafraîchissement
- Protections solaires fixes et mobiles
- Traitement des eaux pluviales par dépressions inondables participant à l'aménagement paysager



Concours Extension Réhabilitation EHPAD (Malakoff Médéric)



Salles d'activités



Entrée et accueil



Restaurant



Dans un très beau parc classé, proche du centre-ville, cette maison de retraite en pierres de taille a été construite dans les années 1970. Le projet porte sur l'augmentation de la capacité d'accueil qui implique une réorganisation du bâtiment existant. Organisés en trois phases, les trente mois de chantier se déroulent en site occupé.

AMÉLIORATION DU FONCTIONNEMENT

Après une analyse du site et une concertation avec tous les services de l'établissement, l'agence définit deux extensions pour équilibrer la capacité d'hébergement de chaque aile, améliorer le fonctionnement et les conditions de travail du personnel. Les circulations verticales sont renforcées au centre pour faciliter l'irrigation des trois corps de bâtiment.

RESPECT DE L'ARCHITECTURE EXISTANTE ET ÉCRITURE ARCHITECTURALE CONTEMPORAINE

Les extensions sont conçues en continuité des existants ; les volumes sont similaires et les matériaux sont définis en rapport avec ceux existants (béton préfabriqué blanc en

façade pour la pierre calcaire existante, aluminium et tôle laquée identiques à l'existant).

COEUR D'ÉTABLISSEMENT

L'agence a créé un espace central à l'image d'une place de village autour duquel sont organisés le salon esthétique, les salles à manger, la bibliothèque, les salles de spectacle et d'activités, un café, ainsi qu'un vaste parvis extérieur créant un espace favorable au développement des liens sociaux.

ESPACES MODULABLES

Un système de cloisons mobiles sépare les différents locaux: salle de spectacle, bibliothèque, salle d'activités. Il permet de créer un espace convivial où se déroulent les fêtes annuelles de l'établissement.





MAS

GOUVIEUX (60)

MAISON D'ACCUEIL SPÉCIALISÉ

CONSTRUCTION NEUVE

Gouvieux (60)

MAÎTRISE D'OUVRAGE

Malakoff-Médéric

PROGRAMME

Hébergement MAS : 42 lits

Locaux communs

Locaux administratifs et logistiques

Salle de kinésithérapie et plateau domotique

MISSION

Base / Coordination Système de Sécurité Incendie

SURFACE

Extension : 3 236 m²

Total : 6 800 m²



Concours Extension MAS (Malakoff Médéric)
Attribution de subvention
«Développement
Durable» AGIRC-ARRCO

POINTS FORTS

- Bâtiment équipé de domotique permettant aux résidents de se déplacer et d'agir de manière autonome sur leur environnement
- Intégration du bâtiment dans un site sensible (parc arboré, périmètre monuments historiques)

DÉVELOPPEMENT DURABLE

- Gestion technique centralisée
- Éclairage naturel de tous les locaux y compris des circulations
- Commande d'éclairage sur détecteur et sonde lumière naturelle
- Production solaire d'eau chaude sanitaire
- Bassin enterré de rétention et d'infiltration des E.P.
- Traitement acoustique des locaux
- Ventilation double flux
- Chauffage / climatisation par pompe à chaleur réversible (système VRV)



Espaces extérieurs ensoleillés



Circulations éclairées naturellement



Salon de convivialité

BÂTIMENT NEUF MAISON D'ACCUEIL SPÉCIALISÉE

Outre la réhabilitation du bâtiment existant, le projet prévoit la construction d'une extension pour accueillir des résidents handicapés moteurs. Le fonctionnement de l'établissement est intégralement réorganisé avec la création d'une entrée principale, le déplacement des services administratifs et la modification des accès extérieurs, le tout en site occupé.

POLITESSE ARCHITECTURALE

Le site, magnifique, inclus dans un périmètre des bâtiments de France, est constitué principalement de grandes propriétés privées. Afin de respecter l'architecture anglo-normande des bâtiments existants (1900 ; 1970), l'extension en reprend les matériaux - la brique, l'ardoise - et marque son époque de construction par une écriture contemporaine.

EFFICACITÉ FONCTIONNELLE

Les quatre unités de vie de l'extension s'organisent autour d'un poste de soin central qui dispose d'une vue panoramique sur les circulations.

BONUS

Bien qu'il ne soit pas prévu dans le programme, l'agence Mengeot & Associés a créé un salon panoramique dont le plan rayonnant domine la vallée. Les espaces extérieurs sont aménagés de sorte que les fauteuils roulants puissent y circuler, offrant ainsi la possibilité aux résidents de reprendre contact avec la nature.

DOMOTIQUE

Pour répondre au handicap lourd des résidents, l'agence Mengeot & Associés a intégré un système domotique adapté aux types de handicap : cet outil technologique permet aux résidents d'interagir sur leur univers domestique et améliore leur autonomie grâce à des téléthèses leur permettant l'ouverture de portes, la commande de volets roulants, l'éclairage, la mise en marche de la télévision ou encore l'utilisation du téléphone ou d'un ordinateur ou commande de l'ascenseur.



IME

LE PERREUX-SUR-MARNE (94)



INSTITUT MÉDICO ÉDUCATIF

CONSTRUCTION NEUVE

Le Perreux-sur-Marne (94)

MAÎTRISE D'OUVRAGE

APOGEI 94

PROGRAMME

IME : IMP 30 places + IMPRO 35 places

MISSION

Base

SURFACE

1 611 m²



POINTS FORTS

- Architecture adaptée au type de handicap (enfants et adolescents dont certains présentent des troubles du spectre autistique).
- Prise en compte des types de parcours des usagers - personnel et personnes accueillies (intérieur et cheminements piétonniers extérieurs) - Prise en compte des tâches professionnelles (parcours et aménagement des locaux) y compris celles concernant l'entretien et la maintenance.
- Volumétrie du projet : Le projet se développe sur cinq niveaux traités en R+2+combles et création d'un RDC bas, pour respecter le type de volumétrie des bâtiments environnants (pavillonnaire) et garantir une bonne insertion dans le site.
- Implantation : Le bâtiment s'organise en «L» et permet de développer un grand linéaire de façade. Bien que les deux structures (IMP et IMPRO) se développent verticalement, chacune bénéficie de larges espaces extérieurs. Les locaux communs de restauration sont situés au rez-de-chaussée, exposé plein Sud, de plain-pied, ouverts sur une vaste terrasse et des espaces extérieurs paysagers.
- Flexibilité des espaces : Les salles à manger sont séparées par des cloisons mobiles.
- Prolongement extérieur des espaces : Les locaux de vie commune sont spacieux, lumineux, ouverts sur l'extérieur et prolongés par des espaces extérieurs végétalisés. Chaque structure bénéficie de terrasses extérieures et d'un préau.
- Éclairage naturel des locaux : Les locaux principaux ont été conçus afin de profiter d'un bon éclairage naturel (brise-soleil associés pour éviter la surchauffe et l'éblouissement).
- Circulations intérieures : Les circulations intérieures ont été conçues avec des surlargeurs pour de créer des séquences. Chaque structure bénéficie d'une circulation verticale identifiée.

DÉVELOPPEMENT DURABLE

- Conception bioclimatique : La conception du bâtiment prend en compte les orientations pour définir l'implantation des locaux (espaces de vie commune implantés au sud, baies équipées de dispositifs architecturaux pour éviter les surchauffes) et optimiser l'éclairage naturel des locaux grâce à une implantation judicieuse des baies en fonction de l'orientation.



Salle à manger

Le projet consiste en la construction d'un bâtiment regroupant deux structures IMP et IMPro et des locaux communs mutualisés. La conception du projet tient compte de la spécificité du type de handicap des enfants et adolescents accueillis. Elle crée des espaces facilement identifiables et repérables par les enfants.

Un travail particulier a été fait afin de renforcer les rythmes quotidiens en créant une césure grâce aux étages qui marquent fortement l'action de se rendre aux salles d'activité ou à la restauration, à l'image du rythme quotidien des actifs sur leur lieu de travail (valorisation des usagers).

A l'échelle des étages l'Agence a cherché à renforcer l'impression de faible dimension : les locaux sont organisés afin de réduire le linéaire de circulation, pour atténuer le ressenti «d'établissement» et renforcer la dimension «domestique» - Les espaces intérieurs sont conçus pour être le plus « contenant » possible.

Les circulations présentent des renforcements et élargissement pour recouper l'espace. Des espaces de retrait seront aménagés dans les locaux de vie commune destinés aux autistes - Les pièces sont mono-orientées : les menuiseries extérieures sont dimensionnées précisément en fonction des besoins et sensibilité et peuvent être partiellement occultées (pour les enfants hypersensibles) et rendues translucides (pour éviter la déconcentration en regardant le paysage).

L'acoustique des locaux est très performante (isolation

et réverbération) / point particulièrement important dans le quotidien des enfants autistes. L'éclairage artificiel est adapté (pas de lampe fluorescente, mais des LED) / les pièces sont éclairées par deux types de source ; directe et indirecte avec commande indépendante sur variateur. Les couleurs sourdes des locaux déclinent une gamme chromatique riche favorisant le repérage des différents types de locaux (les couleurs vives et trop claires seront proscrites).

Nous avons tenu à ce que chaque élément de programme soit facilement identifiable et que le fonctionnement de l'établissement soit facilement lisible afin de favoriser l'appropriation du bâtiment par les enfants. Chaque structure (IMP, IMPro), est identifiable de l'intérieur par une couleur dominante.



Salle de sport



FOYER DE VIE

SAINT-SEBASTIEN-DE-MORSENT (27)



FOYER DE VIE

CONSTRUCTION NEUVE

Saint-Sebastien-de-Morsent (27)

MAÎTRISE D'OUVRAGE

Logement Familial de L'Eure

PROGRAMME

Hébergement Foyer : 20 chambres + 1 logement T1 bis + 5

places d'accueil de jour

Locaux administratifs et logistiques

Espace sensoriel,

Salle de kinésithérapie

MISSION

Base / Programme / OPC / Développement Durable

SURFACE

1 992 m²

POINTS FORTS

- Bâtiment à simple rez-de-chaussée afin d'accueillir des résidents en fauteuil roulant
- Unités de vie traitées en des bâtiments indépendants
- Espaces de vie collective fortement identifiés (galerie centrale, salon avec cheminée)

DÉVELOPPEMENT DURABLE

- Gestion de l'énergie
- Éclairage naturel de tous les locaux y compris des circulations
- Gestion des eaux pluviales par noues d'infiltration
- Chauffage électrique (plancher chauffant pour les locaux collectifs)



Salon avec cheminée



Salle à manger



Galerie centrale

Le nouvel établissement dédié à de jeunes handicapés moteurs vient s'implanter à proximité de l'hôpital, dans la périphérie de Saint-Sébastien-de-Morsent, où la municipalité développe un pôle santé relié au centre-ville par des circulations douces.

ÊTRE CHEZ SOI ET TOUS ENSEMBLE

Conçu de plain-pied pour faciliter les déplacements de résidents majoritairement en fauteuil roulant, l'établissement compte quatre pavillons, dont trois maisonnées (7 résidents) qui s'ordonnent de part et d'autre d'un volume central. Ce dernier joue le rôle de « cœur d'établissement ». Équipé d'une cheminée, symbole fort du « foyer », il se présente sous la forme d'une large galerie éclairée par une verrière généreuse et par des façades largement vitrées qui cadrent des vues sur paysage. Implanté à proximité, le bâtiment d'activités répond au principe thérapeutique de sortir de l'unité de vie pour « aller travailler ».



ESAT

VERNEUIL-SUR-AVRE & NETREVILLE (27)



ÉTABLISSEMENT ET SERVICES D'AIDE PAR LE TRAVAIL

CONSTRUCTIONS NEUVES

Verneuil-sur-avre & Netreville (27)

MAÎTRISE D'OUVRAGE

Les Papillons Blancs de l'Eure

PROGRAMME

Atelier industriel adapté aux personnes handicapées

Locaux administratifs

Locaux de restauration et cuisine de production

MISSION

Base / Programme / Économie / OPC

SURFACE

Verneuil-sur-Avre : 3 000 m²

Netreville : 2 250 m²

POINTS FORTS

- Bâtiment industriel intégrant les contraintes des différents process et aussi les spécificités induites par les handicaps des travailleurs
- Structure adaptée à la diversité des tâches confiées à l'ESAT grâce à une grande flexibilité des ateliers
- Importance donnée à l'apport de lumière naturelle (sheds), au confort acoustique et - plus globalement - à l'environnement de travail (traitement indispensable pour travailleurs handicapés)
- Création d'un espace pour lien social, grâce à la restauration ouverte au public



Lumière diffuse par les sheds de l'atelier principal



Façade principale - accueil public



Locaux de restauration

Ces deux opérations ont la particularité d'avoir été menées simultanément en conception comme en réalisation. Bien que les programmes des deux ESAT soient adaptés aux activités de chaque site, les prestations sont similaires.

Les chantiers ont été menés simultanément avec les mêmes entreprises (à l'exception du lot VRD).

La conception de ces établissements a été orientée par le Maître d'Ouvrage pour offrir une image d'un bâtiment industriel « comme les autres » pour favoriser l'intégration du travailleur handicapé dans l'univers professionnel et social et estomper les différences avec un atelier de production classique.

Les différents espaces ont été conçus comme des espaces industriels tenant compte de l'hypersensibilité des travailleurs à leur environnement. Pour cela, un travail minutieux a été développé : pour offrir un éclairage naturel diffus sans être envahissant (sheds orientés au Nord) ; pour atténuer le niveau acoustique des locaux (traitement des sous-toitures avec bacs aciers, support des couvertures) ; adapter les espaces de travail notamment en cuisine.

L'établissement « Les Ateliers du Parc Saint Denis » accueille 109 travailleurs sur 2 sites de production dont l'atelier principal se situe dans l'une des zones d'activités industrielles de Verneuil-sur-Avre. Spécialisé dans la mise sous film thermo-rétractable, l'ESAT a été conçu pour accueillir trois lignes automatiques d'emballage. Cet établissement est agréé pour accueillir des usagers en situation de handicap intellectuel dont les capacités ne leur permettent pas de travailler dans une entreprise classique et propose alors des activités professionnelles protégées, accompagnées des services de soutien médical et social.

« Les Ateliers du Beffroi » ESAT agréé pour accueillir 206 usagers en situation de handicap intellectuel est quant à lui situé à Netreville. Les activités professionnelles développées ici permettent de mettre l'usager en situation de travail dans les conditions les plus proches possibles de celles du milieu classique.





FAM

LA FERTÉ GAUCHER (77)

FOYER D'ACCUEIL MÉDICALISÉ

EXTENSION

La Ferté Gaucher (77)

MAÎTRISE D'OUVRAGE

ADEF Résidences

PROGRAMME

Hébergement FAM : 40 places (autistes)

Locaux communs

Locaux administratifs et logistiques

MISSION

Base / Études Techniques Partielles (ETP)

SURFACE

2 097 m²

POINTS FORTS

- Architecture adaptée aux autistes
- Matérialisation forte des limites des espaces intérieurs par une architecture adaptée au type de handicap (création d'un environnement « ami » du résident, adapté à sa perception de l'environnement)
- Création d'unités de vie par pavillon, pour favoriser le repérage du résident (« chez soi » matérialisé à une échelle intime)
- Conception intégrant la qualité d'usage (aires d'évolution définies en fonction du handicap des résidents)
- Mono-orientation des pièces
- Acoustique (isolation et réverbération) des locaux très performante
- Couleurs sourdes des locaux déclinant une gamme chromatique riche, favorisant le repérage des unités de vie et des différents types de locaux (les couleurs vives et trop claires sont proscrites)

DÉVELOPPEMENT DURABLE

- Prise en compte des orientations pour définir l'implantation des locaux (locaux de vie commune implantés au sud, baies équipées de dispositifs architecturaux pour éviter les surchauffes) et optimiser l'éclairage naturel des locaux et circulations
- Simulation thermique dynamique effectuée pour calculer les évolutions de température et de consommation pièce par pièce en fonction de la météo
- Calcul thermiques réglementaires RT 2012 (- 15 %)
- Évaluation de l'éclairage naturel (facteur de lumière du jour, autonomie en éclairage naturel)





Chambre d'un résident

ORGANISATION FONCTIONNELLE

Le projet consiste en la construction de l'extension d'un Foyer d'Accueil Médicalisé afin d'accueillir des adultes présentant des troubles autistes et autres troubles envahissants du développement. L'expérience de l'agence dans la construction de ce type de structure l'a conduit à identifier les particularités induites par le type de handicap des résidents autistes afin de créer une architecture «bienveillante» adaptée à ce type de handicap très spécifique. Chaque unité de vie correspond à un niveau de chaque pavillon, afin de renforcer l'échelle domestique et chaleureuse et ainsi éviter l'image institutionnelle de l'établissement. Les façades sont revêtues de bois en relation avec l'espace boisé classé environnant. Afin de renforcer les rythmes quotidiens, des bâtiments indépendants marquent fortement l'action de sortir et de se rendre aux salles d'activité et à la restauration, à l'image

du rythme quotidien des actifs qui se rendent sur leur lieu de travail ou au restaurant.

La démarche HQE de cette opération a été guidée par le cahier des charges HQE régional des « établissements sociaux, médico-sociaux et de santé » du Conseil Régional.

ARCHITECTURE ADAPTÉE

Le type de handicap des résidents induit une architecture spécifique développée selon les principes suivants :

- unités de vie de faible capacité
- marquage des limites des espaces
- faible taille des locaux
- géométrie des locaux ménageant des « cachettes »
- contrôle de l'éclairage naturel et des vues extérieures
- choix des couleurs harmonieux et facilitant les repères visuels

Apports de lumière contrôlés



Échelle domestique des espaces de vie







CSSR

GOUVIEUX (60)

CENTRE DE SOINS DE SUITES ET DE RÉADAPTATION

EXTENSION

Gouvieux (27)

MAÎTRISE D'OUVRAGE

UNIVI (ancien Malakoff Médéric)

PROGRAMME

Hébergement CSSR : 18 lits

Locaux administratifs et logistiques

Salle de vie commune

MISSION

Base / Diagnostic / Assistance Maîtrise d'Ouvrage /
Coordination Système de Sécurité Incendie / Études
Techniques Partielles (ETP)

SURFACE

Extension : 771 m²

POINTS FORTS

- Construction neuve de l'extension du CSSR et réhabilitation partielle du bâtiment existant
- Écriture architecturale cohérente sur l'ensemble du site
- Galerie souterraine regroupant réseaux et équipements permettant de libérer la toiture pour une surélévation ultérieure
- Circulation bouclée favorisant l'usage des soignants et permettant la déambulation des résidents
- Intégration du bâtiment dans un site sensible (parc arboré, périmètre monuments historiques)

DÉVELOPPEMENT DURABLE

- Gestion technique centralisée
- Éclairage naturel de tous les locaux y compris des circulations
- Commande d'éclairage sur détecteur et sonde lumière naturelle
- Production solaire d'eau chaude sanitaire
- Traitement acoustique des locaux
- Ventilation double flux
- Chauffage par pompe à chaleur réversible système VRV



Petit patio et galerie de liaison



Bâtiment d'hébergement

Le projet s'inscrit dans le développement de l'établissement qui regroupe un CSSR et une MAS, construite par l'Agence Mingeot et associés moins de dix ans auparavant.

Le CSSR nécessitait une réorganisation spatiale afin de faciliter le travail des équipes en regroupant toutes les personnes accueillies au même niveau. C'est donc naturellement que la nouvelle aile de 14 chambres s'est implantée en vis-à-vis des chambres existantes, créant ainsi un patio d'inspiration zen nécessitant peu d'entretien. Une grande salle de vie commune articule l'hébergement et l'administration, et la circulation, bouclée, se fait par

une galerie largement vitrée entre l'ancien et le nouveau bâtiment. Les choix de matériaux font écho à ceux l'ancien bâtiment, et notamment l'utilisation de la brique, en modernisant sa mise en œuvre, comme pour l'extension précédemment réalisée. Les toitures en pente, reprennent l'écriture architecturale de la MAS, elle-même inspirée de l'architecture régionale Picarde. Pour permettre une surélévation ultérieure, l'ensemble des réseaux et équipements a été implanté dans une galerie technique enterrée, qui chemine sous toute la surface du bâtiment afin d'en faciliter l'entretien.



Salle de vie commune



PÔLE MULTI-ACCUEIL

VILLIERS-LE-BEL (95)



PÔLE MULTI-ACCUEIL

CONSTRUCTION NEUVE

Villiers-le-Bel (95)

MAÎTRISE D'OUVRAGE

ADEF Résidences

PROGRAMME

Hébergement EHPAD : 168 lits + 1 UHR :14 lits
Hébergement temporaire : 20 lits + 1 accueil de jour (20 places), 2 PASA (2 x 14 résidents)
Balnéothérapie et salle de kinésithérapie
Plateau technique gériatrie
Cuisine centrale, buanderie
Locaux maintenance, entretien
Locaux administratifs et locaux accueil

MISSION

Base

SURFACE

7 200 m²

POINTS FORTS

- Implantation des éléments de programme en gradation « d'intimité » le long d'un axe principal, correspondant à la circulation générale (accès direct au cœur d'établissement par l'entrée principale et accès indépendant à l'accueil de jour ; Pôles d'Activités et de Soins Adaptés (PASA) implantés plus en « arrière »)
- Unité d'Hébergement Renforcé (UHR), située au 1^{er} étage, bénéficiant d'une grande terrasse et d'espaces végétalisés
- Ascenseurs, répartis dans le noyau central du bâtiment, desservant chaque unité de vie
- Organisation dans chaque chambre du résident d'une «zone nuit» et une «zone jour»
- Architecture du réseau électrique des chambres conçue pour permettre l'équipement en domotique

DÉVELOPPEMENT DURABLE

- Structure béton
- Façades sans pont thermique (panneaux béton préfabriqué « sandwich »)
- Protections solaires automatisées selon l'orientation des façades, associées à des vitrages aux caractéristiques adaptées à l'orientation
- Panneaux solaires en toiture pour l'eau chaude sanitaire et le chauffage
- Chauffage et ECS énergie GAZ ou pompe à chaleur, chaudières haut rendement à condensation basse température et basse pression
- Rafraîchissement de l'ensemble des locaux assuré par ventilation double flux





ORGANISATION FONCTIONNELLE

Ce lieu est avant tout à envisager comme un lieu de vie pour accompagner des personnes âgées en situation de dépendance (parfois atteintes de la maladie d'Alzheimer et de maladies dégénératives). Ce statut vient indéniablement construire l'identité de ces espaces dans leur organisation, leur fonctionnement, leur devenir.

Cet établissement, dans lesquels sont présents des professionnels spécialisés et qualifiés 24h/24, 7j/7 et ce, 365j/an, se veut ouvert sur l'extérieur. Les professionnels doivent pouvoir assurer un accompagnement pluridisciplinaire optimal qu'il s'agisse de soins ou d'actes de la vie quotidienne (repas, entretien des locaux, ...).

Le défi architectural est de trouver et de maintenir un équilibre entre vie en collectivité, obligations, rythme et désir individuel propre à chaque résident. Il existe également des espaces représentant un « entre-deux » et validant cette recherche d'équilibre entre vie en collectivité et respect du sujet dans son intimité ; le salon des familles en est un bon exemple. En permettant d'accueillir les proches dans un espace suffisant et, dans le même temps, en respectant l'intimité du moment avec un lieu fermé, ces espaces permettent de préserver la vie de famille.



Accueil dépose-minute





LABORATOIRE

GENNEVILLIERS (92)

LABORATOIRE DE BIOLOGIE MÉDICALE

RÉHABILITATION

Gennevilliers (92)

MAÎTRISE D'OUVRAGE

BIOASCOGEN

PROGRAMME

Laboratoire périphérique : accueil secrétariat, salle d'attente, 3 boxes de prélèvement dont 1 gynécologique, bureau du biologiste, sanitaires, local DASRI, local du personnel, vestiaires, salle de réunion, salle d'analyse, local archives, locaux techniques

MISSION

Base / Diagnostic / Assistance Maîtrise d'Ouvrage / Coordination Système de Sécurité Incendie / Études Techniques Partielles (ETP) / Mobilier / Signalétique

SURFACE

220 m²

POINTS FORTS

- Le volume, volontairement ouvert, le conduit dans chaque espace, jusque dans les box ou un châssis vitré étroit laisse passer le jour mais pas les vues grâce à un verre translucide
- L'ensemble des locaux est ventilé grâce à un système de ventilation double flux et un réseau de climatisation réversible permet de chauffer ou refroidir les locaux afin de maintenir une température constante tout au long de l'année
- Les vestiaires et locaux du personnel ont logiquement trouvés leur place au 1^{er} étage, derrière une façade largement vitrée sur la rue, et protégée par des screens intérieurs télécommandés
- La salle de travail, espace dédié au traitement des prélèvements, est un local tout en longueur, disposant de deux façades totalement vitrées et permettant une organisation linéaire de chaque étape nécessaire à l'analyse des échantillons



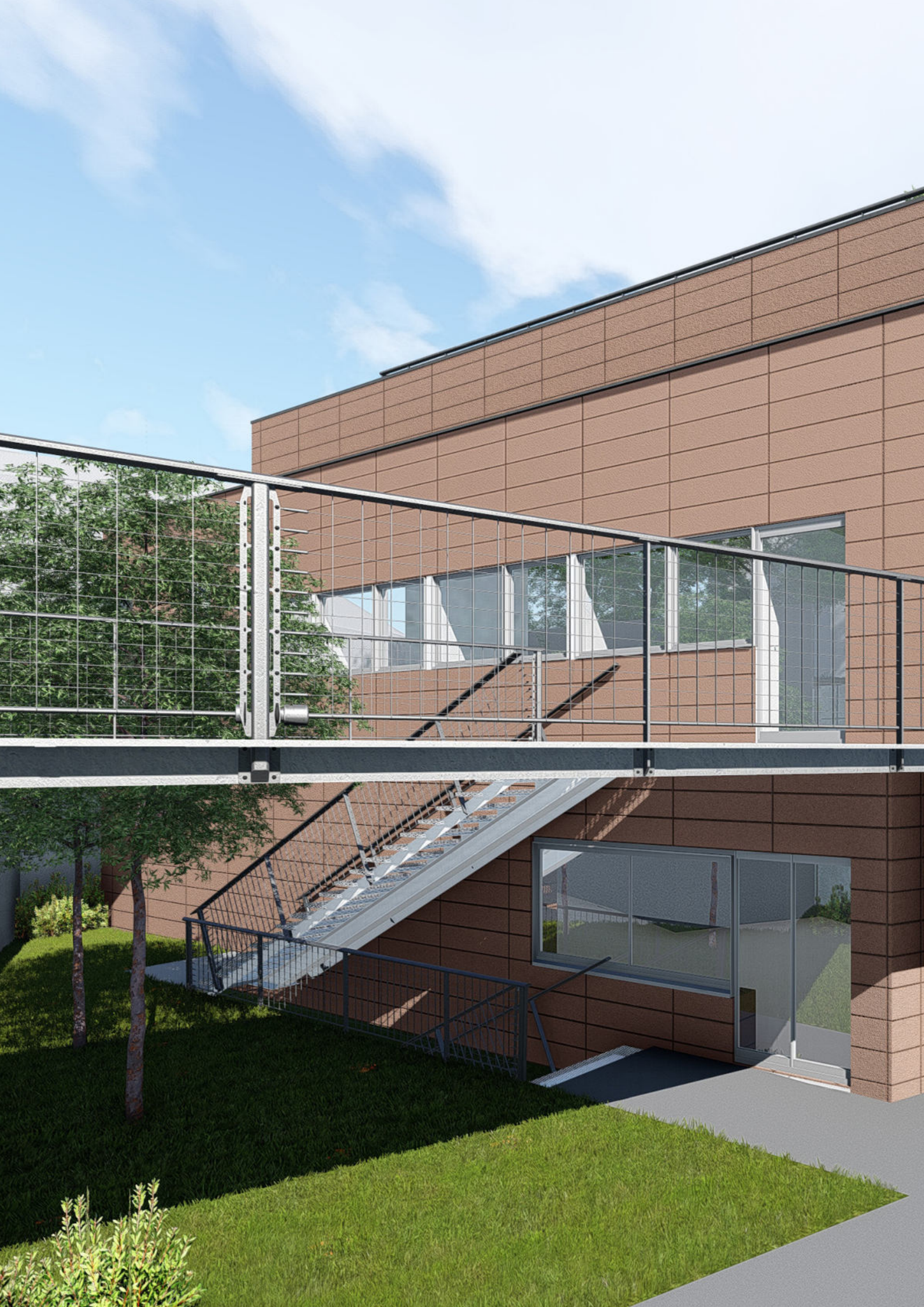


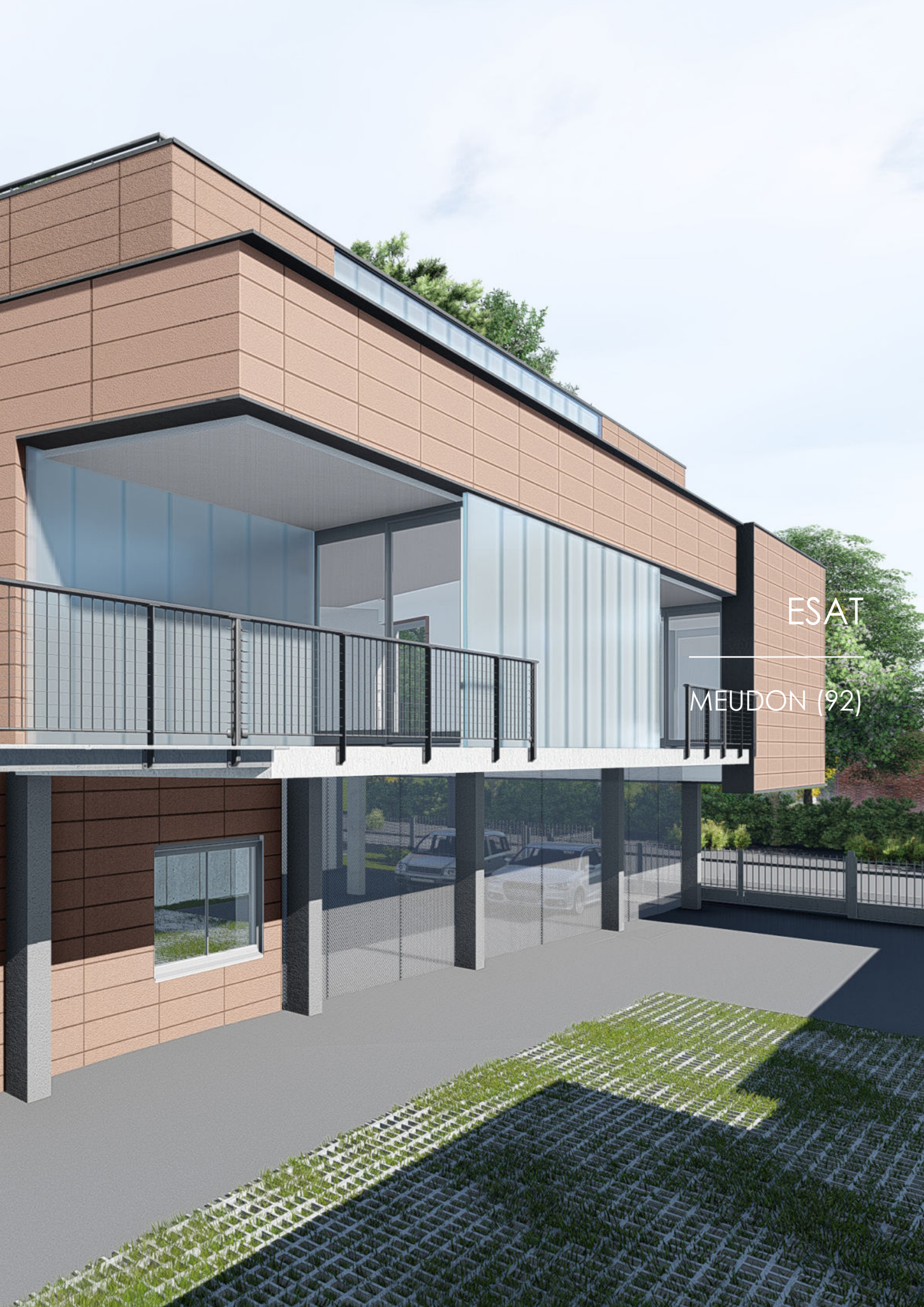
Le groupe BIOASCOGEN a fait appel à l'agence Mengeot & associés pour concevoir son nouveau laboratoire à Gennevilliers.

Les murs abritaient auparavant un commerce en RDC dont la réserve se situait à l'étage. Pour y implanter le laboratoire, il a fallu entièrement repenser l'utilisation de ce volume sur 3 niveaux.

Entrer dans un laboratoire de biologie médicale c'est, pour le patient, être accueilli, patienter, puis accéder à une zone de prélèvement. Mais surtout, c'est permettre à tous les intervenants, du secrétariat au biologiste, en passant par le coursier, de faire circuler les prélèvements, résultats ou autre sans rentrer en conflit spatialement les uns les autres. Ces trajectoires sont définies dans un cycle rythmé et réglementé entre la phase de prélèvement d'un échantillon à la remise de son résultat. C'est cette compréhension du travail en laboratoire qu'il a fallu retranscrire en plans.

En complément de la conception des locaux, l'agence a également travaillé sur la signalétique et le design mobilier de l'espace d'accueil, zone centrale névralgique du laboratoire. La banque d'accueil, espace de travail du personnel du secrétariat mais aussi véritable vitrine du laboratoire, a nécessité un important travail d'ergonomie dans sa conception afin de répondre à toutes les exigences pratiques (fonctionnalité, équipements informatique, solidité,...) mais aussi réglementaires comme la confidentialité, l'accessibilité PMR, etc.





ESAT

MEUDON (92)

ÉTABLISSEMENT ET SERVICES D'AIDE PAR LE TRAVAIL

RÉHABILITATION ET EXTENSION

Meudon (92)

MAÎTRISE D'OUVRAGE

Association Les Papillons Blancs Rives de Seine

PROGRAMME

Ateliers, bureaux administratifs

Office, restauration et salle à manger

Locaux sociaux et sanitaires

MISSION

Base / OPC / Études Techniques Partielles (ETP)

SURFACE

Réhabilitation : 1 200 m²

Extension : 1 100 m²

POINTS FORTS

- Conception de la réhabilitation et de l'extension assumant une cohérence globale de l'ensemble immobilier
- Reprise du principe de conception architecturale du bâtiment existant pour concevoir l'extension

DÉVELOPPEMENT DURABLE

- Conception bio-climatique
- Structure béton / façades légères, traitement des ponts thermiques
- Terrasse plantée assurant la rétention provisoire des E.P.





PRINCIPES ARCHITECTURAUX

La conception architecturale de l'extension respecte celle de la construction existante : bâtiment industriel au coût de construction optimisé. Une façade plus «noble», vitrine de l'établissement, a été travaillée sur la façade sur rue grâce à un revêtement brique, plus moderne mais similaire à celui du bâtiment existant pour souligner les traces de l'histoire du site. Ce principe de conception est repris pour l'extension en utilisant les modes de construction et matériaux contemporains.

Il a été recherché le meilleur compromis entre coût et pérennité du bâtiment en respectant le matériaux de façade du bâtiment existant - la brique - afin de créer une unité entre l'existant et le neuf.

ORGANISATION FONCTIONNELLE

L'enjeu du projet est de regrouper trois Établissements et Services d'Aide par le Travail (ESAT) en conservant un fonctionnement indépendant et mutualisant les locaux sociaux / sanitaires et la restauration (cuisine / salles à manger).





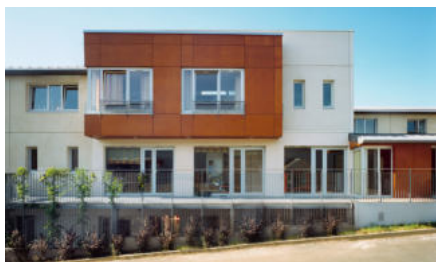
CATALOGUE

RAISONNÉ

RÉFÉRENCES MÉDICO-SOCIAL

FAM

DOURDAN (91)



CONSTRUCTION NEUVE

MAÎTRISE D'OUVRAGE

Association IADES

PROGRAMME

30 chambres, locaux communs, balnéothérapie, espace sensoriel, locaux administratifs et logistiques

MISSION

Base / Programme / Économie / OPC

SURFACE

2 182 m²



Concours Construction FAM (Inter Association Dourdan Essonne Sud)

EHPAD

MONTREUIL-SOUS-BOIS (93)



CONSTRUCTION NEUVE

MAÎTRE D'OUVRAGE

Maison de retraite Intercommunale Hector Malot

PROGRAMME

90 chambres (dont 60 places pour personnes Alzheimer) et 10 places d'accueil de jour

MISSION

Base

SURFACE

6 308 m²

FAM

NONANCOURT (27)



CONSTRUCTION NEUVE

MAÎTRISE D'OUVRAGE

Logement Familial de l'Eure

PROGRAMME

Hébergement FAM : 25 chambres
Locaux communs, balnéothérapie, salle de kinésithérapie
Locaux administratifs et logistiques

MISSION

Base / OPC

SURFACE

2 097 m²



Prix d'Architecture et d'Urbanisme du Département de l'Eure

MAS

BRIENNE-LE-CHÂTEAU (10)



CONSTRUCTION NEUVE

MAÎTRE D'OUVRAGE

Établissement Public de Santé Mentale de l'Aube (E.P.S.M.A.)

PROGRAMME

2 unités de vie de 12 places

MISSION

Base

SURFACE

1 700 m²

FAM

FONTENAY-LÈS-BRIS (91)



CONSTRUCTION NEUVE

MAÎTRISE D'OUVRAGE

Association L'ESSOR

PROGRAMME

Hébergement FAM : 36 chambres + 4 places d'accueil temporaire, locaux communs, balnéothérapie, locaux administratifs et logistiques, jardin et potager thérapeutiques

MISSION

Base / Programme / Signalétique / Mobilier / OPC / Développement Durable

SURFACE

3 400 m²



Appel à Projet du Conseil Général 91
Comité National Coordination Action Handicap
Subvention « Développement Durable » du Conseil Régional d'IDF

FOYER DE VIE

SAINT-SÉBASTIEN-DE-MORSENT (27)



CONSTRUCTION NEUVE

MAÎTRISE D'OUVRAGE

Logement Familiale de l'Eure

PROGRAMME

Hébergement Foyer : 20 chambres + 1 logement T1 bis + 5 places d'accueil de jour, locaux administratifs et logistiques, espace sensoriel, salle de kinésithérapie

MISSION

Base / Programme

SURFACE

1 992 m²

RÉFÉRENCES MÉDICO-SOCIAL

EHPAD ET FAM

LANTOSQUE (06)



CONSTRUCTION NEUVE

en association avec MASCHERPA
ARCHITECTES

MAÎTRISE D'OUVRAGE

EHPAD Sainte-Croix

PROGRAMME

Hébergement EHPAD : 34 chambres avec
Unité Alzheimer
Hébergement FAM : 20 chambres

MISSION

Base / Développement Durable

SURFACE

5 112 m²

EHTPA

JALIGNY-SUR-BESBRE (03)



CONSTRUCTION NEUVE

MAÎTRISE D'OUVRAGE

Communauté de Communes du Val de
Besbre

PROGRAMME

24 chambres, espaces de vie collective
et espaces paysagers

MISSION

Base

SURFACE

1 470 m²

FAM

SAINT-PIERRE-DU-PERRAY (91)



CONSTRUCTION NEUVE

MAÎTRE D'OUVRAGE

Papillons Blancs du Val d'Orge-Ris
Orangis

PROGRAMME

40 chambres pour adultes handicapés
mentaux, services annexes et accueil
de jour

MISSION

Base

SURFACE

2 786 m²

FOYER

REIMS (51)



CONSTRUCTION NEUVE & RÉHABILITATION

MAÎTRISE D'OUVRAGE

SA d'HLM «Le Foyer Remois»

PROGRAMME

45 logements et services communs
annexes

MISSION

Base / Programme / OPC / Diagnostic

SURFACE

Extension : 1 595 m²
Existant réhabilité : 2 968 m²

MAS

PRÉMILHAT (03)



CONSTRUCTION NEUVE

MAÎTRISE D'OUVRAGE

A.P.A.J.H. DE L'ALLIER

PROGRAMME

84 chambres, salle polyvalente,
balnéothérapie et bâtiment médico-
social / administration et logistique

MISSION

Base

SURFACE

6 900 m²

PÔLE MULTI-ACCUEIL

VILLIERS-LE-BEL (95)



CONSTRUCTION NEUVE

MAÎTRISE D'OUVRAGE

ADEF Résidences

PROGRAMME

Hébergement EHPAD : 168 lits + 1 UHR :
14 lits, hébergement temporaire : 20 lits
+ 1 accueil de jour (20 places), 2 PASA
(2 x 14 résidents), balnéothérapie et salle
de kinésithérapie, plateau technique
gériatrie, cuisine centrale, buanderie,
locaux maintenance, entretien, locaux
administratifs et locaux accueil

MISSION

Base (appel à projet)

SURFACE

6 889 m²

RÉFÉRENCES MÉDICO-SOCIAL

FOYER DE VIE

SENS (89)



TRAVAUX NEUFS & RÉHABILITATION

MAÎTRE D'OUVRAGE

Association A.P.E.I.

PROGRAMME

Extension : 2 unités de vie (20 résidents),
15 places d'accueil de jour et bâtiment
activités

Réhabilitation : 3 unités de vie (30
résidents) et locaux administratifs

MISSION

Base

SURFACE

Extension : 1 094 m²

Réhabilitation : 2 092 m²

EHPAD

SANTENY (94)



CONSTRUCTION NEUVE & RÉHABILITATION

MAÎTRISE D'OUVRAGE

UNIVI

PROGRAMME

Hébergement EHPAD : 84 lits, locaux
communs, salle de kinésithérapie, locaux
administratifs et logistiques

MISSION

Base / Diagnostic / ETP / Développement
Durable (LAURÉAT concours)

SURFACE

4 918 m² (dont 2 224 m² d'extension)



Concours Extension Réhabilitation EHPAD
(Malakoff Médéric)

MAS

ARMENTIÈRES (59)



CONSTRUCTION NEUVE & RÉHABILITATION

MAÎTRE D'OUVRAGE

Établissement Public de Santé Mentale
Lille Métropole

PROGRAMME

50 chambres et 10 places d'accueil de
jour

MISSION

Base

SURFACE

3 900 m²

MAS

MONTPON-MÉNESTÉROL (24)



CONSTRUCTION NEUVE

MAÎTRE D'OUVRAGE

Centre Hospitalier de Vauclaire

PROGRAMME

Hébergement : 57 lits

Locaux communs

Locaux administratifs et logistiques

Accueil de jour

Salle de balnéothérapie et espace soins

MISSION

Base

SURFACE

3 743 m²

MAS

GOUVIEUX (60)



CONSTRUCTION NEUVE & RÉHABILITATION

MAÎTRISE D'OUVRAGE

Malakoff-Médéric

PROGRAMME

Hébergement MAS : 42 lits

Locaux communs

Locaux administratifs et logistiques

Salle de kinésithérapie et plateau

domotique

MISSION

Base / Coordination Système de Sécurité
Incendie

SURFACE

Extension : 3 236 m²

Réhabilitation : 480 m²



Concours Extension MAS (Malakoff
Médéric)
Attribution de subvention «Développement
Durable» AGIRC-ARRCO

FAM

BERNAY (27)



CONSTRUCTION NEUVE

MAÎTRISE D'OUVRAGE

Les Papillons Blancs de l'Eure

PROGRAMME

78 résidents handicapés et services
annexes

MISSION

Base / Programme / Économie / OPC

SURFACE :

4 533 m²

RÉFÉRENCES MÉDICO-SOCIAL

MAS

BETTON (35)



CONSTRUCTION NEUVE

MAÎTRE D'OUVRAGE

Centre Hospitalier Guillaume Regnier

PROGRAMME

60 places

MISSION

Base

SURFACE

4 400 m²

FAM

LA-FERTÉ-GAUCHER (95)



CONSTRUCTION NEUVE

MAÎTRISE D'OUVRAGE

ADEF Résidences

PROGRAMME

Hébergement FAM : 40 places (autistes)
Locaux communs
Locaux administratifs et logistiques

MISSION

Base / Études Techniques Partielles (ETP)

SURFACE

2 097 m²

EHPAD

MÂCON (71)



RÉHABILITATION

MAÎTRE D'OUVRAGE

Centre Hospitalier de Mâcon

PROGRAMME

72 lits, services annexes et locaux culturels

MISSION

Base / OPC / Diagnostic

SURFACE

7 795 m²

MAS

LA-FERTÉ-GAUCHER (95)



CONSTRUCTION NEUVE

MAÎTRE D'OUVRAGE

ADEF Résidences

PROGRAMME

40 chambres pour adultes polyhandicapés, services annexes et accueil de jour

MISSION

Base

SURFACE

2 704 m²

ESAT

NETREVILLE (27)



CONSTRUCTION NEUVE

MAÎTRISE D'OUVRAGE

Les Papillons Blancs de l'Eure

PROGRAMME

Atelier industriel adapté aux personnes handicapées, locaux administratifs, locaux de restauration et cuisine de production

MISSION

Base / Programme / Économie / OPC

SURFACE

2 250 m²

ESAT

VERNEUIL-SUR-AVRE (27)



CONSTRUCTION NEUVE

MAÎTRISE D'OUVRAGE

Les Papillons Blancs de l'Eure

PROGRAMME

Atelier industriel adapté aux personnes handicapées, locaux administratifs, locaux de restauration et cuisine de production

MISSION

Base / Programme / Économie / OPC

SURFACE

3 000 m²

RÉFÉRENCES MÉDICO-SOCIAL

CSSR

GOUVIEUX (60)



CONSTRUCTION NEUVE

MAÎTRE D'OUVRAGE

Malakoff-Médéric

PROGRAMME

Hébergement CSSR : 18 lits
Locaux administratifs et logistiques
Salle de vie commune

MISSION

Base / Diagnostic/ Programme/
Assistance Maîtrise d'Ouvrage / Études
Techniques Partielles / Système de
Sécurité Incendie

SURFACE

Construction neuve : 771 m²

EHPAD

CHAMPAGNOLE (39)



CONSTRUCTION NEUVE

MAÎTRE D'OUVRAGE

ADEF Résidences

PROGRAMME

EHPAD : 83 lits dont 14 place en Unité
Protégée Alzheimer

MISSION

Base

SURFACE

4 552 m²



Appel à Projet ARS Bourgogne Franche-Comté

IME

LE PERREUX-SUR-MARNE (94)



CONSTRUCTION NEUVE

MAÎTRE D'OUVRAGE

APOGEI 94

PROGRAMME

IME : IMP 30 places + IMPRO 35 places

MISSION

Base (concours)

SURFACE

1 611 m²

IME

CARRIÈRE-SUR-SEINE (92)



CONSTRUCTION NEUVE

MAÎTRE D'OUVRAGE

AVENIR APEI

PROGRAMME

IME : 60 places dont 10 artistes

MISSION

Base

SURFACE

769 m²

ESAT

MEUDON (92)



CONSTRUCTION NEUVE

MAÎTRE D'OUVRAGE

Les Papillons Blancs des Rives de Seine

PROGRAMME

Atelier industriel adapté aux personnes
handicapées, locaux administratifs,
centre de formation, locaux de stockage

MISSION

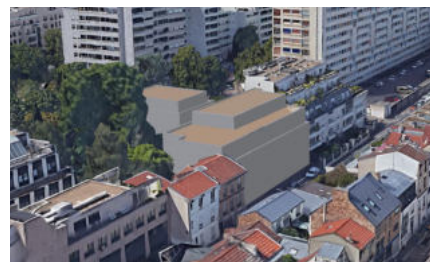
Base / Programme / Économie / OPC

SURFACE

1 162 m²

FAM

BOULOGNE-BILLANCOURT (92)



CONSTRUCTION NEUVE

MAÎTRE D'OUVRAGE

Les Papillons Blancs des Rives de Seine

PROGRAMME

Hébergement FAM : 30 chambres dont
2 de préautonomie
CAJ : 60 places
Locaux communs, buanderie, salle de
sport, locaux administratifs et logistiques,
cuisine centrale

MISSION

Base / Programme / Économie / OPC

SURFACE

3 197 m²

RÉFÉRENCES MÉDICO-SOCIAL

EHPAD

SAINT-VALÉRIEN (89)

**CONSTRUCTION NEUVE & RÉHABILITATION****MAÎTRISE D'OUVRAGE**

Résidence du Bois Joli

PROGRAMME

Hébergement EHPAD : 84 lits, locaux communs, locaux administratifs et logistiques, locaux du personnel, salle de kinésithérapie, hébergement des familles

MISSION

Base / Diagnostic / ETP / Développement Durable

SURFACE

1 427 m² (dont 859 m² d'extension)

ESAT

ISSY-LES-MOULINEAUX (92)

**AMÉNAGEMENT INTÉRIEUR****MAÎTRISE D'OUVRAGE**

UNAPEI 92

PROGRAMME

Aménagement d'une cafétéria de 48 places assises tenue par des travailleurs handicapés

MISSION

Base

SURFACE146 m²**FOYER DE VIE**

CARRIÈRE-SUR-SEINE (92)

**EXTENSION & RÉHABILITATION****MAÎTRE D'OUVRAGE**

AVENIR APEI

PROGRAMME

3 extensions : chambres et locaux d'activités, infirmerie, balnéothérapie, salon TV

MISSION

Base / OPC / AMO / ETP

SURFACE635 m²**EHPAD**

COURBEVOIE (92)

**RÉHABILITATION****MAÎTRISE D'OUVRAGE**

MUTUELLE DE L'UNION BELGE

PROGRAMME

Mise en conformité hébergements et restructuration lourde bâtiment existant (1910)
Hébergement EHPAD : 118 lits, locaux communs, locaux administratifs et logistiques

MISSION

Base

SURFACE5 567 m²**LABORATOIRE DE BIOLOGIE**

GENNEVILLIERS (92)

**RÉHABILITATION****MAÎTRISE D'OUVRAGE**

BIOASCOGEN

PROGRAMME

Laboratoire périphérique : accueil secrétariat, salle d'attente, 3 boxes de prélèvement dont 1 gynécologique, bureau du biologiste, sanitaires, local DASRI, local du personnel, vestiaires, salle de réunion, salle d'analyse, local archives, locaux techniques

MISSION

Base / Diagnostic / AMO / ETP / Mobilier / Signalétique

SURFACE220 m²**ESAT**

DOURDAN (91)

**CONSTRUCTION NEUVE****MAÎTRISE D'OUVRAGE**

Association IADES

PROGRAMME

Extension / réhabilitation du pôle restauration : salle à manger de 93 places, cuisine de production gérée par travailleurs d'un ESAT

MISSION

Base / OPC

SURFACE500 m²

RÉFÉRENCES ÉQUIPEMENT

ÉCOLE ET COLLÈGE

NEUILLY (92)



RÉHABILITATION

MAÎTRISE D'OUVRAGE

Association Sainte Marie de Neuilly

PROGRAMME

Reconstruction de l'ensemble cuisine – restauration pour une capacité de 900 élèves, création d'une bibliothèque, d'un centre de documentation et d'information, de salles de travail, et de salles communes

MISSION

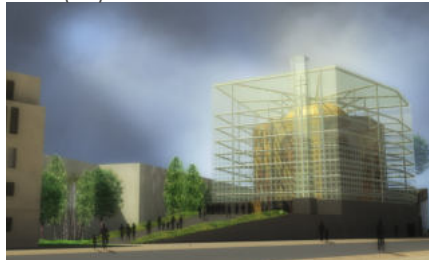
Base

SURFACE

2 100 m²

CENTRE SPIRITUEL ET CULTUREL ORTHODOXE RUSSE

PARIS (75)



RÉHABILITATION & CONSTRUCTION NEUVE

MAÎTRISE D'OUVRAGE

Direction des Affaires Générales du
Président de la Fédération de Russie

PROGRAMME

Une église orthodoxe russe, salles polyvalentes culturelles, parc urbain et parvis
Réhabilitation d'un immeuble en logements de séminaristes et de prêtres, salles paroissiales et diocésaines, salles de classe et bureaux

MISSION

Base / Programme / Economie

SURFACE

Construction neuve : église de 600 m²
Autres travaux : 1 000 m²
Réhabilitation : 3 400 m²

MAISON DE LA PETITE ENFANCE

LIEUSAIN (77)



CONSTRUCTION NEUVE

MAÎTRISE D'OUVRAGE

Ville de Lieusaint

PROGRAMME

Pôle multi accueil 30 places : relai d'assistance maternelle et d'accueil enfants/parents, locaux administratifs, locaux d'activités et d'éveil, espaces extérieurs

MISSION

Base

SURFACE

1 371 m²

MAISON DE LA PETITE ENFANCE

MEAUX (77)



CONSTRUCTION NEUVE

en association avec BADIA BERGER
ARCHITECTE

MAÎTRISE D'OUVRAGE

Ville de Meaux

PROGRAMME

Halte-garderie de 20 places et crèche de 68 places, locaux administratifs, locaux d'activités et d'éveil et espaces extérieurs

MISSION

Base

SURFACE

2 056 m²

GYMNASÉ

NEUILLY (92)



RÉHABILITATION

MAÎTRISE D'OUVRAGE

Association Sainte Marie de Neuilly

PROGRAMME

Gymnase avec mur d'escalade et vestiaires, salles scientifiques

MISSION

Base

SURFACE

1 650 m²

ÉCOLE

LAC VICTORIA (OUGANDA, AFRIQUE)



CONSTRUCTION NEUVE

MAÎTRISE D'OUVRAGE

ONG United GREENLIVING / BAKALU
POWER

PROGRAMME

Construction d'une école de 8 classes salle et chambres pour les professeurs, projet écologique financée par mécénat et mission pédagogique

MISSION

Base / Développement Durable / AMO

SURFACE

600 m²

RÉFÉRENCES LOGEMENT

APPARTEMENT PRIVÉ

PARIS (75)



RÉHABILITATION

MAÎTRISE D'OUVRAGE

Privée

PROGRAMME

Appartement avec chambre, séjour, salle de bain, wc, cuisine équipée

MISSION

Base / Diagnostic

SURFACE

40 m²

HÉBERGEMENT INSOLITE

SAINT MARD-DE-RÉNO (61)



CONSTRUCTION NEUVE

MAÎTRISE D'OUVRAGE

Privée

PROGRAMME

Hébergement hôtelier insolite en pleine nature pour 2 personnes avec salle de bain attenante, wc, spa en bois, terrasse

MISSION

Base / Développement Durable / AMO / ETP / Ingénierie

SURFACE

35 m² habitable + 32 m² de terrasse

LOGEMENTS COLLECTIFS

VANVES (92)



CONSTRUCTION NEUVE

MAÎTRISE D'OUVRAGE

Privée

PROGRAMME

Construction neuve en surélévation et réhabilitation d'un pavillon pour création de deux logements individuels

MISSION

Base / ETP / Programme / AMO / OPC

SURFACE

230 m²

LOGEMENT INDIVIDUEL

MONTREUIL (93)



RÉHABILITATION

MAÎTRISE D'OUVRAGE

Privée

PROGRAMME

Réhabilitation d'un pavillon existant et extension avec piscine intérieure, jacuzzi, un bar, salle de gym et garage véhicule

MISSION

Base / OPC / AMO

SURFACE

138 m² construction neuve + 170 m² réhabilitation

LOGEMENTS COLLECTIFS

COMBS-LA-VILLE (92)



CONSTRUCTION NEUVE

MAÎTRISE D'OUVRAGE

Privée

PROGRAMME

Hébergement hôtelier insolite en pleine nature pour 2 personnes avec salle de bain attenante, wc, spa en bois, terrasse

MISSION

Base / Développement Durable / AMO / ETP / Ingénierie

SURFACE

35 m² habitable + 32 m² de terrasse

ÉCO-QUARTIER

SAINT-CYR DU RONCERAY (14)



CONSTRUCTION NEUVE

MAÎTRISE D'OUVRAGE

Pays d'Auge Expansion et CAUE du Calvados

PROGRAMME

18 logements locatifs de type T2, 7 logements primo-accession de type T3, 8 logements primo-accession de type T4, 27 lots à bâtir, aménagements des espaces publics

MISSION

Base

SURFACE

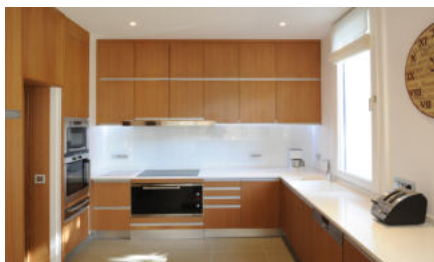
2 350 m²

Projet cité par le Jury « pour la qualité du traitement de l'espace public »

RÉFÉRENCES LOGEMENT

MAISON DE MAÎTRE

ENGHEIN (95)



AMÉNAGEMENT INTÉRIEUR

MAÎTRISE D'OUVRAGE

Privée

PROGRAMME

Réhabilitation de 1848, signée des Frères Leseigne : 3 chambres, 1 bureau, 1 séjour, 1 salle à manger, 1 cuisine et garde-manger, salon, salle de gymnastique, home cinéma, 2 dressings, 3 salles de bain, 1 folie dans le jardin

MISSION

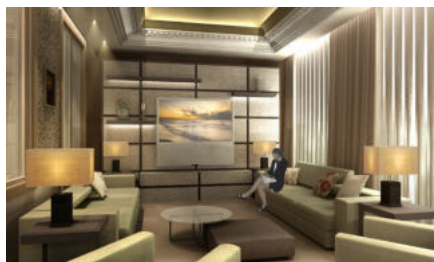
Base / Diagnostic

SURFACE

305 m²

APPARTEMENT PRIVÉ

PARIS (75)



AMÉNAGEMENT INTÉRIEUR

MAÎTRISE D'OUVRAGE

Privée

PROGRAMME

Réhabilitation d'un logement de grand standing : 3 chambres avec salle de bain, fumoir, séjour, salle à manger, vestibule, dressing, cuisines, buanderie, chambre de service

MISSION

Base

SURFACE

190 m²

LOGEMENTS COLLECTIFS

AUBERVILLIERS (93)



CONSTRUCTION NEUVE

MAÎTRISE D'OUVRAGE

Privée

PROGRAMME

47 logements collectifs

MISSION

Base

SURFACE

2 400 m²

LOGEMENTS COLLECTIFS

BRIE COMTE ROBERT (77)



CONSTRUCTION NEUVE

MAÎTRISE D'OUVRAGE

SEML de la Brie Française

PROGRAMME

32 appartements de deux pièces pour les séniors

MISSION

Base

SURFACE

1 785 m²

LOGEMENTS COLLECTIFS

AUBERVILLIERS (93)



CONSTRUCTION NEUVE

MAÎTRISE D'OUVRAGE

OPHLM Aubervilliers

PROGRAMME

40 logements P.L.A., L.C.R et commerces implantés sur une parcelle exigüe comprenant des stationnements en sous sols traités comme un niveau de jardin agrémenté de plantations et bénéficiant pour la plupart d'un éclairage naturel

MISSION

Base

SURFACE

3 400 m²

LOGEMENTS COLLECTIFS

BOULOGNE-BILLANCOURT (92)



CONSTRUCTION NEUVE

MAÎTRISE D'OUVRAGE

Privée

PROGRAMME

8 logements collectifs et 1 local commercial

MISSION

Base / OPC / AMO

SURFACE

621 m²

RÉFÉRENCES LOGEMENT

LOGEMENTS COLLECTIFS

ISSY-LES-MOULINEAUX (92)



CONSTRUCTION NEUVE

MAÎTRISE D'OUVRAGE

UNAPEI 92

PROGRAMME

6 logements, jardin, parking souterrain

MISSION

Base / Programme

SURFACE

698 m²

LOFT

AUBERVILLIERS (93)



RÉHABILITATION

MAÎTRISE D'OUVRAGE

EGDC

PROGRAMME

Logement individuel comprenant 3 chambres, 2 salles de bain, 1 dressing, 1 lingerie, 1 séjour, 1 salle à manger, 1 cuisine, 1 patio

MISSION

Base / Ingénierie / Paysage / Mobilier / Economie

SURFACE

320 m²

AUBERGE DE JEUNESSE

BARCELONE (ESPAGNE)



CONSTRUCTION NEUVE

MAÎTRISE D'OUVRAGE

Arquitectum

PROGRAMME

Auberge de jeunesse de 50 chambres, salles de bains partagées, boutiques, café, terrasses, salles à manger, jardins suspendus, piscine panoramique

MISSION

Base

SURFACE

4 300 m²

RÉFÉRENCES INDUSTRIEL & TERTIAIRE

BUREAUX ET ATELIER

GAZERAN (78)



CONSTRUCTION NEUVE

MAÎTRISE D'OUVRAGE

SCI ETESIAE

PROGRAMME

188 m² de bureaux conception bioclimatique, 48 m² d'atelier de fabrication et 288 m² de stockage + 356 m² de bureaux supplémentaires (phase 2)

MISSION

Base / Programme / OPC

SURFACE

880 m²

CENTRE DE VALORISATION ÉNERGÉTIQUE

SAINT-MARTIN DE CRAU (13)



CONSTRUCTION NEUVE

en collaboration avec VERDESIS

MAÎTRISE D'OUVRAGE

La Crau Energies Vertes

PROGRAMME

Centrale de traitement des biogaz afin de transformer les énergies issues du biogaz en énergie électrique dans une démarche de développement des énergies renouvelables

MISSION

Base

SURFACE

200 m²

BUREAUX

AUBERVILLIERS (93)



CONSTRUCTION NEUVE

MAÎTRISE D'OUVRAGE

EGDC

PROGRAMME

Siège social d'entreprise du bâtiment

MISSION

Base / Ingénierie / Paysage / Mobilier / Economie / Architecture d'intérieure

SURFACE

320 m²

SIÈGE SOCIAL

GUICHAINVILLE (27)



CONSTRUCTION NEUVE

MAÎTRISE D'OUVRAGE

ATDE

PROGRAMME

Bureaux et locaux du personnel

MISSION

Base / Programme / Économie

SURFACE

600 m²

BUREAUX ET ATELIER

MARCOUSSIS (91)



CONSTRUCTION NEUVE

MAÎTRISE D'OUVRAGE

Privée

PROGRAMME

Bureaux bioclimatiques et ateliers de maintenance matériel, locaux du personnel

MISSION

Base / Programme / Économie

SURFACE

580 m²

RESTAURANT INTER-ENTREPRISES

DOURDAN (91)



CONSTRUCTION NEUVE

MAÎTRISE D'OUVRAGE

Privée

PROGRAMME

Restaurant Inter-Entreprise de 156 places géré par travailleurs d'un ESAT

MISSION

Base / Programme / Économie

SURFACE

550 m²

RESTAURANT ITALIEN

MEUDON-LA-FORÊT (92)



AMÉNAGEMENT INTÉRIEUR

MAÎTRISE D'OUVRAGE

Fratelli Pastore

PROGRAMME

Aménagement d'un local commercial en RDC pour création d'un restaurant de 115 places assises, cuisine de production avec four à pizza traditionnel au feu de bois, locaux du personnel, locaux techniques, stockage

MISSION

Base / Programme / OPC / SSI / Architecture d'intérieure / ETP

SURFACE

359 m²

CONTACTEZ-NOUS

1 AVENUE PIERRE GRENIER
92100 BOULOGNE-BILLANCOURT
contact@mengeotetassocies.com
01 55 64 09 60

www.mengeotetassocies.com



@mengeotetassociesarchi