

# KeurK

SARL d'architecture  
15 boulevard Louis XIV  
59000 Lille

[www.keurk.com](http://www.keurk.com)

[contact@keurk.fr](mailto:contact@keurk.fr)

+33 (0) 952 680 274

## PROJETS

DOSSIER DE RÉFÉRENCES

Siège de la MEL  
Keurk architecture + Henning Larsen  
Livraison décembre 2020





**KeurK**

**Présentation  
de l'agence**





### **Vision**

Au cœur de notre philosophie des projets qui écrivent et racontent une histoire

### **l'interaction humaine.**

Nous travaillons à la croisée de la créativité et de l'expérimentation, en gardant toujours à l'esprit l'impact environnemental de nos projets

En tant que concepteurs, notre responsabilité collective est de veiller à la bonne santé des personnes et de la planète.

Nous sommes curieux et nous travaillons de manière holistique, en créant un cadre propice à l'épanouissement.

### **Approche**

Notre approche du design va au-delà de l'impact physique et visuel d'un projet.

Nous nous concentrons sur les points suivants :

L'importance des rapports espaces publics/privés

L'identité et le pouvoir d'une conception axée sur le contexte

L'interaction humaine et les espaces d'échange de connaissances.

La durabilité et la capacité de performance du design

Nous sommes une agence pluri-disciplinaire, allant du conseil et du développement de concepts à la conception détaillée

et à l'exécution.

Nous avons une expertise dans toutes les phases d'un projet et d'autres disciplines telles que le space planning, le graphisme, l'infographie et la réalité virtuelle.

### **Le graphisme matière d'architecture**

Immergé dans la vie urbaine, ses modes d'expression, son mouvement permanent et sa perpétuelle génération de flux, Olivier Riauté se nourrit de cette diversité des temps et des espaces. Traversé par les tendances autant graphiques qu'architecturales, il propose un questionnement sur la place des arts (graphiques) dans la conception des espaces aujourd'hui.

Son travail s'inscrit dans une culture de la conception d'architecture basée sur la forme et son usage. Son écriture souple et engagée est à la fois en rupture avec un fonctionnalisme rigide et en totale continuité avec l'histoire de l'architecture et ses outils de conceptions.

A la fois designer, graphiste et architecte, il pose un nouveau regard sur la forme de nos villes contemporaines confrontant ainsi l'espace plan à celui de la troisième dimension. Cette genèse des formes traduit ici de nouvelles propositions pour une architecture en phase avec son temps.

### **Projets primés**





Notre engagement total dans les projets est attesté par diverses distinctions reçues et confirmé par les retours de nos maîtres d'ouvrages et de nos partenariats professionnels.





**KeurK**

**Champs  
d'action**

## **ARCHITECTURE**

Tout commence par la curiosité. Rien n'est plus essentiel.

En tant qu'architectes, nous sommes conscients que chaque jour est une expérience et doit être exploré. Les rêves des gens - la façon dont ils veulent vivre, leur inspiration, leurs aspirations, leur éducation et leur travail - changent et évoluent constamment. Nous innovons souvent dans nos façons de penser et d'agir parce que nous sommes invités à habiter des espaces généreux et à offrir des opportunités inattendues. Notre architecture répond à cela.

Ces changements peuvent être saisis, encouragés, voire déclenchés par les environnements dans lesquels ils vivent, travaillent et s'amuse. Notre objectif est de créer des espaces généreux dans lesquels l'inattendu peut se produire.

Nous y parvenons en faisant preuve de curiosité. Aujourd'hui, l'architecture ne se limite pas à la conception et à la construction, elle englobe un champ d'action bien plus vaste dans lequel la créativité, la recherche et la connaissance sont fondamentales.

. En participant activement à la création dès les premières phases du processus de conception, nous améliorons continuellement la qualité de nos projets, des premières phases à l'achèvement de celui-ci.

Villes et développements à usage mixte  
Nous concevons des développements à usage mixte et des espaces urbains pleins de vie.

de vie, en nous appuyant toujours sur la culture locale et ses rituels sociaux. ses rituels sociaux. Sans cet enracine-

ment local, les villes ne peuvent devenir des lieux où les gens se sentent vus et compris. Le site planification et la transformation des grandes zones urbaines ont un impact décisif sur l'ensemble du cycle de vie, de travail et d'interaction.

d'interagir les uns avec les autres. Pour nous, il s'agit toujours de façonner et de positionner les espaces urbains de manière à ce qu'ils se rapportent à l'échelle humaine.

## **l'échelle humaine.**

### **Destinations**

Nous développons des points de repère culturels en tant que générateurs d'identité uniques pour les personnes et les villes. générateurs d'identité pour les gens et les villes. Pour nous, il s'agit de concevoir des espaces qui inspirent chaque visiteur individuel, tout en permettant aux tout en permettant aux visiteurs de s'inspirer les uns des autres. Les lieux culturels donnent à l'architecture, à l'art, à la culture, à l'histoire et à la nature l'occasion de se rencontrer.

de se rencontrer. Nous considérons cela comme une invitation à laisser l'architecture

l'architecture vibrer d'audace artistique, de vie et de joie. A

bâtiment culturel doit offrir un cadre optimal pour les

artistes, tout en servant également de bâtiment pour la communauté

et un lieu de rencontre pour tous. Nous abordons toujours ces

projets avec l'ambition de concevoir un environnement qui donne aux

aux gens la possibilité de vivre une expérience inattendue. L'un des moyens d'y parvenir,



Une façon d'y parvenir est d'ouvrir une partie du bâtiment au public. public ; il peut s'agir d'une terrasse sur le toit utilisée comme piste de luge ou un foyer où les gens pratiquent le yoga. Dans ces espaces, les gens décident eux-mêmes de la meilleure façon de faire vivre le bâtiment. à la vie. Dans notre travail avec les musées, les salles de concert, bibliothèques, et centres de conférence, nous avons vu comment ils peuvent également générer de la croissance dans les zones urbaines qui luttent contre les de ralentissement économique ou de mauvaise planification urbaine. Culturel jouent un rôle important en attirant les visiteurs. De cette

Ainsi, nous pouvons sortir des quartiers, des villes entières et même des pays de situations difficiles et les projeter dans l'avenir.

des villes entières, voire des pays, à sortir de situations difficiles et à se tourner vers l'avenir.

Lieux de travail innovants

Nous créons le cadre des entreprises et de la main-d'œuvre de demain. de demain, en concevant des bâtiments qui remettent en question les conventionnelles. En tant qu'architectes, nous sommes parfaitement conscients que les entreprises doivent être agiles et dépendent de la productivité et de l'innovation.

doivent être agiles et dépendent de la productivité et de l'innovation.

Les employés changent également. Leur travail est davantage axé sur les projets, et ils choisissent de plus en plus des lieux de travail qui correspondent avec leurs valeurs. Par conséquent, notre travail d'architecte consiste à créer de créer des environnements qui épousent la nouvelle réalité des entreprises et des travailleurs. Nous concevons les bâtiments comme des communautés attrayantes

qui sont à la fois robustes et très flexibles. Nous cherchons à promouvoir les meilleurs flux de travail et le partage des connaissances le plus efficace.

Pour cela, il faut des zones de travail concentrées, mais aussi des zones qui suscitent la collaboration et encouragent l'interaction.

qui suscitent la collaboration et encouragent l'interaction. En même temps Dans le même temps, le bâtiment doit s'ouvrir et inviter la ville environnante à l'intérieur.

la ville environnante à l'intérieur, répondant ainsi au désir de la plupart des entreprises de signaler qu'elles sont accueillantes et qu'elles veulent être connues. de signaler qu'elles sont accueillantes et qu'elles veulent partager. Nous nous efforçons de créer des espaces habitables auxquels les entreprises et les employés peuvent s'identifier.

### **Espaces d'apprentissage**

Nos projets sont conçus sur le principe d'un apprentissage actif et varié. Il doit y avoir un espace pour un apprentissage collectif, des zones pour une contemplation individuelle et des zones où des réunions informelles peuvent spontanément avoir lieu.

Les recherches montrent qu'une partie importante de l'apprentissage dans les établissements d'enseignement supérieur découle d'un dialogue avec d'autres étudiants. Par conséquent, la conception des espaces communs dans nos projets ont toute notre attention. Des atriiums attrayants, des espaces extérieurs intégrés ... sont des composants importants des bâtiments. De plus en plus d'établissements d'enseignement cherchent également à renforcer les contacts avec la ville et la communauté qui les entoure. En tant qu'architectes, nous concevons des espaces ouverts et flexibles, où le monde de l'entreprise, les enseignants et les étudiants peuvent échanger des connaissances et des expériences.





## **URBANISME**

L'équilibre entre les bâtiments et la nature est la clé de la réussite. Nous sommes motivés par cette ambition.

Nous pensons un urbanisme durable et des environnements équitables qui facilitent l'interaction en leur sein.

Nous travaillons à la création de communautés à partir de la base, pour régénérer des espaces urbains qui remplissaient autrefois différentes fonctions et à revitaliser les zones polluées. Notre ambition

Notre ambition n'est pas de créer des ensembles isolés, mais d'élaborer des des voyages, des expériences sensorielles à travers le tissu urbain.

Nous maximisons le potentiel des espaces grâce à une planification intelligente, basée sur des données, afin de créer des territoires intégrant les conséquences du changement climatique.



## PAYSAGE ET BIOPHILIE

Nous rapprochons la nature des gens. Nous combinons nature et solutions de design biophiles pour créer des expériences uniques, en utilisant la nature comme une ressource, un véritable matériau. Nous concevons des espaces naturels et urbains dans un contexte résilient, afin d'accroître la biodiversité et provoquer des rencontres avec la nature. durables. Nous concevons des lieux où les gens aiment vivre, travailler et passer du temps.

nous travaillons sur l'impact de la nature dans les villes et les bâtiments, en transformant le paysage et le contexte existants.

La conception biophilique, les écosystèmes, la gestion de l'eau et le réensauvagement jouent tous un rôle.

En entreprise, réintégrer le vivant de manière physique et symbolique devient une question d'engagement des salariés, mais surtout de bien-être.

Des effets prouvés sur l'épanouissement au travail.

En 2018, une étude de l'Institut Gallup estimait que les salariés français étaient parmi les plus désengagés d'Europe. Alors que seulement 6 % d'entre eux s'affirment épanouis et enthousiastes, 1 Français sur 5 s'estime découragé et malheureux au travail. Jusque dans les années 90, les espaces de travail étaient considérés comme des lieux fonctionnels.

On y produisait des biens et des services. Aujourd'hui la raison d'être de l'entreprise s'élargit. Elle est un lieu de travail, mais aussi un lieu de vie, de partage, de formation, d'échanges. La conception d'un lieu doit épouser ces évolutions. »Dans ce contexte, la nature nous paraît avoir un rôle essentiel à jouer. Explorant les liens entre bien-être psychologique, environnement de travail et attentes des salariés, une étude internationale démontrait les bienfaits de la nature sur le moral des collaborateurs ainsi une telle conception du bâtiment augmenterait leur sentiment de connexion avec leurs collègues.

Comment intégrer cette approche biophilique à son bureau ?

Il n'y a pas de recette type et chaque

entreprise a des attentes différentes en matière de reconnexion à la nature. L'entrepreneur distingue trois piliers indispensables à la mise en place d'un environnement biophilique.

**Une dimension physique**, fondamentale, à savoir l'intégration de végétaux, d'animaux, d'eau, de lumière au sein des espaces de travail. Vient ensuite une dimension plus analogique, qui fait simplement écho au vivant avec des matières, des formes, des couleurs. Cela peut être le papier peint de la salle de réunion qui vous emmène dans la forêt amazonienne, plus subtil, **l'aspect sensoriel et mystérieux** de la nature doit aussi pouvoir se vivre à certains endroits. Lorsque vous vous promenez en forêt, votre regard, vos sens sont constamment sollicités. Dans un jardin d'entreprise, on retrouve cette nature fantasmée, rêvée, on doit pouvoir recréer ces espaces où on se laisser aller : Toits-potagers, murs végétaux, jardins comestibles, barrières végétales réduisant le bruit ou absorbant la pollution... Une large palette de choix existe, mais attention, du hall d'accueil jusque dans les couloirs, il faut créer un vrai parcours avec des interactions. Une simple plante verte sur un bureau ne sert à rien. Ces réflexions appliquées au projet nous permettent de développer un ensemble clair dans ses ambiances et dans son organisation.

En plus de réduire les dépenses énergétiques, cette démarche favorise le bien-être et la santé des agents. De telles démarches sont d'ailleurs inscrites dans des labellisations telles que WELL ou OSOZ.





## **RESPONSABILITES SOCIALES ET ENVIRONNEMENTALE**

Nous sommes motivés par l'ambition de permettre à l'architecture de devenir un agent de changement durable. Notre point de départ est toujours ce que les bâtiments peuvent faire pour les usagers et les acteurs locaux. Ce avant même sa livraison, nous avons, par exemple, soutenu des maîtrises d'ouvrage privées (particuliers) dans leurs projets, privés, à vocations publics, tels que crèches et de théâtres

Notre équipe travaille à la prise en compte des principaux défis dans l'environnement bâti et non bâti, afin de réduire les impacts de l'acte de construire. Nous abordons tous les projets de manière pluri-disciplinaire, car à la croisée des chemins de la science, de l'architecture, de l'ingénierie, de l'enseignement, et de la technologie s'épanouissent les idées et les solutions

qui créent de meilleures conditions de vie. En travaillant dans toutes les disciplines, nous extrayons des connaissances à partir du site, des usagers, du contexte et du climat. Ainsi, nous utilisons ces données pour guider la conception, depuis les toutes premières étapes du processus jusqu'à l'achèvement, où nous évaluons continuellement la qualité de la construction.

Une bonne architecture est une architecture durable. Chez KeurK, nous considérons cela dès l'approche conceptuelle, garantissant que toutes les phases du projet soient qualifiées en termes de durabilité environnementale. La question environnementale et son respect sont pour nous, plus que des certifications, la moindre des politesses.





## **AMÉNAGEMENT INTÉRIEUR & AMÉNAGEMENT DES ESPACES DE TRAVAIL**

Une conception de premier ordre allie fonctionnalité et esthétique.

Cela s'applique aussi bien à l'expression globale du bâtiment qu'aux détails.

Nous travaillons de manière innovante avec l'identité du bâtiment à travers des solutions de conception concrètes et stratégiques, de l'aménagement de l'espace à la signalétique.

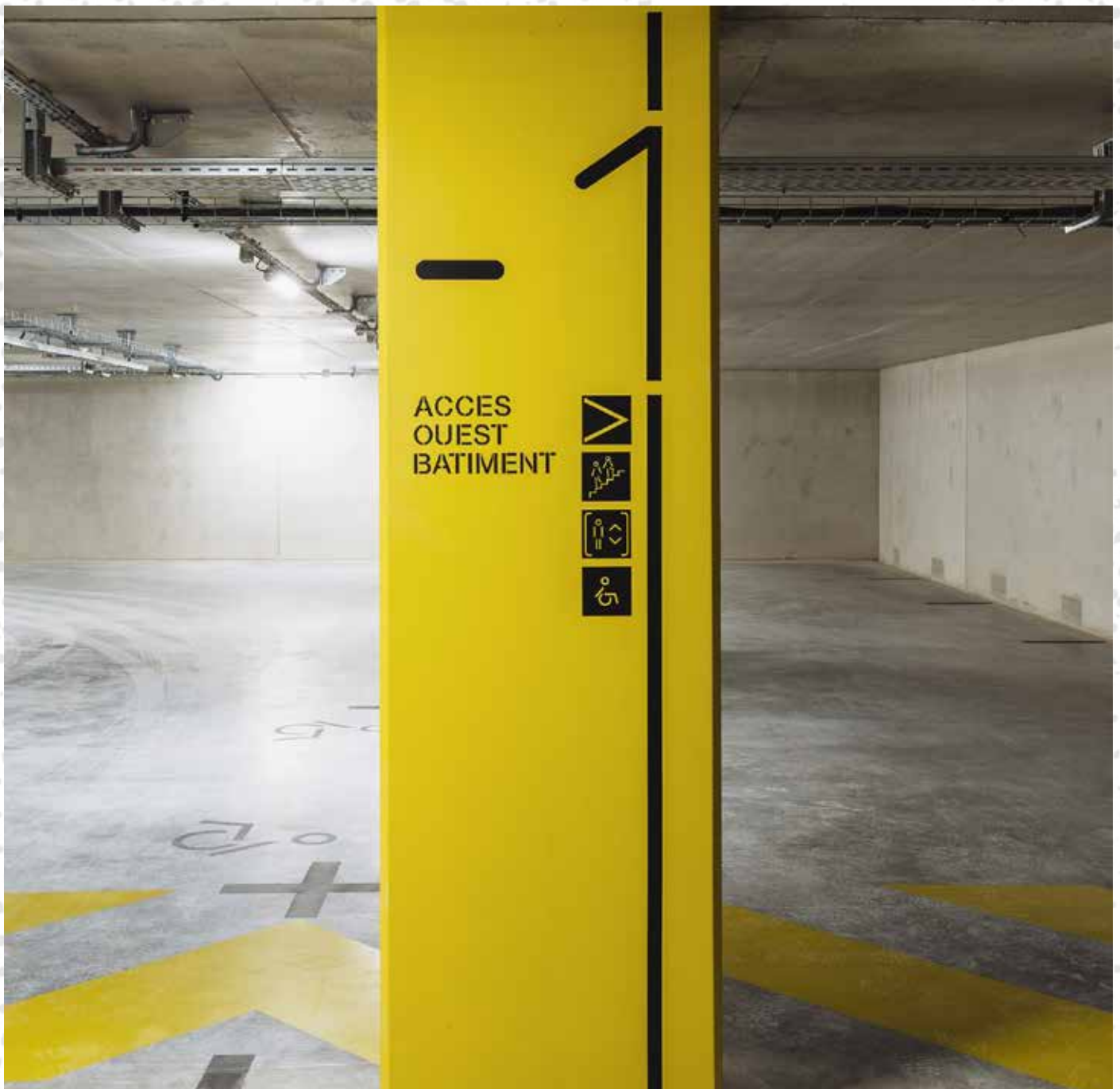
La décoration, l'aménagement intérieur et le design graphique s'entremêlent avec l'architecture, améliorant l'appréhension du bâtiment dans son ensemble. En intégrant les flux de travail, le confort intérieur et la culture d'entreprise, nous adaptons le cadre physique à des valeurs communes. Afin de créer un espace de travail qui reflète la culture de l'entreprise.

L'aménagement intérieur va au-delà de la planification globale de l'espace et met en évidence des solutions de conception spécifiques. En utilisant les couleurs, l'éclairage, le design graphique, les matériaux, le design des produits et l'ameublement. Les valeurs de l'entreprise ou de l'institution se concrétise alors dans le cadre bâti/cadre de vie.

Grâce à une analyse minutieuse du bâtiment et à la participation des utilisateurs nous offrons des conseils stratégiques sur les exigences de taille, l'utilisation de l'espace, les flux de travail.

Conformément à l'approche de l'architecture de l'agence. Ingénieurs, Designers, et des architectes d'intérieur travaillent côte à côte pour créer le cadre de travail sains, amènes, conviviaux et uniques.





## CONCEPTION GRAPHIQUE ET SIGNALÉTIQUE

La conception graphique ajoute plus de valeur à un bâtiment qu'il n'y paraît. Grâce à des solutions graphiques intégrées à l'architecture, nous portons la culture et l'identité d'une entreprise, d'une institution.

Nos concepteurs graphiques ont l'expérience de sujets de différentes natures et échelles. Nous travaillons pour le ministère de la justice, de petites structures d'accompagnement, des théâtres associatifs ou des sièges sociaux.

nous proposons un programme complet de services de conception graphique et nous fournissons des conseils à tous les

stades du processus de construction.

Nos services graphiques comprennent le développement de concepts graphiques, la conception de la signalétique.

Ces éléments visuels et leur interaction permettent de comprendre le contexte et l'orientation, tout en stimulant l'interaction entre un espace et ses utilisateurs.

Nous travaillons en étroite collaboration avec des architectes d'intérieur, des architectes, et les services dédiés de nos maîtrise d'ouvrage. Grâce à une approche centrée sur l'humain, nous cartographions les besoins et les modèles de comportement pour garantir que nos réponses soient durables et répondent aux besoins de usagers.



## **AMÉNAGEMENT INTÉRIEUR & AMÉNAGEMENT DES ESPACES DE TRAVAIL**

Une conception de premier ordre allie fonctionnalité et esthétique.

Cela s'applique aussi bien à l'expression globale du bâtiment qu'aux détails.

Nous travaillons de manière innovante avec l'identité du bâtiment à travers solutions de conception concrètes et stratégiques, de l'aménagement de l'espace à la signalisation.

la signalétique.

La décoration, l'aménagement intérieur et le design graphique s'entremêlent avec l'architecture,

améliorant l'expérience du bâtiment

dans son ensemble. En

en intégrant les flux de travail, le climat intérieur et la culture

d'organisation, nous adaptons le cadre physique aux valeurs et aux besoins de les valeurs et les besoins de l'organisa-

tion, afin de créer un

afin de créer un espace de travail qui

reflète la culture de l'entreprise.

L'aménagement intérieur va au-delà de

la planification globale de l'espace

et met en évidence des solutions de

conception spécifiques. En utilisant les

couleurs, l'éclairage,

le design graphique, les matériaux, le design des produits et l'ameublement, nous créons une manifestation physique de l'histoire et des valeurs fondamentales

valeurs représentées par l'institution ou la marque.

Grâce à une analyse minutieuse du bâtiment et à la participation des utilisateurs

nous offrons des conseils stratégiques sur les exigences de taille,

l'utilisation de l'espace, les flux de travail et l'optimisation des

coûts d'occupation. Conformément à l'approche de l'architecture basée sur les

connaissances de Henning Larsen

Henning Larsen, des ingénieurs, des

designers, des anthropologues et des architectes certifiés WELL travaillent

côte à côte,

designers, anthropologues et architectes certifiés WELL travaillent côte à côte

pour créer le cadre d'environnements de travail sains..







**KeurK**

**Approche dans  
la conception  
de  
Bureaux et  
Sièges sociaux**



## **UN LIEU DE TRAVAIL KEURK**

Nous créons le cadre des entreprises et de la main-d'œuvre de demain.

de demain, en concevant des bâtiments qui remettent en question les conventionnelles. En tant qu'architectes, nous sommes parfaitement conscients que les entreprises doivent être agiles et dépendent de la productivité et de l'innovation.

doivent être agiles et dépendent de la productivité et de l'innovation.

Les employés de l'avenir changent également. Leur travail est plus orienté vers les projets et ils choisissent de plus en plus des lieux de travail dont ils peuvent s'identifier aux valeurs.

Par conséquent, notre travail d'architecte est de créer des environnements qui épousent la nouvelle réalité des entreprises.

Nous concevons des bâtiments pour des communautés attrayantes qui sont à la fois robustes et très flexibles. Nous cherchons à promouvoir les meilleurs flux de travail et le partage des connais-

sances le plus efficace. Ce

Pour ce faire, nous avons besoin d'espaces pour un travail ciblé et pour une interaction stimulante, ainsi que des espaces où le bâtiment s'ouvre et invite la ville environnante à l'intérieur.

la ville environnante à l'intérieur - soutenant ainsi le désir

des entreprises de premier plan de signaler qu'elles sont accueillantes et qu'elles qu'elles veulent partager. Nous nous efforçons de créer des espaces habitables auxquels les entreprises et les employés peuvent s'identifier.

entreprises et les employés peuvent s'identifier.

Henning Larsen est à l'origine de la conception de nombreuses propriétés commerciales, de sièges sociaux et d'immeubles de bureaux innovants dans le monde entier.

propriétés commerciales, de sièges sociaux et d'immeubles de bureaux dans le monde entier. Nous nous appuyons sur de nombreuses années d'expérience et



Nous nous appuyons sur de nombreuses années d'expérience et sommes convaincus qu'un design correspondant aux valeurs de l'entreprise peut se transformer directement en de bons résultats pour l'entreprise.

#### Identité

La conception d'un bâtiment commercial doit être basée sur la marque de l'entreprise, ses objectifs, ses valeurs et son identité.

marque, les objectifs commerciaux, les valeurs et la culture d'entreprise de l'entreprise.

d'entreprise. Il est important que le design corresponde à l'identité

l'identité de l'entreprise afin de s'assurer que tous, du directeur

le directeur général et les employés - partagent un même sentiment d'engagement. un sens commun de l'engagement.

#### Communauté

Chez Henning Larsen, nous soulignons l'importance du partage des connaissances et de l'interaction sociale au sein

d'une organisation.

partage des connaissances et de l'interaction sociale au sein d'une organisation.

Nos bâtiments commerciaux comprennent donc souvent de grands

espaces communs pour encourager la synergie dans les réunions formelles et

réunions formelles et informelles entre les employés et entre les disciplines.

#### Flexibilité

Le lieu de travail est en train de changer radicalement. Les nouvelles générations de

Les nouvelles générations d'habitudes de travail s'écartent du poste de travail statique du passé.

et exigent des espaces qui favorisent la flexibilité et offrent

des opportunités pour différents modes de travail. Chez Henning

Larsen, nos valeurs fondamentales s'alignent directement sur le mouvement actuel du lieu de travail.

d'aujourd'hui. En accord avec ces valeurs, nous concevons des espaces qui privilégient la collaboration et le partage des connaissances. Nous





# KeurK

Olivier Riauté, architecte dplg

Exercice libéral depuis 2008,  
Fonde KeurK sarl d'architecture en 2010

Formation  
École d'architecture de Nantes 1997-2005  
Diplôme : «le graphisme matière d'architecture»

## Expériences diverses : ■■■

Assistant ou chargé de projet dans différentes agences, en particulier et chronologiquement : Tetrarc (Nantes), Lalou+Lebec (Roubaix), Jérôme De Alzua architecture (Lille), Coldefy & associés (Lille), Menu-Saison (Roubaix)

## Expériences pédagogiques :

Conférence : jeune architecte ligérien, 2007  
Membre de jury de diplôme, école d'archi. de Nantes, 2006  
Formateur vidéo, école d'architecture de Nantes, 2002

## Distinctions

Trophées de la construction catégorie bâtiment tertiaire 2020  
Lauréat du prix régional des Beffrois de la création, catégorie Futurs imaginés 2013  
Lauréat du prix régional transfrontaliers des Territoires en Mutation et Futurs Imaginés 2012  
Lauréat de la sélection des jeunes architectes des Pays de Loire 2006

## Publications:

**THE PLAN**, *Italie*, Déc. 2020

**MARK**, *Pays-Bas*, Sept. 2010

**Etapes** n° 149, octobre 2007 (France)

**Revue 303**, «De quelques architectes au talent prometteur», n°90 1er trimestre 2006

**Pil'**, Nantes, mars 2006

**Stickers awards**, Andreas Ullrich / Wildsmile Studios 2006  
magazine **VIEWPOINT**, bi annual trends (Londres, UK) 2005  
magazine **BONAPARTE**, art & design magazine (Croatie) 2005

## Expositions :

ma maison en ville, mavnpdc, Lille, 2011

«Mix and paint», condition publique Roubaix, 2009

«36 modèles pour un abri», école d'archi. Paris-Malaquais, 2008

«14 à table, 16 autour», Lieu unique, Nantes, 2006

«Où sont passées nos ER / Horreurs d'antan?», Nantes, 2004

Olivier Riauté, architecte dplg

Diplômé de l'école d'architecture de Nantes

Distinctions :

Prix spécial des futurs imaginés et territoires en mutations»

Lauréat de la première sélection «jeunes architectes des Pays de Loire»





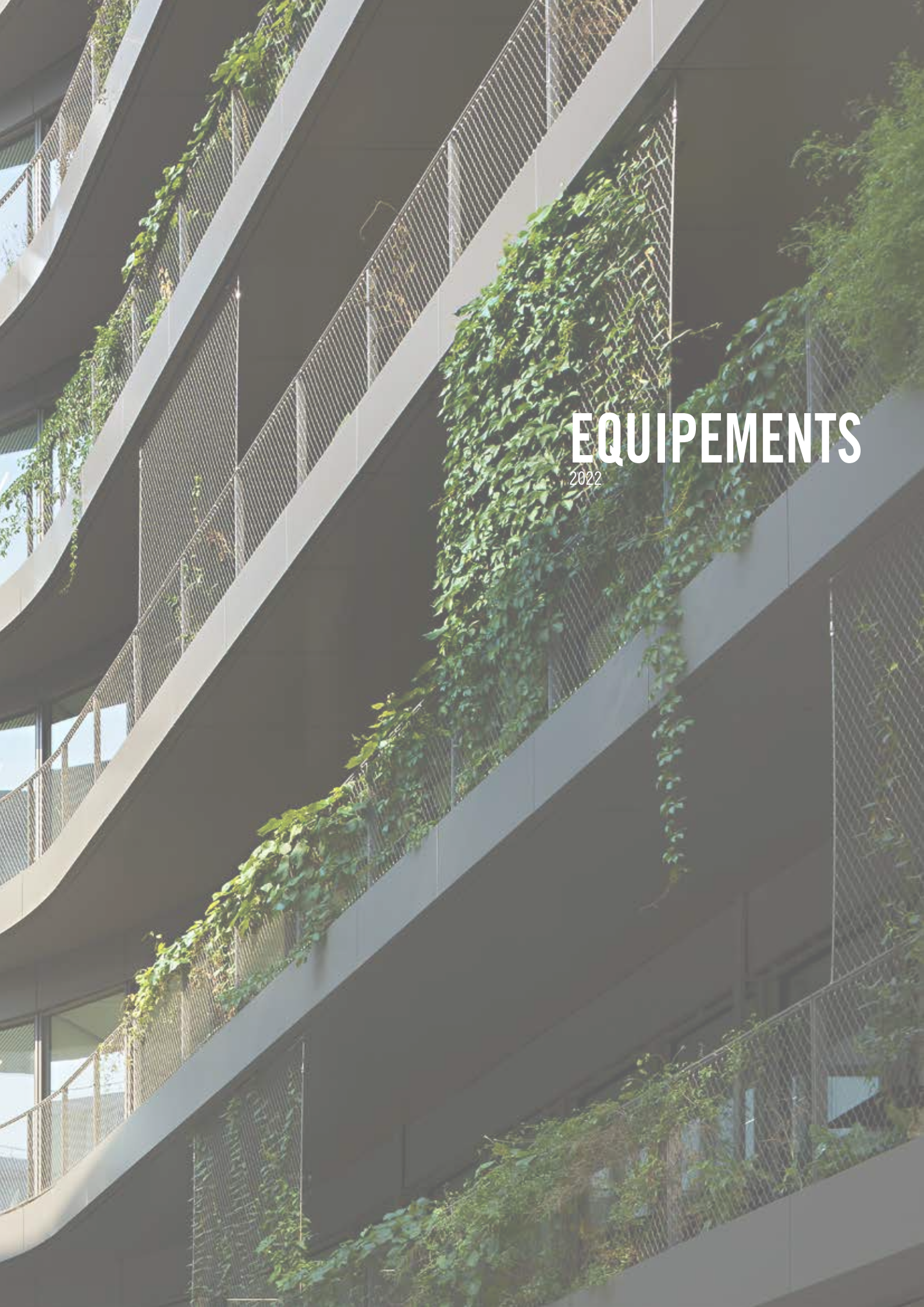
**KeurK**

**Sélection de  
projets**





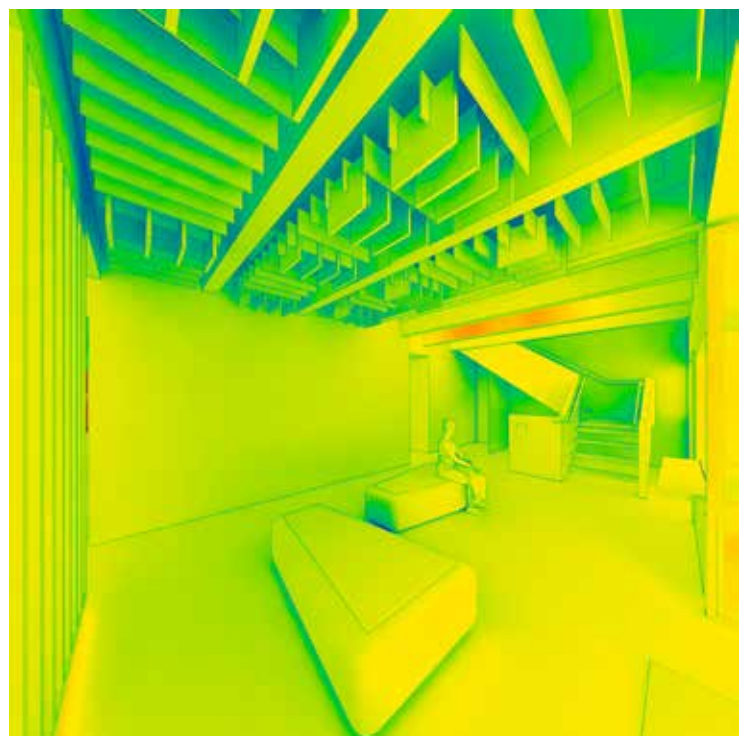




# EQUIPEMENTS

2022









# Aménité UEAJ Calais 2022-2023

KeurK architecture

NLI ingénierie

475m<sup>2</sup> SDP

430 000 € HT

Le déménagement de l'UEAJ de Calais oblige à adapter un RDC existant tant en termes d'usages et de normes que d'esthétique.

Cadre de travail et de rencontre adapté à un public «difficile» auquel il convient de porter une attention particulière au-delà du simple fonctionnement.

Le projet ainsi proposé porte en lui le dévouement de l'équipe en place et une image qui ne stigmatise pas les visiteurs de l'ERP.

l'écriture est raffinée tout en maintenant à l'esprit le caractère robuste et fonctionnel de l'équipement

Signalétique : KeurK architecture







# Le Hameau UEHC Nogent sur Oise 2021-2023

KeurK architecture

CET ingénierie

2 550m<sup>2</sup>

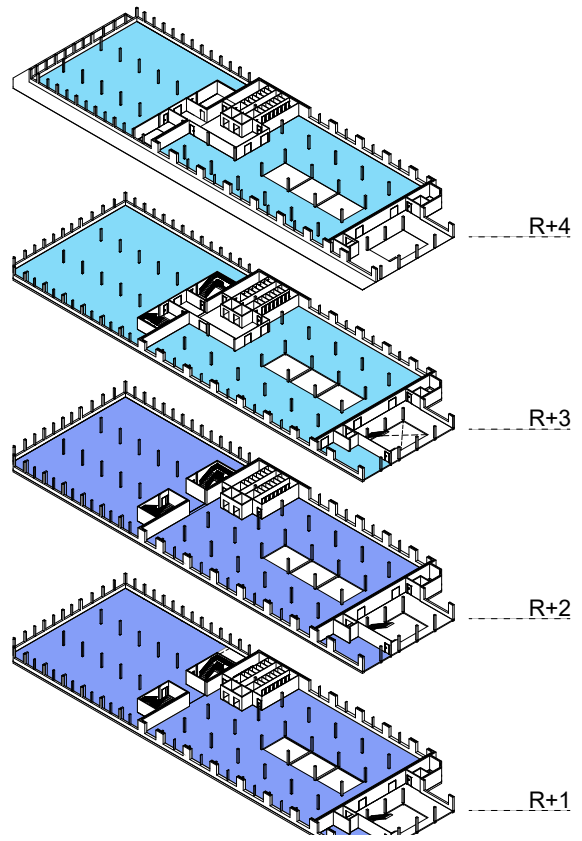
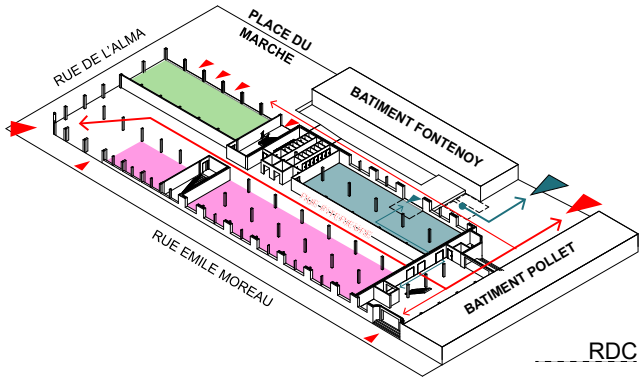
2 295 000€ HT

Humble et discret depuis l'espace public, notre proposition s'écrit de manière contemporaine pour la construction neuve tandis que la construction préexistante est respectée dans l'écriture architecturale et l'élégance qui la caractérise. Un petit complexe et un jardin accueille l'UEHC. La suite de modules s'enchaîne, se décline comme une promenade architecturale au gré d'un hameau.



# PROGRAMMATION

- COMMERCE / RESTAURANT
- SERVICES
- MICRO - LOGISTIQUE
- FORMATION OU BUREAU
- BUREAU







# Blanchemaille Bâtiment Moreau 2021-2023

KeurK architecture

Menu Saison

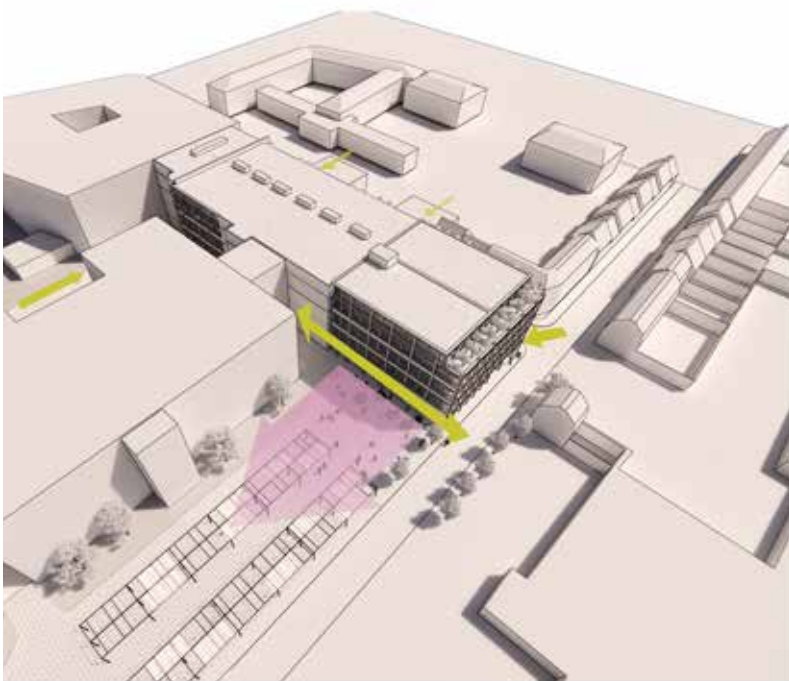
13 000m<sup>2</sup>

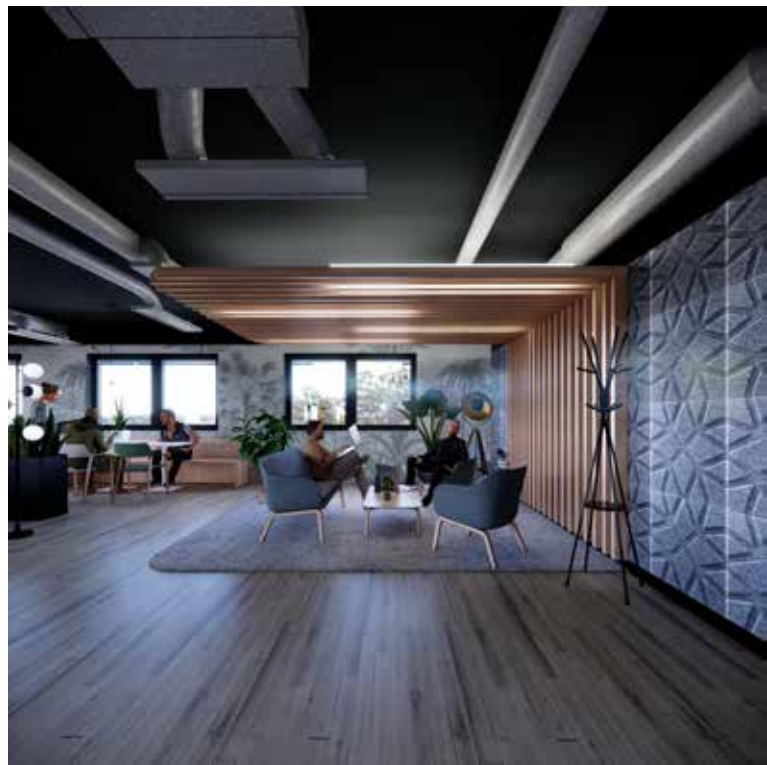
13 000 000€

Intégré dans le site de Blanchemaille piloté par Euratechnologies, le bâtiment Moreau tête de proue du projet global vise à devenir un élément majeur de la programmation du quartier dans le cadre d'un projet classé ANRU.

Valoriser le patrimoine, requalifier l'urbain grâce à des dispositifs de percées du site et du bâti permettra d'augmenter porosité et visibilité.

Dédié à l'accueil de start-ups en cours de développement, le bâtiment développera, en complément d'une offre de bureaux, des services dédiés.









# Cofpart Campus CM CIC Cofidis 2020-2021

KeurK architecture

Ingerop

28 500m<sup>2</sup>

37 000 000€

Le projet repense totalement le cadre de travail des agents. La flexibilité des espaces de travail, l'ajout d'espaces de réunions informelles et la transformation de chaque patio en atrium marqueront le projet. Le cadre de travail sera plus lumineux aussi. Les matériaux et colorimétrie sont totalement revu dans le cadre du projet de rénovation du campus Cofidis. Le projet, s'il ne tend pas aux certifications environnementales, s'en inspire largement et prône à la gestion des déchets et revalorisation des matériaux.









# Métropole Européenne de Lille

# Salle du conseil et mobilier d'accueil

## 2020

KeurK architecture

Projex

450 m<sup>2</sup>

980 000 €

Le projet développé respecte les intentions architecturales projetées avec HENNING LARSEN architects (DK) pour le projet BIOTOPE;

KeurK développe donc une salle du conseil et du mobilier d'accueil avec la géométrie propre à chacun de ces espaces : sobre et élégante pour la salle du conseil, toute en courbes et bois pour le mobilier d'accueil qui s'intègre dans l'atrium.







« Sur ce site au croisement des grandes infrastructures de transport nord-européennes, nous avons choisi le projet qui permet de garantir à un siège ultra-fonctionnel »

Damien Castelain  
Président de la Métropole Européenne de Lille.







# MEL Siège Métropole Européenne de Lille 2019

KeurK architecture

Henning Larsen

Linkcity

30 000m<sup>2</sup>

80 000 000€

L'équipe conduite par BBNE et Linkcity fût désignée lauréate de la consultation lancée en mai 2017 par la SPL Euralille pour construire initialement le bâtiment proposé à l'Agence Européenne du Médicament.

Situé sur le site du « champ libre », entre le Siège de Région et Lille Grand Palais, l'immeuble « Biotope » imaginé par les architectes Henning Larsen (Danemark) et Keurk (Lille), propose un écrin verdoyant de 30 000 m<sup>2</sup>.

C'est finalement la Métropole Européenne de Lille qui deviendra locataire de ce bâtiment, figure emblématique d'une collectivité territoriale majeure.

Certifications : BREEAM excellent, WELL, BiodiverCity®, E+C- , WiredScore









# MEL **Siège** Euralille **Métropole** Européenne de Lille

KeurK architecture

Henning Larsen

Linkcity

2 900m<sup>2</sup>

8 600 000 €

## 2020



Les 2 principaux enjeux de la réalisation du parking tenaient dans sa capacité de réalisation suite à la livraison de la première tranche et dans son utilisation avec le strict respect de la hauteur libre sous dalle.

Le premier enjeu était donc de pouvoir assurer la phase de terrassement dans les meilleures conditions : la conception du parking a donc fait l'objet d'une attention accrue dès le démarrage de la première phase. C'est en effet plus de 200 pieux coulés en un temps record de 8 semaines en amont du projet (avril 2018) en périphérie de l'ouvrage permettant d'assurer la stabilité lors de la seconde phase de l'opération avec l'excavation des 2 niveaux de sous-sol.

Le second enjeu du strict respect de hauteur sous dalle a permis la conception d'une structure sans poutre avec une disposition de voile optimisée. Ce dispositif a par ailleurs permis un contrôle du calepinage des réseaux, assurant une esthétique maîtrisée du projet.







# Siège social Unity Lille 2020

KeurK architecture

250 m<sup>2</sup>

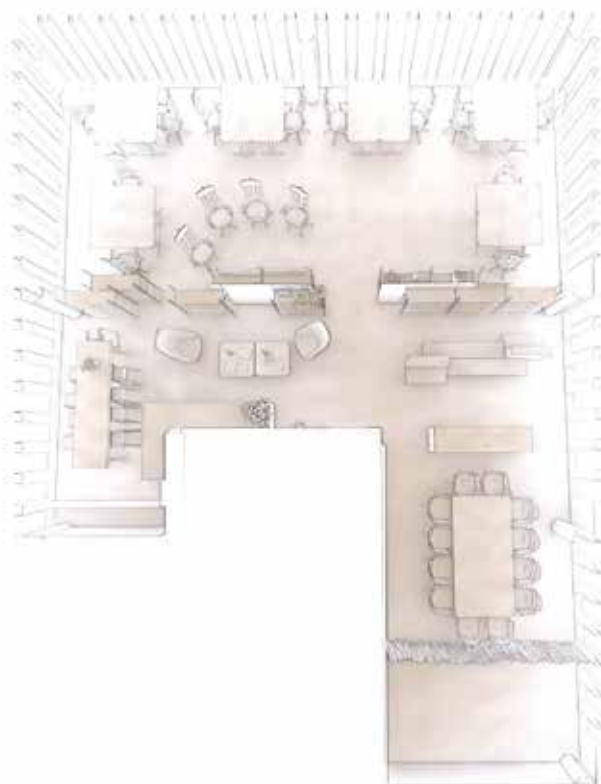
60 000€

Mission de «Space planning»

Unity figure parmi les leaders mondiaux dans le domaine des jeux vidéos. Leur implantation à Lille au coeur du quartier Euratechnologies est donc naturelle.

La demande pour cette première implantation a été de tenir des délais et un coût raisonnable.

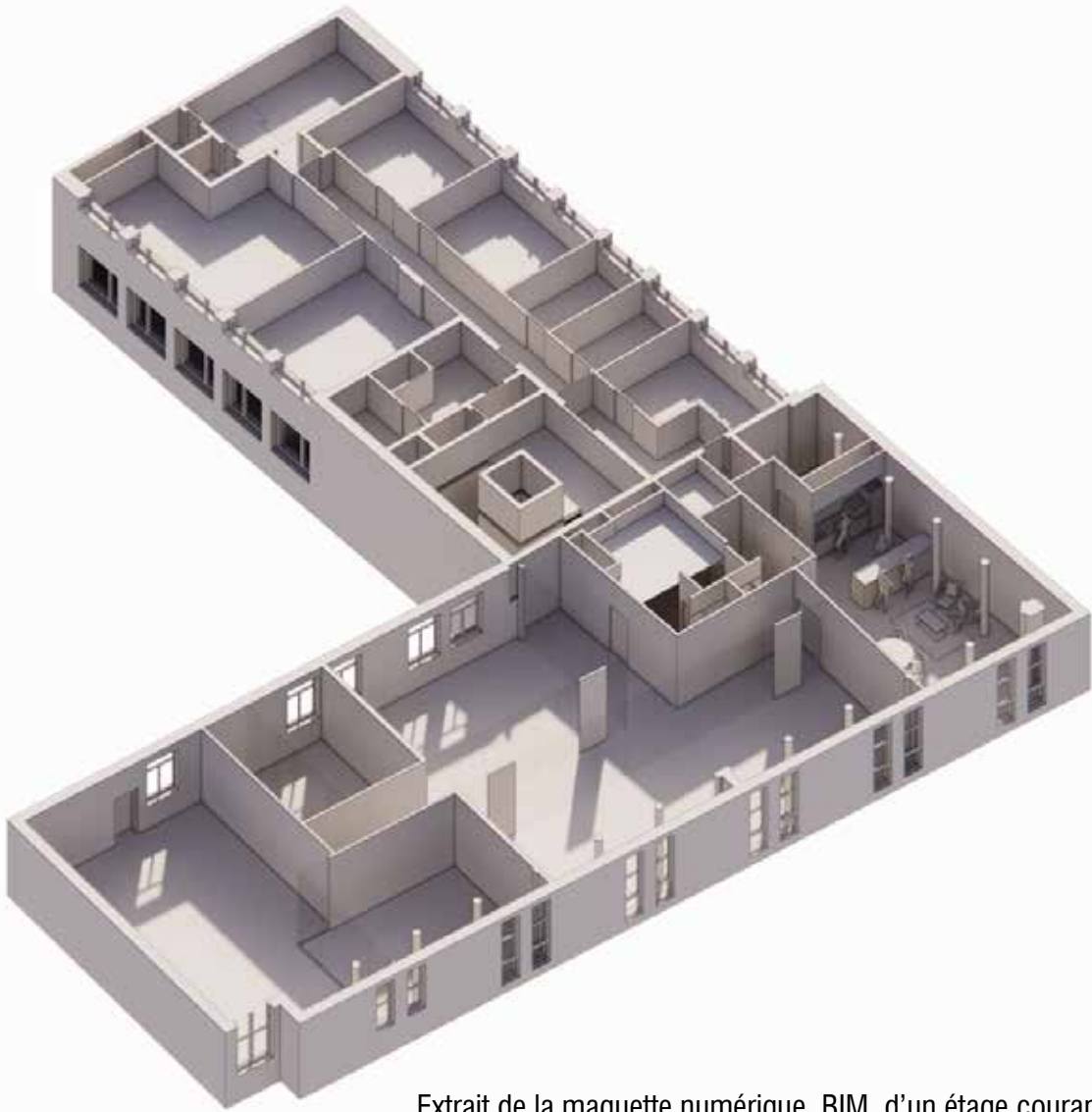
Aussi, l'agence a opté pour des solutions sobres et efficaces tant en organisation spatiale qu'en terme de matériaux choisis.



L'atmosphère déployée ici est «corporate»

Unity n'est pas une start-up, il s'agit bien d'une société solidement établie.

Nul besoin de recourir à des artifices décoratifs et esthétiques pour convaincre les collaborateurs de la qualité de vie au travail.



Extrait de la maquette numérique, BIM, d'un étage courant



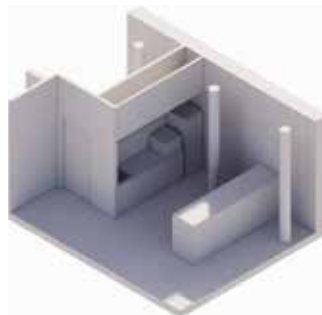




# Bureaux Lille

KeurK architecture  
290 m<sup>2</sup>  
126 000€

# Ministère de la Justice Lille 2020-2021



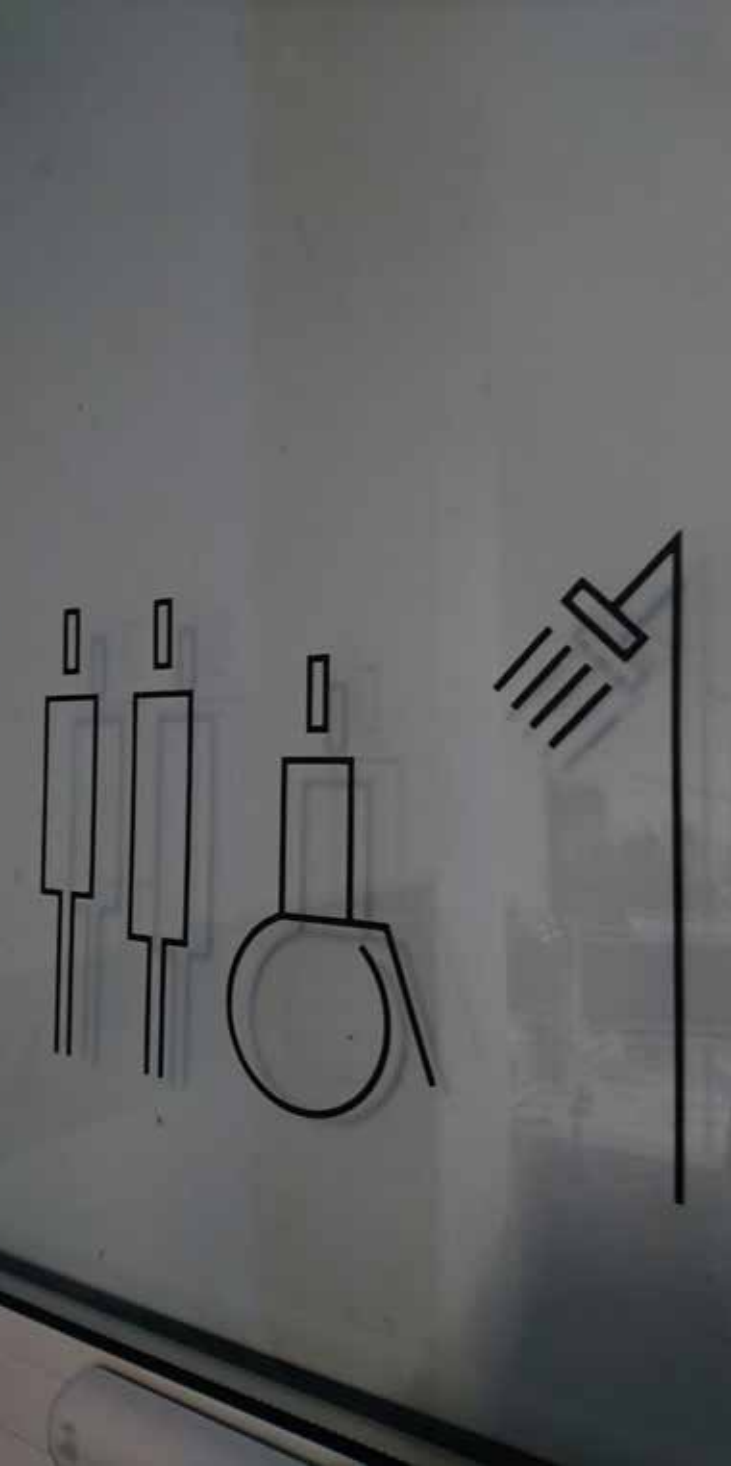
Restructuration complète des bureaux de la DIRPJJ.

Mission de «Space planning».

Le projet vise à l'amélioration de la qualité de vie au travail, et à la réorganisation des services.

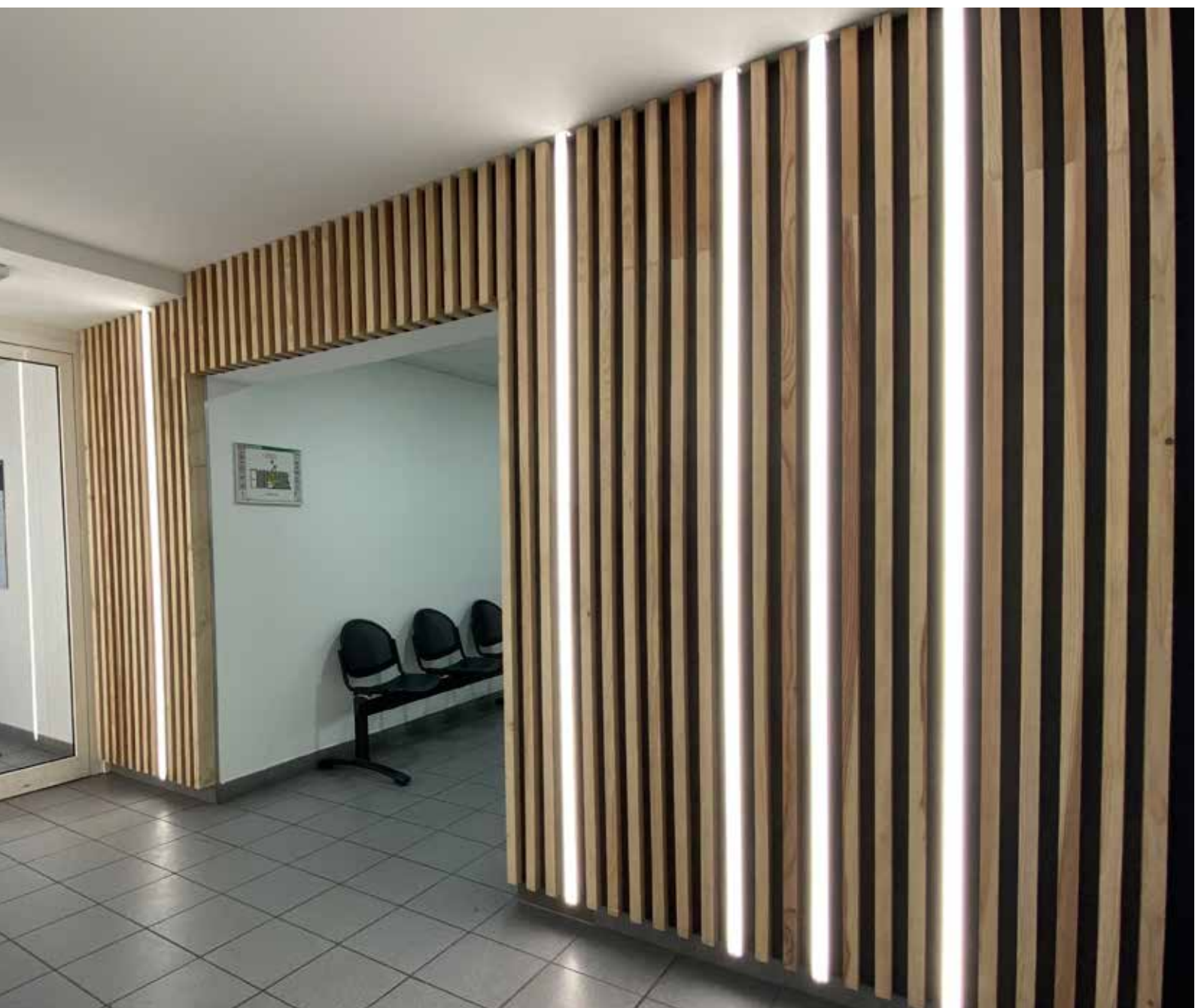
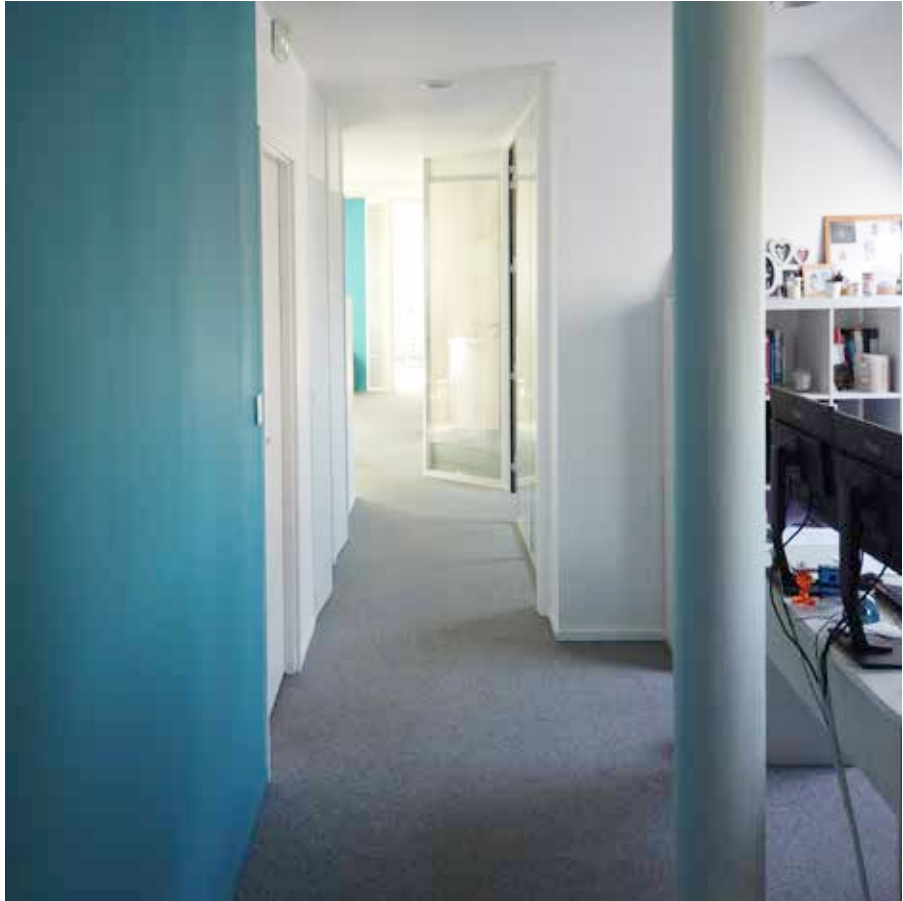
Répondant à des critères de luminosité et d'acoustique, d'ergonomie des lieux de pause et de mise en conformité des vestiaires, le projet s'articule autour de l'optimisation des espaces.

Une attention est portée à la capacité de certains espaces à pouvoir être modulées suivant les occasions.











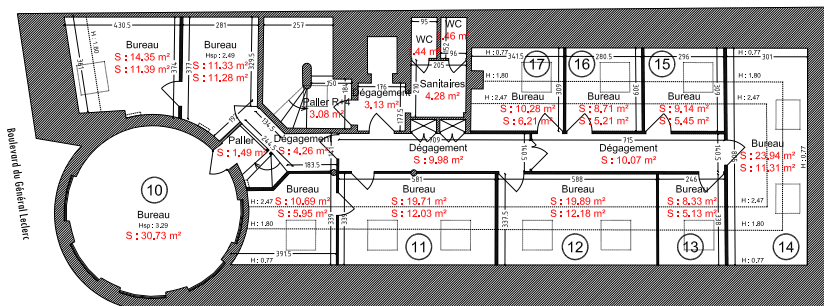


# UEMO Ministère de la Justice Roubaix de la Lille 2019

KeurK architecture

300m<sup>2</sup>

180 000€



Aménagement d'un immeuble de bureau à Roubaix, au sein des immeubles «Paraboles».

Les plateaux de bureaux prennent place au sein de l'ensemble des usines Motte-Boscut. S'il s'agit d'un ajout tardif, il convient d'appréhender l'aile concernée dans son contexte architectural et historique.

Jusqu'en 1981, date de fermeture de l'usine, la marque de fabrique a utilisé l'emblème de la tour crénelée dans ses étiquettes de publicité ! Le caractère exceptionnel de l'ensemble est un des plus marqués dans la production architecturale de Lille-Roubaix-Tourcoing...







# UEMO Ministère de la Jus- tice Lille 2018

KeurK architecture

Hexa ingenierie

290m<sup>2</sup>

170 000€

Le déménagement de l' Unité Éducative en Milieu Ouvert de Lambersart oblige à adapter un RDC existant tant en termes d'usages et de normes que d'esthétique. Cadre de travail et de rencontre adapté à un public «difficile» auquel il convient de porter une attention particulière au-delà du simple fonctionnement.

Le projet ainsi proposé porte en lui le dévouement de l'équipe en place et une image qui ne stigmatise pas les visiteurs de l'ERP.

Signalétique : KeurK architecture







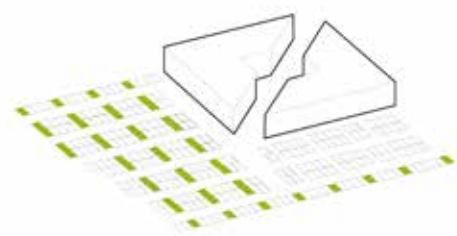
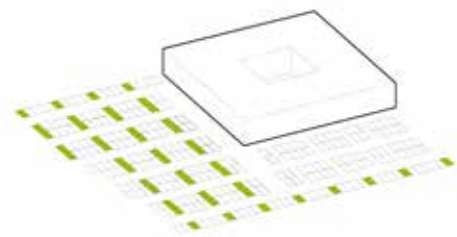
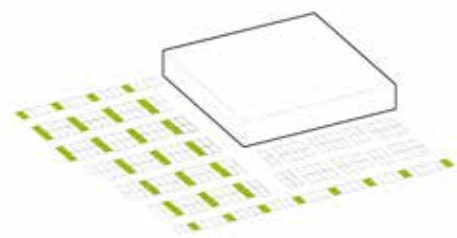


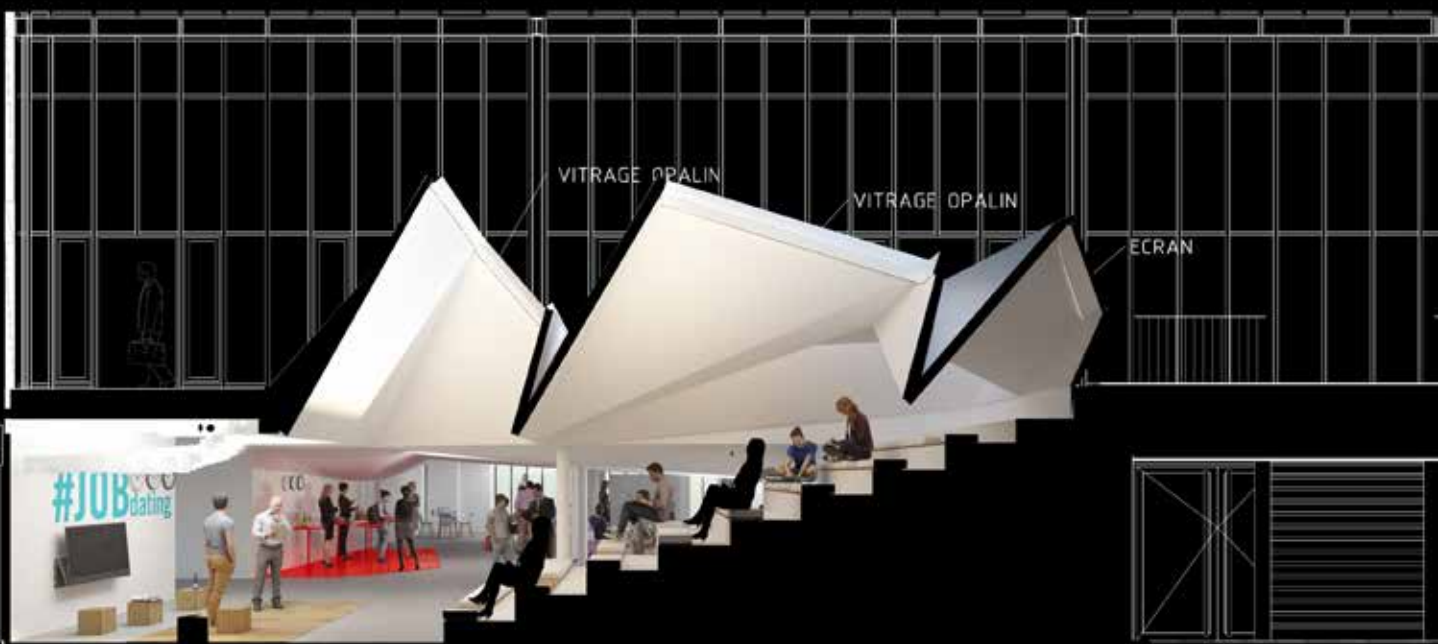
# Haute Borne

KeurK architecture  
5 000m<sup>2</sup>  
10 000 000€

# Parc scientifique Villeneuve d'Ascq 2018

Étude pour un immeuble de bureau dans le parc scientifique de la Haute Borne. 5000m<sup>2</sup> traversés par une rue, elle même traversé par des passerelles et un atrium. Autant de lieux propices aux échanges entre collaborateurs et usagers









# Espaces «events»

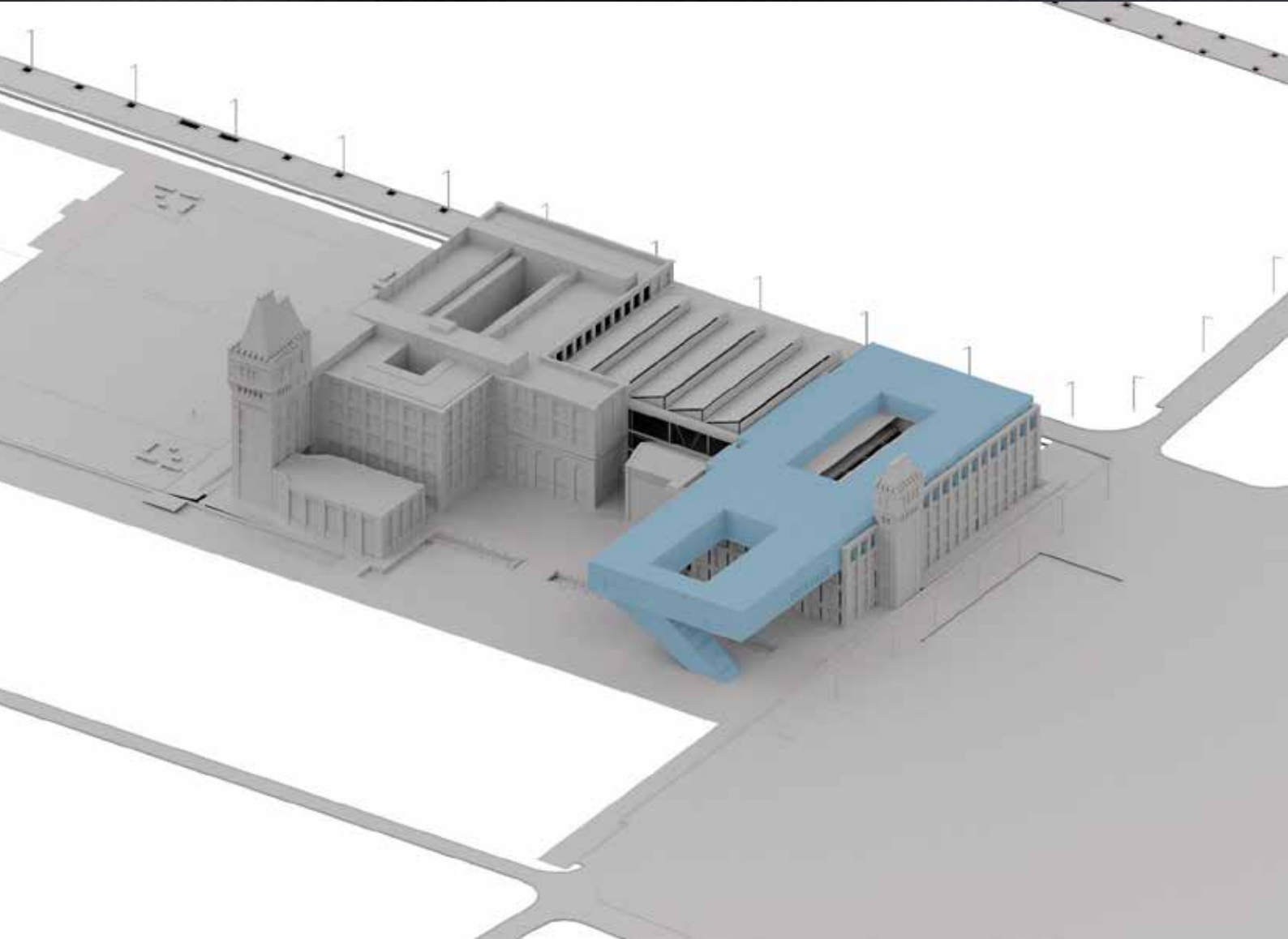
KeurK architecture  
Hexa ingenierie

293m<sup>2</sup>  
150 000€

# EURA TECHNO- LOGIE Lille 2017

Le projet propose simplement de répondre à la demande formulée par Euratechnologie, modularité, innovation et actualisation des salles de conférences. Mais notre projet s'il répond évidemment aux problématiques soulevées par la SPL et ses usagers, tend à aller au-delà, en développant un véritable outil polyvalent.

Les salles de conférences sont mutualisables, leur jauge de 54 places et 72 s'additionnent et permettent de mettre à disposition une salle de conférence pleine de 150 places. Véritable valeur ajoutée au projet, la mise en place de gradins rétractables permet de dégager une jauge intermédiaire de 35 places assises dans un lieu disposant d'une hauteur sous plafond plus généreuse.







# Extension EURA TECHNO- LOGIE Lille 2017

KeurK architecture

Hexa ingenierie

6740m<sup>2</sup>

8 600 000€

L'augmentation de la surface de bureaux se fera sur l'emprise du site, une extension surplombant le parvis depuis la rue de Bretagne permettant d'offrir le double de surface envisagée dans le cadre d'une surélévation. Cette proposition mise sur une implantation en surplomb de l'espace public d'un bâtiment lui aussi public. En effet, les réglementations urbaines ne permettent pas de s'élever au-dessus des 18 mètres (20 en cas de volumes techniques.), ne pouvant s'étendre verticalement le bâtiment s'étend horizontalement







# Surélévation EURA TECHNO- LOGIE Lille 2017

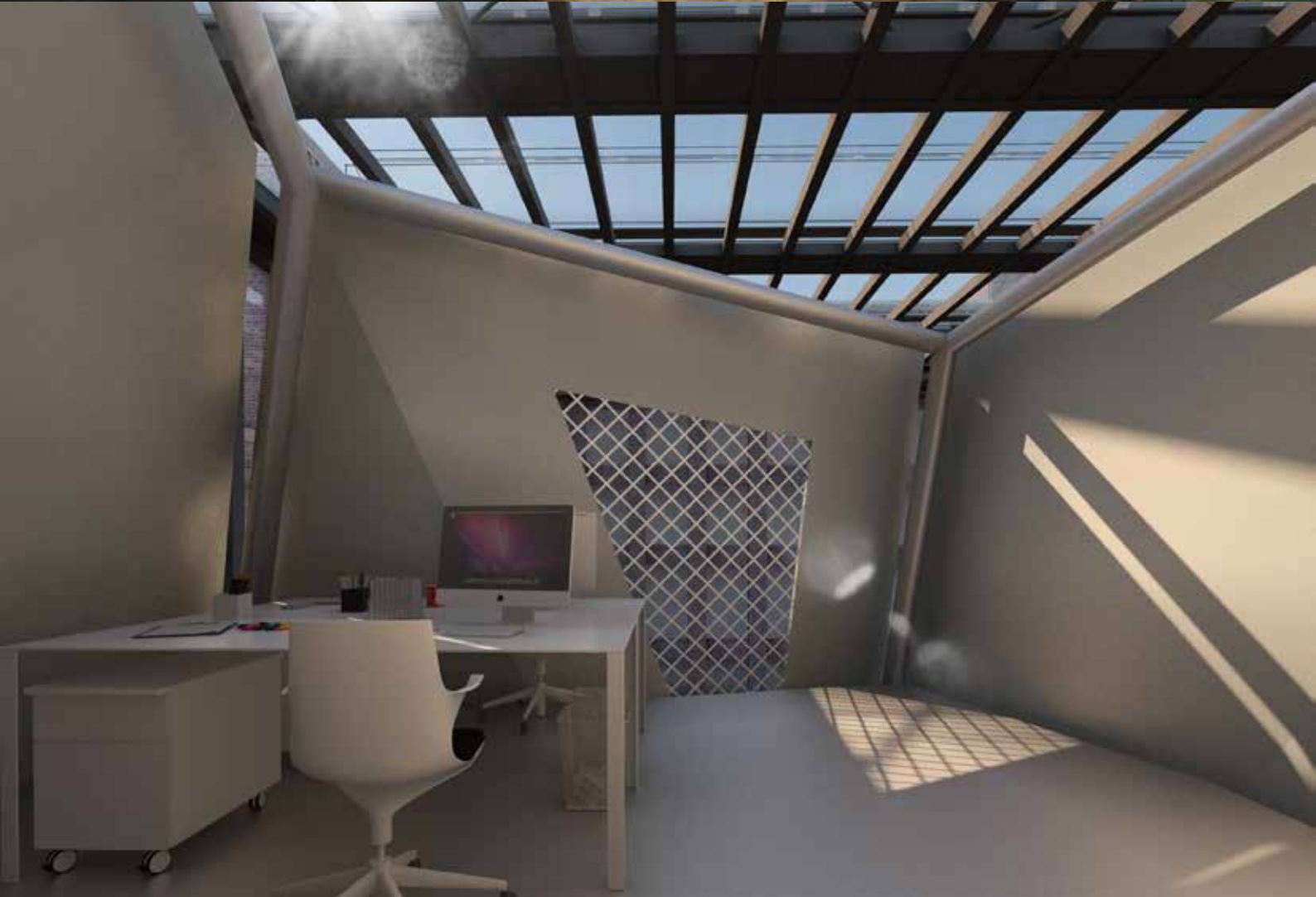
KeurK architecture

Hexa ingenierie

3744m<sup>2</sup>

4 500 000€

Le projet se dessine en fonction des règles urbaines. Aussi il s'agit d'une surélévation apportant deux niveaux supplémentaires. Ces deux niveaux prennent place en toitures, il nous est logiquement apparu devoir s'inspirer des toitures existantes des tours et de l'atrium. Il résulte un déhanchement de volumes qui s'inscrit géométriquement dans les registres présents.







# Coworking EURA TECHNO- LOGIE Lille 2017

KeurK architecture

Hexa ingenierie

209m<sup>2</sup>

450 000€









# Réhabilitation EURA TECHNO- LOGIE Lille 2017

KeurK architecture

Hexa ingenierie

1010m<sup>2</sup>

920 000€

Le projet vise à augmenter les surfaces d'accueil dédiées aux entreprises au sein de la zone Euratechnologies, et plus particulièrement la surface du studio numérique à transformer en espace tertiaire.

Cet îlot constitué d'un ensemble de bâtiments contigus qui forme le coeur d'Euratechnologies semble, depuis sa livraison et plus encore depuis les premières nouvelles constructions, quelque peu endormi, figé.

Le présent marché subséquent a pour vocation le réveil du château endormi, lui redonnant son rôle moteur du site.

Une demande constante de surface de bureaux, de nouveaux projets à soutenir, Le bâtiment Leblanc-Lafont est saturé. Le présent projet vise à ne plus opposer de refus aux nouveaux arrivant et accueillir une cellule TIC d'un grand groupe français









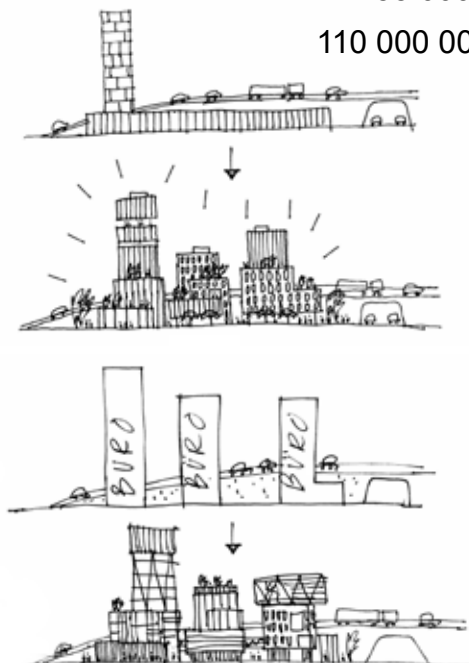
# Higher Lille Ailleurs Construction d'un IGH LinkCity Lille 2016

KeurK architecture

Henning Larsen

55 000m<sup>2</sup>

110 000 000€



«LILLE HIGHER» attire en son sein et devient «LILLE AILLEURS».

Ce lieu tisse des liens entre Lille et la Métropole, entre Euralille et Fives, entre travail et détente, entre commerce et art, entre présent et avenir. Développé avec une conscience accrue de l'importance du cadre de vie et de la valeur symbolique de ce projet, «LILLE AILLEURS» intègre à tous niveaux les problématiques urbaines, environnementales et sociales. L'éco-conception ambitieuse répond aux labels environnementaux les plus pointus (BREEAM, Biodiversity), mais intègre également des éléments moins quantifiables tels que le bien-être au travail (WELL BUILDING). Les nouvelles technologies, parties prenantes de «LILLE AILLEURS», sont au service des usagers tant au niveau de l'information (informations commerciales, événements culturels) que des usages (gestion intelligente des bureaux, gestion de l'offre de stationnements).







# Construction d'un théâtre associatif

## MAVA Lille 2016

KeurK architecture

Hexa ingenierie

600m<sup>2</sup>

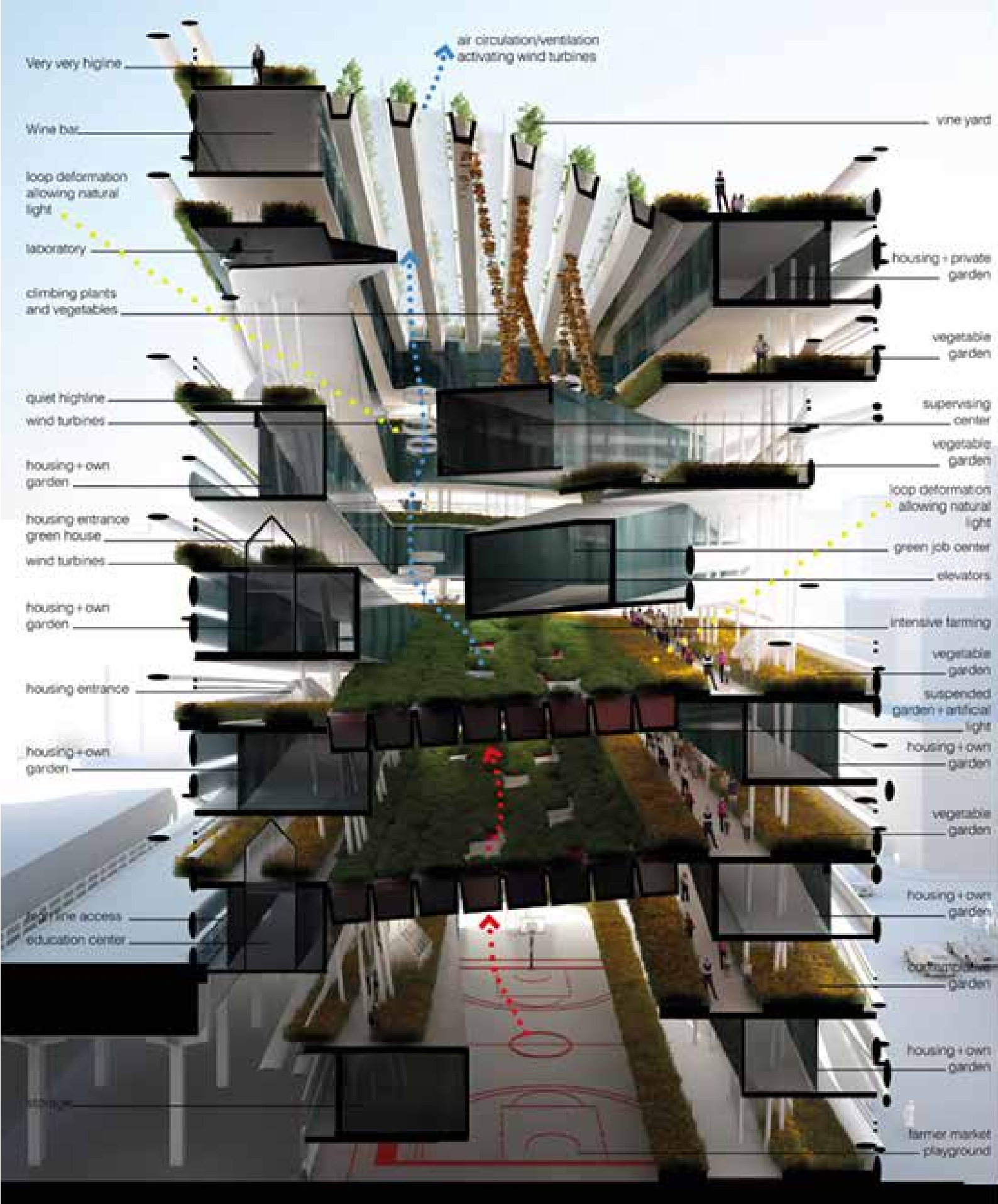
80 000€

Situé dans une ancienne usine de confection textile à Lille-Five, le projet consiste à aménager un théâtre associatif : la MAVA, la maison des arts vivants en mateur

Le projet, porté par un particulier, et l'accompagnement de l'agence a été total lors de toutes les phases et démarches du projet : des premiers coups de crayon à la livraison, en passant par les diverses commissions techniques, sécuritaires et normatives liées à la construction d'un ERP.

Accompagner, conseiller, orienter et proposer un projet avec un supplément d'âme.





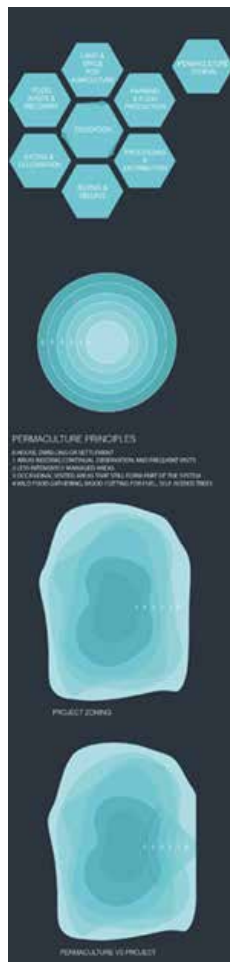




# New NYC yard city condo urban vertical farm 2015

KeurK architecture

Architecture Workshop in Rome



The project stands as a signal. Pavment and highline meets each other in the project describing vertical loops. The treatment is similar to the highline : a footpath surrounded by plants and flowers.

The vertical walk ends in a public garden around a slop designed as a vine yard. Then the project draws vertical loops from a public playground (ground floor) to a public garden. as a farmer market spot. The iconic figure that is now the highline raise into the urban farm.





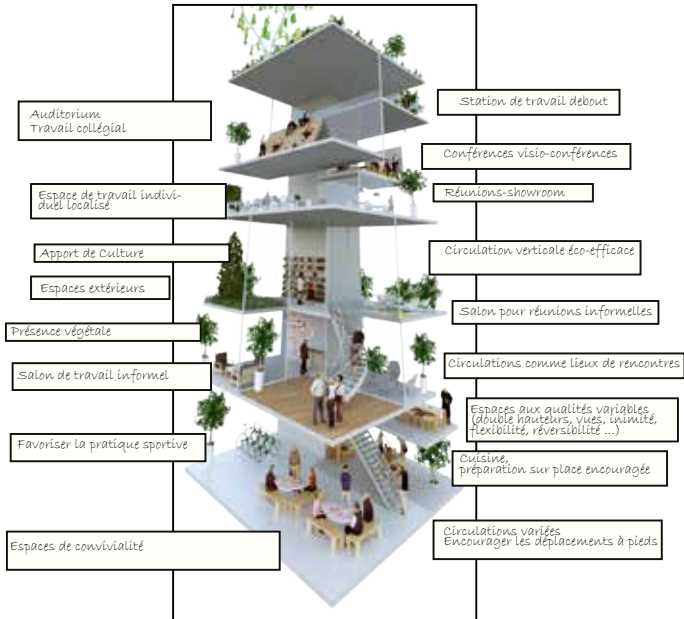




# URBANISME

2022





**LE BUREAU DISRUPTIF**

**DISRUPTIF** : DU LATIN DISRUPPTUS, PARTICIPE PASSÉ DU VERBE DISRUMPERE OU DIRUMPERE, BRISER EN MORCEAUX, FAIRE ÉCLATER, ROMPRE, DÉTRUIRE.  
**L'ADJECTIF DISRUPTIF** :  
 EST UN TERME SAVANT, PEU USITÉ QUI QUALIFIE CE QUI SERT À ROMPRE, CE QUI EST RELATIF À UNE SOUDAINÉ RUPTURE.  
 EST UN ANGLICISME DE DISRUPTIVE, MÊME ÉTYMOLOGIE, SIGNIFIANT PERTURBATEUR, PERTURBANT, QUI MARQUE UNE PERTURBATION, UN BOULEVERSEMENT.  
 EXEMPLE : UNE TECHNOLOGIE DISRUPTIVE.  
 EN ÉCONOMIE, LORSQU'UNE ENTREPRISE INTRODUIT UN NOUVEAU PRODUIT OU SERVICE, RADICALEMENT INNOVANT, QUI BOULEVERSE LA STRATÉGIE DE L'ENTREPRISE ET CASSÉ LES CODES DU MARCHÉ EN CRÉANT UNE RUPTURE, UN NOUVEAU MARCHÉ, UN NOUVEAU MODÈLE ÉCONOMIQUE OÙ DE NOUVEAUX COMPORTEMENTS CHEZ LES UTILISATEURS.

**VENTE BUREAUX DE 250 À 3500M<sup>2</sup>**  
Modèle de construction (Savoir Modulaire Concept) modulaire et flexible. Ajoutez des modules, adaptez le bâtiment à VOTRE activité.

Prix de vente : 2300€HT/m<sup>2</sup> SDP  
 75 places de parkings aériens : 7200€HT/place de parking

**LOCATION DE 500 À 3500M<sup>2</sup>**

Prix de location : 160€HT/m<sup>2</sup>/an SU  
 75 places de parkings aériens : 500€HT/place pk/an

130 PLACES → 2000M<sup>2</sup> DE BUREAUX + 50 PLACES

**PARKING SILO MUTABLE DE 0 À 2000M<sup>2</sup> (SDP)**

**PARTI PRIS POUR DÉVELOPPER L'OFFRE**

**PARKING AÉRIEN, 150 PLACES RÉPARTIES SUR LE SITE**

**BÂTIMENT 3500M<sup>2</sup> FAVORISANT LES ORIENTATIONS NORD-SUD LOCATION DE 500 À 3500M<sup>2</sup>**

**PARKING SILO 130 PLACES, MUTABLE EN 2000M<sup>2</sup> DE BUREAUX + 50 PLACES**

**SERVICES MUTUALISÉS -CONCIERGERIE -RELAIS POSTE -SAS DE DÉCOMPRESSION -SALLES DE RÉUNIONS CONNECTÉES**

**DÉPLOYÉE SUR UNE PARCELLE DE 12000M<sup>2</sup>, L'OFFRE PROPOSERA À TERME 9000M<sup>2</sup> DE BUREAUX**

**BOYES DE LOCATION DE TROTTINETTES ÉLECTRIQUE**

**BÂTIMENT 3500M<sup>2</sup> FAVORISANT LES ORIENTATIONS NORD-SUD ACQUISITION DE 250 À 3500M<sup>2</sup>**

**PARCOURS SANTÉ VIA MOBILIER URBAIN «STREET WORKOUT»**

**AXE STRUCTURANT EST/OUEST FAVORISANT UNE IMPLANTATION PROPICE AUX APPORTS DE LUMIÈRE NATURELLE**

Cette illustration n'est présente qu'à titre indicatif. Il s'agit pour nous de donner une représentation de la surface et des volumes envisagés.





# High Square

KeurK architecture  
7000 m<sup>2</sup>

# Urbanisme

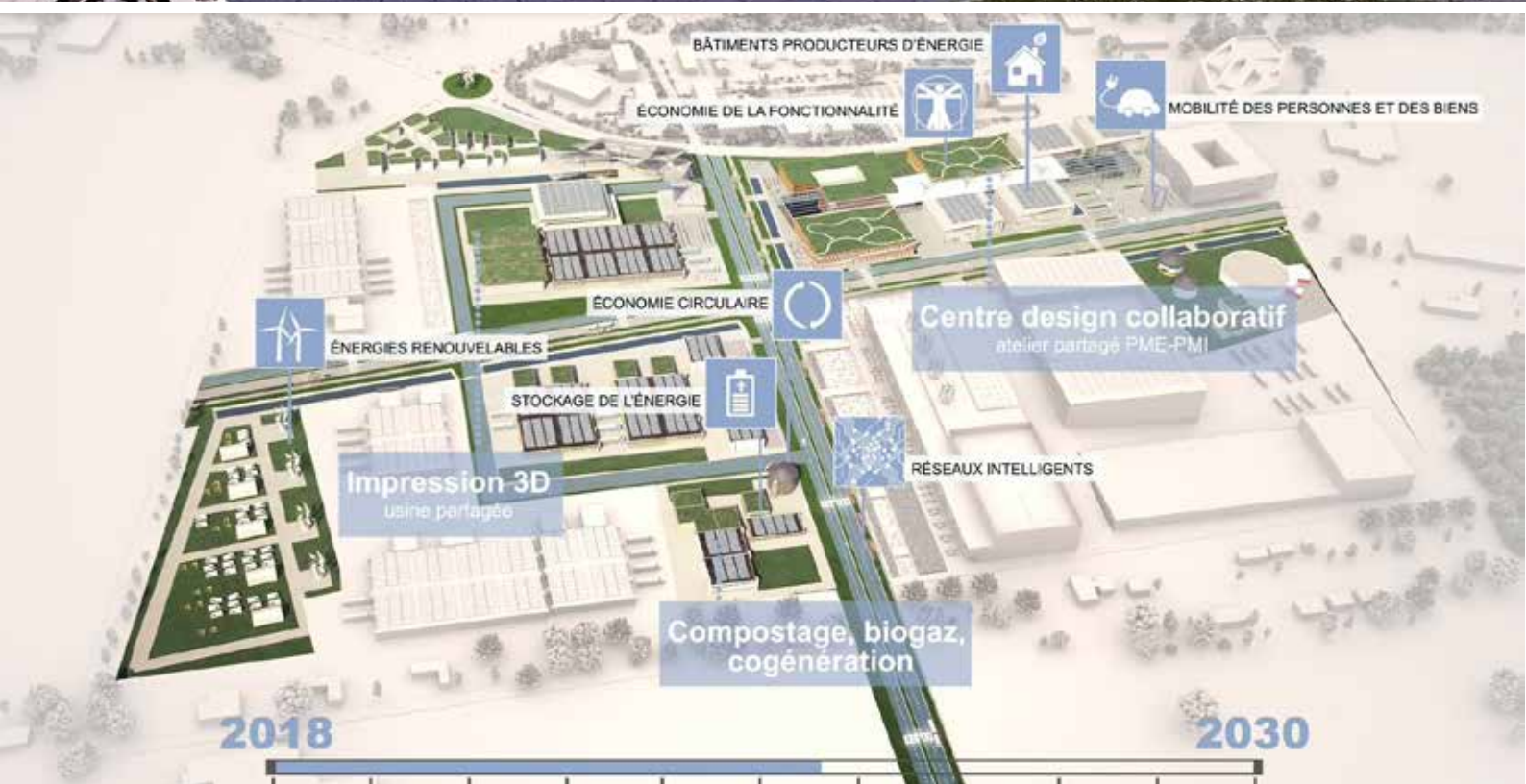
# Parc scientifique de la Haute Borne

Nacarat



Consultant pour Nacarat, l'agence a porté un projet modulable et évolutif. Le monde de l'entreprise est en mutations permanentes, les manières de travailler ne cessent de se transformer et les changements d'organisation sont fréquents. Les nouveaux bâtiments doivent répondre à ces problématiques d'évolutivité. L'ensemble de nos bâtiments sera conçu pour recevoir une certification Passiv'Haus.









**Aéroparc**  
KeurK architecture

# Urbanisme et troisième révolution industrielle 2015

CCI Lille

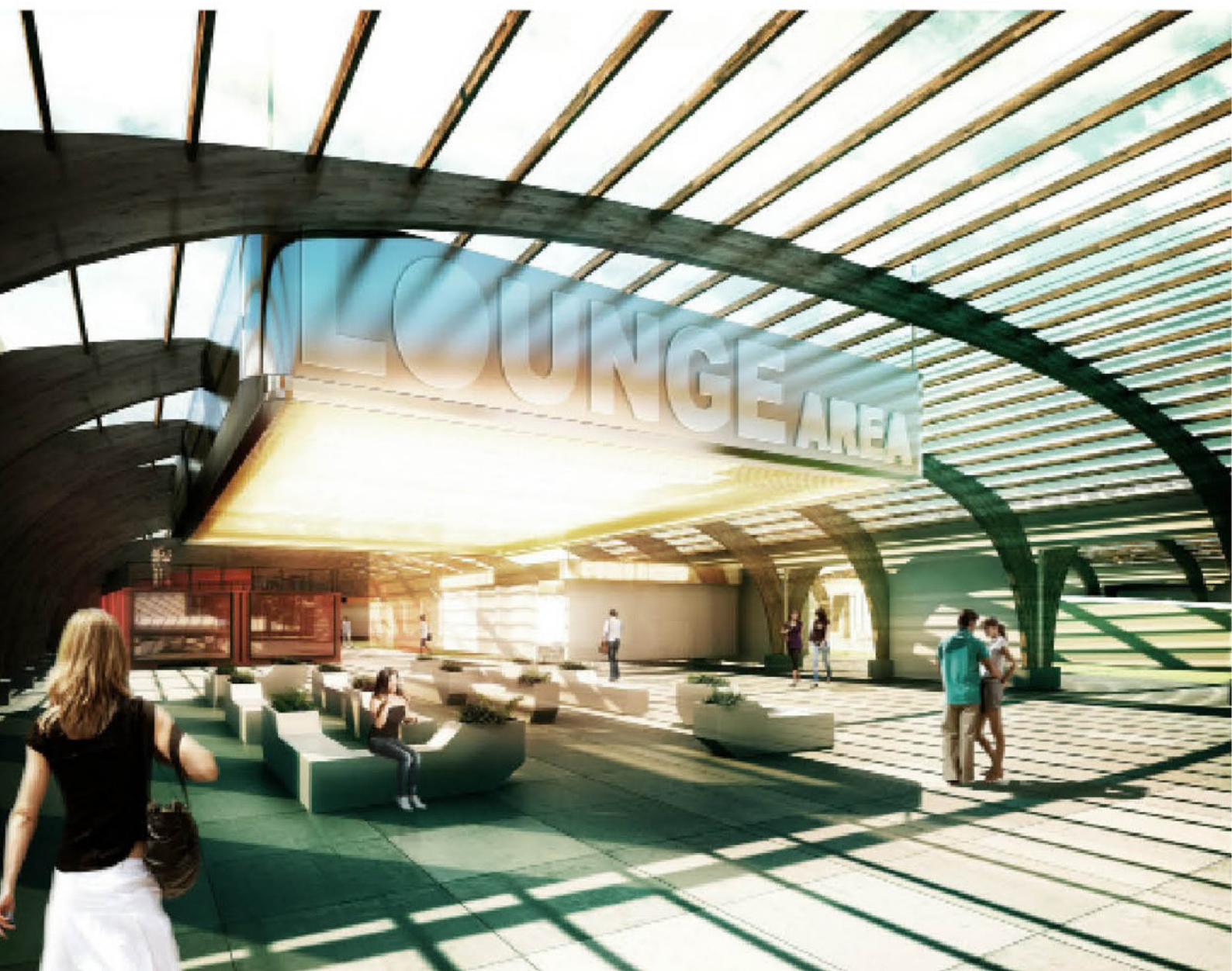
Dans le cadre de la stratégie d'attractivité de la métropole européenne de Lille et de sa région, la CCI Nord de France s'investit dans la création d'une nouvelle génération de Parcs d'activités, qui réunissent les meilleures conditions de développement pour les entreprises . Ces parcs s'inscrivent en application de la Troisième Révolution Industrielle (TRI) et de la charte Parcs du 21ème siècle.

De 2015 à 2025 sur le site du 'Pic au Vent' (36ha entrée sud de Lille), la CCI et ses partenaires partagent l'ambition de développer un parc d'activités « démonstrateur européen de la Troisième Révolution Industrielle » .

Ce projet baptisé « Lil'Aéroparc » occupera un emplacement exceptionnel

- au cœur des réseaux de transport de l'aire métropolitaine de Lille (5 autoroutes, aéroport, 3 lignes TER, TGV, métro, bus-lianes, Centre Régional de Transport de Lesquin),
- à moins de 15 minutes des grands sites économiques d'excellence métropolitains .









# Campus Innovant

# Lille Euratech- nologie Ville de Lille 2013

KeurK architecture  
10750m<sup>2</sup>  
20,5M€  
faisabilité

Le projet s'inscrit dans la dynamique d'un site reconnue pour son excellence, le respect et la mise en valeur d'un patrimoine industriel fort. Le campus se glisse de manière à valoriser le patrimoine en le projetant vers de nouvelles manières d'enseigner. Les espaces de co-working occupent les interstices laissés par les salles de cours conventionnelles, l'ensemble tend à favoriser les échanges entre étudiants, formateurs et professionnels. Chacune des nefs a son identité propre, celle-ci s'exprime par sa structure existante dans sa matérialité (bois, béton ou métal) et dans sa forme (arc ou portique). Le projet traite ces nefs de manière à perpétuer leur identification. Un complexe hôtelier vient compléter le programme de manière à pouvoir accueillir des visiteurs venus de tous horizons.









# SCENOGRAPHIE

2022









# La Maison des Super Héros

KeurK architecture

265m<sup>2</sup>

15 000 €

# Maison de l'architec- ture Rouen 2014

L'exposition 'La maison des superhéros' est une coproduction de la Maison de l'architecture et de la ville Nord-Pas de Calais, de la Maison de l'architecture Poitou-Charentes et de la Maison de l'architecture Haute-Normandie. En partenariat avec DC Comics, Marvel et Lego.

Elle se divise en trois chapitres, développés sur trois types de modules. Le premier illustre les villes, il évoque par sa volumétrie le plan tramé des villes américaines. Le deuxième reprend l'icône de la maison qui s'ouvre en trois éléments et abrite les bases secrètes des héros.

Le troisième composé de caisses en contre plaqué présente le thème les autres villes.







# LOGEMENT

2022







# Le Hameau HUEHC Nogent sur Oise 2021-2023

KeurK architecture

CET ingénierie

2 550m<sup>2</sup>

2 295 000€ HT

Humble et discret depuis l'espace public, notre proposition s'écrit de manière contemporaine pour la construction neuve tandis que la construction préexistante est respectée dans l'écriture architecturale et l'élégance qui la caractérise. Un petit complexe et un jardin accueille l'U E H C . La suite de modules s'enchaîne, se décline comme une promenade architecturale au gré d'un hameau.











# Traversées urbaines

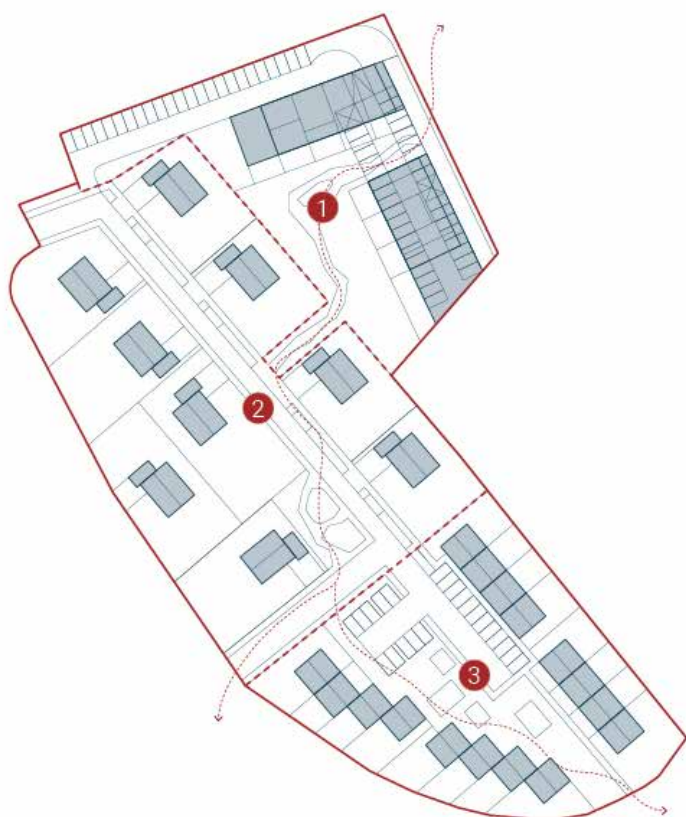
KeurK architecture

MA architectes

2820 m<sup>2</sup>

5 076 000€ HT

- 1 Lot 1
- 2 Lot 2
- 3 Lot 3



# Logements collectifs, maisons individuelles et béguinage Hem 2021-2024

Le principe directeur de cette proposition d'aménagement est de permettre la traversée du site par une succession de pièces végétales ouvertes au public. Depuis le boulevard au Nord jusqu'au futur rond-point au Sud.

Les trois lots s'insèrent dans ce nouveau schéma et proposent des typologies différentes autour d'une architecture cohérente.

1 • Implantation de deux plots collectifs de faible hauteur (de R+1 à R+2) dont un traversant afin de marquer l'entrée de ville et d'offrir une transition entre le gabarit Damart et le tissu résidentiel.

2 • Création d'un accès supplémentaire au droit de la rue de Beaumont et implantation d'une voirie en bouclage en majorité à sens unique et largement végétalisée afin de permettre la desserte de 9 maisons individuelles avec jardin au Sud.

3 • Réalisation d'un béguinage social dans la frange Sud du site composé de 16 maisons en RDC ou R+1 tournées autour d'un espace paysager commun central.







# Extension d'une maison individuelle Roncq 2019-2021

Keurk architecture  
130m<sup>2</sup>  
215 000€  
livraison 2021

La volumétrie de l'existant représente l'archétype de la maison, rectangulaire avec un toit à deux pans. Elle possède le caractère des matériaux traditionnels tels que la brique et la tuile de terre cuite.

L'extension est un prolongement de la maison qui vers le jardin. Elle s'étire le long de la façade Sud.

L'extension s'ouvre largement sur le jardin. Aux deux ouvertures préexistantes s'ajoutent trois larges baies ouvertes vers le Sud.

Une large terrasse, véritable pièce supplémentaire, vient lier les espaces tant physiquement que visuellement.

La terrasse et l'espace détente sont protégés des vues par un lattage bois. Le soleil est atténué par des voilages tendus., donnant des airs de villégiature à la maison.









# Extension d'une maison individuelle

Keurk architecture  
120 m<sup>2</sup>  
95 000€  
Concours

## 2020

Il s'agit ici de révéler l'esprit du lieu. Ce logement situé dans un ensemble composé de plusieurs extensions successives. Les sols disparates entravent la continuité visuelle des espaces, quand les appareillages «grossiers» assurent une présence esthétique forte.

Le projet se propose de mettre en place un jeu de volumes permettant de connecter visuellement chaque niveaux, nous proposons de mettre en place des dispositifs permettant de rendre les circulations du logement plus fluides. traversant Nord-Sud, nous proposons de mettre en place via une série de meubles abritant les espaces de service, un dispositif connectant esthétiquement les niveaux.









# Extension d'une maison individuelle

Keurk architecture  
Ame architecte d'intérieur  
175m<sup>2</sup>  
160 000€  
livraison 2019

## Mons en Baroeul 2017-2019

Cette maison accueille un couple et leur chien. Nichée en lisière d'un terrain arboré, la géométrie simple de l'extension, sa forme épurée, la structure dissimulée, l'angle en porte-à-faux et sa matérialité reprennent les codes des "Case Study Houses" des collines californiennes. Le volume dialogue avec la grande demeure bourgeoise qu'elle étend. S'ouvrant sur le jardin le volume de l'extension s'étire de manière à «attraper» le soleil, la maison profite d'une orientation idéale permettant de suivre la course et la lumière du soleil depuis l'intérieur. L'habitation s'insère dans le paysage en se prolongeant par un jeu de terrasses en cascade.











# Construction de 16 logements Nexity La Madeleine 2016

KeurK architecture

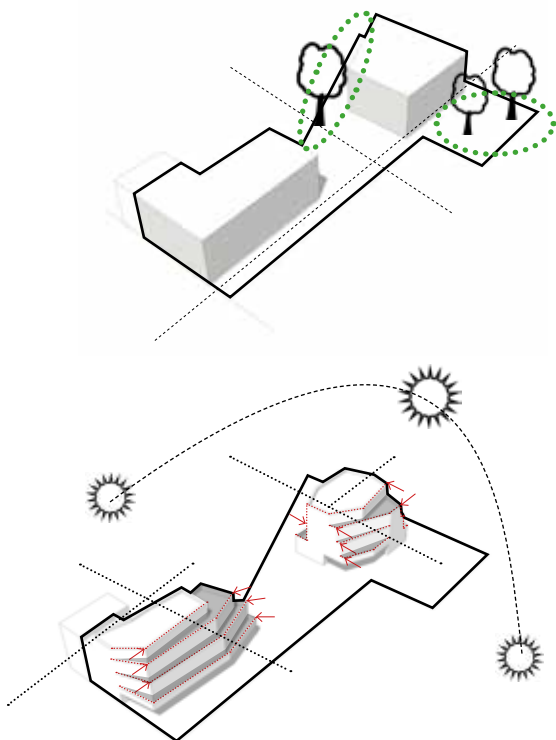
1306m<sup>2</sup>

1 500 000€

Sobrement répartis en deux bâtiments, les logements s'étirent sur la parcelle.

Le projet ainsi implanté, le futur parvis d'accès à l'école Louise de Bettignies n'est pas simplement étendu, il dégage des vues vers le coeur d'îlot et ses arbres.

S'inscrivant dans des gabarits proches des bâtiments voisins, des décalages entre les bâtiments proposent une diversité de vues. Cette porosité limite les vis-à-vis entre les plots de logements, favorise un bon ensoleillement, offre des échappées visuelles entre les corps de bâti. Les espaces privés forment ainsi un prolongement naturel de l'espace public au sein La fragmentation permet de préserver tout en ouvrant et d'enclaver un espace de vie intimisé, un jardin.









# Résidence séniors locaux de vie collective

KeurK architecture

Tetrarc

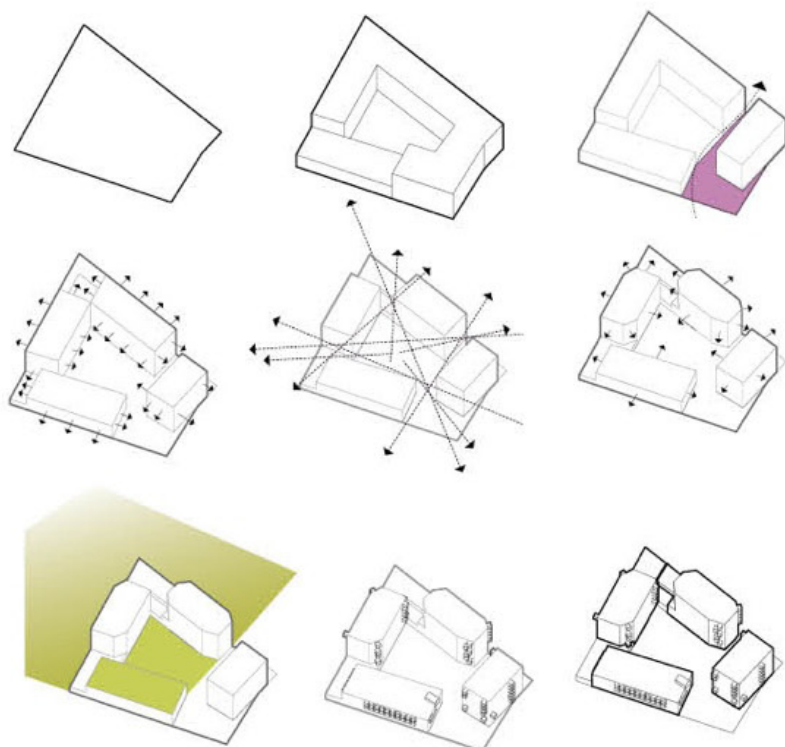
2600 m<sup>2</sup>

3.600.000 €

RT 2012

concours

# Lille Lomme Logis Métropole Humani- cité 2013



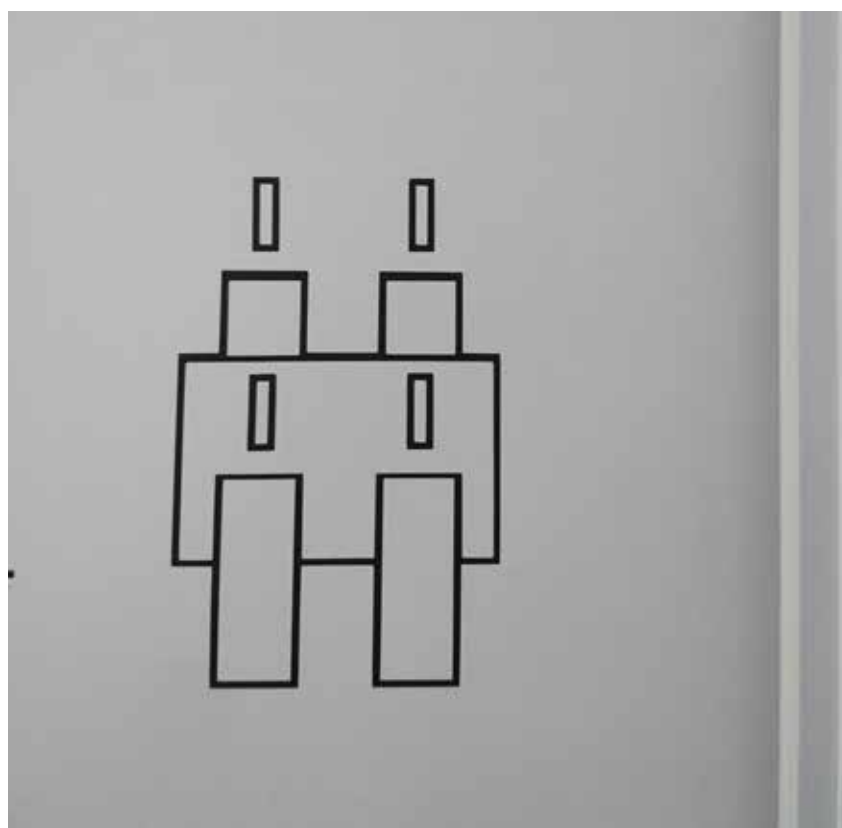
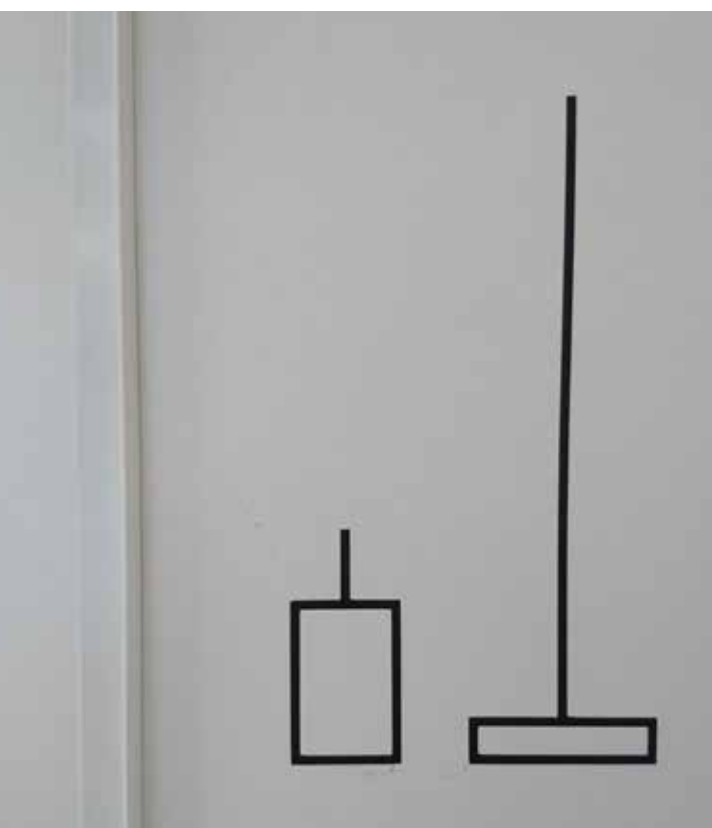
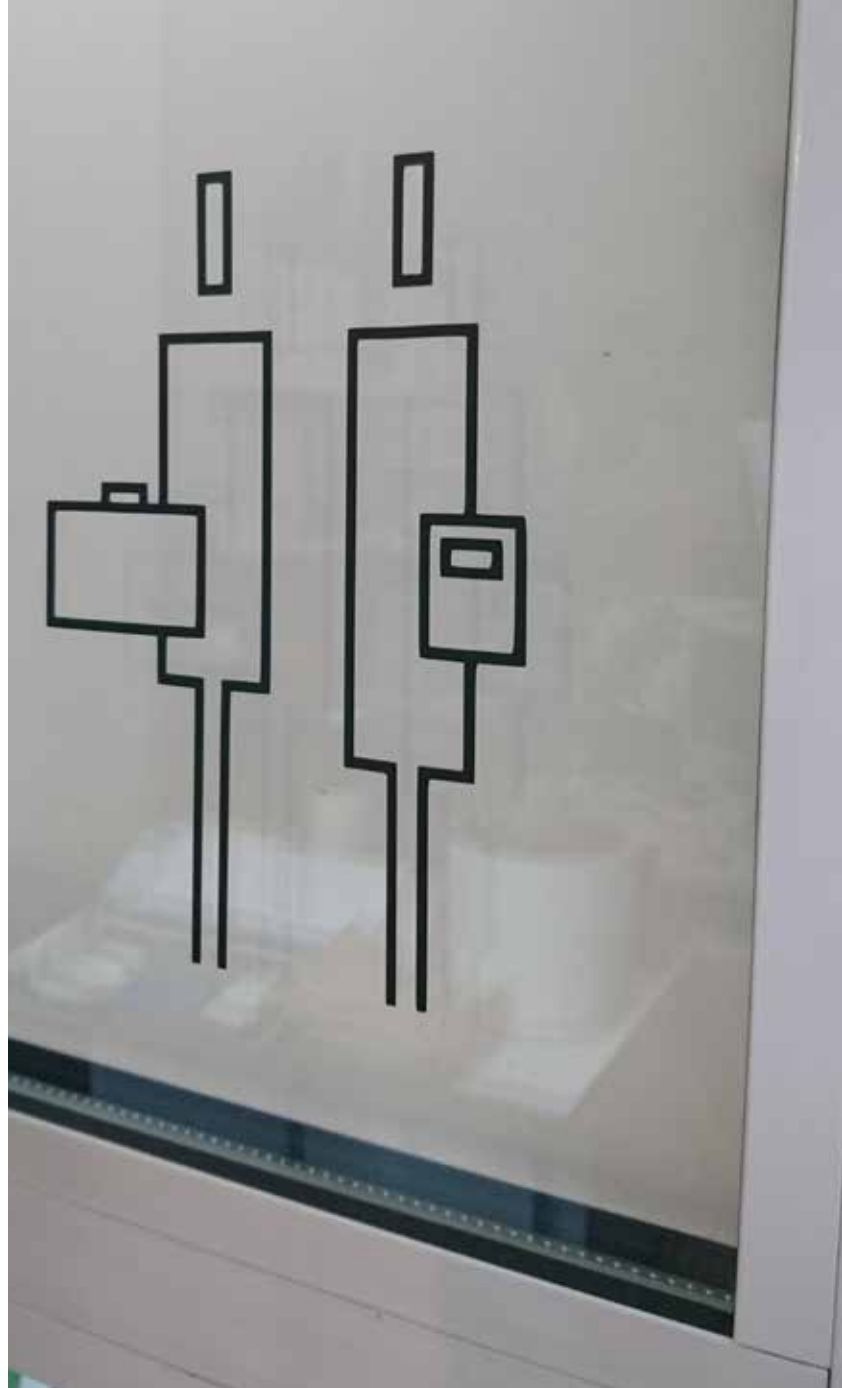
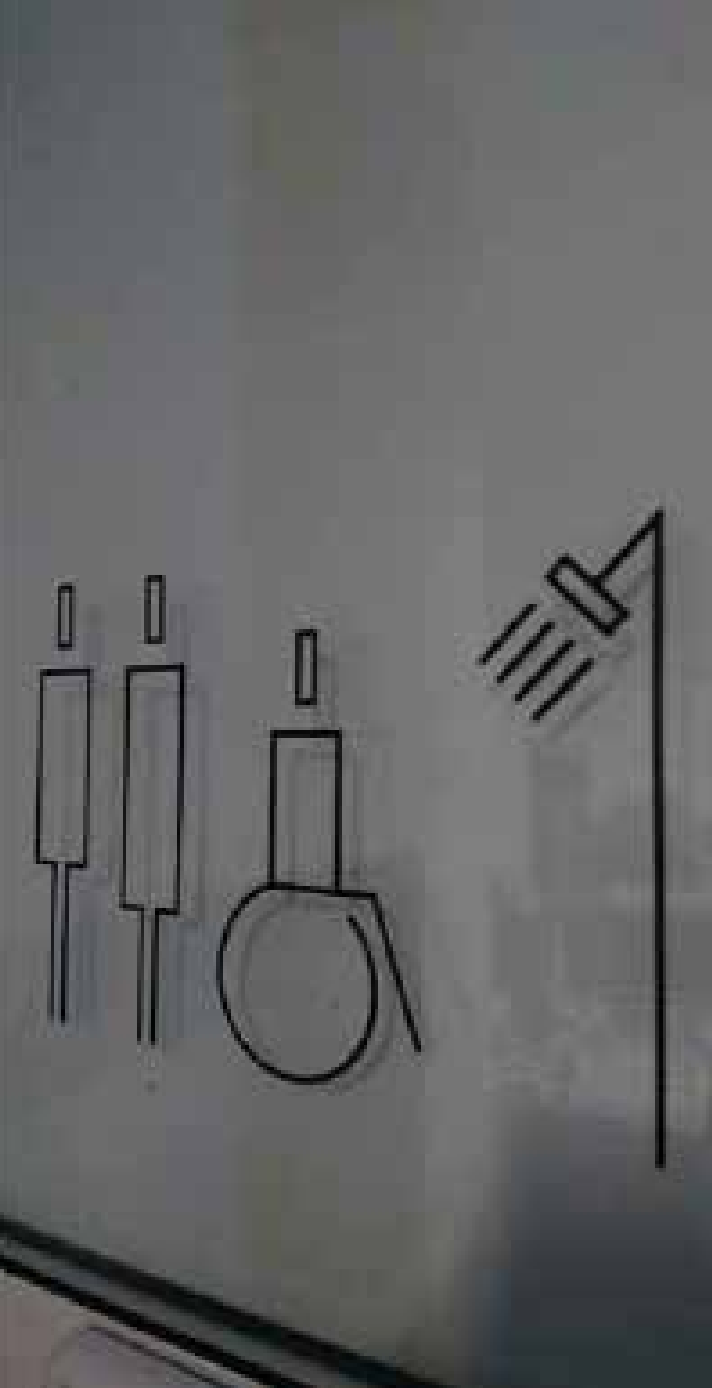
Un glissement diagonal découpe les volumes en deux parties. La découpe qui en résulte traverse la masse de brique pour dévoiler une intériorité en contraste avec l'écorce de brique, rugueuse et variée. Ainsi, cette faille semble érodée pas les flux de circulations résidentielles. Elle est constituée de panneaux composites clairs, lisses et uniformes. En effet, la faille ainsi que les formes en creux constituant l'enveloppe des bâtiments n'évoquent pas seulement les mouvements et glissements de terrain, ils sont décrits par les usages. Les diagonales qui se prolongent aux deuxièmes étages abritent les circulations communes. Les soulèvements des angles Sud-est abritent eux les locaux communs.

57



# SIGNALETIQUE

2022



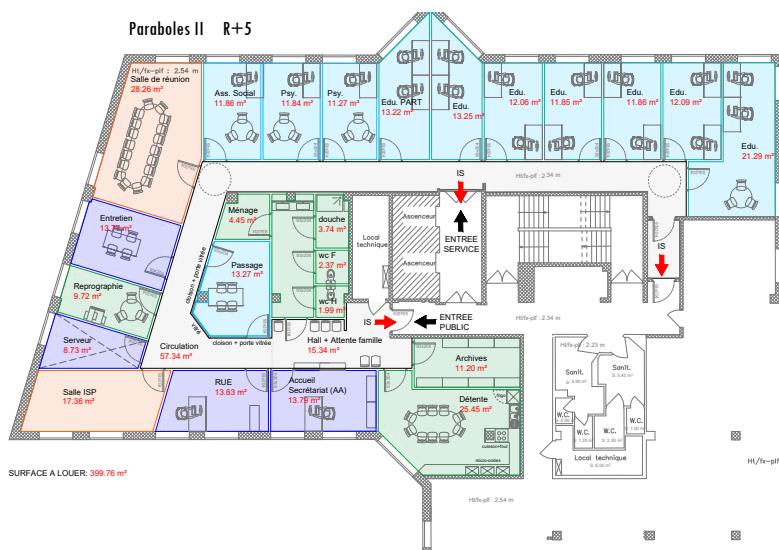




# UEMO Ministère de la Justice Lille 2019

KeurK architecture  
290m<sup>2</sup>  
170 000€

Le déménagement de l' Unité Éducative en Milieu Ouvert de Roubaix oblige à adapter un RDC existant tant en termes d'usages et de normes que d'esthétique. Cadre de travail et de rencontre adapté à un public «difficile» auquel il convient de porter une attention particulière au-delà du simple fonctionnement. Le projet ainsi proposé porte en lui le dévouement de l'équipe en place et une image qui ne stigmatise pas les vистeurs de l'ERP. La signalétique travaillée pour l'occasion est sobre et tenue. Elle concoure à la considération de l'agence pour la structure qu'est l'UEMO et renforce le caractère institutionnelle de l'établissement.









# UEMO Ministère de la Jus- tice Lille 2018

KeurK architecture

Hexa ingenierie

290m<sup>2</sup>

170 000€



Le déménagement de l' Unité Éducative en Milieu Ouvert de Lambersart oblige à adapter un RDC existant tant en termes d'usages et de normes que d'esthétique. Cadre de travail et de rencontre adapté à un public «difficile» auquel il convient de porter une attention particulière au-delà du simple fonctionnement.

Le projet ainsi proposé porte en lui le dévouement de l'équipe en place et une image qui ne stigmatise pas les visteurs de l'ERP.

La signalétique travaillée pour l'occasion est sobre et tenue. Elle concoure à la considération de l'agence pour la structure qu'est l'UEMO et renforce le caractère institutionnelle de l'établissement, sans toutefois autoriser la désacralisation.







# Biotope Euralille

KeurK architecture  
Linkcity  
30 000m<sup>2</sup>  
8 600 000 €

# Siège Métropole Européenne de Lille

## 2020

...



Dans le cadre du suivi d'exécution de l'opération, Keurk a développé une signalétique réglementaire, accompagnant le projet des architectes HENNING LARSEN.

L'objectif était de glisser la signalétique dans l'architecture du projet, se développe ainsi une ligne noire s'associant au joint creux du lattis.

Une marge, qui permettra «d'absorber» les évolutions futures.







# Parking MEL

# Euralille

KeurK architecture  
Linkcity  
2 900 m<sup>2</sup>  
8 600 000 €

# Siège Métropole Européenne de Lille 2020

Développé dans la suite du projet du bâtiment BIOTOPE, la signalétique du projet fait référence à une écriture sobre et épurée, permettant de ne pas surcharger l'information.

Ceci laisse place à une lecture épurée des signalétiques de sécurité et d'orientation.









# DESIGN

2022





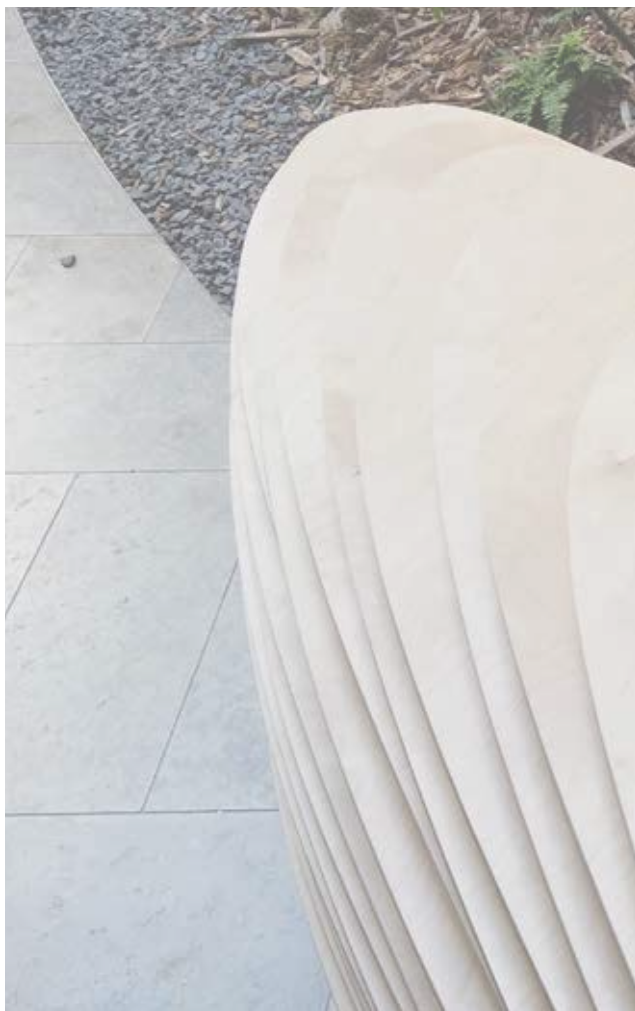




# Banque d'accueil

KeurK architecture  
Mobilier  
175 000 €

# Siège Métropole Européenne de Lille 2020



La banque d'accueil du public se compose de 5 éléments disposés dans le hall d'accueil permettant d'assurer plusieurs fonctions :

- Module A : une banque d'accueil généreuse permettant aux agents d'accueil de recevoir et diriger le public
- Module B : un élément intégrant le matériel technique du programme (rangement, imprimantes machine à café)
- Modules C : large banc permettant un salon d'attente du public
- Module D : assurant l'intégration d'écran tactile et une zone d'attente équipée de tiroir, et de rangement de prospectus
- Module E : colonne totem équipée d'un écran tactile

Ces éléments ont été développés pour s'intégrer parfaitement dans la conception de l'atrium et les larges courbes développées autour de l'espace planté.





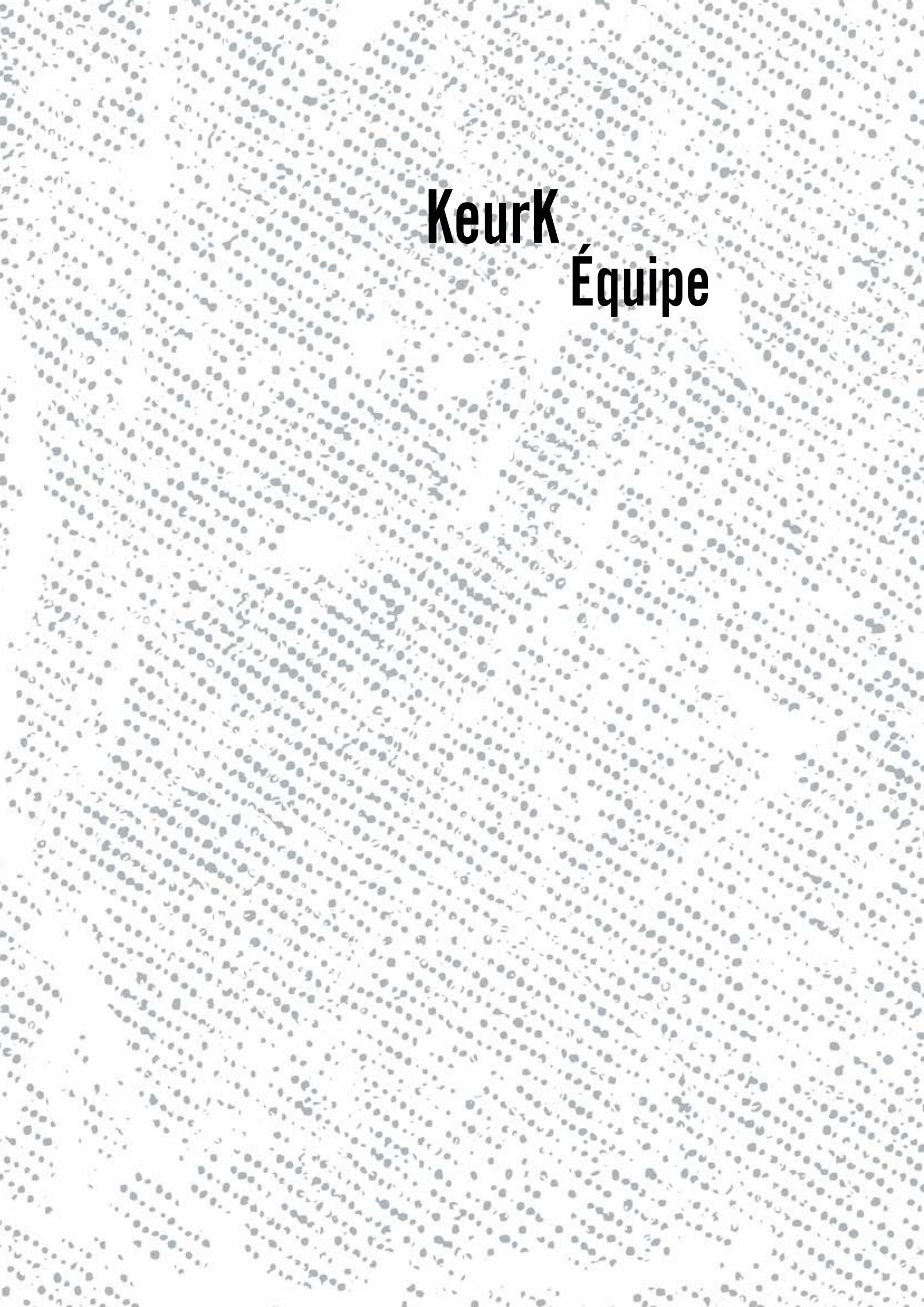












# KeurK Équipe







# Olivier Riauté

# KeurK

née le 22/08/1977  
au Mans

## PARCOURS PROFESSIONNEL

2010 - .....

**Fondateur et gérant de KeurK**  
cf. KEURK

2008 - 2010

**Exercice libéral**

2005 - 2008

**Assistant ou Chargé de projet**

TETRARC architectes, *Nantes*

LALOU+LEBEC architectes, *Roubaix*

JEROME DE ALZUA architecture, *Lille*

COLDEFY & ASSOCIES architectes urbanistes, *Lille*

SAISON MENU architectes urbanistes, *Roubaix*

**Architecte DPLG**

**Fondateur et gérant de KeurK**

Sarl d'architecture depuis 2010

Exercice libéral 2008-2010

**Formation**

**2015** Formation BIM

**2005** Master en architecture

*Ecole d'architecture de Nantes, France*

**1997** Baccalauréat génie civil

*Lycée Réaumur, Laval, France*

**Expérience pédagogique**

**2007** Conférence : jeune architecte ligérien

**2006** Membre de jury de diplôme,

*école d'architecture de Nantes*

**2002** Formateur vidéo,

*école d'architecture de Nantes*

**Expositions**

**2014** Beffrois de la création,  
*Maison de l'architecture, Lille*

**2013** Project-city,

*Maison de l'architecture, Lille*

**2011** Ma maison en ville

*Maison de l'architecture, Lille*

**2009** Mix and paint,

*la Condition Publique, Roubaix*

**2008** 36 modèles pour un abri,

*école d'architecture Paris Malaquais*

**2006** 14 à table et 16 autour,

*Maison de l'architecture, Angers*

**2006** 14 à table et 16 autour,

*Lieu Unique, Nantes*

**2004** Où sont nos Er/Horreaux

d'antan ? *Lieu Unique, Nantes*

**Publications**

**Etapes n°149**, *France*, oct. 2007

**Revue 303**, n°90, *France*, 2006

**Pil'**, *France*, 2006

**Stickers Awards**, Wildsmile Studios, *Allemagne*, 2005

**ViewPoint**, biannual trends, *Londres*, 2005

**Bonaparte Mag**, *Croatie*, 2005







# Elsa Frison

née le 30/03/1990  
à Hazebrouck



**Architecte**

Chargée de projet

## PARCOURS PROFESSIONNEL

2014 - .....

**Chargée de projet KEURK**

EXTENSION D'UNE MAISON, à Roncq  
UEMOs BOIS BLANC, DIRPJJ grand-nord, à Lille, Roubaix,  
Tourcoing, Lens

EXTENSION D'UNE MAISON, à Villeneuve d'Ascq  
LA MAVA, conception et réalisation d'un théâtre, à Lille  
PARC DU PIC AU VENT POUR LA CCI GRAND LILLE,  
Urbanisme, à Lesquin

« LA MAISON DES SUPERS HEROS », conception et  
réalisation de l'exposition pour la MAV npdc, à Lille  
CONCOURS AWR, NYC SKY CONDO, Farm Tower,  
à New York

AMENAGEMENT D'UN APPARTEMENT, à Lille  
AMENAGEMENT DE BUREAUX, à Euratechnologies  
CREATION D'UNE CRECHE PRIVEE, à Lens

2012

**Stagiaire D'HOUNDT+BAJART architectes&associés**  
LA FABRIQUE DES QUARTIERS, mise en place et modi-  
fications des dossiers de phases de diagnostic, APS, APD,  
PC, dossier PRO et DCE

## Formation

**2013 Master en architecture**

Faculté d'architecture, d'ingénierie  
architecturale, d'urbanisme (LOCI)  
Saint Luc Tournai, Belgique

**2011 Licence en architecture**

Institut Supérieure d'architecture  
(ISA)

Saint Luc Tournai, Belgique

**2008 Baccalauréat** filière scien-  
tifique, spécialité SVT, option Arts  
Plastiques

Lycée Marguerite de Flandre, Gon-  
decourt, France

## Séminaire

2013

Séminaire avec Manuel Aires Ma-  
teus, réflexions approfondies sur les  
qualités spatiales, les ambitions et  
les atmosphères uniques de cinq  
espaces de vie.

## Evènement

2013

Membre organisateur de la journée  
et de la nuit de l'architecture  
à Tournai en Belgique







# Louise Gombert

née le 21/03/1993  
à Lille



**Architecte DE**  
Assistante de projet

## PARCOURS PROFESSIONNEL

**2020**

**Assistante de Projet Keurk**  
*SUIVI TRAVAUX AMENAGEMENT ACCUEIL ET SALLE  
DU CONSEIL DE LA METROPOLE EUROPEENNE DE  
LILLE,*  
à Lille  
*REHABILITATION SIEGE COFIDIS à Villeneuve d'Ascq*

**Février 2019-2020**

**Assistante de Projet Keurk**  
*CONCEPTION AMENAGEMENT ACCUEIL ET SALLE DU  
CONSEIL DE LA METROPOLE EUROPEENNE DE LILLE,*  
à Lille  
*SUIVI DES TRAVAUX LOTS INTERIEURS LA METRO-  
POLE EUROPEENNE DE LILLE,*  
à Lille

**2018**

**Architecte**  
*DÉVELOPPEMENT ASIE*  
Scazma Ltd à Ho Chi Minh-ville (Vietnam)

**2018**

**Stagiaire**  
*DÉVELOPPEMENT VIETNAM* Scazma Ltd à Ho Chi Minh-  
ville (Vietnam)

**2015**

**Participation Atelier de scénographie** En partenariat  
*avec le Palais des Beaux Arts de Lille*

**2013**

**Stagiaire**  
Cabinet Pierre Louis Carlier à Lille

## Formation

**2017 Master en architecture**  
*Ecole d'architecture et paysage de  
Lille*

**2015 Master 1 d'architecture**  
*University of Strathclyde, Glasgow*  
*Programme Erasmus.*

**2011 Baccalauréat**

Filière scientifique \_mention très  
bien

*Lycée Saint Adrien, Villeneuve  
d'Ascq*







# Nathalie Simonneau

née le 26/10/1978  
à Challans



## Architecte DPLG

Chargée d'études et d'exécution  
façades

## PARCOURS PROFESSIONNEL

### 2021 Formation

#### **Cheffe de projet KEURK, à Lille**

AMENAGEMENT TERRASSE SIEGE SOCIAL CIC, à Lille

### 2020

#### **Chargée d'exécution des travaux, à Lille**

PARKING SIEGE DE LA METROPOLE EUROPEENNE DE LILLE,  
à Lille

#### **Chargée d'exécution des travaux, à Lille**

AMENAGEMENT ACCUEIL ET SALLE DU CONSEIL DE LA  
METROPOLE EUROPEENNE DE LILLE,  
à Lille

### 2018 - 2019

#### **Chargée d'études et d'exécution façades KEURK, à Lille**

SIEGE DE LA METROPOLE EUROPEENNE DE LILLE,  
à Lille

### 2016 - 2017

#### **Cheffe de projet BET ALTERA spécialisé dans la rénovation énergétique du bâtiment**

PREFECTURE DE POLICE DE PARIS, administration  
sécurisée, réhabilitation en site occupé  
IMMOBILIERE BASSE SEINE, réhabilitation de  
180 logements, à Harfleur  
HABITAT 76, construction de 83 logements,  
à Caudebes-lès-Elbeu

### 2006 - 2016

#### **Cheffe de projet BET VS-A agence d'architecture OP-EN**

B1A4, mixte commerces, crèche et logements sociaux,  
programme neuf, à Paris XVIII  
LE BELEM, 45 logements, programme neuf, à Bègles  
MUSEE DES CONFLUENCES, programme neuf, à Lyon  
PLAZZA NOVA, 45 logements, programme neuf, à Bègles  
ESPACE CULTUREL DES JACOBINS, théâtre, cinéma, espace  
polyvalent, programme neuf, au Mans  
FONDATION VASARELY, centre d'exposition, restauration,  
à Aix en Provence  
TOUR CMA CGM, siège social, programme neuf, à Marseille  
TOUR DE BRETAGNE, ERP et bureaux, programme  
rénovation, à Nantes

### 2002 - 2006

**Collaboratrice JEAN-MARC ESCUDIE architecte**

### 2004 Master en architecture

Ecole Nationale Supérieure d'Archi-  
tecture et de Paysage de Lille

**1996 Baccalauréat** filière écono-  
mique et sociale, spécialité Mathé-  
matiques, option Arts Plastiques  
*Lycée Réaumur, Laval, France*

### Jury

**2015** Membre du jury de l'innova-  
tion BATIMAT catégories menuise-  
ries extérieures.

**2008** Membre du jury technique  
Tour Signal

### Enseignement

**2003 - 2004** Intervenante bimen-  
suelle dans le cadre d'un atelier  
de découverte de l'architecture au  
collège, à Calais







# Pierre-Antoine Sahuc



né le 23/10/1977

à Lens

**Architecte DPLG**

BIM Manager

Exercice Libéral depuis 2001

## PARCOURS PROFESSIONNEL

**2019 - ...**

**BIM Manager KEURK et chef de projet KEURK, à Lille**  
REHABILITATION SIEGE COFIDIS à *Villeneuve d'Ascq*

**2018 - 2019**

**BIM Manager KEURK, à Lille**  
SIEGE DE LA METROPOLE EUROPEENNE DE LILLE,  
à *Lille*

**Chef de projet**

SAISON-MENU architectes urbanistes  
FLEICKENSTEIN GUILLOT architectes  
TRAITS D'HISTOIRE urbanisme  
GRAFF architecte  
Laure PAUCHET architecte

**Collaborations**

KeurK architecte  
Samuel RIDOUX architecte  
François-Xavier DUBOC architecte  
Yannick TROUBAT architecte urbaniste  
Agence Nicolas VILLEMIN architecte

## ENSEIGNEMENT

**Depuis octobre 2014**

**Formateur au CREPA Normandie en managment BIM et  
sur les processus de modélisations en architecture**

**Depuis septembre 2010**

Enseignant en cycle Licence et Master  
École Nationale Supérieure d'Architecture de Normandie

**Depuis 2014**

Enseignant en Master 1&2 «Urbanisme et Aménagement  
Durables» à l'Université de Caen

**Septembre 2004 à Juin 2013**

Formateur aux outils numériques au Centre de Formation  
Professionnelle des Flandres à Lomme

## Formation

**2006** Formation continue

«Architectures, territoires et développement durable»

**2002** Diplôme d'architecte D.P.L.G  
à l'École Nationale Supérieure d'Architecture et de Paysage de Lille

**1995 à 2001** Ateliers : Architecture  
en Paysage, Art et Architecture,  
architecture composite...

## Séminaires

Art Contemporain et environnement,  
Critique et communication  
Obtention du Baccalauréat Arts  
Appliqués







# Pierre Dumez



née le 13/04/1989  
à Cucq

**Architecte**  
BIM modelleur

## PARCOURS PROFESSIONNEL

2021-...

### Formation

**2013 Master en urbanisme**

*Option projet urbain,  
Institut d'Aménagement et d'Urbanisme de Lille, à Villeneuve d'Ascq,  
France*

**2013 Master en architecture**

*Faculté d'architecture, d'ingénierie architecturale, d'urbanisme (LOCI)  
Saint Luc Tournai, Belgique*

**2010 Licence en architecture**

*Institut Supérieure d'architecture (ISA) Saint Luc Tournai, Belgique*

**2007 Baccalauréat**

*Lycée La Malassise, Saint Omer,  
France*

### Prix

**2013**

Second prix avec distinction du jury  
Concours national d'urbanisme  
organisé par l'union Wallone des  
architectes et de la Maison Régionale  
de l'architecture thématique :  
re-régénération urbaine

### Mémoire de fin d'étude

**2013**

L'éphémère durable, réflexion sur le  
cycle de vie d'une architecture

### Evènement

**2012**

Membre organisateur de la journée  
et de la nuit de l'architecture  
à Tournai en Belgique

**REHABILITATION BUREAUX BAT. MOREAU SITE BLANCHEMAILLE** à Lille  
à Roubaix

2019 - ...

**BIM modelleur KEURK** à Lille  
**REHABILITATION SIEGE COFIDIS** à Villeneuve d'Ascq  
à Lille

2018 - 219

**BIM modelleur KEURK**  
**SIEGE DE LA METROPOLE EUROPEENNE DE LILLE,**  
à Lille

octobre 2014 - mai 2018

**Assistant de projet confirmé**

**COLDEFY ET ASSOCIES ARCHITECTES URBANISTES**

Concours - Logements

Etudes préliminaires : Faisabilité, ESQ, APS - Logements

Etudes Urbaines

Permis d'aménager

avril 2014 - octobre 2014

**Stagiaire**

**COLDEFY ET ASSOCIES ARCHITECTES URBANISTES**







# Keurk

sarl d'architecture au capital de 55 000euros

15, boulevard Louis XIV -59 - Lille

www.keurk.com

contact@keurk.fr

T : 0952 680 274

L'agence trouve ses locaux 15 boulevard LouisXIV au coeur de Lille. Un plateau accueille l'agence qui y déploie un espace de travail, une bibliothèque/matériauthèque, un atelier maquette ainsi que des murs bleus propices à la captation vidéo et numérisation 3D

## BIM

Pierre Antoine Sahuc, architecte, BIM manager

Pierre Dumez, architecte, BIM modelleur

## ETUDES

Olivier RIAUTé, architecte, gérant

Elsa Frison, architecte

Louise Gombert, architecte

## EXE

Nathalie Simonneau, architecte, spécialiste enveloppe

## Moyens

4 stations de travail

9 station de travail portable

2 photocopieur multifonction A4/A3

2 appareils photos numérique

1 atelier maquette, styrocut

1 télémètre

1 dispositif de capture numérique 3D

5 mètres enrouleur

1 table de découpe vinyle

Un presse agrume

Autodesk Revit 2018

Autodesk Autocad 2018

Adobe creative suite

Autodesk 3d studio design 2018

Chaos Group Vray, moteur de rendu

Render Legion Corona, moteur de rendu

Suite bureautique







**KeurK**

**Distinctions**

**Publications**

















# KeurK

sarl d'architecture au capital de 55 000euros

15, boulevard Louis XIV -59 - Lille

[www.keurk.com](http://www.keurk.com)

[contact@keurk.fr](mailto:contact@keurk.fr)

T : +33 (0) 952 680 274

## PROJETS

DOSSIER DE RÉFÉRENCES