

Dumont - Zéphir

Approche **5**

Références **7**

46 logements pour les athlètes	9
Tiers-lieu fermier	15
Mécanique insulaire	21
Métropoly	29
Aménagement d'une brasserie	35
Appartement à Bagnolet	39
Trois pièces en enfilade	45

Index **51**

Dumont-Zéphir	52
Références antérieures	55



APPROCHE

Dumont-Zéphir est une agence d'urbanisme et d'architecture, fondée en 2023 par Valérie Dumont et Raphaël Zéphir.

Depuis notre rencontre en école d'architecture, nous nous intéressons au rôle des activités humaines dans la production de nos lieux de vie, afin de proposer des solutions territorialisées, évidentes et justes, pour tendre vers une vie quotidienne plus joyeuse, contextuelle et décarbonée.

Pour cela, nous explorons trois champs :

- Comment nos activités économiques sont sources d'animation urbaine ;
- Comment une architecture post-carbone peut à la fois répondre aux enjeux de son époque et parler à ses habitants ;
- Comment les milieux insulaires, territoires « finis », peuvent-être des modèles pour l'aménagement du territoire.

Forts d'une dizaine d'années d'expérience en maîtrise d'œuvre, nos compétences nous permettent de réaliser des études urbaines allant de l'étude de faisabilité au suivi de lot, de la maîtrise d'œuvre architecturale notamment en construction bois (Village des Athlètes des Jeux de Paris 2024) et de la maîtrise d'œuvre d'espaces publics.

RÉFÉRENCES

46 logements pour les athlètes

Présentation du projet

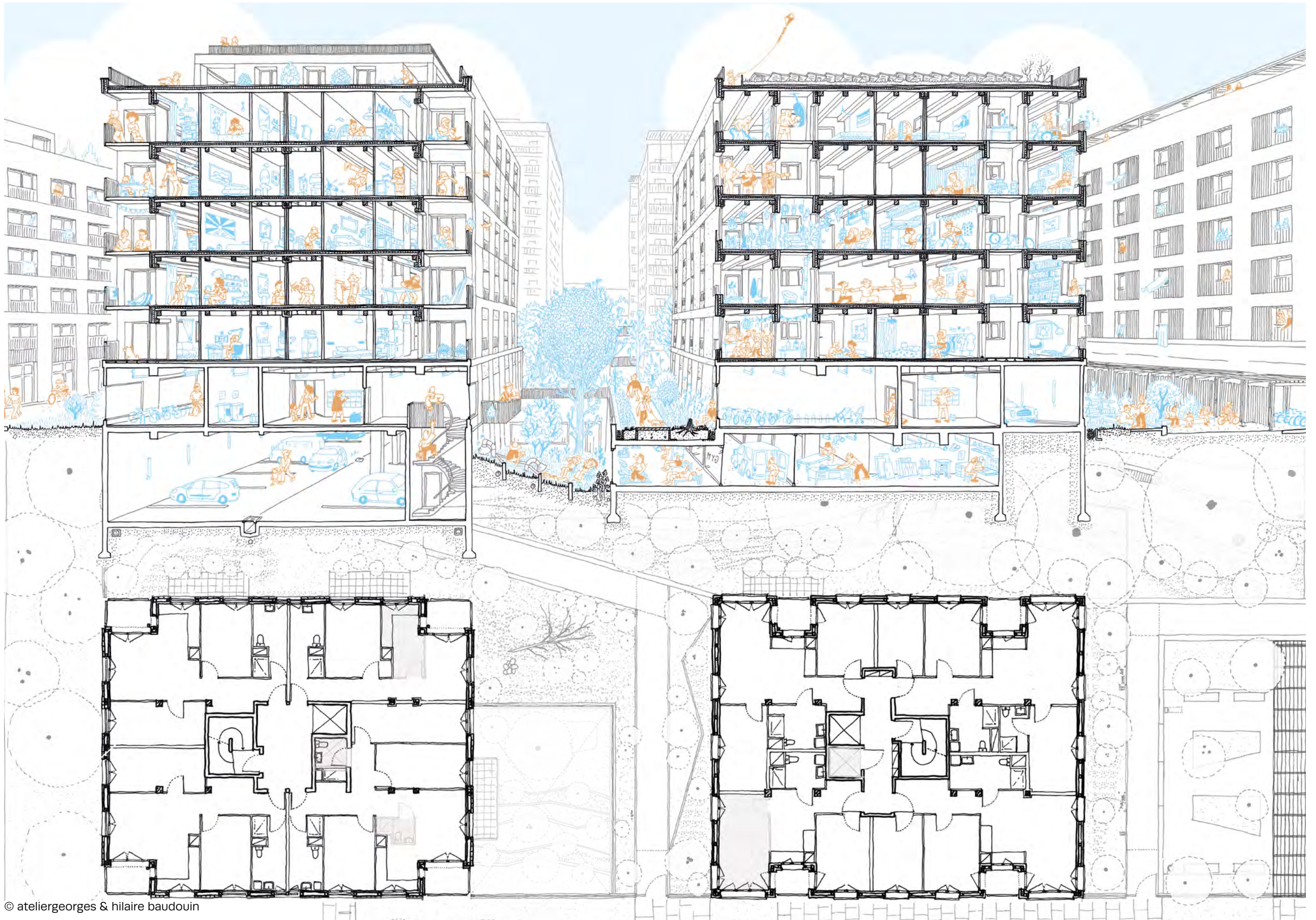
Les deux bâtiments projetés au cœur du secteur E du Village des Athlètes, dans le macro-lot « Belvédère », s'élèvent à R+5. Leur position centrale leur permet d'articuler les deux échelles du futur quartier : le métropolitain et le faubourg.

L'architecture des deux plots fait preuve d'une certaine unité. Les façades se veulent urbaines, assez simples, exprimant le caractère résidentiel. Deux événements donnent néanmoins la mesure de l'ambition architecturale portée pour le Village des Athlètes : l'un, majeur, est le double pas d'étage, qui donne une sensation d'apaisement face à la densité du quartier. Le second réside dans la superposition de loggias.

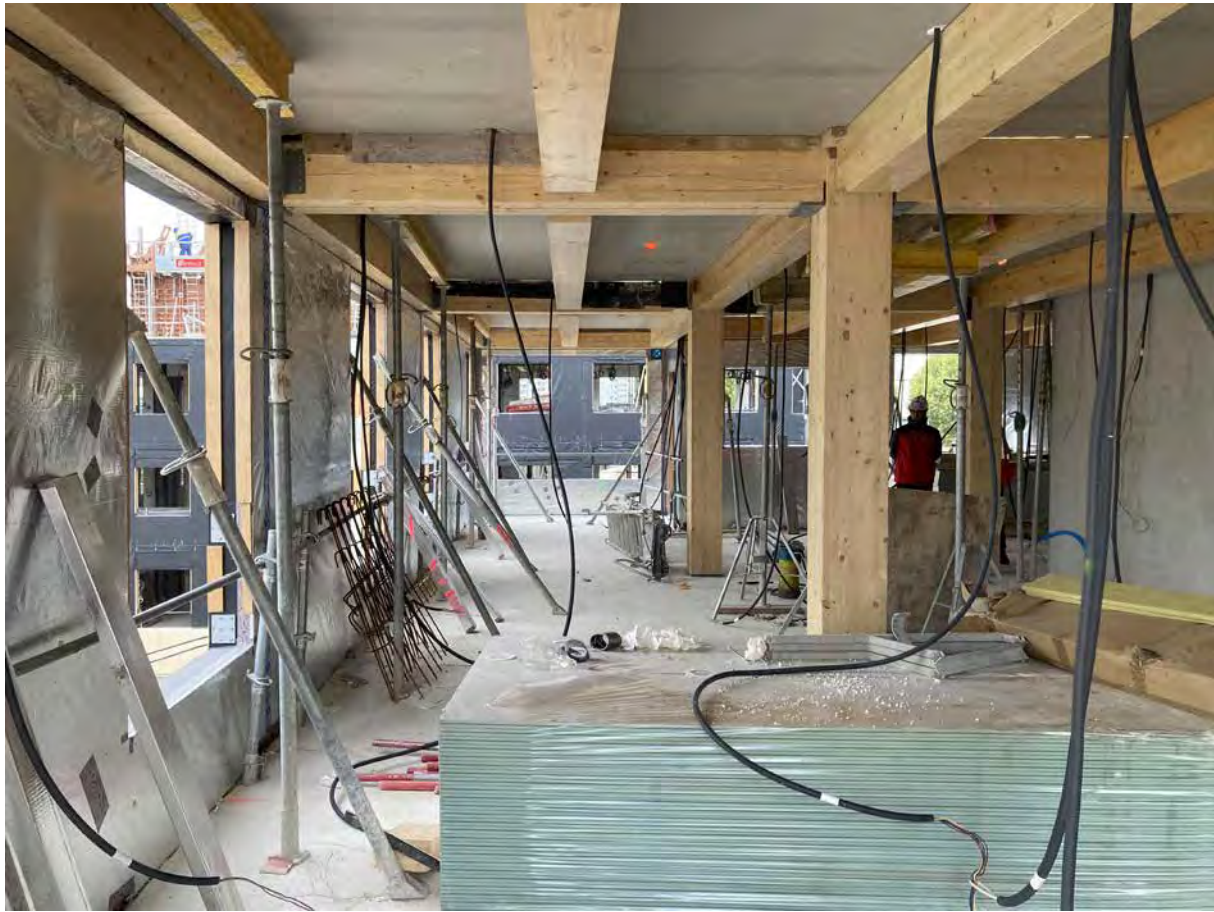
Dans les angles pour l'un, réparties sur la façade pour l'autre, elles offrent aux logements de grandes qualités mais jouent surtout un rôle essentiel dans la perception, en allégeant la volumétrie générale. La configuration spatiale des plots, malgré l'air de famille exprimés en façade, proposent des typologies variées. La position de balcons et loggias autour desquels vont s'articuler les pièces de vie principales créent une multitude de vue sur l'extérieur, tout en évitant les vis-à-vis intrusifs.

L'ensemble est construit avec une structure poteau-poutre en bois dans le souci qu'une construction « écologique » doit être une construction efficace dans la quantité de ressources qu'elle utilise.

Localisation	Saint-Ouen-sur-Seine (93)
Année	2019-2024
Aménageur	Solideo
Maître d'ouvrage	Nexity - Eiffage Immobilier
Mission	Conception-réalisation de 46 logements et des cœurs d'îlots du secteur E
Programme	Logements
Mandataire	Atelier Georges
Rôle	Raphaël Zéphir - Co-concepteur - phase ESQ à VISA



© ateliergeorges & hilaire baudouin



© Eiffage construction





Tiers-lieu fermier

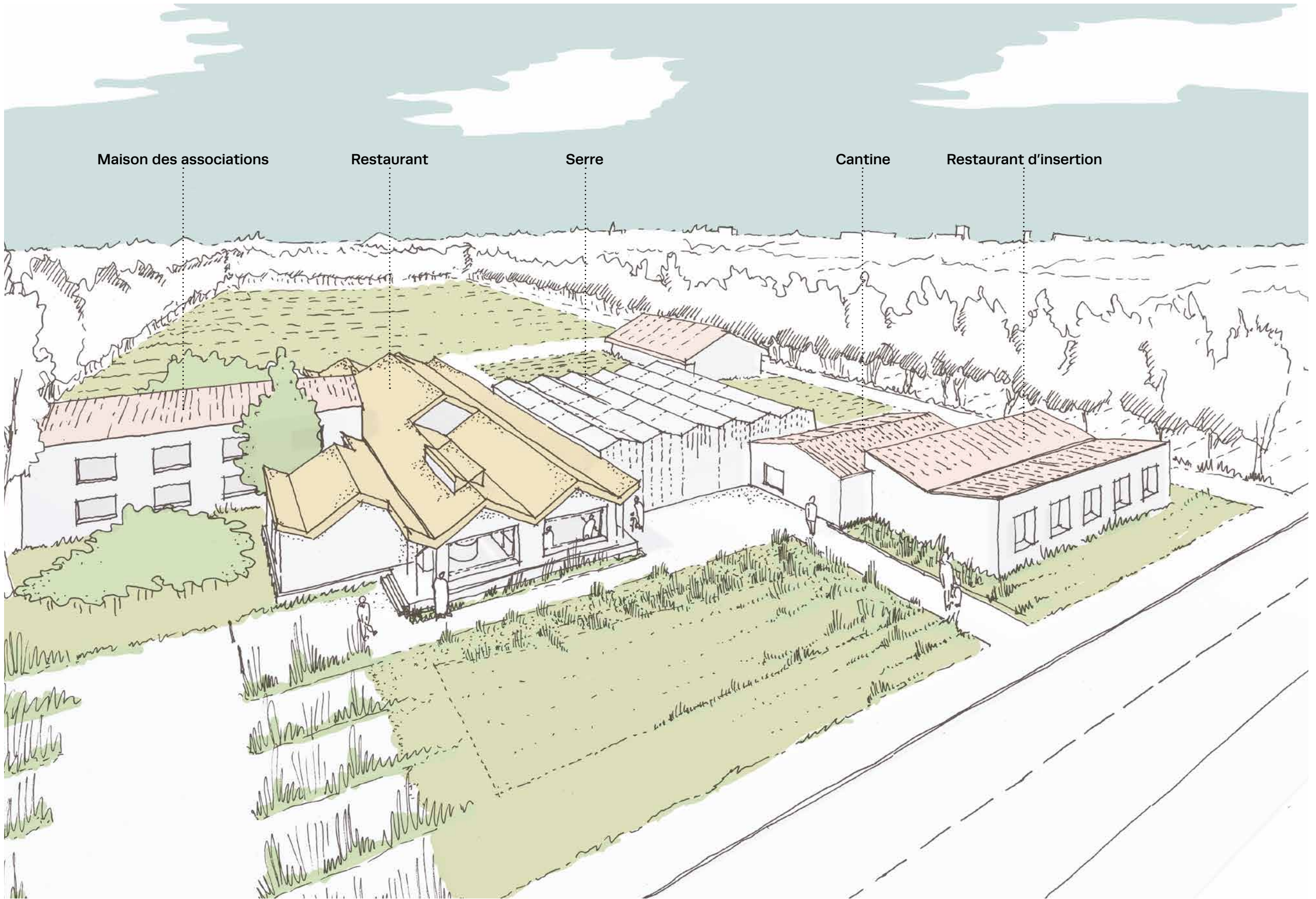
Présentation du projet

Le commanditaire souhaite renouer les liens entre le monde agricole et le consommateur. Pour cela, il développe une stratégie de transformation des modes d'agriculture sur les terres agricoles présentes à proximité des zones d'activités. Dans ce cadre, Foodbiome cherche un moyen de valoriser la production de ces terres et imagine un bâtiment « à tout faire » qui permettrait d'agrèger les programmes agricoles avec des ateliers de transformation ou un restaurant. L'ensemble prend ainsi la forme d'un tiers-lieu fermier.

Afin de donner forme à cette idée, il nous a été demandé d'imaginer ce lieu sur un terrain fictif du Nord de la France. Le projet cherche ensuite à donner à voir et percevoir l'ensemble de la production selon le principe du champ à l'assiette. Ainsi, le bâtiment s'inscrit dans un parc agricole autour d'une serre servant d'entrée à chacun des programmes et permettant de voir les semis de plantation. C'est là que tout commence. Le reste du programme part de cette serre pour se glisser au sein du champ permettant de voir et ressentir toutes les étapes de la production agricole.

Dans la lignée, le bâtiment est lui aussi construit avec les éléments produits depuis le champ. La structure en bois de petite section, l'isolation est en paille. La toiture est en chaume. Les cloisons sont en terre. L'ensemble cherche ainsi à illustrer comment faire plus avec la production de son propre site.

Localisation	Hors site
Année	2023
Client	Foodbiome
Mission	Esquisse architecturale
Programme	Tiers-lieu fermier : maraîchage serre bioclimatique, restaurant, cantine, maison des associations, restaurant insertion
Surface	1500 m ² , 1 ha de maraîchage
Équipe	Dumont-Zéphir



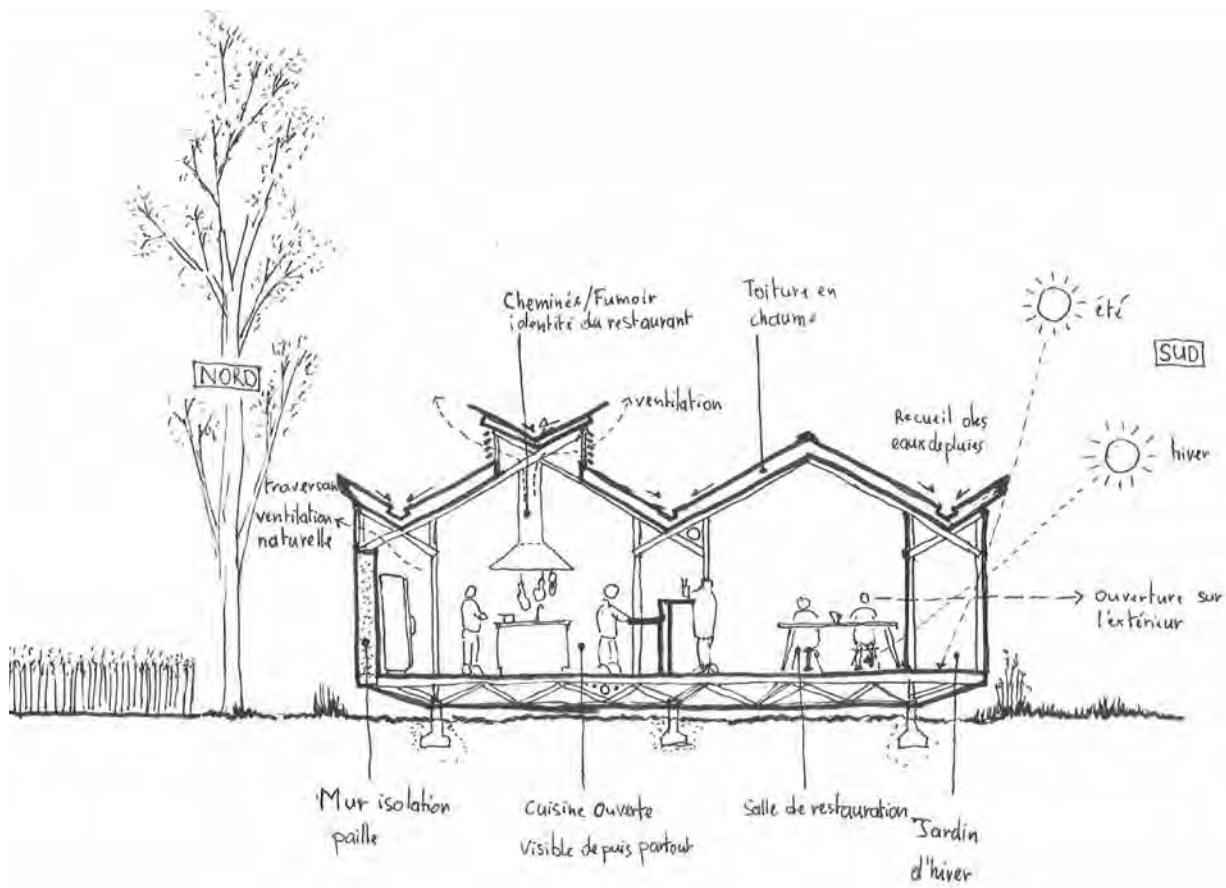
Maison des associations

Restaurant

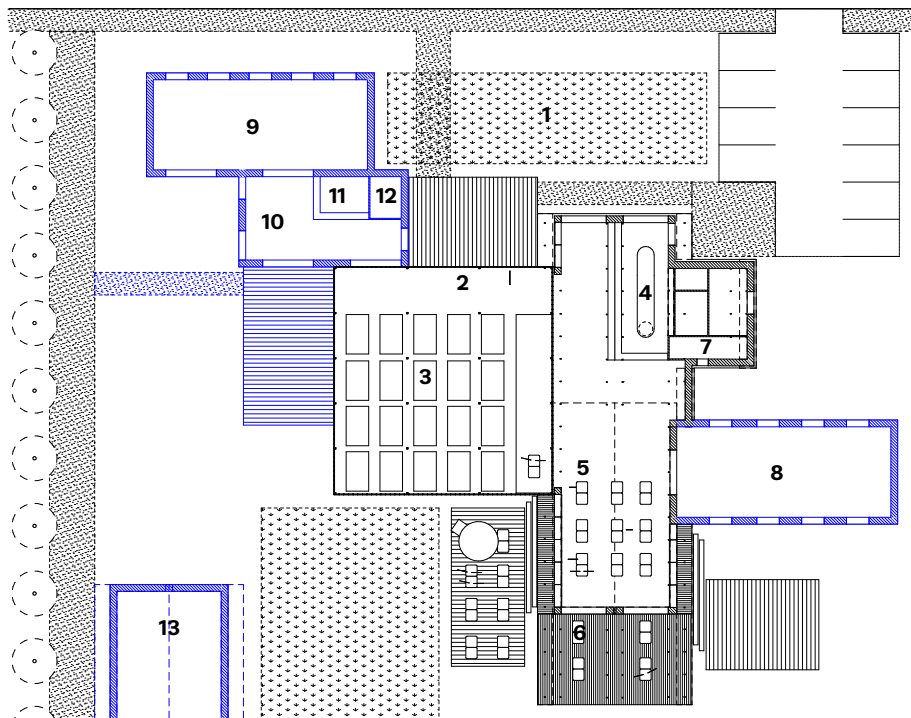
Serre

Cantine

Restaurant d'insertion

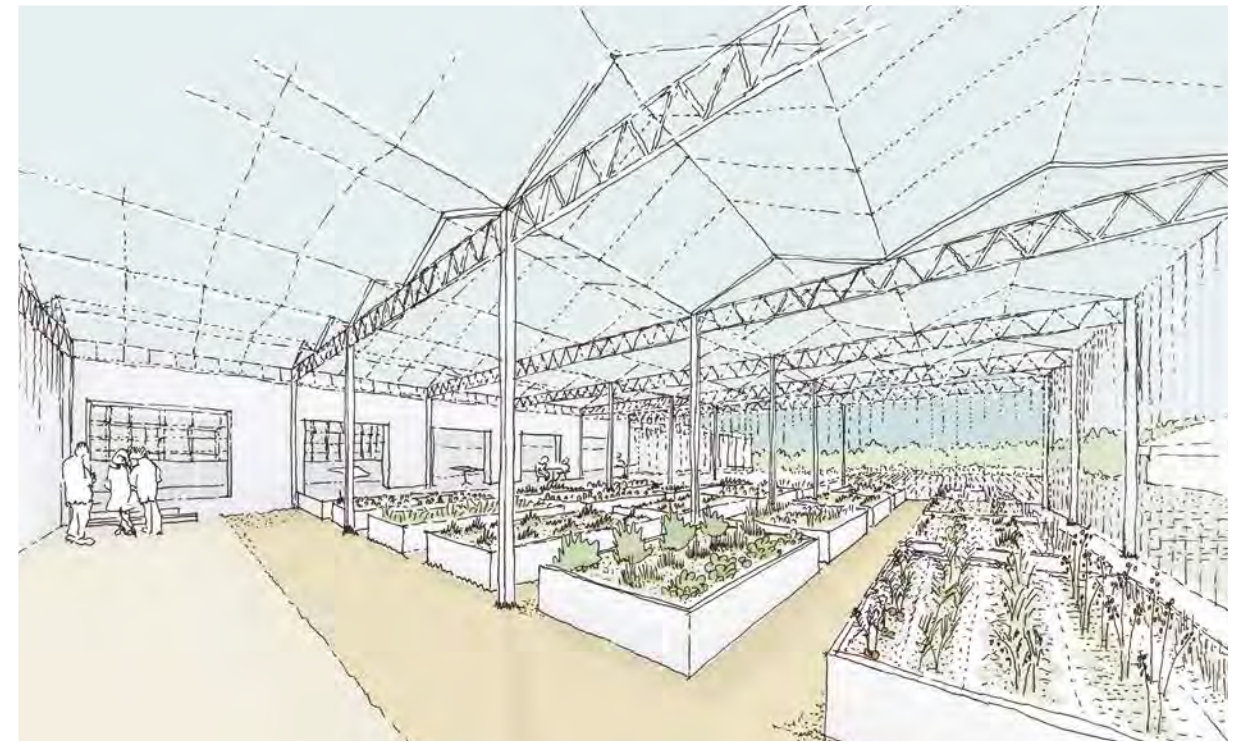


Coupe sur la cuisine et la salle de restauration

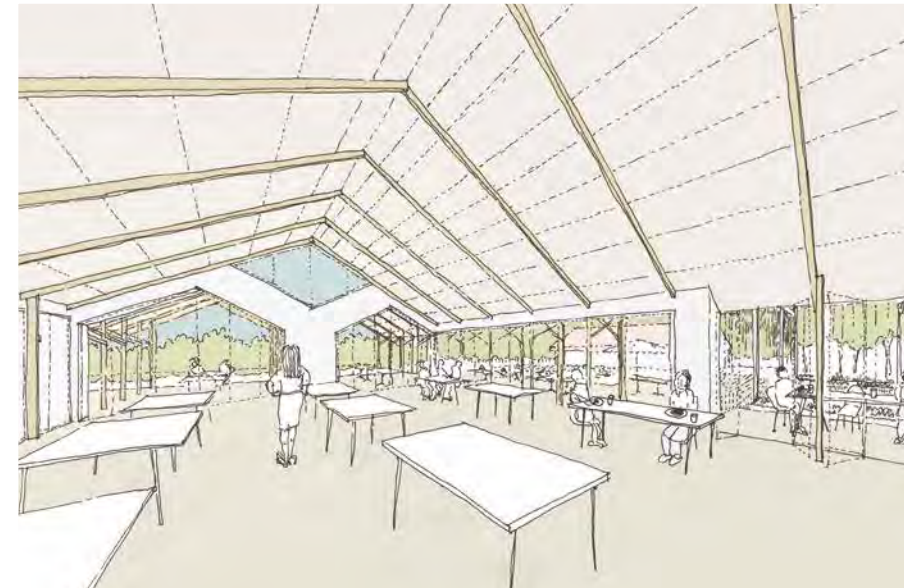


- 1 Bassin d'infiltration
- 2 Serre
- 3 Entrée
- 4 Espace planté
- 5 Restaurant
- 6 Cuisine
- 7 Bar et salle
- 8 Terrasse abritée
- 9 WC
- 10 Maison des associations
- 11 Restaurant d'insertion
- 12 Cantine
- 13 Bar
- 14 WC
- 15 Grange

Plan du rez-de-chaussée



L'entrée se fait par la serre, lieu où les fruits et légumes sont semés. La cuisine, ouverte sur la salle, met en scène la transformation des aliments.



Le lieu sensibilise vis-à-vis de la production locale en montrant chaque étape du processus : du champs à l'assiette.



Mécanique insulaire

Présentation du projet

Quelles mécaniques mettre en place pour tendre vers une île qui tire davantage parti de ce qu'elle reçoit et de ce qu'elle crée ?

Notre proposition imagine plusieurs leviers, applicables sur toute l'île.

Anticiper le risque : La mise en sécurité des personnes mais également des activités économiques tire parti de la topographie contrastée de l'île, afin de faire face à la montée des eaux.

Un nouveau récit des mobilités : Pour lutter contre la congestion, la mise en œuvre d'une politique favorable aux modes doux, notamment envers les visiteurs, agit en complémentarité d'une gestion raisonnée du stationnement.

Une approche circulaire : La mise en circulation d'une monnaie locale contribue à la juste rétribution des productions locales et permet ainsi de les favoriser. En parallèle, la création d'une coopérative d'habitat et de gestion du foncier aide le développement d'offres de logements adaptés aux saisonniers et aux personnes ayant de faibles revenus. Enfin, cette approche circulaire se retrouve dans une logique de construction raisonnée, peu carbonée et adaptée aux ressources disponibles à Belle-Île.

Les sites de projets constituent l'occasion d'illustrer une ou plusieurs de ces solutions. Nous les avons abordés comme des opportunités, afin de développer des mécaniques à même d'initier la transition du territoire. C'est avant tout une méthode de réflexion face aux enjeux que rencontre Belle-Île que nous souhaitons expliciter, plutôt qu'une solution figée.

Localisation

Le Palais, Belle Ile-en-Mer, Morbihan (56)

Année

2023

Client

Europain

Mission

Concours d'idées

Programme

Stratégie territoriale, aménagement des espaces publics, des quais et du centre-ville, logements et hébergements saisonniers

Surface

112 ha

Équipe

Dumont-Zéphir, Claire Mallet



Les quais

- 1 L'embarcadère
- 2 Le relais du port
- 3 La place du marché
- 4 Les batardeaux
- 5 Le quai marchand renforcé
- 6 Les berges végétalisées
- 7 L'espace de carénage

Le passage des cultures

- 8 L'Hôtel de ville
- 9 La halle marchande
- 10 La banque Belliloise
- 11 L'Office du tourisme
- 12 Les toilettes publiques
- 13 Le cinéma REX

Habitats partagés du bassin

- 14 Le parking inondable
- 15 La laverie
- 16 La cuisine partagée
- 17 Les logements saisonniers
- 18 Les maisons de ville

La Haute Boulogne

- 19 Les vergers
- 20 Le mémorial
- 21 Le foyer partagé
- 22 Le marché aux fruits
- 23 Les logements
- 24 L'auberge de jeunesse
- 25 Les logements saisonniers
- 26 Les Restos du cœur

Les stationnements

- 27 Le parking temporaire
- 28 Le parking des Glacis 1
- 29 Le parking des Glacis 2
- 30 Le parking de la porte de Bangor

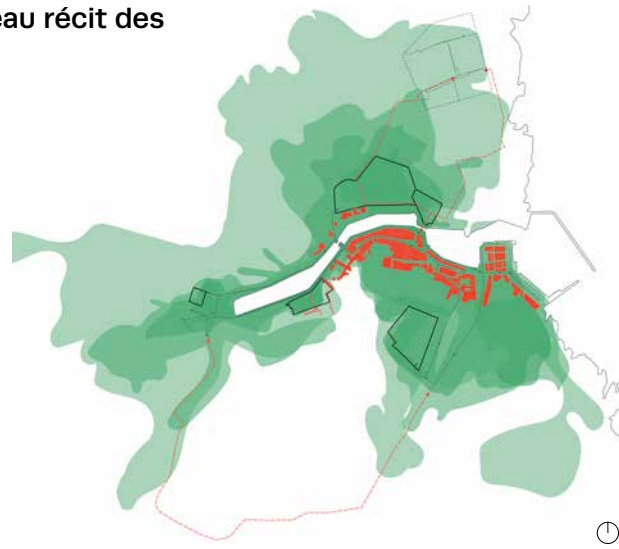
Les cheminements piétons

- 31 Port -> Haute Boulogne
- 32 Coopérative du bassin -> hôpital
- 33 Quai Gambetta -> Porte Vauban

Le potager du roi

- 34 Les cultures en terrasse

Un nouveau récit des mobilités



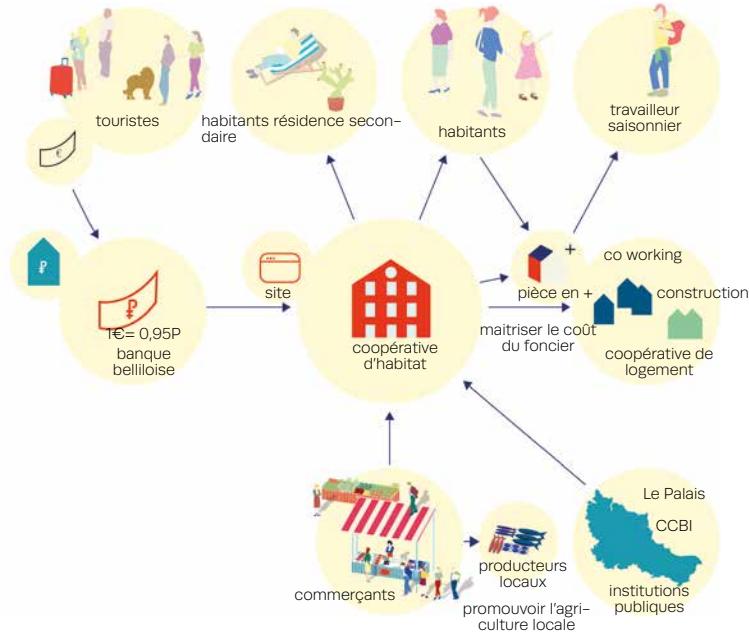
- Parkings (total : 772 places)
- Isochromes : temps de trajet à pied
 - 3 minutes
 - 5 minutes
 - 7 minutes
 - 10 minutes
- Bâties du centre ville bas
- Sens de circulations
- Passages piétons

Repenser les espaces publics

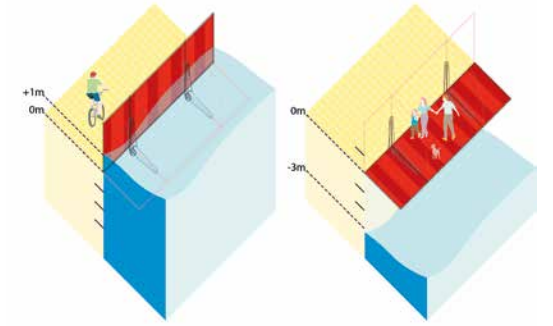


- 1** Embarcadère réaménagé
- 2** Quai du centre-ville
- 3** Quai marchand renforcé
- 4** Quais végétalisés
- 5** Aire de carénage réaménagée
- Quai bas
- Végétalisation renforcée
- Bâties du centre ville
- Bâties sujets à immersion
- Batardeaux
- Quais renforcés
- Passage voiture
- Passage livraison
- Bande de service
- Stationnement en long

Approche circulaire



Place de la République : valorisation de la place du piéton et des fonctions de la vie urbaine dans le centre-ville



Anticiper les risques : mise en sécurité des personnes et des activités économiques face à la montée des eaux



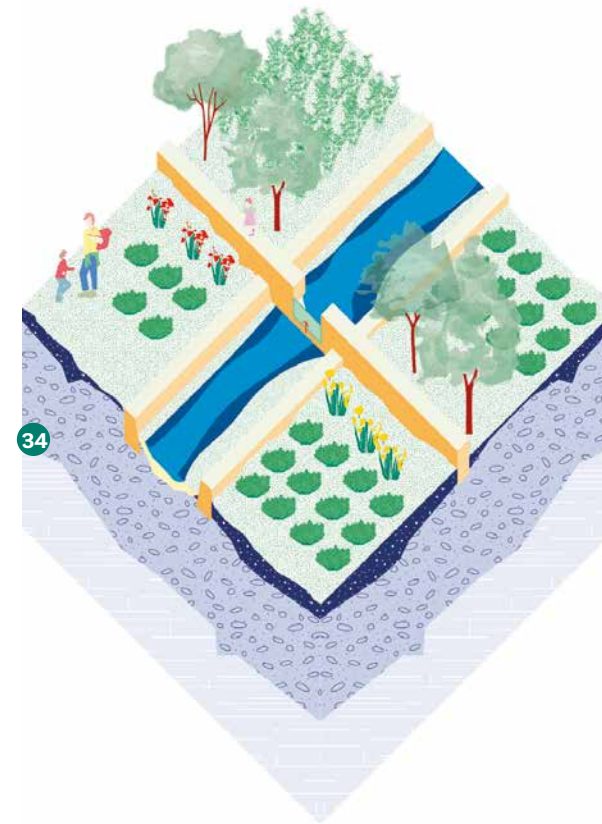
Traitement des sols pollués par phytoremédiation



Intensifier la végétation dans les zones de pleine terre pour amener de la fraîcheur

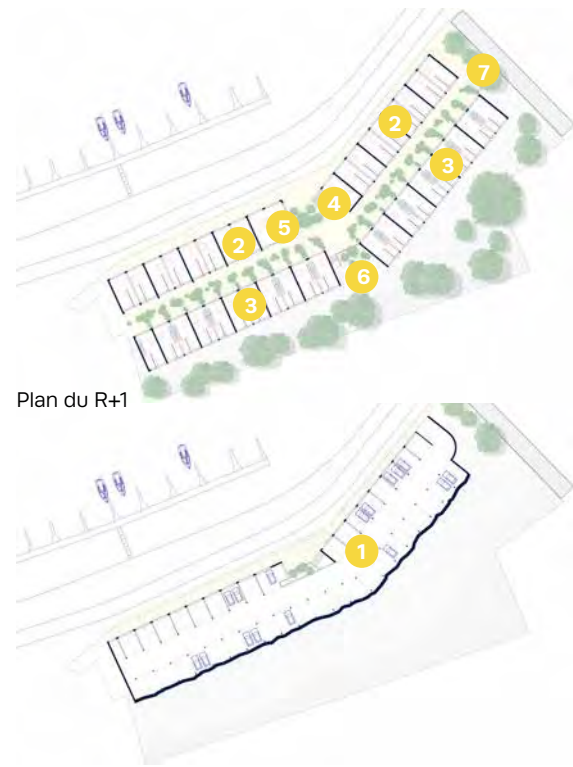


Cultiver des essences nourricières pour développer l'agriculture locale



Le potager du roi : ré-introduire sa vocation nourricière et productive au sein de l'île

Habitats partagés sur le bassin



- 1 Parking inondable
- 2 Logements T2 sur le quai
- 3 Maisons de ville
- 4 Laverie
- 5 Cuisine partagée
- 6 Espace public, accès piéton à l'hôpital
- 7 Accès arboré au Bois du Génie

Plan du rez-de-chaussée 0 10 50

La Haute Boulogne : les serres des possibles



- 1 Les vergers
- 2 Le foyer partagé : lieu de convivialité
- 3 Le mémorial des colonies
- 4 Les logements existants
- 5 Le marché aux fruits
- 6 L'auberge de jeunesse, surélévation
- 7 Restos du coeur et locaux de la CCBI
- 8 Sanitaires et cuisine partagée
- 9 Tiers lieu Propice
- 10 Les serres à chronotopie : fruitiers, coworking, logements saisonniers estivaux

Plan du rez-de-chaussée 0 15 75



Vue sur le port depuis un habitat partagé



Vue sur le mémorial des colonies, un bâtiment réhabilité, situé non loin du centre-ville

Métropoly

Présentation du projet

Comment transformer une zone commerciale en nouveau quartier urbain hybride à vocation de centralité, avec une densité augmentée et des activités diversifiées ?

Face à la pression croissante liée à la raréfaction du foncier urbain et à la nécessité de l'adaptation au dérèglement climatique, le devenir de l'Europark à Munich doit répondre au double enjeu de la densification et de l'amplification de la nature en ville.

Notre analyse se concentre sur les interactions humaines, animales, ou encore végétales, quasi inexistantes sur le site. Le projet repose ainsi sur le développement d'une sociabilité au sens large, dans le but de faire quartier. Nous proposons pour cela de réutiliser et renforcer les structures urbaines pré-existantes. Pour formaliser cette démarche, nous avons imaginé un jeu de société collaboratif, avec un plateau, des stratégies à suivre, des cartes, et des ressources. Applicable aux parcelles privées, le jeu permet d'appréhender la mutabilité du secteur dans son ensemble.

Dans un premier temps, une usine mobile de traitement du sol est implantée sur site, afin de produire un substrat dépollué utile aux futurs projets, ainsi que des produits de construction en terre. Les matériaux issus de la déconstruction de certains bâtiments sont récupérés, tandis que d'autres sont réhabilités. La mixité fonctionnelle s'illustre par l'introduction d'habitat collectif, de maisons partagées et de commerces de proximité.

Localisation	Munich, Allemagne
Année	2023
Client	Europark
Mission	Concours d'idée
Programme	Transformation d'une zone d'activité en quartier urbain, création d'espaces publics, logements et activités
Surface	25,7 ha
Équipe	Dumont-Zéphir, Bureau Nautes

USAGES



ENVIRONNEMENT



LES SOLS



Bienvenue dans le jeu de société collaboratif ! Le but du jeu est de développer la sociabilité dans une zone d'activités.

USAGES

□ petits commerces ■ grandes surfaces ■ zone potentielle d'urbanisation

Dynamiser les activités pré-existantes à proximité de la station de tramway

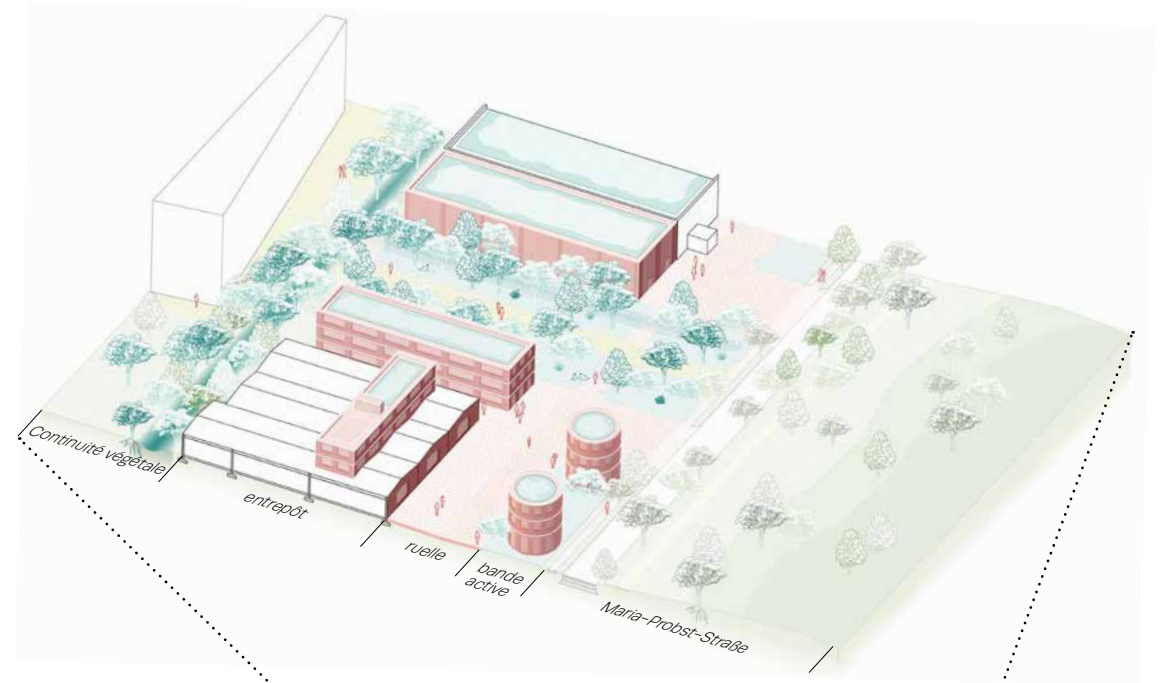
ENVIRONNEMENT

Accroître le réseau bleu et vert de la ville afin d'augmenter les interfaces vivantes

SOLS

■ parking silo ■ nouveau foncier

Lier et rendre plus compacte les espaces pour libérer de la place



RELOCALISER L'ACTIVITÉS



JUXTAPOSER LES USAGES



RETROUVER LA PERMÉABILITÉ DU SOL



SÉDIMENTER LE PAYSAGE



OPTIMISER LES ESPACES LOGISTIQUES



MUTUALISER LES PARKINGS



DIVERSIFIER LES USAGES



INTENSIFIER LE COMMERCE



VÉGÉTALISER LES TOITURES



APPORTER DE L'OMBRE



DÉCOUPER LES PARCELLES



PERMETTRE LA TRAVERSÉE



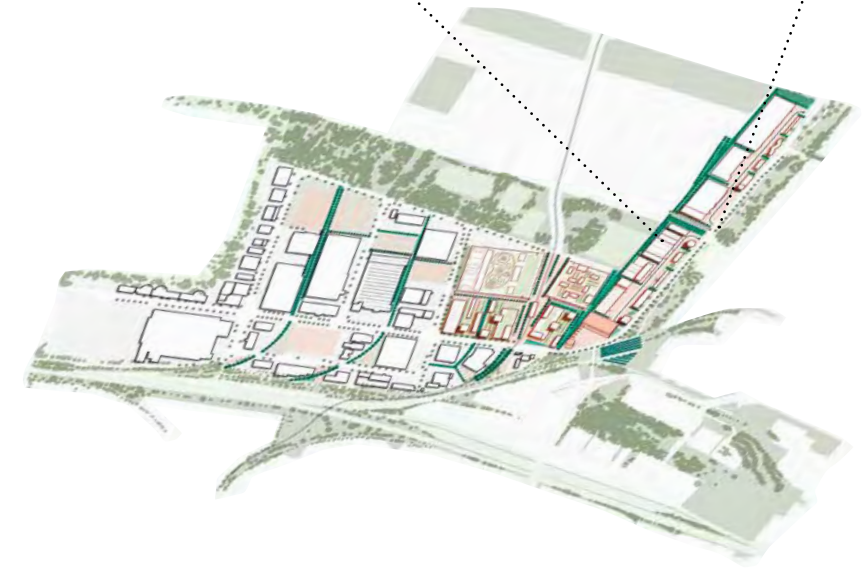
OFFRIR DE L'HABITAT PARTAGÉ



VÉGÉTALISER LES CLOTURES



BAIL EMPHYTÉOTIQUE



Le jeu comporte des cartes d'actions, des cartes de stratégies, des ressources, ainsi que ce plateau, où le jeu commence.



Mise en situation : la vie au sein d'un îlot d'habitations



Mise en situation : une nouvelle ville créée par l'usine de traitement du sol



Les plants de végétation créés au coeur de l'îlot permet aux enfants de découvrir le monde.



La continuité végétale permet aux animaux de s'installer sans être dérangés par la présence de l'humain.



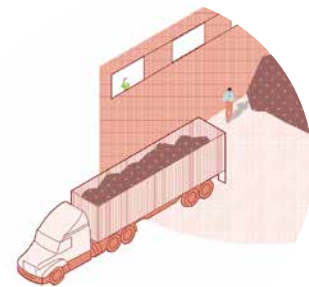
Les eaux pluviales sont collectées et filtrées par l'ancienne voie ferrée ainsi que les sols pollués.



Les baux emphytéotiques facilitent l'achat d'un bien immobilier.



Implanter des arbres morts crée des espaces où peuvent vivre animaux et insectes.



Densifier les interstices favorise le développement des activités des entrepôts.



De nombreux magasins se développent dans les entrepôts, il est plus simple de se déplacer sans voiture.



Les piétons peuvent se déplacer facilement grâce à une continuité végétale.



Aménagement d'une brasserie

Présentation du projet

Le projet consiste à aménager une brasserie d'environ 110 couverts, avec une salle de restauration de 280m².

À l'interface entre un mail animé et un parc, le local dispose de trois façades ouvertes, largement vitrées.

Le traitement des façades est rythmé verticalement par une lisse intermédiaire, au niveau des comptoirs hauts situés le long des façades.

La salle s'ouvre largement sur la façade orientée sur le parc afin d'amplifier la continuité avec la terrasse extérieure.

La façade se retourne à l'intérieur de la brasserie et vient créer un tableau, qui dissimule les espaces techniques. Composé avec des ouvrants, le tableau permet à loisir de donner à voir ou bien d'occulter ce qui se passe en cuisine. Le tableau met en avant le bar, élément central qui agrège les circulations dans la brasserie et dispose d'un comptoir où l'on peut déjeuner.

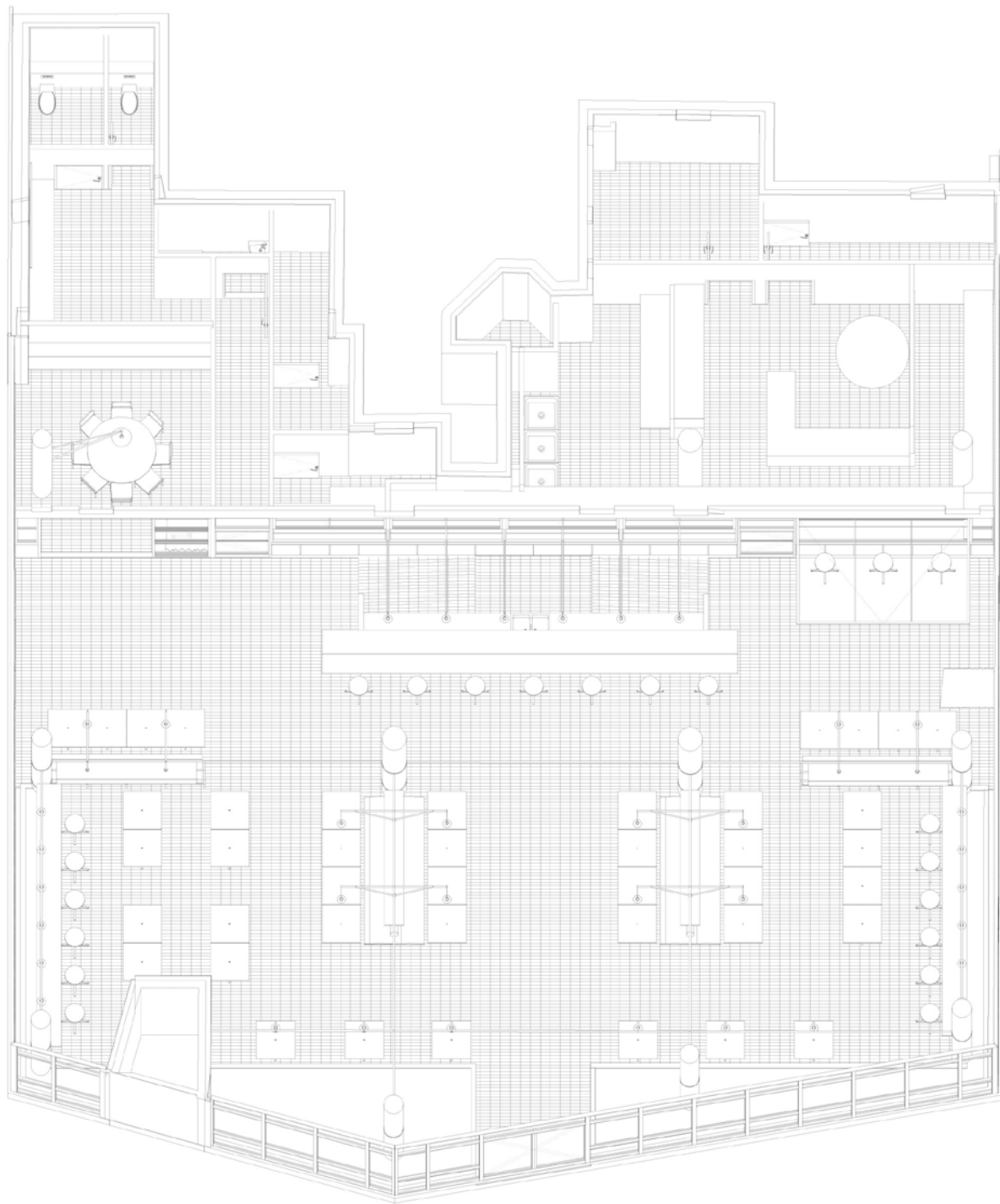
Les poteaux en béton laissé apparent quadrillent la salle et organisent naturellement les différents espaces de restauration. Un système tubulaire vient cadrer ces espaces et intègre les câblages et les aménités (porte manteau, porte chapeau ...). L'éclairage réparti au-dessus des tables offre une ambiance intimiste. La salle de restauration reste modulable, avec du mobilier que l'on peut déplacer pour créer différentes dispositions.

De larges fosses plantés confèrent à la brasserie le caractère d'un jardin d'hiver. Bénéficiant de la luminosité directe et d'un volume de terre significatif, les essences méditerranéennes et tropicales peuvent s'épanouir.

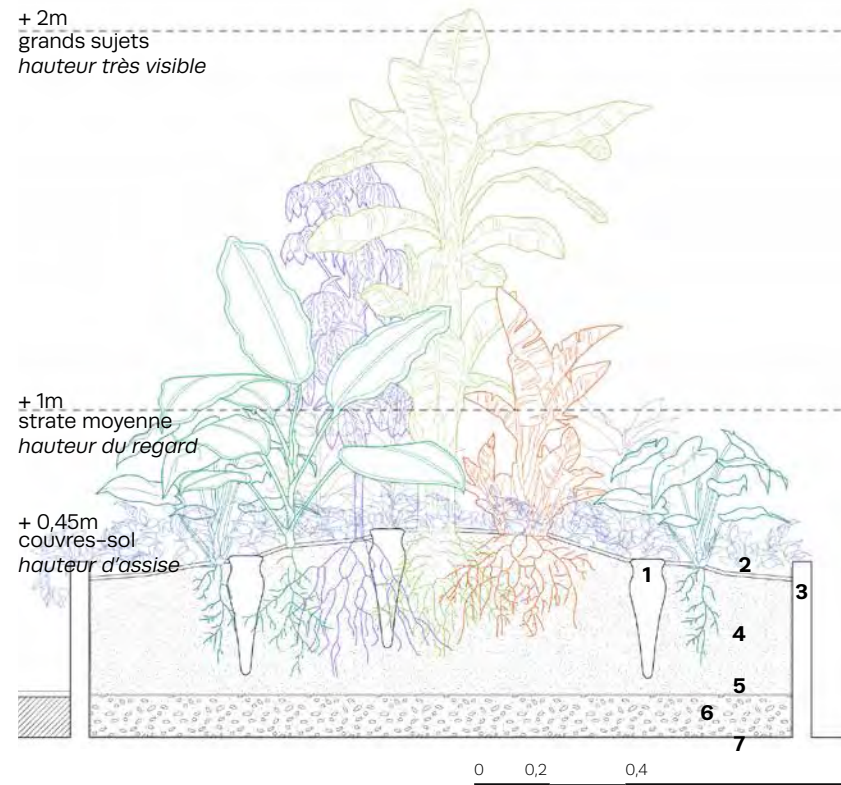
Le projet met en œuvre des matériaux pérennes. Les briques de terre au sol remontent pour former les murets au droit des fosses plantées. Le bois et le métal habillent sobrement les éléments structurels.

Localisation
Année
Client
Mission
Programme
Surface
Équipe
Coût travaux

Saint-Maur-des-Fossées, Val de Marne (94)
2023
Privé
Etudes (ESQ à DCE)
Brasserie de 114 couverts
377 m²
Dumont-Zéphir
800 000 € HT



Plan du restaurant



Appartement à Bagnolet

Présentation du projet

Ce projet de réaménagement d'un appartement T2 de 57m² des années 70 réinvestit le plan original, articulé autour de la pièce d'entrée desservant toutes les pièces de l'appartement.

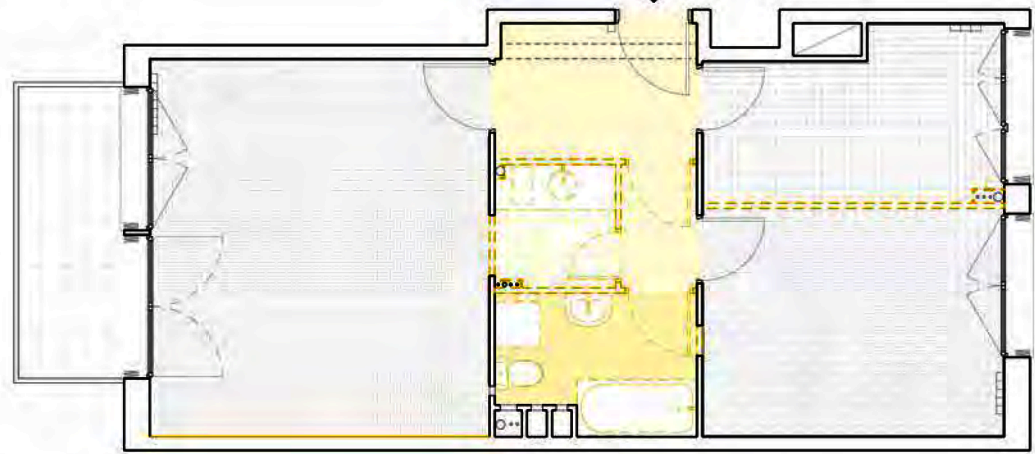
Ce plan initial en « impasse » n'est pas dénué de nombreuses qualités, mais l'évolution des modes de vie et le rôle très fonctionnel de chacune des pièces (une pièce pour dormir, cuisiner, passer, etc.), nous a amené à requestionner les différents espaces de façon à offrir plus d'usages possibles à chacune des pièces.

Le déplacement de la cuisine, la démolition de la cloison séparative entre la chambre et la cuisine d'origine et la démolition du placard d'entrée permet à l'appartement d'obtenir une entrée qui fait aussi bibliothèque, un couloir dressing, une chambre-atelier-bureau profitant du sol en grès cérame de l'ancienne cuisine... La salle de bain rénovée permet désormais une séparation entre toilette et salle de bain tout en garantissant une entrée de lumière naturelle grâce à des impostes en polycarbonate.

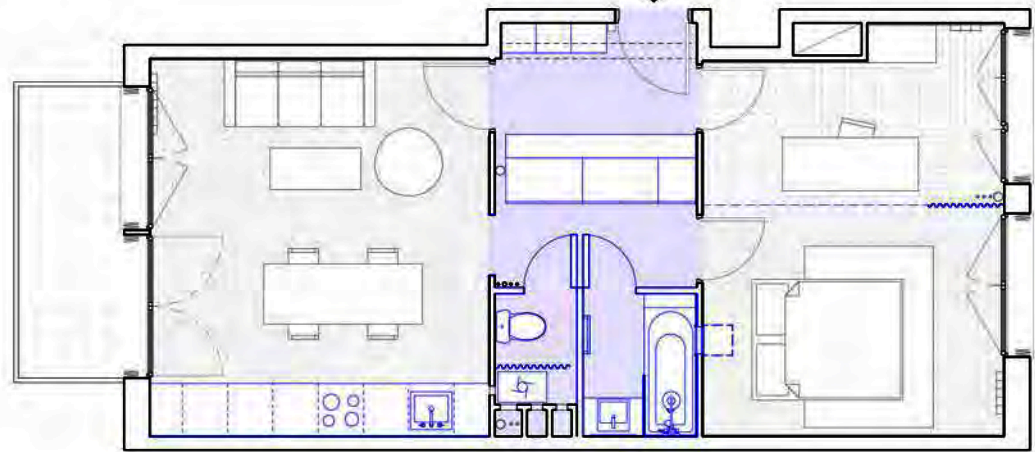
L'ensemble des interventions sont identifiables par la mise en avant d'un élément en béton (ragréage au sol pour l'entrée et les pièces d'eau, mur débarrassé de son enduit pour la cuisine) et l'usage exclusif du contreplaqué de bois.

Localisation
Année
Client
Mission
Programme
Équipe

Bagnolet (93)
2023
Privé
Maîtrise d'œuvre architecturale
Transformation d'un appartement de 57m² (mission complète)
Raphaël Zéphir



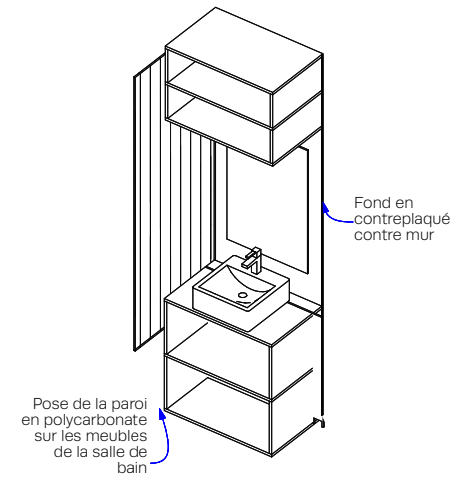
Plan de démolition



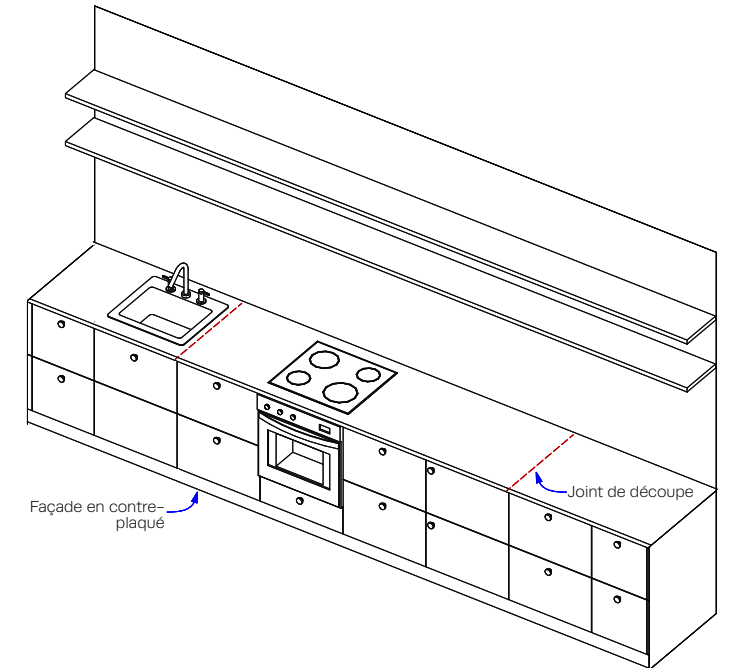
Plan de la transformation



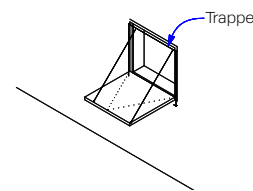
Meuble de la salle de bain



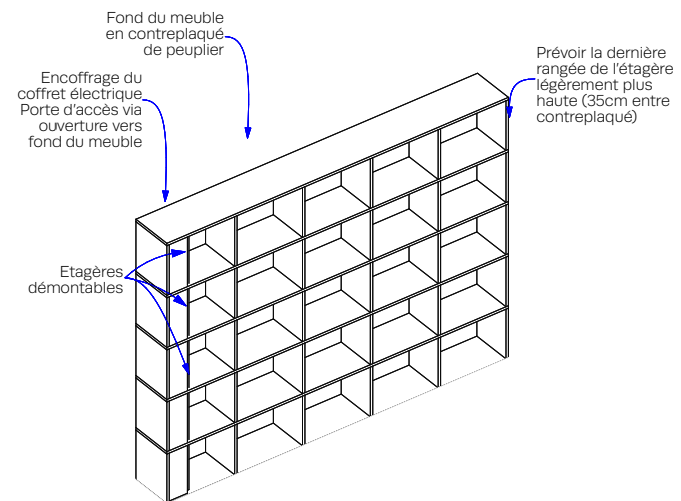
Meuble de la cuisine



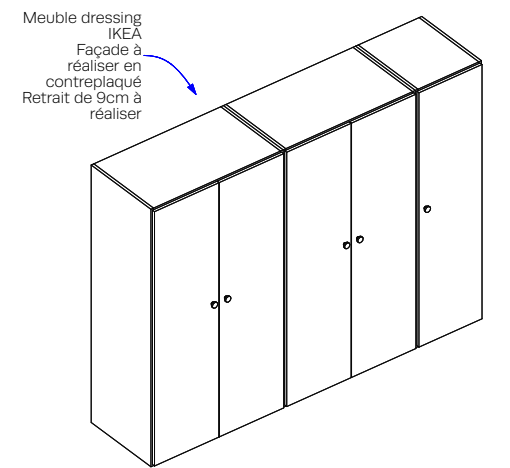
Meuble trappe



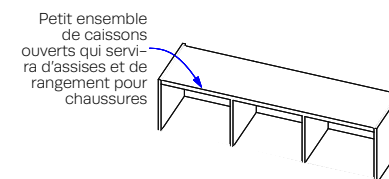
Meuble bibliothèque



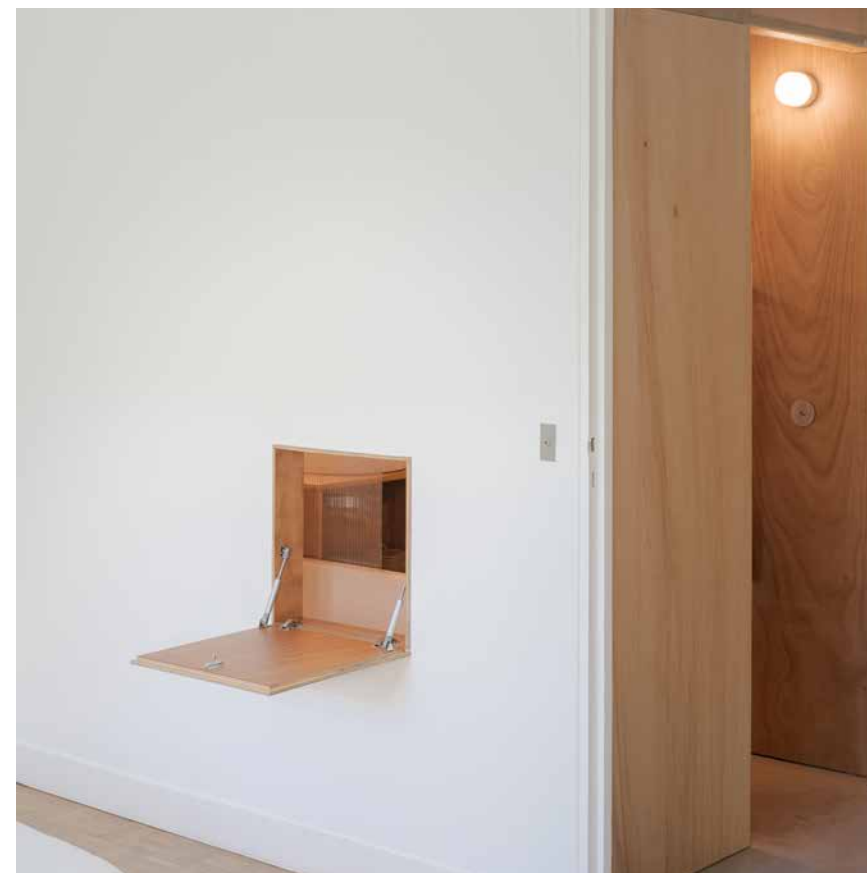
Meuble dressing



Meuble assise côté entrée



Ensemble des meubles construits sur mesure





Trois pièces en enfilade

Présentation du projet

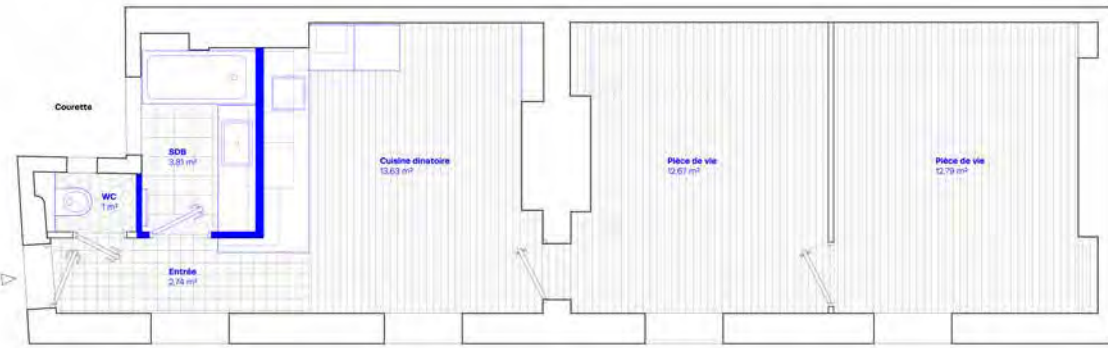
Ce projet de rénovation s'appuie sur les qualités existantes de l'appartement. La disposition des pièces de vie en enfilade est laissée libre pour préserver la perspective et diffuser la lumière naturelle.

Le projet redessine une salle de bain plus spacieuse, intégrant une baignoire et un vaste plan de travail, ainsi qu'un meuble de rangement fabriqué sur mesure.

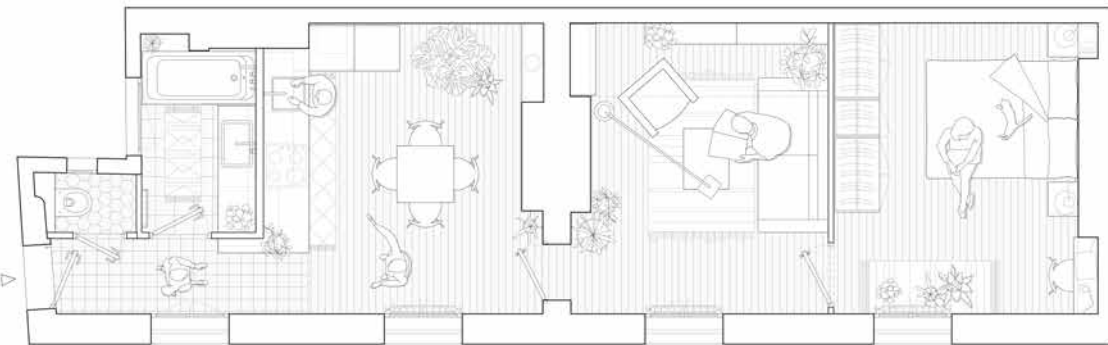
Une cuisine dinatoire fonctionnelle et généreuse est recrée. Pour alléger l'ensemble, les meubles hauts se muent ponctuellement en étagères filantes. La structure des meubles de cuisine se retourne dans l'entrée, pour composer un meuble étroit.

Les matériaux choisis sont volontairement pérennes et sobres, pour mettre en valeur la décoration et les objets personnels des propriétaires. Les parquets d'origine ont été éclaircis et traités avec un vernis mat, pour accentuer la luminosité. Profitant de la remise aux normes du système de chauffage, les radiateurs sont repositionnés sous les fenêtres pour laisser libres les pans de murs et offrir de la flexibilité aux espaces.

Localisation	Paris 12 ^e
Année	2023
Client	Privé
Mission	Transformation d'un appartement de 47m ² (mission complète) Logement (3 pièces)
Équipe	Valérie Dumont, Arnold Kroon architecte

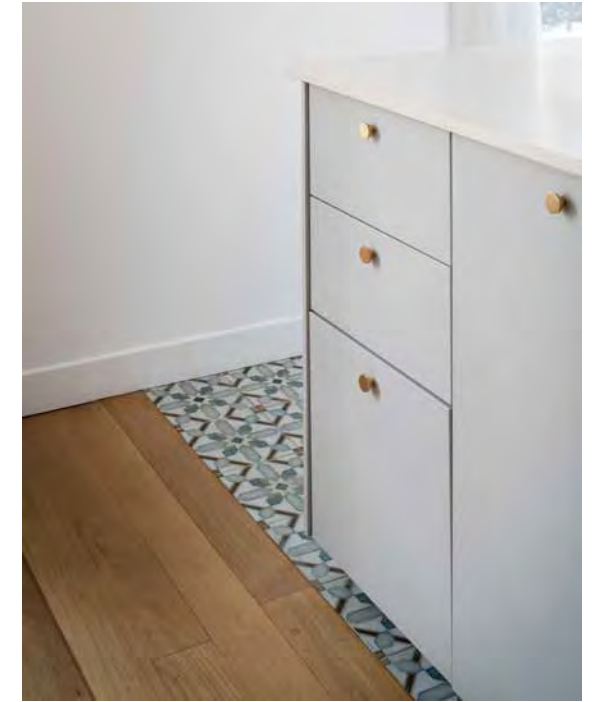


Plan de la transformation



Plan projeté





INDEX

Dumont-Zéphir



46 LOGEMENTS POUR LE VILLAGE DES ATHLÈTES

Localisation Saint-Ouen-sur-Seine (93)
Calendrier 2019-2024
Maîtrise d'ouvrage Nexity, Eiffage immobilier, CDC Habitat
Mission Maîtrise d'oeuvre architecturale
Programme Deux immeubles de 21 et 25 logements en structure bois
Coûts 8,1 M€ HT
Équipe / rôle Atelier Georges / Raphaël Zéphir chef de projet



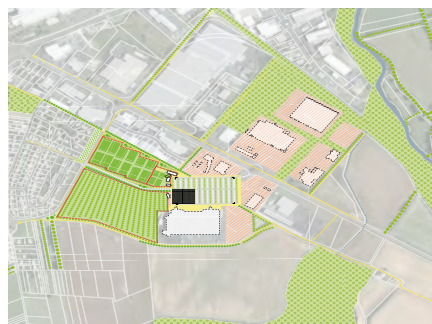
TIERS-LIEU FERMIER

Localisation Petite-Forêt (59)
Calendrier 2023-en cours
Maîtrise d'ouvrage Foodbiome
Mission Esquisse architecturale
Programme 1 500 m² : restaurant, bar, maison des associations, 1 ha de maraîchage
Équipe / rôle Dumont-Zéphir



RÉHABILITATION D'UN CORPS DE FERME

Localisation Grande-Synthe (59)
Calendrier 2023-en cours
Maîtrise d'ouvrage Foodbiome
Mission Esquisse architecturale
Programme Réhabilitation d'un ancien corps de ferme en un restaurant, une brasserie, une maison des associations, création d'une serre
Équipe / rôle Dumont-Zéphir



ÉTUDES DE FAISABILITÉ URBAINES ET PAYSAGÈRES

Localisation Petite-Forêt (59), Châteauroux (36), Grande-Synthe (59)
Calendrier 2023-en cours
Maîtrise d'ouvrage Foodbiome
Mission Etudes urbaines et paysagères de terrains agricoles en périphérie de la ville
Programme 13 ha, 8,5 ha, 6 ha : tiers-lieu-fermiers, maraîchage, arboriculture
Équipe / rôle Dumont-Zéphir



METROPOLY

Localisation Munich, Allemagne
Calendrier 2023
Maîtrise d'ouvrage European
Mission Concours d'idées
Programme Réhabilitation d'un ancien corps de ferme en un restaurant, une brasserie, une maison des associations, création d'une serre
Équipe / rôle Dumont-Zéphir



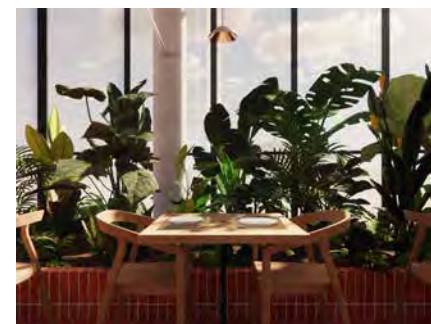
LA MÉCANIQUE INSULAIRE

Localisation Le Palais (54)
Calendrier 2023
Maîtrise d'ouvrage European
Mission Concours d'idées
Programme Stratégie territoriale, aménagement des espaces publics, des quais et du centre-ville, logements et hébergements saisonniers
Équipe / rôle Dumont-Zéphir, Claire Mallet



A DEUX PAS DE LA SEINE

Localisation Paris (7e)
Calendrier 2023
Maîtrise d'ouvrage Privée
Mission Etudes
Programme Reconfiguration et rénovation de deux appartements pour la création d'un appartement familial de 240 m²
Équipe / rôle Atelier BEPG (architecte mandataire), Dumont-Zéphir (architecte co-traitant)



AMÉNAGEMENT D'UNE BRASSERIE

Localisation Saint Maur-des-Fossées (94)
Calendrier 2023
Maîtrise d'ouvrage Privé
Mission Etudes (ESQ à DCE)
Programme 377 m², brasserie de 114 couverts
Équipe / rôle Dumont-Zéphir

Références antérieures



APPARTEMENT À BAGNOLET

Localisation Bagnolet (93)
Calendrier 2023
Maîtrise d'ouvrage Privée
Mission Mission complète
Programme Restructuration d'un appartement T3 de 57m²
Coûts 50 000€ HT
Équipe / rôle Dumont-Zéphir



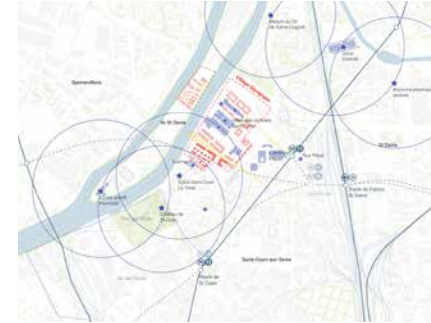
TROIS PIÈCES EN ENFILADE

Localisation Paris (12e)
Calendrier 2023
Maîtrise d'ouvrage Privée
Mission Mission complète
Programme Rénovation d'un appartement T3 de 47m²
Coûts 44 000€ HT
Équipe / rôle Dumont-Zéphir



HALTE ALPINE

Localisation Faverges (74)
Calendrier 2023
Maîtrise d'ouvrage Festival des cabanes
Mission Conception et réalisation
Programme Projet Lauréat – construction d'une cabane de 6m²
Coûts 1 300€ HT
Équipe / rôle Dumont-Zéphir (architecte mandataire), Kilian Connan (ébéniste)



L'AVENIR EN HÉRITAGE

Localisation Saint-Ouen-sur-Seine (93)
Calendrier 2019-2024
Maîtrise d'ouvrage Nexity, Eiffage immobilier, CDC habitat
Mission Architecte-coordonateur architectural et urbain du secteur E du Village des Athlètes (Paris 2024)
Programme 55 600 m² SDP – Logements, bureaux, commerces et services, équipements
Coûts 169 M€ HT
Équipe / rôle CoBe / Valérie Dumont cheffe de projet



LYON CONFLUENCE 2

Localisation Lyon (69)
Calendrier 2022-2030
Maîtrise d'ouvrage SP Lyon Confluence
Mission Urbaniste opérationnel pour la concession Lyon Confluence Côté Rhône, Zac Lyon Confluence 2
Équipe / rôle CoBe / Valérie Dumont cheffe de projet



URBANITÉS

Localisation Colombes (92)
Calendrier 2022-2026
Maîtrise d'ouvrage Echo urbain
Mission Architecte urbaniste coordonnateur de la ZAC Charles de Gaulle Est – Phase 2
Programme 40 000 m² SDP : logements, campus, commerces
Équipe / rôle CoBe / Valérie Dumont cheffe de projet



MANUFACTURE PLAINE ACHILLE

Localisation Saint Etienne (42)
Calendrier 2018-2020
Maîtrise d'ouvrage EPASE
Mission Accord-cadre d'étude urbaine
Programme Continuité du plan guide de la ZAC du Haut-Sancé
Équipe / rôle Atelier Georges / Raphaël Zéphir chef de projet



VIVRE ET CONFLUER

Localisation Lyon (69)
Calendrier 2021
Maîtrise d'ouvrage Legendre Immobilier, BatiLyon Promotion
Mission Architecte-coordonateur architectural et urbain du macro-lot B1C1Nord de la ZAC Confluence 2
Programme 40 000 m² SDP : logements, campus, commerces
Équipe / rôle CoBe / Valérie Dumont cheffe de projet



PÔLE D'ÉCHANGE INTERMODAL D'AURILLAC

Localisation Aurillac (15)
Calendrier 2017-2022
Maîtrise d'ouvrage Communauté d'Agglomération Bassin Aurillacois
Mission Maîtrise d'œuvre d'espace public
Programme Espaces publics d'un pôle d'échanges intermodal
Coût 8,7 M€ HT
Équipe / rôle Atelier Georges, Ingérop, Noctiluca / Raphaël Zéphir chef de projet



GARE ROUTIÈRE D'AURILLAC

Localisation Aurillac (15)
Calendrier 2018-2022
Maîtrise d'ouvrage Communauté d'Agglomération Bassin Aurillacois
Mission Maîtrise d'œuvre architecturale (mission complète)
Programme Transformation d'une halle de marchandises en gare routière
Coûts 1,5 M€ HT
Équipe / rôle Atelier Georges / Raphaël Zéphir chef de projet



SCHÉMA DIRECTEUR DE LA VILLE DURABLE

Localisation Saint-Ouen-sur-Seine (93)
Calendrier 2021
Maîtrise d'ouvrage Ville de Saint-Ouen-sur-Seine
Mission Création d'un Schéma Directeur de la Ville Durable
Équipe / rôle CoBe / Valérie Dumont cheffe de projet



CENTRE BOURG DE DEMAIN

Localisation La Milesse (72)
Calendrier 2021-2022
Maîtrise d'ouvrage Le Mans Métropole
Mission Etude urbaine
Programme Revalorisation du centre-bourg
Équipe / rôle Atelier Georges, Ville-en-CŒuvre, Ma-Geo / Raphaël Zéphir chef de projet



QUAIS D'IVRY

Localisation Ivry (94)
Calendrier 2019-2025
Maîtrise d'ouvrage Carrefour Property
Mission Étude préalable et concertation pour la requalification du secteur des Quais de Seine
Programme Restructuration de l'hypermarché Carrefour, création de 1 650 logements familiaux, 200 logements spécifiques, d'un hôtel industriel et d'un jardin suspendu
Équipe / rôle CoBe / Valérie Dumont cheffe de projet



REPENSER L'ENTRÉE DE VILLE

Localisation Le Kremlin-Bicêtre (94)
Calendrier 2017-2021
Maîtrise d'ouvrage EPT Grand-Orly-Seine-Bièvre
Mission Maîtrise d'œuvre urbaine
Programme 60 400 m² : 950 logements, bureaux, 1800m² de commerces
Équipe / rôle CoBe / Valérie Dumont cheffe de projet



RÉSERVE FONCIÈRE EN ZONE D'ACTIVITÉ

Localisation Saint-Cyr-sur-Loire (37)
Calendrier 2017-2021
Maîtrise d'ouvrage Nhood
Mission Etude de définition d'un plan guide
Programme Activités (commerces, bureaux, hôtel, artisanat, locaux médicaux)
Équipe / rôle Atelier Georges / Raphaël Zéphir chef de projet



LES PANTINOISES

Localisation Pantin (93)
Calendrier 2016–2025
Maîtrise d'ouvrage SEMIP
Mission Maîtrise d'œuvre urbaine : études de faisabilité, rédaction d'un CPAUPE, de fiches de lots, suivi opérationnel
Programme Lotissement de 2 ha, 30 000 m² de logement, un centre médical, des commerces
Coût 2,4 M€ HT
Équipe / rôle CoBe / Valérie Dumont cheffe de projet



UN QUARTIER PAYSAGE

Localisation Rennes (35)
Calendrier 2013–2025
Maîtrise d'ouvrage Rennes Métropole
Mission Maîtrise d'œuvre urbaine : études de faisabilité, rédaction d'un CPAUPE, de fiches de lots, suivi opérationnel
Programme Zac de 4,9 ha, 500 logements, 400 m² SDP de commerces, 1 000 m² SDP d'activités
Équipe / rôle CoBe / Valérie Dumont cheffe de projet



HABITER GARE MONTPARNASSE

Localisation Paris (75)
Calendrier 2018–2024
Maîtrise d'ouvrage REI Habitat, SemParisSeine
Mission Maîtrise d'œuvre architecturale
Programme 3 900 m² SDP tiers-lieu, hôtel familial, co-résidence, logements d'insertion, 700 m² d'agriculture urbaine
Coût 12 M€ HT
Équipe / rôle Atelier Georges / Raphaël Zéphir chef de projet



LOGEMENTS À BORDEAUX

Localisation Bègles (33)
Calendrier 2022
Maîtrise d'ouvrage Vealis
Mission Concours de maîtrise d'œuvre architecturale
Programme Création de 60 logements répartis sur 3 îlots
Équipe / rôle Atelier Georges / Raphaël Zéphir chef de projet



ÎLOT MIXTE DE LOGEMENTS

Localisation Villerupt (54)
Calendrier 2021
Maîtrise d'ouvrage Capelli, Anahome, EPA Alzette Belval
Mission Concours de maîtrise d'œuvre architecturale
Programme 61 logements (dont 6 maisons individuelles groupées)
Équipe / rôle Atelier Georges / Raphaël Zéphir chef de projet



RÉ-ENCHANTER LE FIEF DE LUNÉZY

Localisation Nozay (91)
Calendrier 2017–2020
Maîtrise d'ouvrage Communauté d'Agglomération Paris-Saclay
Mission Assistance à la maîtrise d'Ouvrage, étude de définition urbaine
Programme 80 logements, un équipement, des activités
Équipe / rôle CoBe / Valérie Dumont cheffe de projet



LES GRANDS JARDINS DE CALIX

Localisation Caen (14)
Calendrier 2018–2020
Maîtrise d'ouvrage ICADE, POZZO, FLAVIAE, SOTRIM, SHEMA
Mission Maîtrise d'œuvre urbaine pour la requalification du site du CHR de Caen
Programme 600 logements, une école d'hôtellerie, un restaurant
Équipe / rôle CoBe / Valérie Dumont cheffe de projet



NOUVELLES RICHESSES

Localisation Venise, Italie
Calendrier 2016
Maîtrise d'ouvrage Institut français
Mission Conception de l'exposition pour le pavillon français à Venise
Équipe / rôle Obras / Raphaël Zéphir chef de projet



TRIPLEX PARISIEN

Localisation Paris (75)
Calendrier 2015–2017
Maîtrise d'ouvrage Privée
Mission Maîtrise d'oeuvre architecturale (mission complète)
Programme Restructuration complète et rénovation d'un triplex
Coût 400 000€ HT
Équipe / rôle Alia Bengana et Capucine de Cointet / Valérie Dumont (collaboratrice)



LES OPPOSÉS S'ATTIRENT

Localisation Angers (49)
Calendrier 2017
Maîtrise d'ouvrage European
Mission Transformation d'une zone d'activités
Programme Concours European
Équipe / rôle Raphaël Zéphir, Sophie Mahiou



LA FABRIQUE DE LA RENAISSANCE

Localisation Lille (59)
Calendrier 2016
Maîtrise d'ouvrage EDF
Mission Concours Lauréat
Programme Concours d'idées pour le site EDF à Lille
Équipe / rôle Obras / Raphaël Zéphir chef de projet



LES CINQ VILLES

Localisation Castelnaudary (11)
Calendrier 2014
Maîtrise d'ouvrage DDTM de l'Aude
Mission Etude territoriale et urbaine
Programme Logements, activités
Équipe / rôle Valérie Dumont, Ksenia Tolkatheva, Antoine Collet, Gustave Yver



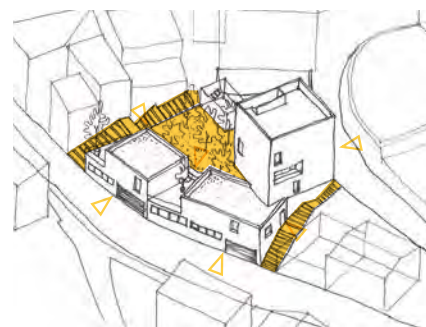
RÉÉQUILIBRAGE INSULAIRE

Localisation Mayotte (976)
Calendrier 2014–2015
Maîtrise d'ouvrage Ministère du Logement, de l'Égalité des territoires et de la Ruralité
Mission Atelier des territoires, assistance à maîtrise d'ouvrage auprès de la DEAL
Programme Définition de stratégies d'aménagement et de mobilité durables autour du port et de l'aéroport
Équipe / rôle Obras / Raphaël Zéphir chef de projet



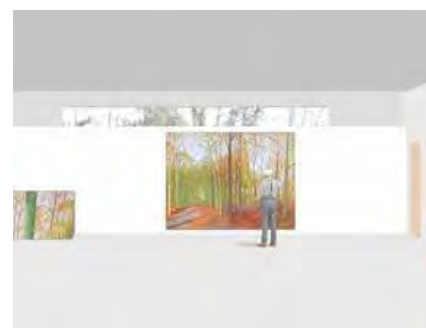
ASSEMBLAGES & LISIÈRES

Localisation Pointe-à-Pitre (971)
Calendrier 2014
Maîtrise d'ouvrage Cap excellence
Mission Etude territoriale et urbaine
Programme Mise en cohérence territoriale
Équipe / rôle Raphaël Zéphir, Thomas Bellouin, Nizar Bouyanaya, Maxime Raut



HABITER ET CONSTRUIRE EN BALAGNE

Localisation Aregno, Corbara, Lama, Novella, Corse (2B)
Calendrier 2013
Maîtrise d'ouvrage Syndicat mixte de Balagne
Mission Étude territoriale et urbaine
Programme Extension de villages, logements
Coût 20 000€ HT
Équipe / rôle Francesca Scattoni, Pauline Behr, Gustave Yver, Raphaël Zéphir



LE GRAND MORIN

Localisation Seine-et-Marne (77)
Calendrier 2013–2014
Maîtrise d'ouvrage Seine-et-Marne Tourisme
Mission Étude territoriale et architecturale
Programme Hébergements touristiques insolites autour d'une galerie d'art contemporain
Coût 20 000€ HT
Équipe / rôle Valérie Dumont, urbaniste chargée d'étude

Dumont - Zéphir