



---

## PRESENTATION

---

## PRESENTATION

Diplômé de l'école d'architecture de Nantes en 2005 (*La ville imparfaite*), après de études à La Cambre Bruxelles et à la Technische Universität Berlin, Raphaël Fichet Architecte est crée en 2016 à Nantes, après avoir collaboré dans des agences reconnues telles que Gaëlle Péneau Architectes Associés et Explorations Architecture notamment, en qualité de chef de projets.

Far développe des projets d'échelles différentes et travaille pour les particuliers comme pour les collectivités, de l'échelle de la maison individuelle à celles de l'îlot et du quartier, en neuf comme en réhabilitation.

Far fait de l'architecture un matériaux de recherche visant à développer une approche sensible du projet et de son contexte, basée sur un équilibre entre préoccupations écologiques, recherche de qualité constructive, sensibilité narrative, tout en faisant de la qualité de vie une priorité.

Pour se faire, Far s'entoure pour chaque projets des compétences adaptées, dans un esprit de partage des idées et des savoirs.

## PARCOURS PROFESSIONNEL

- Actualité**
- Construction d'un Pôle culturel : requalification d'une halle en espace d'enseignements artistiques et associatifs, Sablé sur Sarthe, avec F.au architecte mandataire.  
Chantier en cours
  - Réhabilitation et extension d'une maison individuelle, VEP, Nantes  
Livré 2nd trimestre 2020
  - Construction de 60 logements, bureaux et commerces, MAYFLOWER, Prairie au Duc à Nantes  
Livré 1er trimestre 2020, avec ECDM architecte mandataire et Raum architecte associé
  - Construction du Pôle universitaire interdisciplinaire dédié aux cultures numériques, Nantes  
Livré 2nd semestre 2019, avec LIN architecte mandataire et F.au architecte associé
  - Rapatriement des effectifs du CES et de l'ELSM sur le siège de la CPAM de Vendée, La Roche-sur-Yon  
Concours, proposition non retenue.
  - Construction de 104 logements collectifs, activités, commerces, mini crèche, théâtre pour enfant, parc de stationnement, ILINK, Prairie au Duc à Nantes  
Livré en 2018, avec Explorations Architecture mandataire
  - Construction de 26 logements collectifs et 6 maisons individuelles, Les jardins d'Allonville à Nantes.  
Livré en 2017, avec Explorations Architecture mandataire
  - Construction de 60 logements collectifs et 12 maisons individuelles, Zac de la Jaguère à Rezé (44).  
Livré en 2016, avec Explorations Architecture mandataire
- 2016**                   Création de Far, Raphaël Fichet Architecte.
- 2014-2016**            Agence Explorations Architecture, Paris. Chef de projets
- Construction de 29 logements collectifs, Le coteau des vallons, Orvault (44).  
Livré en 2015
- 2007-2012**            Agence Gaëlle Péneau Architectes Associés, Nantes. Architecte Chef de projets
- Construction du Collège 600 Frédéric Mistral, Arles (13), Direction de chantier mission complète, 10000m<sup>2</sup> bâtiments (locaux d'enseignement, amphithéâtre, restauration et cuisine, gymnase et salles d'activités, 6 logements de fonctions) + 9000 m<sup>2</sup> espaces extérieurs (parvis d'entrée, cours, plateau sportif extérieur), 17 M€, Livré en 2011.  
Projet nominé au prix de l'équerre d'argent 2011.
  - Extension et restructuration d'un EHPAD, Saint-Maixent l'Ecole, phase concours.
  - Nouvelle salle du Théâtre 95 et espaces publics de l'îlot urbain, Cergy Pontoise, phase PRO-DCE, 3000 m<sup>2</sup> bâtiment + 10000 m<sup>2</sup> aménagements urbains, 10,5 M€, livré en 2012.
- 2006**                    Agence Villea architecture, Nanjing, Chine. Architecte designer
- 2005**                    Agence Anderhalten Architekten, Berlin. Architecte
- Ministère de l'agriculture, l'alimentation et la consommation, Berlin, phase DCE.  
4600 m<sup>2</sup> + 2200 m<sup>2</sup> rénovés, 34.9 M€, livré.

## DISTINCTIONS

- 2020**                    **Lauréat au palmarès de l'Équerre d'argent 2020, catégorie "lieux d'activité"**  
architecte d'exécution, avec LIN architecte mandataire et F.au architecte associé pour la construction du Pôle universitaire interdisciplinaire dédié aux cultures numériques à Nantes.
- 2017**                    **Pyramide d'argent Pays de la Loire**, Lauréat FPI avec Explorations Architecture architecte mandataire pour le projet Ilink, boulevard de la prairie au Duc à Nantes.
- 2011**                    **Nominé au prix de l'équerre d'argent**, chef de projets et direction de travaux chez GPAA pour la construction du nouveau collège 600 Frédéric Mistral en Arles.

## DÎPLOME / FORMATION

2020	Formation Construire en terre crue aujourd'hui Formation Matériaux biosourcés
2019	Formation Archicad, savoir modéliser un projet de bâtiment avec un logiciel BIM 3D
2018	Formation E+C-, vers la RT 2020 - conception bas carbone et à énergie positive Formation Diagnostic architectural et énergétique du bâtiment
2014	Formation OPC (Ordonnancement, Pilotage et Coordination)
2010	Formation Gestion technique et administrative du chantier
2005	Diplôme d'architecte DPLG à L'École Nationale Supérieure d'Architecture de Nantes. <i>La ville imparfaite</i> , sous la direction de Pascal Amphoux, Laurent Devisme et Mathias Hirche
2003-2005	Bourse d'étude du DAAD à la Technische Universität Berlin

## MOYENS

**STATUT** Entreprise individuelle

<b>CHIFFRE D'AFFAIRES</b>	2016	61 021 € HT
	2017	65 240 € HT
	2018	69 121 € HT
	2019	76 669 € HT

**EQUIPE** 1 Architecte fondateur avec plus de 15 ans d'expériences, notamment en conduite de chantier, salué par un premier projet nommé au prix de l'équerre d'argent 2011, et un second lauréat au prix de l'Équerre d'argent 2020, catégorie "lieux d'activité".  
Nous recrutons les forces vives en fonction des besoins, au gré des projets.

**LOCAUX** Siège social :  
32, rue de la ville en pierre  
44000 Nantes

## MOYENS

**MATERIELS** Réseau dropbox permettant l'échange de dossier,  
1 connexion internet fibre optique,  
1 imprimante-photocopieur-scanner A3 laser couleur,  
1 imprimante A4 laser noir et blanc  
  
1 ordinateur portable sous Windows 10  
1 poste fixe HP sous Windows 7  
1 tablette Ipad  
1 vidéoprojecteur portatif haute définition  
1 appareil photo réflex numérique Nikon D700 + PC-E 24mm  
1 mètre laser

**LOGICIELS** Autocad 2018, Sketchup pro 2019,  
Suite Adobe CC2020 : Photoshop, In Design, Illustrator, Acrobat DC  
MS Project (solution de gestion de projets, planning)  
Air bat (solution de suivi de chantier)  
Pack office 365 Business : Word, Excel, PowerPoint, Outlook...



---

## REFERENCES

---

# PÔLE CULTUREL REQUALIFICATION D'UNE HALLE EN ESPACE D'ENSEIGNEMENTS ARTISTIQUES ET ASSOCIATIFS , SABLÉ-SUR-SARTHE (72)

## Chantier en cours

### Programme

Mission de base + Synthèse + Signalétique + OPC + SSI

### Maître d'ouvrage

Communauté de communes de Sablé-sur-Sarthe

### Architecte Mandataire

F.au, Fouquet architecture et urbanisme

### Architecte associé, maîtrise d'oeuvre d'exécution, OPC

Far, Raphaël Fichet Architecte

### Ingénierie

Serba, BET structure

Elogia, BET fluides, SSI

CMB, économiste

Itac, acousticien

### Coût projet

2,3 M€ HT

### Surface

2 620 m<sup>2</sup>

### Performance énergétique

RT 2012

### Approche environnementale

*Préservation du bâti existant (structure bois et maçonnerie, bardage, sol)*

*Ossature bois / Serre bio climatique / Menuiseries extérieures bois / Isolation biosourcée / Habillages intérieurs brique de chanvre et bois / Peinture lait de chaux*



Le projet concerne la requalification d'une halle commerciale en espace de pratiques et d'enseignements artistiques et associatifs.

L'ancienne surface commerciale bâtie en 1995, est constituée d'un corps principal de 40m x 41m x 6,90m de hauteur, d'une enveloppe de bardage acier double peau sur ossature bois lamellé-collé avec toiture terrasse bac acier et étanchéité bitumeuse.

La réponse architectural en rupture avec la demande initiale tire son parti de l'analyse du site, proposant une installation du projet en relation directe avec l'espace public. Le projet prolonge la halle existante jusqu'à la limite foncière de l'avenue de Buckenburg, largement vitrées, et épouse la topographie du terrain en léger dénivelé par un soubassement béton formant assise. Le volume initial est prolongé dans la continuité de l'existant dans une unité de couleur, en jouant subtilement sur la matière et sur le rythme.

A l'intérieur du volume, un jardin d'hiver type serre génère lumière et apports solaires bio-climatiques à la halle, dans laquelle sont disséminés les éléments programmatiques dans un espace généreusement ouvert et proposant des appropriations diverses dépassant les surfaces programme mais avec un coût constant (scène et gradin intérieur, hall d'exposition)





# HABITAT

## RESTRUCTURATION D'UNE MAISON INDIVIDUELLE ANCIENNE, NANTES (44)

Livré en 2020

### Programme

Mission de base + Mobilier

### Maître d'ouvrage

Privé

### Architecte Mandataire, maîtrise d'oeuvre d'exécution

Far, Raphaël Fichet Architecte

### Ingénierie

Serba, BET structure

WattHeure, Fluides,

Far, économise du projet

### Coût projet

150 000 € HT

### Surface

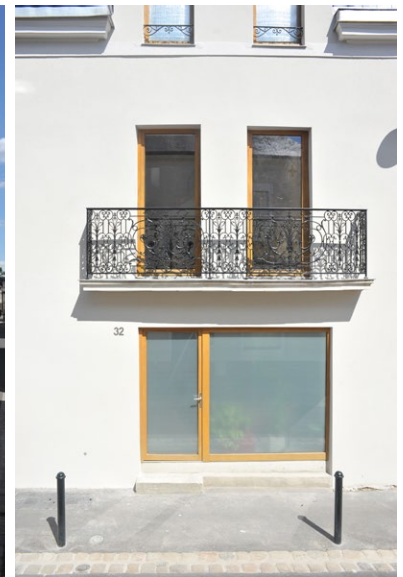
90 m<sup>2</sup> habitable + 20m<sup>2</sup> terrasse + 25m<sup>2</sup> jardin

### Performance énergétique

RT 2012 - Niveau BBC

### Approche environnementale

*Préservation du bâti ancien (mur pierre, plancher bois, serrurerie) / Ossature bois / Menuiseries extérieures bois / Isolation biosourcé / Peinture lait de chaux / Chauffage poêle à bois*



Le bâtiment principal avec son mur de clôture en pierre de 1914, est augmenté d'une extension légère en ossature bois, reconstruite dans le volume d'une extension initiale après-guerre de mauvaise facture. Ce sera l'occasion d'y installer un toit terrasse, surplombant les jardins alentours, doublant au passage la surface extérieure du jardin à rez de chaussée, tout en recherchant la lumière. Le souhait a été d'emblée de conserver et mettre en valeur le bâti ancien avec ses proportions atypiques, et d'intégrer une partie contemporaine. La recherche d'un matériaux à la fois en continuité de ton, et en rupture d'écriture a orienté le choix pour l'aluminium naturel. La couleur chaleureuse des menuiseries en movengui, permet de relier les deux parties dans un tout cohérent.

A l'image d'une maison de vacances, la recherche a été de créer un espace à la fois intime et proposant des prolongements sur l'extérieur, invitant au calme et à la sérénité.







# ENSEIGNEMENT - N6N - QUARTIER DE LA CREATION PÔLE UNIVERSITAIRE INTERDISCIPLINAIRE DEDIE AUX CULTURES NUMERIQUES, NANTES (44)

Livré au 2nd trimestre 2019

*Lauréat au palmarès de l'Équerre d'argent 2020,  
catégorie "lieux d'activité"*

## Programme

Mission de base + Synthèse + Mobilier + Signalétique + 1% artistique

## Maître d'ouvrage

Université de Nantes, DPIL

## Architecte Mandataire

LIN architects

## Architecte associé

F.au, Fouquet architecture et urbanisme

## Architecte d'exécution

Far, Raphaël Fichet Architecte

## Ingénierie

Bollinger & Grohmann, BET structure

Elogia, BET fluides

Execco, économiste

Aïda, acousticien

Casso & associés, SSI

## Coût de construction

7,3M € HT

## Surface

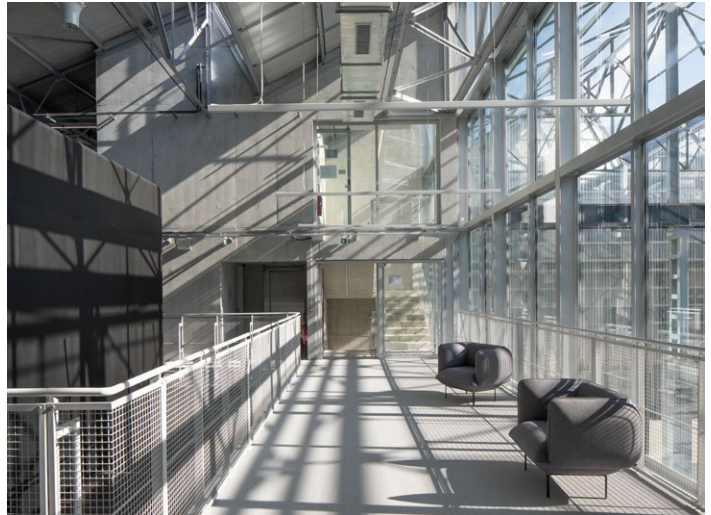
4 000 m<sup>2</sup>

## Performance énergétique

RT 2012

## Approche environnementale

*Préservation et mise en valeur du bâti historique (charpente métallique, planches et ossature béton, maçonnerie, pont roulant), ITE + enduit traditionnel, ventilation naturelle automatisée*



C'est un vide retrouvé qui permet d'accueillir toutes les manifestations, à la nantaise. La halle 6 offre un potentiel de conversion et les conditions de la préservation d'éléments architecturaux signifiants originels : sheds, charpente métallique... Ils sont conservés et mis en lumière. La teinte argentée est une nouvelle peau, c'est une empreinte et un nouvel état. L'édifice devient trace et sculpture en même temps, mémoire et oeuvre inscrite dans le réseau des oeuvres présentées sur l'Île de Nantes. La salle immersive est un volume mystérieux qui flotte dans la nef centrale et la lumière.

L'ensemble des locaux s'organise autour de ce lieu du commun et du partage, les derniers niveaux se glissent sous la charpente métallique laissée apparente. La Halle 6 est un lieu disponible, capable d'évoluer au gré des besoins et des initiatives, au gré des innovations technologiques incessantes. Il est disponible pour accueillir une diversité d'occasions, d'événements, d'innovations... Il invite à l'innovation collective, au jeu collectif.







# ILOT MIXTE MAYFLOWER - PRAIRIE AU DUC, NANTES (44)

Livré en 2019

## Programme

Construction de 60 logements collectifs, bureaux et commerces

## Maître d'ouvrage

Icade

## Architecte Mandataire

ECDM

## Architecte associé

Raum

## Architecte, maîtrise d'oeuvre d'exécution

Far, Raphaël Fichet Architecte pour Raum

## Ingénierie

Egis, BET structure, fluides, économie, OPC

## Coût de construction

4,5m € HT

## Surface

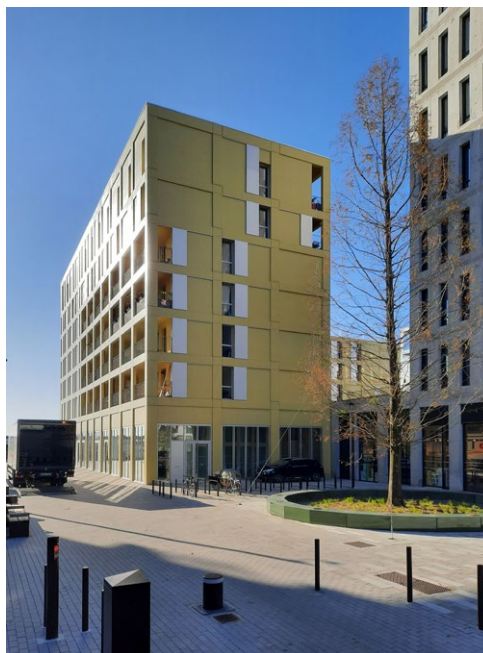
3 005 m<sup>2</sup>

## Performance énergétique

RT 2012

## Approche environnementale

*Loggia Sud / Toiture végétalisée*

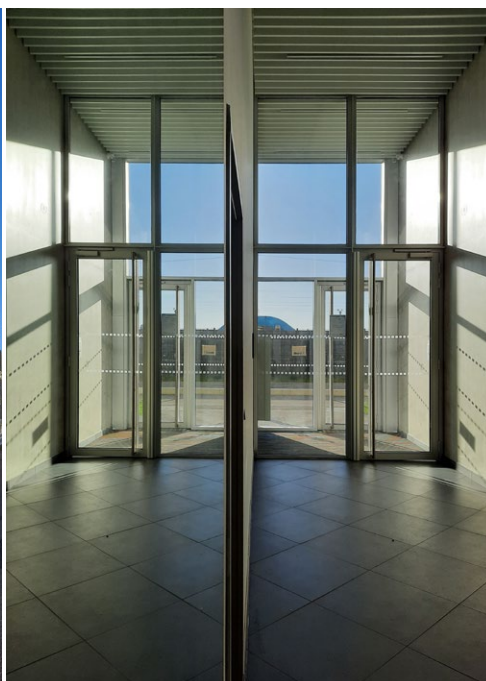


Géométrisé, quantifié, le vide est le matériau prépondérant des façades. Organisé dans une accumulation de cavités, les vides viennent démultiplier la surface des logements par addition de volumes extérieurs ; volumes contenus où l'intimité de chacun est définie et protégée par une trame constructive : mi-balcon, mi-loggia mais assurément surfaces d'extension pour des logements jamais assez grands.

Ces espaces extérieurs généreux, véritables espaces de liberté permettent de démultiplier les surfaces privatives dans une recherche d'harmonie entre un univers urbain et une idée volontaire de la place de la nature dans l'habitat. Les bâtiments sont aussi des principes constructifs, une rationalité géométrique garante d'arbitrage économique en faveur des usages.

L'ensemble du projet propose une déclinaison sobre de façade en béton lasuré de teinte sable. Largement ouvert par des loggias sur la façade Sud, face au futur parc métropolitain, ce principe se décline par un jeu de modénature permettant de garder l'échelle de ces grands percements tout en proposant des ouvertures plus restreintes sur les autres façades.

L'ensemble des éléments de serrurerie (gardes corps, menuiseries extérieures en Rez de Chaussée) est traité en acier galvanisé. Les occultations prévues sur les façades Est, Ouest et Nord sont constituées de panneaux coulissants extérieurs en aluminium anodisé.





## ILOT MIXTE ILINK - PRAIRIE AU DUC, NANTES (44)

Livré en 2018

*Projet Lauréat FPI, Pyramide d'argent Pays de la Loire 2017  
Prix Smart Cities 2018*

### Programme

Construction d'un programme mixte comprenant 105 logements collectifs (dont 30% sociaux), une mini crèche, un théâtre pour enfants, des commerces, des locaux d'activités et un parc de stationnements mutualisé

### Maître d'ouvrage

SCCV I LINK (Quartus, Vinci immobilier, Adim Ouest)  
Harmonie Habitat

### Architecte Mandataire

Explorations Architecture

### Architecte, maîtrise d'oeuvre d'exécution, OPC

Far, Raphaël Fichet Architecte

### Ingénierie

Egis, BET structure  
ITF, BET fluides  
Egis, économiste  
Point d'orgue, acousticien  
D'ici là, paysagiste

### Coût de construction

13,6m € HT

### Surface

4 600 m<sup>2</sup>

### Performance énergétique

RT 2012 -30% - Promotelec

### Approche environnementale

*Isolation renforcée / Béton thermédia / Toiture végétalisée*



Revue AMC n° 275, Article signé Anne-Elisabeth Bertucci

*« Si le macrolot s'est imposé depuis une quinzaine d'années comme outil de fabrication urbaine à grande échelle, les questions se rapportant à l'usage sont de plus en plus prégnantes. Avec l'opération Ilink livrée en novembre 2018 sur l'île de Nantes, l'aménageur Samoa a confié la réalisation d'un macrolot mixte de 22 000 m<sup>2</sup> à un groupement de promoteurs et architectes, avec une « maîtrise d'usage » intégrée dès la phase conception ».*

Le projet Ilink est construit dans le nouveau quartier de la Prairie-au-Duc, entre le parc des Chantiers et la pointe de l'île de Nantes.

La force du projet est d'associer logements, bureaux, commerces et activités et de proposer à ses habitants des solutions adaptées aux nouveaux usages et modes de vie urbains. Réunis autour d'un objectif commun, ses acteurs ont initié un processus de réflexion innovant et collaboratif.

L'association Ilink qui est née de cette démarche a fédéré les futurs usagers. En s'appuyant sur des méthodes inspirées de l'urbanisme participatif (atelier, balades urbaines, chantiers participatifs), le projet a pu se nourrir d'une vision résolument orientée vers l'utilisateur allant jusqu'à mettre en place une expérimentation grandeur nature des espaces partagés et des services qui seront proposés demain dans les bâtiments livrés (une conciergerie, des espaces de coworking, des jardins partagés, des services, etc.).





## LOGEMENTS RUE D'ALLONVILLE - NANTES (44)

Livré en 2017

### Programme

Construction de 26 logements collectifs et 6 maisons individuelles avec jardins privatifs

### Maître d'ouvrage

CIF Coopérative

### Architecte Mandataire

Explorations Architecture

### Architecte, maîtrise d'oeuvre d'exécution, OPC

Far, Raphaël Fichet Architecte

### Ingénierie

Sisba, BET structure

Albdo (devenu SOLAB), BET fluides

Cdlp, économiste

### Coût de construction

2,7m € HT

### Surface

2 450 m<sup>2</sup>

### Performance énergétique

RT 2012

**Projet présenté aux ADC AWARDS 2017**



Le projet se situe au centre-ville de Nantes à proximité du jardin des plantes et de la gare SNCF. La rue d'Allonville présente un tissu de faubourg, marqué sur rue par un bâti continu, composé de petits collectifs (en R+1 à R+4). Au nord de la rue, dans la profondeur des ilots, de nombreuses venelles/voies privées desservent des maisons de ville.

Le parti architectural et urbain du projet s'inscrit dans la continuité de ces figures observées :

- Un immeuble collectif R+4 sur rue aligné avec les bâtiments voisins qui reprend les codes architecturaux des immeubles de faubourg.
- Une venelle desservant l'ensemble de l'opération et particulièrement des logements individuels R+1.

Le projet proposé s'inscrit dans l'esprit, et dans l'échelle d'une architecture de faubourg avec un traitement contemporain de l'ordonnement des baies, des détails de menuiserie. Les éléments en creux ou en retrait (attique et venelle) sont mis en valeur par un bardage bois. L'accent est mis sur la qualité des menuiseries extérieures marquées par un tableau bois saillant qui crée du relief sur des volumes maçonnés en enduit.

### Approche environnementale

Brique Bbio / Menuiseries extérieures bois / Tranchées drainantes / Panneaux photovoltaïques installés en toiture pour l'alimentation de ballons thermodynamiques destinés à la production d'eau chaude sanitaire / Gainselles en châtaigne / Mousseurs économiseurs d'eau







## LOGEMENTS ZAC DES COTEAUX DU VALLON - ORVAULT (44)

Livré en 2015

### Programme

Construction de 29 logements sociaux, répartis en 5 "maisons"

### Maître d'ouvrage

La Nantaise d'Habitation

### Architecte Mandataire

Explorations Architecture

### Architecte, maîtrise d'oeuvre d'exécution, OPC

Far, Raphaël Fichet Architecte

### Ingénierie

Sisba, BET structure

Albdo (devenu SOLAB), BET fluides

Cdip, économiste

### Coût de construction

3m € HT

### Surface

2 300 m<sup>2</sup>

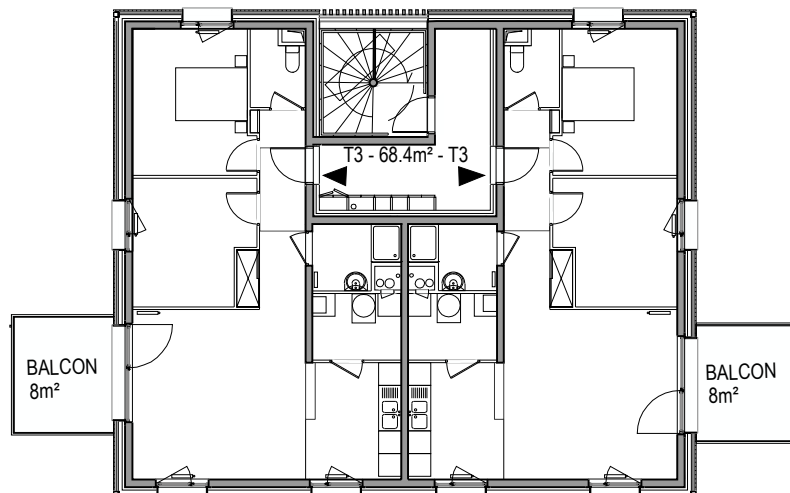
### Performance énergétique

Niveau Effinergie +

### Projet présenté au prix AMO 2016

### Approche environnementale

Isolation renforcée / Bardage douglas prégrisé / Toiture végétalisée / Béton perméable pour sols extérieurs / Cuve enterrée de récupération des eaux



Si le projet bénéficie d'une performance énergétique au-dessus de la norme (label Effinergie +) et d'une matérialité rurale (bardage en douglas), il se démarque surtout d'un point de vue sociétal. La qualité d'habiter à l'échelle de la parcelle est pensée autour du vallon comme espace naturel à préserver. Le stationnement est adossé à la rue, comme un contrefort. Les maisons sont positionnées de manière à créer une perméabilité visuelle entre le haut et le bas du vallon mais aussi à offrir des vues dégagées d'un logement à l'autre en dépit de la densité du bâti. Les maisons sont desservies depuis le cœur d'îlot par un ensemble réticulé de cheminements qui créent un espace de convivialité autour d'une place centrale. L'appropriation de ce lieu est facilitée par la mise à disposition de cabanon privatifs offrant aux habitants un stockage pour leurs vélos ou du matériel de jardin. Tous les logements ont les qualités d'une maison individuelle (orientation sur 3 ou 4 côtés, espace extérieur magnifié) et les avantages d'un petit collectif (services communs). Les séjours dans les niveaux supérieurs se prolongent par de généreux balcons de 9m<sup>2</sup>, offrant à chaque logement une pièce en plus.





## LOGEMENTS ZAC DE LA JAGUERE - REZE (44)

Livré en 2016

### Programme

Construction de 60 logements collectifs et de 12 maisons individuelles avec jardins privatifs

### Maître d'ouvrage

CIF Coopérative

### Architecte Mandataire

Explorations Architecture

### Architecte, maîtrise d'oeuvre d'exécution, OPC

Far, Raphaël Fichet Architecte

### Ingénierie

Iba, BET structure  
Isocrate, BET fluides  
Cdlp, économiste

### Coût de construction

6m € HT

### Surface

5 600 m<sup>2</sup>

### Performance énergétique

RT 2012

**Projet visité par Sylvia Pinel, Ministre du logement en juin 2015 à l'occasion du "Tour de France" de la construction**

### Approche environnementale

Brique Bbio / Toiture végétalisée / Jardins paysagés  
Meuseries extérieures bois / Traitements des eaux de pluie par infiltration / Ganivelles en châtaigner / mousseurs économiseurs d'eau



Les typologies des appartements sont conçues pour offrir une double orientation quel que soit le nombre de pièces (du T1B au T4). Un maximum de logements sont en angle. Le séjour est le plus souvent possible implanté dans un des angles du bâtiment de manière à offrir des échappées visuelles variées et des orientations favorables afin d'optimiser les apports solaires et l'éclairage naturel. Aucun appartement n'est exclusivement orienté au nord.

Les appartements sont pourvus d'un balcon d'angle ou d'une terrasse. Pour augmenter leur valeur d'usage, les balcons sont dimensionnés pour accueillir une table.

Les maisons individuelles sont orientées Sud et desservies au Nord par des venelles piétonnes. Les pièces de vies sont au sud, ouvertes sur le jardin. Les pièces de service sont situées au nord (salles d'eau, cuisine). La cuisine située au nord est ouverte sur le séjour, offrant depuis l'entrée du logement une vue traversante vers le jardin





## ENSEIGNEMENT COLLEGE FREDERIC MISTRAL EN ARLES (13)

Livré en 2011

*Projet nominé au prix de l'équerre d'argent 2011*

### Programme

Construction de locaux d'enseignement générale et technique, d'un restaurant scolaire et ses cuisines, d'un amphithéâtre, d'un gymnase et salles d'activité sportive, d'un plateau sportif extérieur, de 6 logements de fonction.

### Maître d'ouvrage

Conseil Général 13

### Architecte

Gaëlle Péneau Architectes Associés  
Salarié, chef de projet et direction de chantier

### Ingénierie

Beterem, BET structure, fluides et économie

### Coût de construction

17,3 M € HT

### Surface

9 600 m<sup>2</sup>





# GYMNASE COLLEGE FREDERIC MISTRAL EN ARLES (13)

Livré en 2011

*Projet nominé au prix de l'équerre d'argent 2011*

## Programme

Construction d'un gymnase multisports niveau régional de 1260m<sup>2</sup> et de deux salles d'activité sportive de 150m<sup>2</sup> chacune, d'un plateau sportif extérieur de 3000m<sup>2</sup>, et de 5 logements de fonction. Collège 600 de 8031m<sup>2</sup>

## Maître d'ouvrage

Conseil Général 13

## Architecte

Gaëlle Péneau Architectes Associés  
Salarié, chef de projet et direction de chantier

## Ingénierie

Beterem, BET structure, fluides et économie

## Coût de construction

17,3 M € HT

## Surface

9 600 m<sup>2</sup>







# RESTAURANT SCOLAIRE COLLEGE FREDERIC MISTRAL EN ARLES (13)

Livré en 2011

*Projet nominé au prix de l'équerre d'argent 2011*

## Programme

Construction d'une demi-pension : restauration et production  
Collège 600 de 8031m<sup>2</sup>

## Maître d'ouvrage

Conseil Général 13

## Architecte

Gaëlle Péneau Architectes Associés  
Salarié, chef de projet et direction de chantier

## Ingénierie

Beterem, BET structure, fluides et économie

## Coût de construction

17,3 M € HT

## Surface

9 600 m<sup>2</sup>





## MOBILIER BIBLIOTHEQUE, NANTES (44)

Livré en 2016

### Programme

Création de mobilier pour la bibliothèque d'un appartement privé dans un bâtiment classé.  
Réalisation en contre plaqué multipli bouleau autour d'un meuble existant ancien pour le rangement de clés et courriers hôtelier.  
Conception, modélisation, et réalisation in situ.

### Maître d'ouvrage

Privé

### Architecte

Raphaël Fichet Architecte

### Coût de construction

nc

### Surface

70 m<sup>2</sup>





SCRABBLE

Gardons les yeux ouverts. fich

**MOBILIER**  
**CUISINE, NANTES (44)**

Livré en 2016

**Programme**

Création de mobilier pour la cuisine d'un appartement privé dans un bâtiment classé.  
Réalisation en contre plaqué multipli bouleau.  
Conception, modélisation, et réalisation in situ.

**Maître d'ouvrage**

Privé

**Architecte**

Raphaël Fichet Architecte

**Coût de construction**

nc

**Surface**

70 m<sup>2</sup>





**MOBILIER**  
**BIBLIOTHEQUE, LA PLANCHE (44)**

Livré en 2016

**Programme**

Création de mobilier pour la bibliothèque d'une maison individuelle.  
Réalisation en contre plaqué multipli bouleau.  
Conception, modélisation, et réalisation in situ.

**Maître d'ouvrage**

Privé

**Architecte**

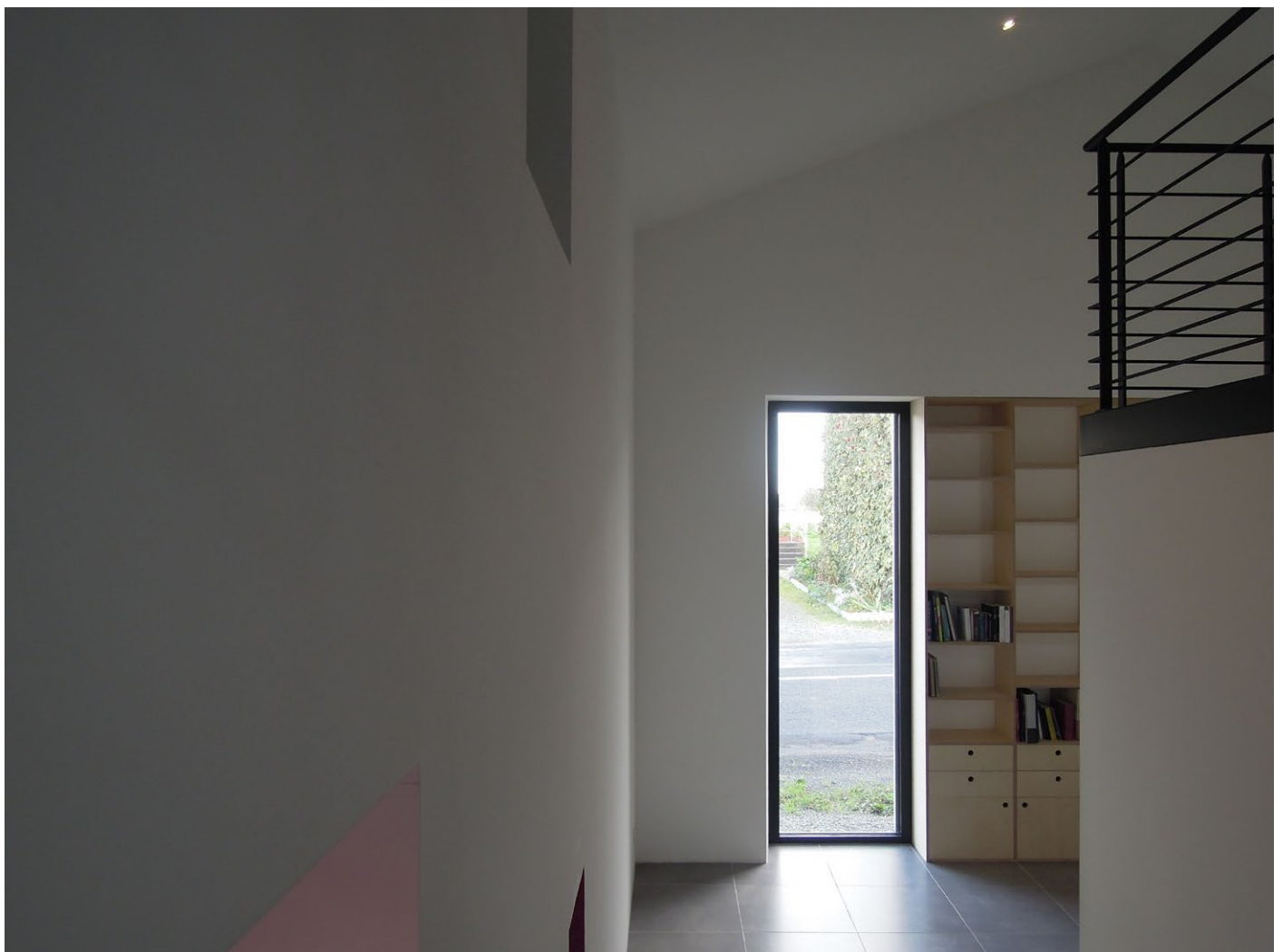
Raphaël Fichet Architecte

**Coût de construction**

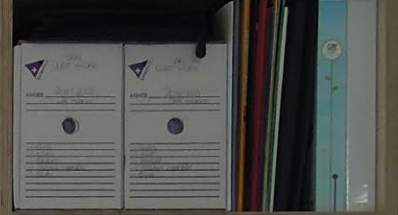
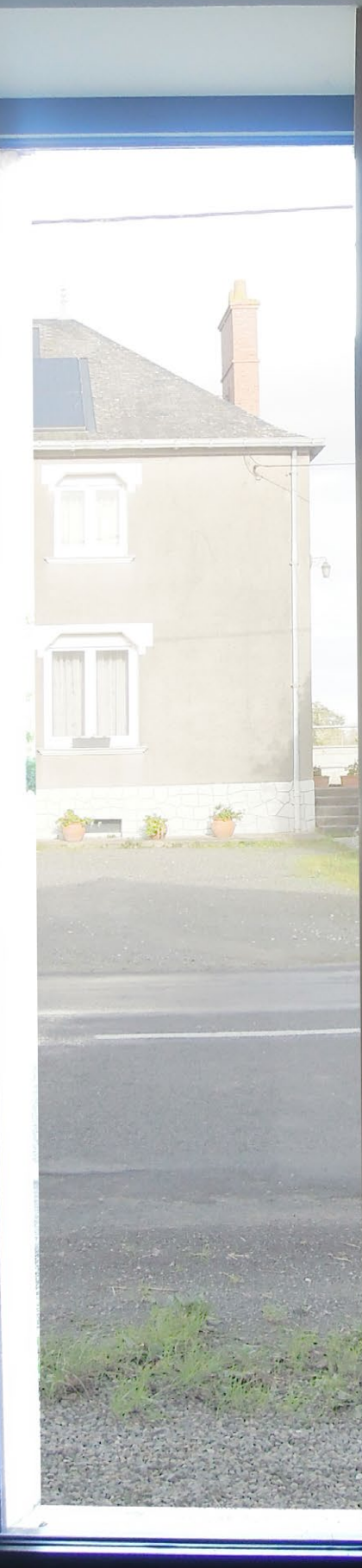
nc

**Surface**

150 m<sup>2</sup>







**MOBILIER**  
**MOBILIER CABANE, LA PLANCHE (44)**

Livré en 2016

**Programme**

Création de mobilier pour la cabane roulante d'enfant d'une maison individuelle.  
Réalisation ossature en tube soudé laqué, habillage en contre plaqué vernis, polycarbonate, poignée cuir.  
Conception, modélisation, et réalisation in situ.

**Maître d'ouvrage**

Privé

**Architecte**

Raphaël Fichet Architecte

**Coût de construction**

nc

**Surface**

150 m<sup>2</sup>





