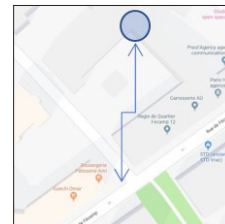




www.pimachine.fr

Siège social: 43, rue Faidherbe - 75011 Paris
Bureaux: 45, rue de Fécamp - 75012 Paris
HALL 22
Sonette: Atelier 22
1^{er} étage porte droite
Téléphone: +33 (0)1 40 04 98 98

Gérant: Matteo EMMER
Portable: +33 (0)6 13 03 56 13
E-adresse: m.emmer@pimachine.fr
Contact: agence@pimachine.fr



MAF Mutuelle
des Architectes
Français
assurances

VOUS AVEZ L'AUDACE. NOUS AVONS L'ASSURANCE

189 boulevard Malesherbes 75856 Paris Cedex 17
SIRET 784 647 348 0074
Tél : 33 (0)1 53 70 30 00 | mail@maf.fr
www.maf.fr

Société d'assurance mutuelle à cotisations variables -
Entreprise régie par le code des assurances

000CF3406 010402005

ATTESTATION D'ASSURANCE

2022

SARL PI MACHINE - ARCHITECTURE DESIGN PAYSAGE
Société d'Architecture

43 RUE FAIDHERBE
75011 PARIS 11
France

Paris, le 01 janvier 2022

Accédez aux éléments de vérification de délivrance de cette attestation en flashant ce code avec votre smartphone (vérifiez dans votre navigateur que vous êtes bien sur la page sécurisée <https://attestation.maf.fr>) ou en vous rendant sur <https://attestation.maf.fr> muni de cette clé de sécurité : 449-837D
La vérification de la concordance des données s'effectue sous votre seul contrôle.

ATTESTATION D'ASSURANCE ARCHITECTE

La société d'assurance soussignée atteste avoir délivré à :

N° d'identification : **262339/B/110**
N° d'inscription national à l'Ordre : **S17506**
Une police N° : **160301/B**

couvrant la responsabilité qui peut être engagée à raison des actes qu'il/elle accomplit à titre professionnel ou des actes de ses préposés du 01/01/2022 au 31/12/2022

N° d'édition d'attestation : **20221031464**

La garantie du contrat s'applique aux opérations réalisées en France métropolitaine et dans les départements d'outre-mer et dont le coût prévisionnel des travaux hors honoraires n'excède pas 30 000 000,00 € hors taxes sous réserve qu'un Contrat Collectif de Responsabilité Décennale bénéficiant à l'adhérent soit souscrit pour les opérations dont le coût prévisionnel des travaux est égal ou supérieur à 20 000 000,00 € hors taxes.

Fait à Paris, le 01 janvier 2022

La Mutuelle des Architectes Français assurances



Attestation d'inscription 2022 Société

Je soussigné, Fabien Gantois, Président de l'Ordre des architectes de la région ILE-DE-FRANCE, atteste que

la EURL d'architecture PI MACHINE - ARCHITECTURE DESIGN PAYSAGE

Dirigée par MATTEO EMMER, ayant pour fonction Gérant

dont l'établissement principal est PI MACHINE - ARCHITECTURE DESIGN PAYSAGE , 43 RUE FAIDHERBE , 75011 PARIS

est inscrite depuis le 23/06/2015 au Tableau de l'Ordre des architectes de la région ILE-DE-FRANCE, sous le n° d'Ordre S17506.

Ce document est établi pour servir et valoir ce que de droit.


Fabien Gantois
Président de l'Ordre des Architectes de la région Ile-de-France
Fait le 04/10/2022

Ce document est établi en fonction des informations qui ont été transmises par l'intéressé. Il est délivré à titre personnel. Il ne peut être divulgué que par l'intéressé, sous sa propre responsabilité.

Ce document atteste de l'inscription à ce jour au tableau de l'Ordre des architectes. Il convient donc, en cours d'année, de vérifier, si besoin, la validité de cette information, directement auprès du conseil régional de l'ordre ou sur le site internet www.architectes.org



SOMMAIRE

AGENCE

Principes	p.04
Equipe	p.05
CV	p.06
Atelier 22	p.07
Moyens	p.08
Missions	p.09

PROJETS ET REFERENCES

Circuler	p.10
<i>Aéroports</i>	p.11-13
Fiches projet	p.15-16
<i>Gares</i>	p.17-25
Fiches projet	p.26-27
<i>Stations de service</i>	p.28
Habiter	p.29
<i>Habitat individuel</i>	p.30-31
Fiches projet	p.32-35
<i>Logement collectif</i>	p.36
Fiches projet	p.37-40
<i>Copropriété</i>	p.41
Fiches projet	p.42-43
Travailler	p.44
<i>Santé</i>	p.45

Fiches projet	p.46
<i>Education</i>	p.47
Fiches projet	p.48-49
<i>Administration</i>	p.50
Fiches projet	p.51-52
Se recréer	p.53
<i>Culture</i>	p.54
Fiches projet	p.55
<i>Sport</i>	p.56
Fiches projet	p.57
<i>Commerce</i>	p.58
Fiches projet	p.59-60

RECHERCHE	p.61
------------------	------

LISTE PROJETS ET REFERENCES	p.62-68
------------------------------------	---------



PRINCIPES

Agence
et
architecture

Nous pensons que l'architecture, qui se traduit par la forme du projet, est le point d'arrivée d'un processus holistique dans lequel différentes figures professionnelles interviennent, apportant des compétences et des besoins parfois opposés.

Nous pensons que le rôle de l'architecte est (aussi) celui de metteur en scène et de solutionneur de problèmes, conscient de la complexité et porteur de simplicité et de synthèse. Nous ne croyons pas en la "signature" morphologique, reconnaissable et rassurante. Nous croyons en la validité typologique des choix de conception en tant que viatique d'une architecture qui résiste à la mode, s'enracinant dans la mutabilité incessante de l'histoire.

Agence
et
commande

Nous mettons toutes nos énergies et nos compétences au service des attentes du maître d'ouvrage, en comprenant, dans le développement du projet, les droits de ceux qui n'ont pas de voix dans les contrats et les réglementations.

Nous respectons les lois et travaillons pour une dialectique saine et constructive avec toutes les parties impliquées dans le processus du projet, qu'il s'agisse d'organes de contrôle, d'administrations publiques ou de personnes privées. Nous refusons tout ordre susceptible de s'opposer aux principes énoncés dans la Déclaration universelle des droits de l'homme et aux impératifs incontournables de durabilité environnementale.

Agence
et
travail

Nous croyons en l'architecture en tant que résultat d'un travail collectif, en l'appréciation et le respect des personnes qui travaillent avec nous pour améliorer, aussi petit soit-il, un fragment du monde dans lequel nous vivons.

Nous sommes convaincus que le fossé qui se creuse de plus en plus dans la répartition des revenus est un modèle inacceptable. C'est pourquoi nous établissons que la plus haute rémunération au sein de l'agence ne dépasse pas, sur une base mensuelle, dix fois la plus basse, indépendamment du niveau de qualification.

Agence
et
profits

Dans le cadre de la recherche d'un modèle économique d'entreprise qui, même modeste, puisse représenter un modèle de développement durable, nous établissons qu'une partie des profits de l'activité de l'agence, au net des impôts et des charges, est destinée aux associations, organisations, fondations opérant dans le domaine humanitaire; tout cela chaque année, en fonction du résultat de l'agence et selon un choix démocratique pratiqué au sein de notre structure.

Agence
et
recherche

Nous croyons que la profession et la recherche doivent s'alimenter mutuellement pour proposer des projets technologiquement actualisés et non triviaux, dotés d'une imprudence rationnelle et d'un pragmatisme visionnaire.

Nous pensons qu'offrir un point de vue en conception inattendu au maître d'ouvrage, loin des clichés et des solutions préétablies, est l'une des tâches de notre travail, dans la conviction que cela apporte une valeur ajoutée concrète et quantifiable au projet réalisé.

EQUIPE



PI Machine – Architecture Design Paysage est une agence d'architecture née en 2015 en réunissant, après des parcours professionnels riches et variés, trois amis architectes, Marta Rossi, Massimiliano Botti et Matteo Emmer, qui avaient pu expérimenter et consolider leurs affinités respectives quand, étudiants à l'Institut Universitaire de Venise, avaient pu partager plusieurs projets de concours.

A eux s'est ajouté Pierangelo Caramia, architecte designer expérimenté exerçant à Paris depuis 30 ans. L'ambition de l'agence est d'intégrer pratique du projet et recherche traversant les limites entre les disciplines pour les enrichir en gardant une relation permanente avec la réalité du marché (faisabilité technique et financière des concepts proposés).

La variété et l'étendu des compétences du groupe permettent de réaliser une large palette de commandes, en garantissant une haute qualité du projet ainsi que le respect rigoureux du planning et de l'enveloppe financière.

Dans ce cadre, la commande des particuliers constitue un défi central dans l'action de l'agence, pour les enjeux majeurs que cette échelle d'intervention comporte dans la régénération urbaine, axe de réflexion constant de l'équipe.



Massimiliano Botti
Architecte
OdA SA n. 2528 (PD-IT)
m.botti@pimachine.fr
-



Marta Rossi
Architecte
-
m.rossi@pimachine.fr
+33 (0)6 28 32 58 87



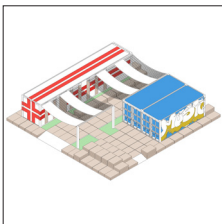
Matteo Emmer
Architecte
OdA n. 049297 (IdF-FR)
m.emmer@pimachine.fr
+33 (0)6 13 03 56 13



Pierangelo Caramia
Architecte Designer
OdA n. 036329 (IdF-FR)
p.caramia@pimachine.fr
+33 (0)6 11 69 54 28

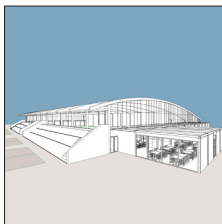


CV



Massimiliano Botti

(Udine, 1971)
Architecte, diplômé à l'Ecole d'architecture de Venise (IUAV) et Docteur en recherche, il a enseigné de 2007 à 2020 à l'Université de Brescia, Italie. Il a de nombreuses publications à son actif, des participations à des compétitions internationales et des projets personnels, en tant qu'associé et en collaboration avec des cabinets d'architectes italiens et étrangers. Il s'occupe des différentes phases, de la conception à l'exécution jusqu'à suivi des travaux.



Marta Rossi

(Venise, 1971)
Architecte, diplômée à l'Ecole d'architecture de Venise (IUAV), participe, comme première expérience professionnelle, au projet 1er classifié pour le Schéma Directeur de la ville de Crotona (Italie) avec l'agence Dinale e Rignot; elle se transfère à Paris en 2000, où travaille pour le Bureau de paysages de Alexandre Chemetoff avant de se consacrer principalement aux aéroports, notamment pour Aéroports de Paris. Spécialiste BIM pour les grands projets.



Matteo Emmer

(Rome, 1971)
Architecte, diplômé à l'Ecole d'architecture de Venise (IUAV), inscrit depuis 2004 à l'Ordre des architectes IdF. En 2007 il est associé cofondateur de l'agence Collectif 07, partner privilégié pour le développement des aéroports pour ADP, en 2015 il fonde PI Machine et travaille sur des missions d'AMO dans le suivi architectural du projet du Grand Paris Express. Membre de la Compagnie des Architectes de Copropriété et du CA de l'association Architectes & Particuliers, travaille aussi pour l'Ambassade et Consulat d'Italie.



Pierangelo Caramia

(Caranna, 1957)
Architecte, diplômé à l'Ecole d'architecture de Florence. Activité de design en Italie, en France, au Japon. Cofondateur du mouvement boldiste. Projets d'architecture et d'architecture d'intérieurs en Italie, France, Russie, Belgique, Angleterre et États-Unis. Professeur à l'Ecole Européenne d'Art de Bretagne à Rennes, France depuis 1990. Professeur à l'Ecole Supérieure d'Art Moderne de Paris depuis 2007.



ATELIER22

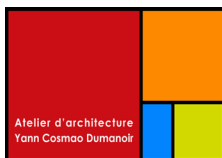
ATELIER 22
ARCHITECTES



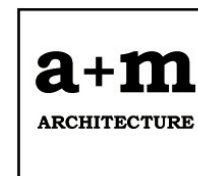
Robert BERNARD SIMONET et Matteo EMMER, gérant de PI MACHINE, ont constitué en 2018, avec les architectes Yann COSMAO DUCOMOIR et Andrea MAVER, gérant de A+M Architecture, la Société Civile de Moyens «Atelier22», via laquelle ils partagent les mêmes locaux. L'architecte Caterina CARRER a intégré la société en 2019.

Cette condition préalable, issue de leurs affinités professionnelles, leur a permis d'entreprendre des efficaces démarches communes et de se constituer dans le temps comme véritable groupement de maîtrise d'œuvre, à géométrie variable selon les exigences de chaque commande spécifique, avec les capacités pour répondre à un large éventail de missions.

L'échange mutuel au quotidien sur leurs projets et chantiers respectifs permet de multiplier constamment la pertinence des réponses professionnelles, ceci dans un cadre se rapprochant à un «laboratoire» d'architecture.



ROBERT
BERNARD
SIMONET
ARCHITECTE D.P.L.G.



MOYENS

Locaux

14 postes de travail
Salle de réunion (12 postes)
Kitchenette
Local archives
Espace maquettes
Toilettes

Bureaux de 180 m² au total

Outils matériels

7 postes CAO (AutoCAD) - 2 postes rendu PC
PC sous Windows en réseau Serveur
1 imprimante réseau Laser / photocopieur
quadrichromie CANON C5535
1 imprimante couleur A3 Epson
1 traceur A0 couleur HP Designjet 5500 PS
3 télémètres
1 vidéoprojecteur Epson
2 appareils photo Canon

Outils immatériels

Logiciels bureautique: Word, Excel, PowerPoint,
Suite LibreOffice
Logiciels CAO: AUTOCAD, DRAFTSIGHT, REVIT
Abonnement AMC
Abonnement Batiprix
Abonnement REEF Integral du CSTB
Abonnement BatiCCTP du CSTB

MISSIONS

Maitrise d oeuvre

Par la forte expérience de ses membres l'agence peut répondre à une large palette de missions de maîtrise d'œuvre: l'habitude aux grands projets s'accompagne au goût pour la petite mais significative intervention, la recherche théorique alimente la pratique professionnelle et vice versa et la conviction de la porosité des limites entre disciplines différentes (architecture, design, paysage) permet de proposer, pour chaque maître d'ouvrage nous confiant un projet, un parcours spécifique fait de professionnalisme et rigueur mais aussi de découverte et ouverture à l'inattendu nécessaire. Le BIM, en fonction de la taille du projet, est intégré à la démarche.

Assistance à la maîtrise d oeuvre

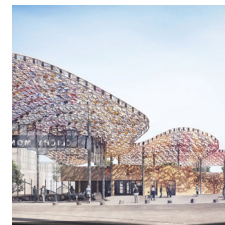
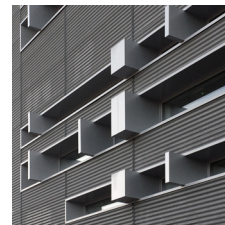
Dans l'assistance à la maîtrise d'œuvre, on peut inclure aussi la maîtrise d'œuvre d'exécution: convaincus que l'architecture est le résultat d'un travail collectif et nécessaire à la société, pour des projets d'envergure, nous mettons à disposition de nos confrères et consœurs nos compétences pour collaborer à la conception et/ou le suivi du chantier; la longue pratique d'études et du chantier nous permettant d'identifier les éventuels points de faiblesse des deux phases et donner notre apport pour le suivi de la bonne route. La confiance plus que décennale donnée par Aéroports de Paris à deux des membres de l'agence peut constituer une référence pour la mission en objet.

Assistance à la maîtrise d ouvrage

Ayant comme référence de départ, en tant que AMO, le travail de deux ans et demi pour le Grand Paris Express au sein du Groupement Artemis sur l'architecture de 54 des 68 futures gares de metro, l'agence se propose pour piloter tout projet pour le compte du Maître d'Ouvrage, l'aider dans la rédaction et évolution de son programme et dans le choix des acteurs sur l'opération spécifique, le conseiller sur les aspects d'organisation, budgétaires et de planification. L'agence compte aussi sur un réseau de professionnels dont les compétences complémentaires sur des lots techniques à haute spécialisation permet de constituer une équipe répondant de façon complète aux attentes du Maître d'Ouvrage.

Synthese

Quand elle n'est pas «oubliée», cette mission est souvent confiée à une entreprise générale, pas forcément ayant à coeur la défense des exigences de l'architecture. Souvent donc, entre la conception et la réalisation d'un ouvrage, nous devons constater un décalage déprimant, par son caractère presque définitif aussi: pour éviter tout ça, nous sommes, au contraire, partisans du fait que la résolution des conflits spatiaux des réseaux techniques en fonction de l'image architecturale souhaitée soit une mission à confier spécifiquement à des architectes, avec l'expérience, l'envie et l'habitude nécessaire pour ce type de mission.



CIRCULER

Aéroports

R

R

R

Gares

E

L

E

Stations
Services

A

V

E

T

A

C

H

T

S



Aéroports



○ Aérogare de Saint Martin Grand Case
2013
Saint-Martin, Guadeloupe (FR)



△ PIF CDG T2F
* 2010-2012
// Roissy (FR)



△ Sanitaires CDG T1
* 2010-2011
Roissy (FR)



△ Liaison A-C CDG T2
* 2008-2012
Roissy (FR)



△ Module P CDG T2
2005-2007
Roissy (FR)



△ Linéaire CDG T1
* 2009-2012
Roissy (FR)



△ Jetée CDG T2
2006-2008
Roissy (FR)

1

2

3

4

5

6

7

Architectes:

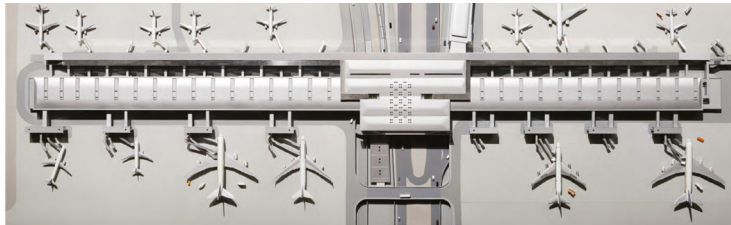
1. Collectif 07
2. Aéroports de Paris
3. Aéroports de Paris
4. Aéroports de Paris
5. Aéroports de Paris
6. Aéroports de Paris
7. Aéroports de Paris

Missions:

- Maîtrise d'oeuvre
- △ Assistance à la MOE
- Assistance à la MOA
- // Synthèse
- * Pour Collectif 07



Aéroports



△ Satellite 3 CDG T2
* 2000-2007
Roissy (FR)



△ Terminal Hajj Aéroport de Jeddah
* 2008-2009
Jeddah (Arabie Saoudite)



△ Linéaire 2E-2F T2
* 2010-2012
Roissy (FR)



△ Parc X Bato CDG T2
* 2008
Roissy (FR)



△ Blocs sanitaires Orly Sud
* 2012-2015
Orly (FR)

1

2

3

4

5

Architectes:

1. Aéroports de Paris
2. ADP-i
3. Aéroports de Paris
4. Aéroports de Paris
5. Aéroports de Paris

Missions:

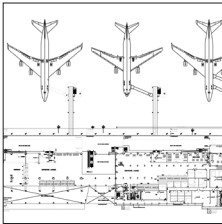
- Maîtrise d'oeuvre
- Assistance à la MOE
- Assistance à la MOA
- // Synthèse
- * Pour Collectif 07



Aéroports



△ International Airport of Hanthawaddy
* 2013
Hanthawaddy (Birmanie)



△ Airport of Yangon
* 2013
Yangon (Birmanie)



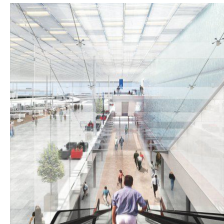
○ Terminal MP2
* 2012
Marseille (FR)



△ Passerelle A380
* 2009
Roissy (FR)



△ Hangar H1 CDG
* 2009-2011
Roissy (FR)



△ Orly One Roof
* 2012-2017
Orly (FR)



△ Salon 200 CDG
* 2012-2014
Roissy (FR)

1

2

3

4

5

6

7

Architectes:

1. Vinci Airport
2. Vinci Airport
3. Collectif 07
4. Aéroports de Paris
5. Aéroports de Paris
6. Aéroports de Paris
7. Aéroports de Paris

Missions:

- Maîtrise d'oeuvre
- △ Assistance à la MOE
- Assistance à la MOA
- // Synthèse
- * Pour Collectif 07



Aéroports



Aérogare de Saint-Martin Grand Case

2013 / Guadeloupe - France d'outre-mer

Maître d'ouvrage:	SESMA
Maître d'œuvre:	SNC Lavalin (mandataire) / Collectif 07
Type de mission:	MOE / Phases: APD-PRO-ACT-VISA-AOR
Surface:	2.500 m ²
Budget HT tvx:	NC
Localisation:	Guadeloupe / France d'outre-mer
État:	Etude
Équipe:	Matteo EMMER codirecteur agence, architecte en chef Massimiliano BOTTI architecte Sylvia GHIPPONI architecte Francesco ISABELLA architecte Marta ROSSI architecte

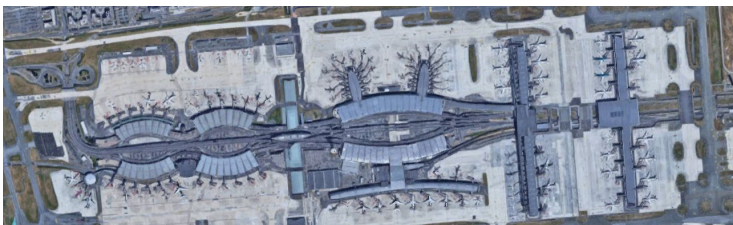
Le projet a comme objet la rénovation et l'extension de l'Aérogare de Saint Martin Grand Case et, en parallèle, la démolition et nouvelle implantation du bâtiment destiné au Service de Sauvetage et de Lutte contre l'Incendie des Aéronefs (SSLIA).

Le premier constat a donc été celui de la nécessité de valoriser les trois espaces principaux de l'Aérogare: la Salle Embarquements, la Salle Enregistrement et la Salle Arrivées, en adoptant des stratégies communes et spécifiques à la fois. Les trois salles, considérées comme des véritables pièces dans une grande maison («gran kaz» en créole), chacune surmontée d'une toiture particulière, ont été libérées de toute superfétation en faisant coïncider le périmètre de base de leurs couvertures avec leur surface.

Le bâtiment du SSLIA comprend aussi la tour de contrôle de l'aéroport.



Aéroports



Centralisation des PIF CDG T2F

2010-2012 / Roissy - France



Maître d'ouvrage:

Aéroports de Paris

Maître d'œuvre:

Aéroports de Paris

Type de mission:

Ass. à la MOE / Phases: APS-DPC-PRO-VISA-DET

Surface:

2.550 m²

Budget HT tvx:

7.500.000 euros

Localisation:

Roissy / IDF, France

État:

Réalisé

Équipe:

Matteo EMMER codirecteur agence, architecte en chef
Alain DOLLE' architecte
Ergun KESENCI architecte
Francesco ISABELLA architecte
Mario ESPOSITO graphiste

PIF: Poste Inspection Filtrage

La centralisation des PIF répond au double besoin de regrouper les PIF disséminés au niveau Départ du T2F pour optimiser les ressources en agents de sûreté et améliorer la fluidité du contrôle à partir d'une meilleure organisation des files d'attente.

La centralisation des PIF consiste à créer une zone dégagée des équipements et services entre les files 16/17 et 21/22 du terminal 2F sur laquelle se disposent 14 PIF en double ligne, conformément aux prescriptions «Schengen».

La proposition architecturale se concrétise dans la monumentalisation de cette entrée à l'espace réservé aux voyageurs via trois piles en pierre acrylique soutenant un auvent.



Aéroports



Linéaire CDG T1
2009-2012 / Roissy - France

Maître d'ouvrage: Aéroports de Paris
Maître d'œuvre: Aéroports de Paris
Type de mission: Ass. à la MOE / Phases: APS-DPC-PRO-VISA-DET
Surface: 20.000 m²
Budget HT tvx: 20.000.000 euros
Localisation: Roissy / IDF, France
État: Réalisé
Équipe: Matteo EMMER codirecteur agence, architecte en chef
Davide CUMINI architecte
Francesco ISABELLA architecte
Marta ROSSI architecte

Le réaménagement du linéaire routier de CDG1 termine la grande campagne de rénovation du terminal lancée en 2003, afin de permettre un meilleur accueil des voyageurs.

Les espaces et les flux sont à gérer entre les véhicules légers des particuliers, les bus et les taxis.

Le besoin est de clarifier ces espaces, de protéger et favoriser les déplacements des piétons une fois arrivés du côté de la dépose minute.

L'opération se caractérise par la gestion des voies des véhicules, mais aussi par les réaménagement des sas d'entrée exprimés par de nouveaux cubes en verre, des sanitaires mutualisés dont l'enveloppe est redéfinie en parois réfléchissantes et le traitement du sol "narratif" en béton engravé.



Gares



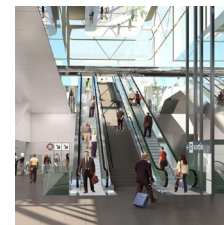
□ Vitry Centre
* 2016-2018
Vitry-sur-Seine (FR)



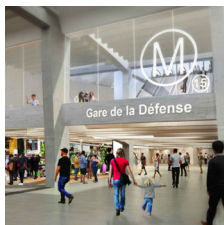
□ Champigny Centre
* 2016-2018
Champigny-sur-Marne (FR)



□ Noisy-Champs
* 2016-2018
Champs-sur-Marne (FR)



□ Villejuif L. Aragon
* 2016-2018
Villejuif (FR)



□ La Défense
* 2016-2018
Puteaux (FR)



□ Bécon-les-Bruyères
* 2016-2018
Courbevoie (FR)



□ Pont de Sèvres
* 2016-2018
Boulogne-Billancourt (FR)

1

2

3

4

5

6

7

Architectes:

1. King-Kong
2. Richez Associés
3. Agence Duthilleul-Arep
4. Philippe Gazeau
5. Wilmotte & A.
6. Jean-Paul Viguier & A.
7. Agence Duthilleul-Arep

Missions:

- Maîtrise d'oeuvre
- △ Assistance à la MOE
- Assistance à la MOA
- // Synthèse
- * Pour le GPT Artemis (Grand Paris Express)



Gares



Vert de Maisons
* 2016-2018
Maison - Alfort (FR)



Les Ardoines
* 2016-2018
Vitry-sur-Seine (FR)



Saint-Maur Créteil
* 2016-2018
Saint-Maur (FR)



Bobigny P. Picasso
* 2016-2018
Bobigny (FR)



Mairie d'Aubervilliers
* 2016-2018
Aubervilliers (FR)



Pont de Bondy
* 2016-2018
Bondy (FR)



Arcueil-Cachan
* 2016-2018
Arcueil (FR)

1

2

3

4

5

6

7

Architectes:

1. Valode & Pistre
2. Valode & Pistre
3. ANMA
4. Brenac Gonzales & A.
5. Grimshaw Architects
6. BIG / Silvio d'Ascia
7. Ar-Thème Associés

Missions:

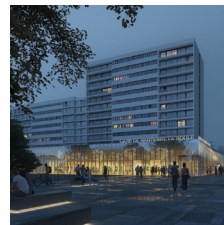
- Maîtrise d'oeuvre
- Assistance à la MOE
- Assistance à la MOA
- // Synthèse
- * Pour le GPT Artemis (Grand Paris Express)



Gares



□ Nanterre La Folie
* 2016-2018
Nanterre (FR)



□ Nanterre La Boule
* 2016-2018
Nanterre (FR)



□ Bois-Colombes
* 2016-2018
Bois-Colombes (FR)



□ Fort d'Aubervilliers
* 2016-2018
Aubervilliers (FR)



□ Stade de France
* 2016-2018
Saint-Denis (FR)



□ Drancy-Bobigny
* 2016-2018
Drancy (FR)



□ Rueil-Suresnes Mont Valérien
* 2016-2018
Suresnes (FR)



□ Chatillon Montrouge
* 2016-2018
Châtillon (FR)

1 2 3

4 5

6 7 8

Architectes :

1. Architecture Studio
2. Agence Search
3. Jean-Paul Viguier & A.
4. Grimshaw Architects
5. Bordas+Peiro
6. Brenac Gonzales & A.
7. Architecture Studio
8. Périphériques architectes

Missions:

- Maîtrise d'oeuvre
- △ Assistance à la MOE
- Assistance à la MOA
- // Synthèse
- * Pour le GPT Artemis (Grand Paris Express)



Gares



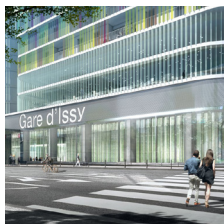
□ Bry-Villiers-Champigny
* 2016-2018
Villiers-sur-Marne (FR)



□ Rosny-Bois-Perrier
* 2016-2018
Rosny-sous-Bois (FR)



□ Créteil l'Echat
* 2016-2018
L'Echat (FR)



□ Issy RER
* 2016-2018
Issy (FR)



□ Bondy
* 2016-2018
Bondy (FR)



□ Fort d'Issy Vanves
* 2016-2018
Champs-sur-Mame (FR)



□ Bagneux
* 2016-2018
Bagneux (FR)

1

2

3

4

5

6

7

Architectes:

1. Richez Associés
2. Vezzoni & Associés
3. ANMA
4. Brunet Saunier
5. Scape/Offscape
6. Philippe Gazeau
7. Atelier Barani

Missions:

- Maîtrise d'oeuvre
- △ Assistance à la MOE
- Assistance à la MOA
- // Synthèse
- * Pour le GPT Artemis (Grand Paris Express)



Gares



□ La Courneuve Six Routes
* 2016-2018
La Courneuve (FR)



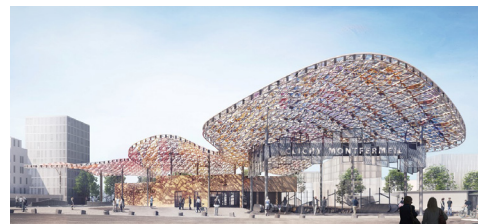
□ Aulnay
* 2016-2018
Aulnay-sous-Bois (FR)



□ Sevrans Beaudottes
* 2016-2018
Sevrans (FR)



□ Sevrans-Livry
* 2016-2018
Sevrans (FR)



□ Saint-Denis Pleyel
* 2016-2018
Saint-Denis (FR)



□ Le Bourget RER
* 2016-2018
Le Bourget (FR)



□ Chelles
* 2016-2018
Chelles (FR)

1 2 3

4 5

6 7

Architectes:

1. Chartier Dalix
2. Beckmann N'Thépée
3. Agence Duthilleul-Arep
4. Agence Duthilleul-Arep
5. Kengo Kuma & A.
6. Elizabeth de Portzamparc
7. Atelier Schall

Missions:

- Maîtrise d'oeuvre
- △ Assistance à la MOE
- Assistance à la MOA
- // Synthèse
- * Pour le GPT Artemis (Grand Paris Express)



Gares



Le Blanc-Mesnil
* 2016-2018
Le Blanc-Mesnil (FR)



Clichy Montfermeil
* 2016-2018
Montfermeil (FR)



Le Bourget Aéroport
* 2016-2018
Le Bourget (FR)



Triangle de Gonesse
* 2016-2018
Gonesse (FR)



Aéroport CDG
* 2016-2018
Roissy (FR)



Le Mesnil-Amelot
* 2016-2018
Mesnil-Amelot (FR)



Parc des Expositions
* 2016-2018
Villepinte (FR)

1 2

3 4 5

6 7

Architectes:

1. Berranger & Vincent
2. EMBT / Bordas+Peiro
3. Atelier Novembre
4. Atelier Novembre
5. Benthem Crowell
6. Explorations
Architecture
7. Dietmar Feichtinger

Missions:

- Maîtrise d'oeuvre
- Assistance à la MOE
- Assistance à la MOA
- // Synthèse
- * Pour le GPT Artemis
(Grand Paris Express)



Gares



Massy Opéra
* 2016-2018
Massy (FR)



Palaiseau
* 2016-2018
Palaiseau (FR)



Orsay GIF
* 2016-2018
Orsay (FR)



Aéroport d'Orly
* 2016-2018
Orly (FR)



Antony-Pôle
* 2016-2018
Antony (FR)



Satory
* 2016-2018
Versailles (FR)



Versailles Chantiers
* 2016-2018
Versailles (FR)

1 2 3

4 5

6 7

Architectes:

1. Atelier 2/3/4
2. Richez Associés
3. Benthem Crowell / Atelier Novembre
4. ADP
5. Atelier 2/3/4
6. Vezzoni & Associés
7. Dietmar Feichtinger

Missions:

- Maîtrise d'oeuvre
- Assistance à la MOE
- Assistance à la MOA
- // Synthèse
- * Pour le GPT Artemis (Grand Paris Express)



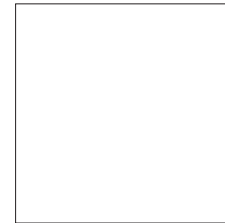
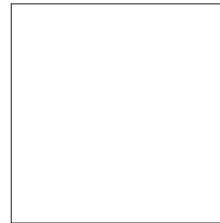
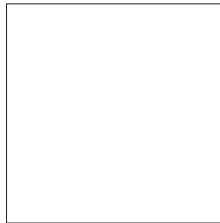
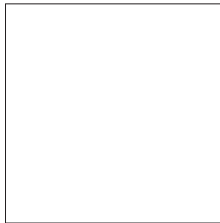
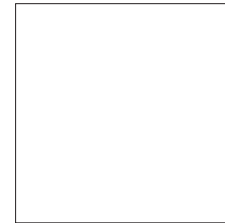
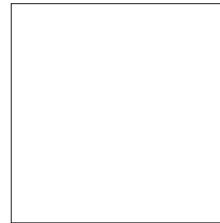
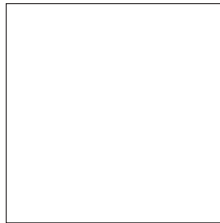
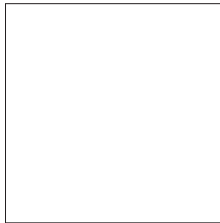
Gares



□ Saint-Cloud
* 2016-2018
Saint-Cloud (FR)



□ CEA Saint-Aubin
* 2016-2018
Saint-Aubin (FR)



1

2

Architectes:

1. Architecture Studio
2. Benthem Crowel / Atelier Novembre

Missions:

- Maîtrise d'oeuvre
- △ Assistance à la MOE
- Assistance à la MOA
- // Synthèse
- * Pour le GPT Artemis (Grand Paris Express)

Gares

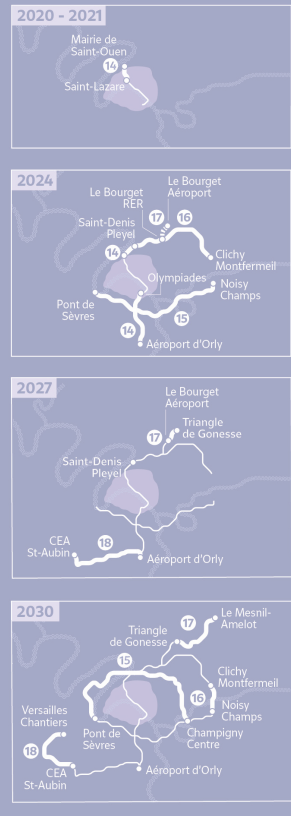
Le Grand Paris Express est actuellement le plus grand projet urbain en Europe: 200 km de lignes automatiques et 68 gares pour une imposante transformation de la métropole avec horizon 2032. Au prolongement de la ligne 14 s'ajouteront quatre nouvelles lignes; avec les projets urbains qui vont s'accompagner le mode de vie des Franciliens est destiné à s'améliorer de façon décisive, la nouvelle mobilité étant porteuse d'égalité de chances, avec une métropole élargie et respectueuse de l'environnement. 37 agences d'architecture ont été appelées pour donner forme aux nouvelles gares suivant la Charte d'architecture mise au point par l'architecte J. Ferrier. Artemis a suivi, en tant que AMOG, les lignes 15, 16 et 17.

Grand Paris Express

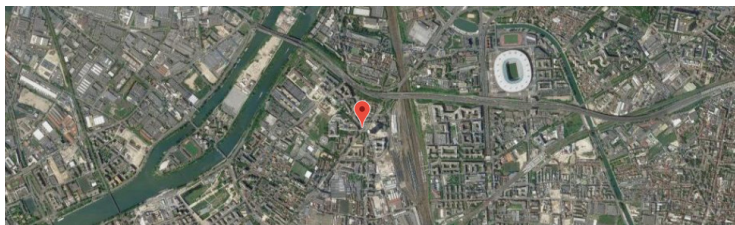
2016-2018 / Ile de France - France



Calendrier de mises en service



Gares



Gare du Grand Paris Express - Ligne 16 - Saint Denis-Pleyel

2016-2018 / Saint-Denis - France

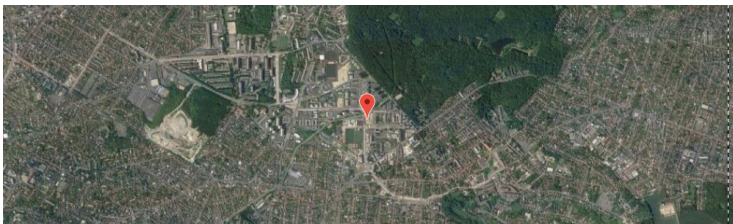
Maître d'ouvrage:	Société du Grand Paris
Maître d'œuvre:	Kengo Kuma & Associés / BET Egis
Type de mission:	AMOG
Surface:	NC
Budget HT tvx:	NC
Localisation:	Saint-Denis / IDF, France
État:	En cours
Équipe:	PI Machine - Matteo EMMER
	Au sein du Groupement Artemis: application et évolution de la Charte d'architecture pour les 68 gares du Grand Paris Express

Cette architecture est une des neuf gares emblématiques du Grand Paris, elle est le point d'intersection de bien 4 lignes de métro (14-15-16-17).

La gare permet de relier les deux parts de la ville coupée par le vaste réseau ferroviaire se déployant de gare du Nord; la composition des espaces vise une anti monumentalité, pour se définir plutôt comme une extension des espaces publics à plusieurs niveaux, dans un mouvement ascendant en spirale. La gare contient aussi un volume destiné à des activités culturelles qui pourra dynamiser le quartier de Pleyel.



Gares



Gare du Grand Paris Express- Ligne 16 - Clichy Montfermeil
2016-2018 / Montfermeil - France

Maître d'ouvrage:	Société du Grand Paris
Maître d'œuvre:	EMBT avec Bordas et Peiro / BET Egis
Type de mission:	AMOG
Surface:	NC
Budget HT tvx:	NC
Localisation:	Montfermeil / IDF, France
État:	En cours
Équipe:	PI Machine - Matteo EMMER Au sein du Groupement Artemis: application et évolution de la Charte d'architecture pour les 68 gares du Grand Paris Express

La gare, une des neuf gares emblématiques du Grand Paris, est située à la frontière des deux petites villes de banlieue: Clichy-sous-Bois et Montfermeil et constituera un important pôle de connexion du réseau de métro (elle se situe sur la future ligne 16) avec les nouvelles lignes de tramway et de bus.

L'élément marquant est caractérisé par la toiture en pergola dont les motifs et couleurs sont originaires de l'Afrique: ceci dans la recherche d'une nouvelle identité pour les habitants.

A l'intérieur de la gare les panneaux colorés de la pergola recouvrent la forme organique du vide accompagnant les passagers dans la descente au quai.



Stations de service



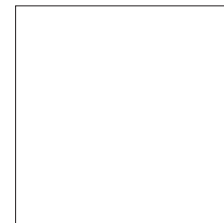
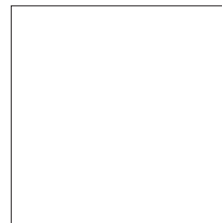
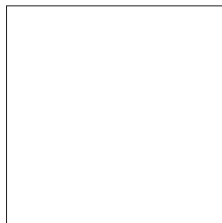
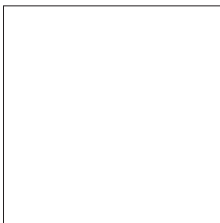
○ Aire de Service Latitude 45
* 2011-2012
Valence (FR)



○ Aire de Service Poulet de Bresse
* 2012
Dommartin-les-Cuiseaux (FR)



○ Aire de Service Lyon-Montluel
* 2013
Dagneux (FR)



1

2

3

Architectes:

1. Collectif 07
2. Collectif 07
3. Collectif 07

Missions:

- Maîtrise d'oeuvre
- △ Assistance à la MOE
- Assistance à la MOA
- // Synthèse
- * Pour Collectif 07



HABITER

CIRCULE

Habitat
individuel

TRAVAILLE

SERRE

Logements
collectifs

Copropriété



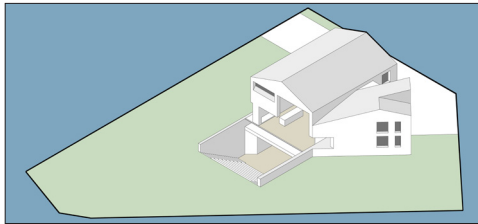
Habitat individuel



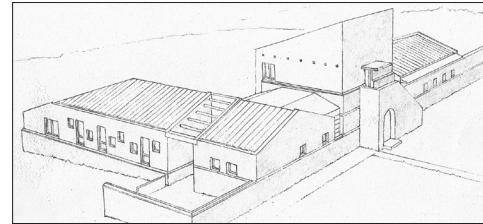
○ Maison MNLL
2016-2019
Rueil Malmaison (FR)



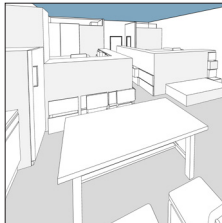
○ Extension CLA
2019
Bougival (FR)



○ Maison ADF
2016
Les Loges en Josas (FR)



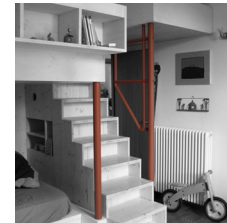
○ Resort Poggio di Santa Giulia
2010-2011
Orvieto (IT)



○ Appartement SMMR
2018
Paris (FR)



○ Maison CV
2007-2011
Mestre (IT)



○ Maison DK
2010
Bologna (IT)

1

2

3

4

5

6

7

Architectes:

1. PI Machine
2. PI Machine
3. PI Machine
4. SMAA
5. PI Machine
6. SMAA
7. SMAA

Missions:

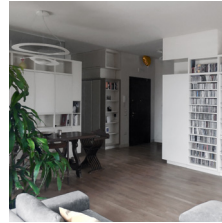
- Maîtrise d'oeuvre
- △ Assistance à la MOE
- Assistance à la MOA
- // Synthèse



Habitat individuel



○ Maison SG
2017-2018
Padova (IT)



○ Maison MG03
2015-2016
Modena (IT)



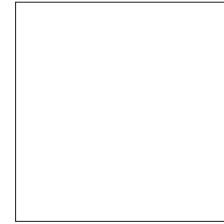
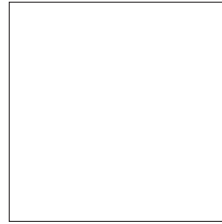
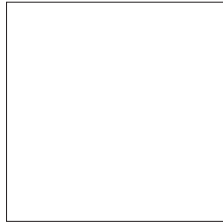
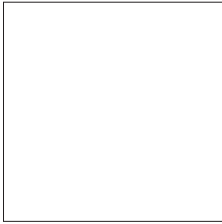
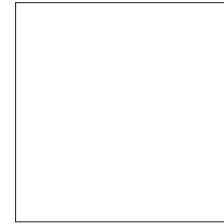
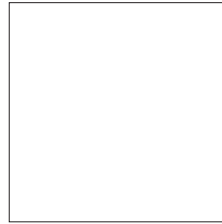
○ Maison MG02
2012-2013
Modena (IT)



○ Maison MG01
2004-2005
Modena (IT)



○ Maison EGP
2019-2022
Sartrouville (FR)



1 2 3

4 5

Architectes:

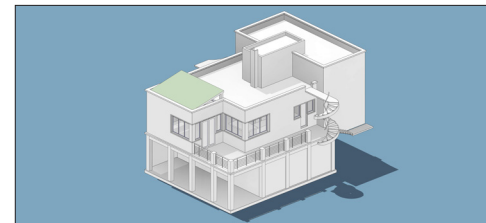
1. Massimiliano Botti
2. Massimiliano Botti
3. Massimiliano Botti
4. Massimiliano Botti
5. PI Machine

Missions:

- Maîtrise d'oeuvre
- △ Assistance à la MOE
- Assistance à la MOA
- // Synthèse
- * Pour Collectif 07



Habitat individuel

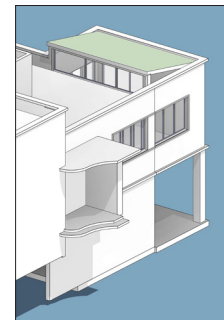


Extension maison CLA

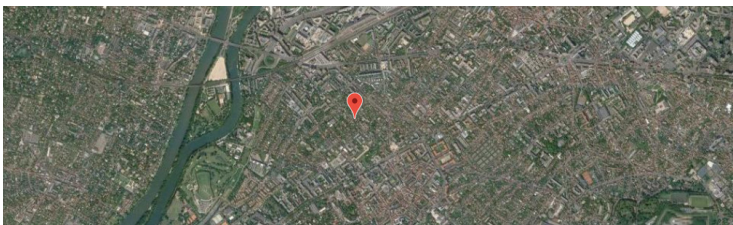
2019 / Bougival - France

Maître d'ouvrage:	Privé
Maître d'œuvre:	PI Machine
Type de mission:	MOE / Phases: REL-ESQ-APS-APD-DPC-PRO-DCE-ACT
Surface:	17,5 m ²
Budget HT tvx:	60.000 euros
Localisation:	Bougival / IDF, France
État:	Réalisé
Équipe:	Massimiliano BOTTI architecte Matteo EMMER architecte Marta ROSSI architecte

Le projet consiste dans l'extension en ossature bois du salon du RDC sur la terrasse existante d'une maison individuelle à Bougival. La maison en objet, datée de 1953, présente une élevée qualité architecturale. De ce fait le simple rajout volumétrique exprimé par le programme s'inscrit dans le cadre d'une rigoureuse continuité par rapport à la composition préexistante: la couleur de l'enduit, la forme les dimensions et couleur gris anthracite des menuiseries existantes ainsi que l'encadrement des corniches mais aussi la solution d'angle récurrente et la continuité de l'acrotère. Seule variation: le nouveau volume sera en toiture végétalisée à un pente; coté faitage, elle constituera une sorte de garde-corps en verre pour la toiture terrasse au-dessus qui pourra être «reconquise» ainsi comme une nouvelle «place» ou «Belvedere», à ce sujet un escalier extérieur reliant les deux niveaux a été dessiné pour donner une nouvelle cohérence globale et perspective d'évolution à la séquence des espaces et parcours de la maison.



Habitat individuel



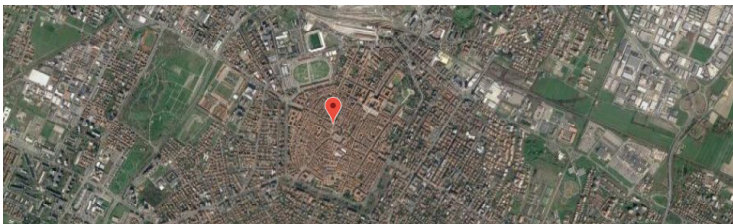
Maison MNLL
2016-2019 / Rueil Malmaison - France

Maître d'ouvrage:	Privé
Maître d'œuvre:	PI Machine
Type de mission:	MOE / Phases: Études+DPC+Travaux Clos et couvert
Surface:	150 m ² surface de plancher
Budget HT tvx:	250.000 euros
Localisation:	Rueil Malmaison / IDF, France
État:	Réalisé
Équipe:	Massimiliano BOTTI architecte Matteo EMMER architecte Marta ROSSI architecte

Après une première orientation pour une simple extension de la maison existante, le jeune couple souhaitant une nouvelle maison pour eux et leurs trois enfants, décide pour la démolition de la superstructure (le soubassement est légèrement modifié) et pour la mise en œuvre d'une maison à ossature bois. Parcelle triangulaire en pente, règlement du PLU assez contraignant par rapport aux limites séparatives, travaux sur bâtiment existant, Architecte des Bâtiments de France concerné, régularisation avec la Mairie sur l'emprise de la parcelle: un petit tour de force pour l'agence pour arriver à proposer 100 m² de surface habitable au programme et deux places parking avec caves au Rez de Jardin, à partir du cœur de l'ancienne maison. Toitures en tuile et végétalisées, bardage bois, solution en chape sèche pour la conformité à la RT 2012. Les travaux en intérieurs se font par auto-construction.



Habitat individuel



Maison MG03

2015-2016 / Modena - Italie



Maître d'ouvrage:

Privé

Maître d'œuvre:

Massimiliano BOTTI architecte

Type de mission:

MOE / Phases: mission complète

Surface:

140 m²

Budget HT tvx:

110.000 euros

Localisation:

Modena, Italie

État:

Réalisé

Équipe:

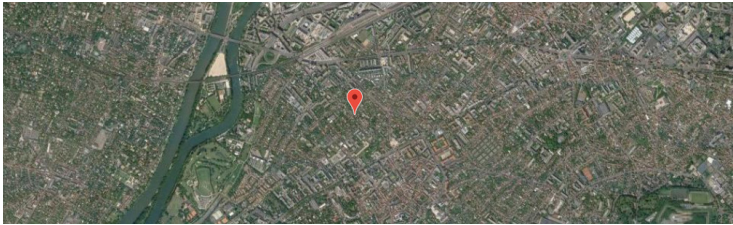
Massimiliano BOTTI architecte

Le projet impliquait la rénovation complète d'un grand appartement pour un jeune couple avec un enfant.

Les meubles, fabriqués sur commande, compriment et agrandissent les espaces selon les besoins et remplissent la fonction de murs «épais» contenant des objets (livres, vêtements, etc.) et des fonctions (placard de garde-robe, placards, etc.). Niches et portes secrètes (ou coulissantes, rétractables, pivotantes, etc.) permettent la multiplication des chemins et la pluralité des choix sur le mode de vie, tout en étant un plaisir pour l'enfant.



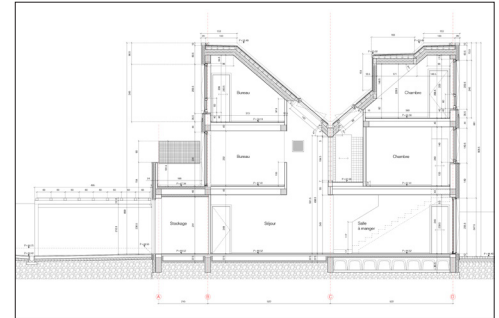
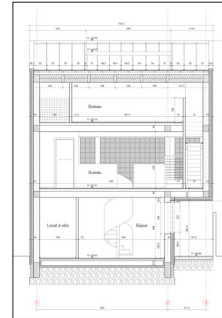
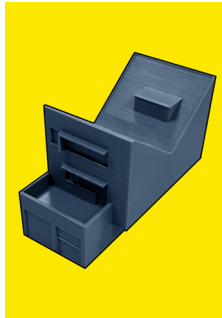
Habitat individuel



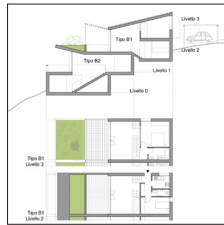
Maison EGP
2019-2022 / Sartrouville - France

Maître d'ouvrage: Privé
Maître d'œuvre: PI Machine
Type de mission: MOE / Phases: Études+DPC+PRO-DCE
Surface: 160 m²
Budget HT tvx: N.C.
Localisation: Sartrouville / IDF, France
État: En cours
Équipe: Massimiliano BOTTI architecte
Matteo EMMER architecte
Marta ROSSI architecte

L'agence est missionnée pour la maison individuelle plus atelier d'un miroitier et sa famille. Avec les contraintes de 10 mètres d hauteur au faîtage et 6 mètres à l'égoût la solution, pour respecter le programme, a été de faire recours à la triple hauteur et au dénivellement des niveaux de plancher aux différents étages, sous l'emprise d'un toit papillon. La maison côté rue: le RDC a été adapté aux exigences quotidiennes de dépôt/charge matériel tandis que la façade dans sa globalité a été investie de son rôle symbolique avec une terrasse/exposition des œuvres en miroiterie produites par le MOA, œuvres qui sont aussi utilisées en revêtement de la surface verticale. Côté jardin: plusieurs dispositifs sont proposés pour valoriser l'important jardin en longueur existant.



Logements collectifs



○ Logements Levantay
2017
Le Lamentin,
Martinique (FR)



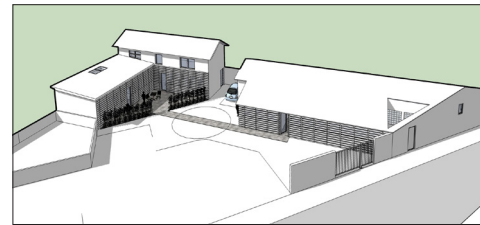
○ Logements KFH
2017
Ville d'Avray (FR)



○ Le jardin des délices
2017
Luçon (FR)



○ 5 logements
* 2010-2011
Montreuil (FR)



○ Transformation d'un hangar en 3 logements
* 2010-2011
Saint-Denis (FR)



○ 7 logements
* 2008-2011
Le Blanc-Mesnil (FR)



○ 240 logements
2020-2022
Pantin (FR)



○ European 10
Concours - 2009
Isle d'Abeau (FR)



○ European 7-Concours
2003
Drancy (FR)

1 2

3 4 5

6 7 8 9

Architectes:

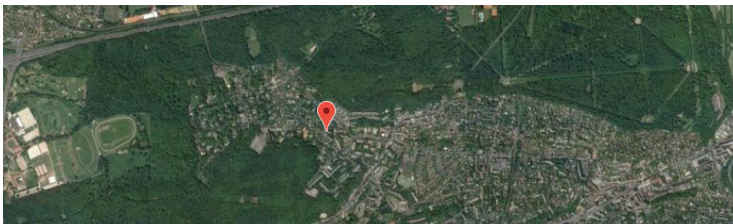
1. PI Machine
2. PI Machine
3. PI Machine
4. Collectif 07
5. Collectif 07
6. Collectif 07
7. A+M Architecture / PI Machine
8. Groupement
9. Groupement

Missions:

- Maîtrise d'oeuvre
- △ Assistance à la MOE
- Assistance à la MOA
- // Synthèse
- * Pour Collectif 07



Logements collectifs



Logement KFH

2017 / Ville d'Avray - France

Maître d'ouvrage:

Privé

Maître d'œuvre:

PI Machine

Type de mission:

MOE / Phases: ESQ

Surface:

925 m² surface de plancher

Budget HT tvx:

NC

Localisation:

Ville D'Avray / IDF, France

État:

Etude

Équipe:

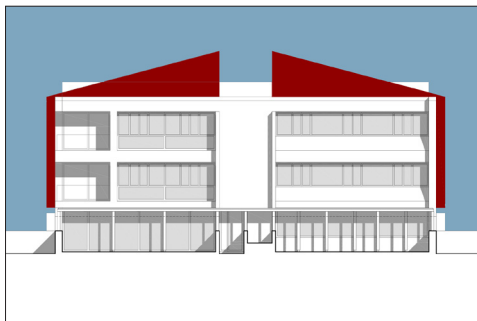
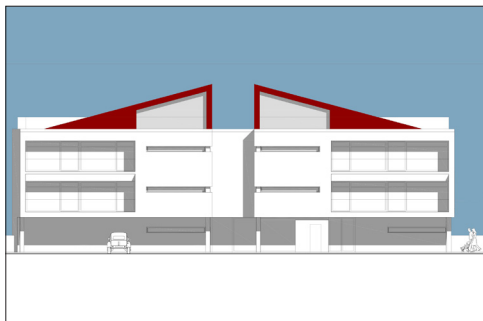
Massimiliano BOTTI architecte

Matteo EMMER architecte

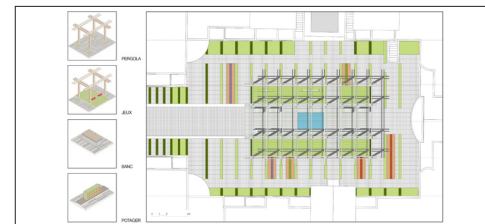
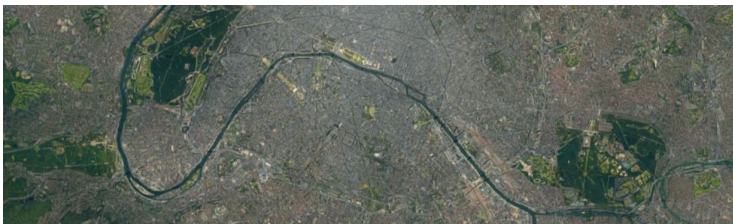
Marta ROSSI architecte

Le projet concerne la construction d'un immeuble à appartements dans un quartier résidentiel de Ville d'Avray. Différentes solutions ont été étudiées en fonction de la possibilité ou non du client d'acheter une parcelle adjacente, augmentant ainsi la taille de l'intervention. Les « maisons » ont été assemblées selon des principes de base répétés: deux orientations ou plus, des grands salons pour promouvoir la vie sociale des habitants, si possible un accès aux jardins privés du rez-de-chaussée et à la terrasse-solarium.

Les différentes versions ont en commun des éléments morphologiques (l'enchevêtrement du volume cunéiforme du toit, l'utilisation des loggias), le projet apparaît donc comme une expérimentation permettant de vérifier les limites d'utilisation d'un système de composition combinatoire.



Logements collectifs



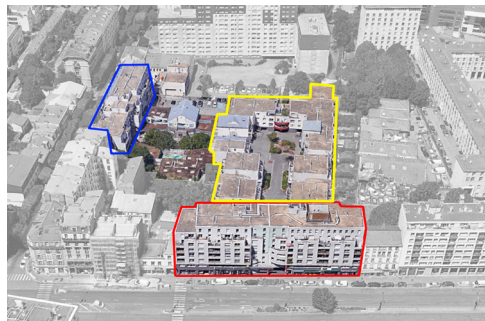
Complexe Motobécane
2020-2022 / Pantin - France

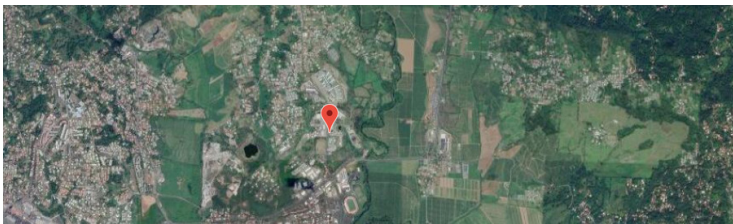
Maître d'ouvrage: Pantin Habitat
Maître d'œuvre: A+M Architecture
Type de mission: MOE / Phases: APD / PRO-DCE / ACT / DET / VISA / AOR
Surface: 10.990 m² surface utile
Budget HT tvx: NC
Localisation: Pantin / IDF, France
État: En cours
Équipe: A+M Architecture
PI Machine
BET Mecobat
OPC Alterdome

PI Machine avec A+M Architecture (architecte mandataire), BET Mecobat et OPC Alterdome est en train de travailler sur le projet de régénération du complexe résidentiel Motobécane à Pantin, conçu dans les années '90 par l'architecte François Guénon.

Le complexe, qui compte 240 logements, se caractérise par une image architecturale de grande qualité.

Le projet vise à une requalification générale du groupe de bâtiments le constituant. La rénovation concernera l'aspect thermique avec l'amélioration de la performance énergétique des bâtiments et en conséquence de cela une rénovation esthétique. Les espaces extérieurs joueront aussi leur rôle dans la création de nouveaux espaces de vie communautaire dans un contexte plus végétal et naturel.





Résidence "Levantay"
2016 / Martinique - France d'outre-mer

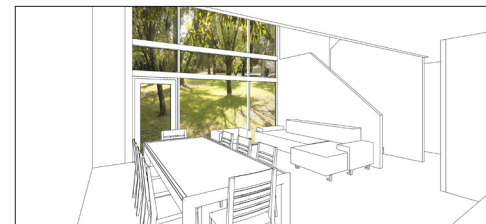
Maître d'ouvrage: Privé
Maître d'œuvre: PI Machine
Type de mission: MOE / Phases: ESQ
Surface: 665 m² surface de plancher
Budget HT tvx: NC
Localisation: Le Lamentin / Martinique, France outre-mer
État: Etude
Équipe: Massimiliano BOTTI architecte
Matteo EMMER architecte
Marta ROSSI architecte

Le projet se développe à partir des caractéristiques du terrain de la parcelle: une forte pente vers le coté ouest, avec la possibilité donc de valoriser la vue du paysage.

La disposition des bâtiments est orientée vers ouest, selon une forme à ventail, de façon à permettre à l'architecture de s'adapter aux courbes de niveau du terrain existant.

L'accès en voiture se fait au sommet de la parcelle, les voitures restent cachées par une pergola et les parcours extérieurs d'accès aux appartements comme ceux intérieurs qui débouchent dans des terrasses ont la vue dégagée du paysage comme commun dénominateur.





Résidence “Le Jardin des délices”
2016 / Luçon - France

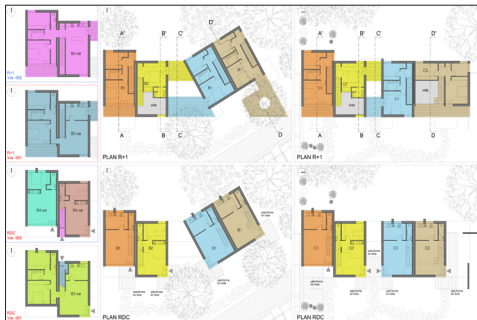
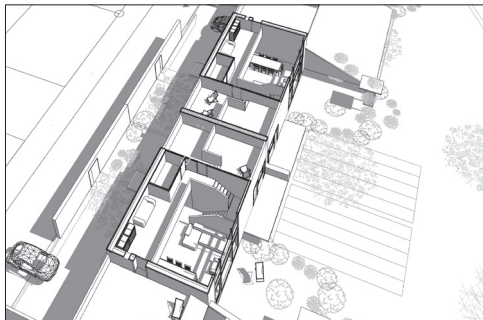
Maître d'ouvrage: Privé
Maître d'œuvre: PI Machine
Type de mission: MOE / Phases: ESQ
Surface: 1.400 m² surface utile
Budget HT tvx: NC
Localisation: Luçon / France
État: Etude
Équipe: Massimiliano BOTTI architecte
Matteo EMMER architecte
Marta ROSSI architecte

Un terrain composé par plusieurs parcelles, presque un parc caché en plein centre ville à Luçon.

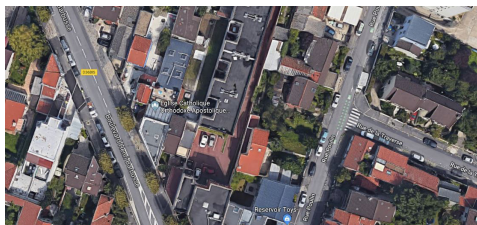
Il est proposé une disposition de quatre bâtiments à deux étages pour 15 logements, avec le dessin de plusieurs variantes.

Aucun arbre doit être coupé, le jardin dans l'enceinte est presque invisible de l'extérieur.

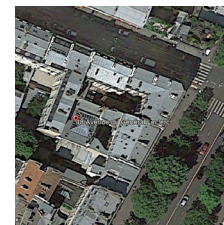
A l'intérieur, pas de clôtures, la continuité visuelle de l'espace est préservée via la mise en place des ah-ah pour les nécessaires séparations.



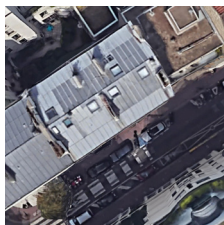
Copropriété



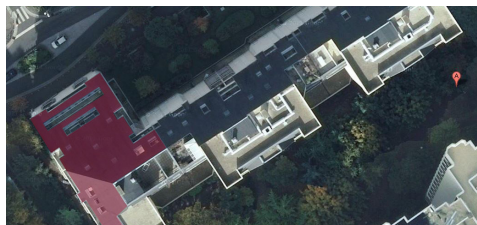
○ Remise en état général
2019
Montreuil (FR)



○ Suivi en maintenance
2019
Paris (FR)



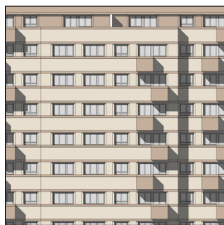
○ Ravalement de façade
* 2013
Levallois (FR)



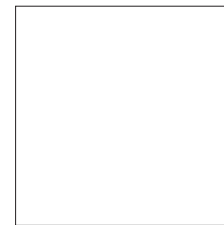
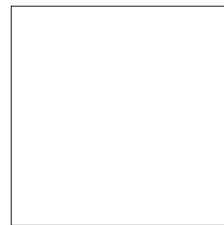
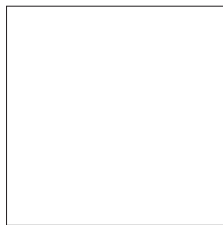
○ Reféction de toiture
* 2013
Courbevoie (FR)



○ Ravalement de façade
* 2013
Paris (FR)



○ Copropriété de rue
Brézin / 2022
Paris (FR)



1

2

3

4

5

6

Architectes:

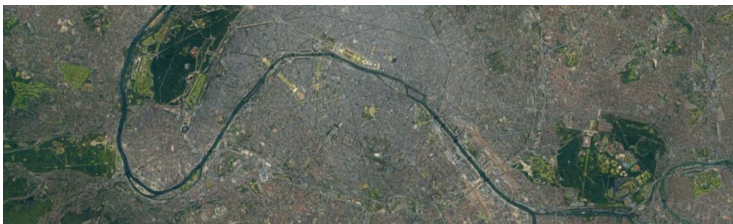
1. PI Machine / A+M Architecture
2. PI Machine
3. Collectif 07
4. Collectif 07
5. Collectif 07
6. PI Machine

Missions:

- Maîtrise d'oeuvre
- △ Assistance à la MOE
- Assistance à la MOA
- // Synthèse
- * Pour Collectif 07



Copropriété

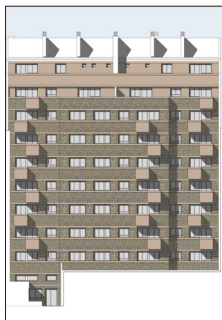
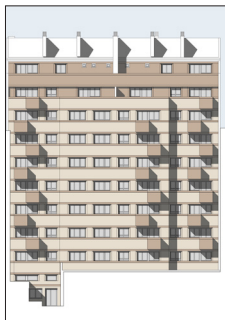


Copropriété de rue Brézin

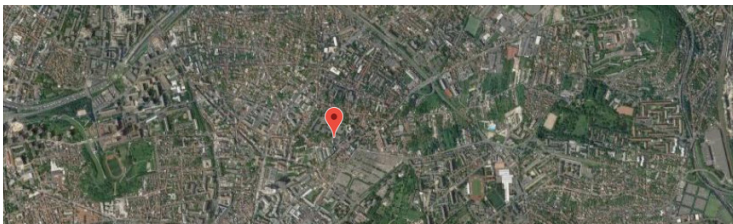
2022 / Paris - France

Maître d'ouvrage:	Privé
Maître d'œuvre:	PI Machine
Type de mission:	MOE / Phases: ESQ
Surface:	NC
Budget HT tvx:	NC
Localisation:	Paris / France
État:	En cours
Équipe:	Massimiliano BOTTI architecte Matteo EMMER architecte Marta ROSSI architecte

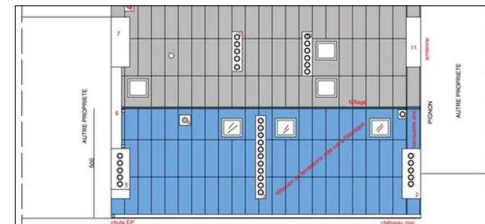
Les façades donnant sur la rue présentent différentes déclinaisons de l'architecture parisienne classique, ce qui a donné les éléments pour développer nos propositions. L'idée étant de pouvoir donner au dessin de la façade de l'immeuble, qui présente la particularité d'être en retrait par rapport au nu des façades, une continuité avec la séquence que la rue présente. La solution de base est celle d'une isolation thermique extérieure avec enduit: l'horizontalité de l'existant sur rue est reprise et accentué sur les bandes pleines des allèges et celles des menuiseries vitrées. Il est prévu des embrasures à 45° au droit des menuiseries pour pouvoir préserver un maximum de visibilité vers l'extérieur et d'apport solaire.



Copropriété

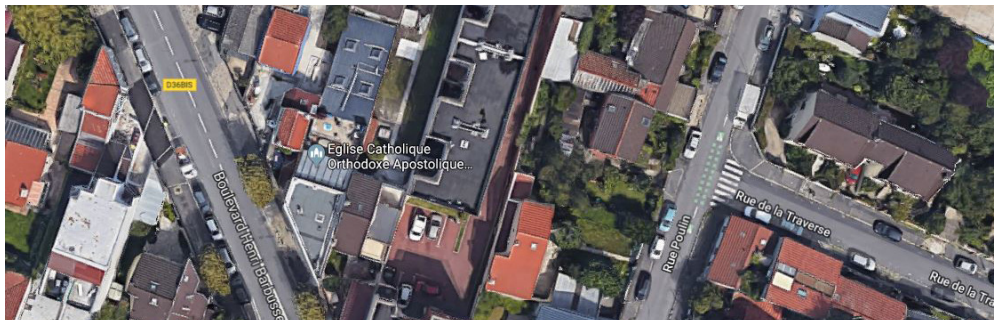


Remise en état général d'une copropriété 2016-2022 / Montreuil - France



Maître d'ouvrage: Privé
Maître d'œuvre: A+M Architecture / PI Machine
Type de mission: MOE / Phases: PRO-DCE-ACT-DET-VISA-AOR
Surface: NC
Budget HT txv: NC
Localisation: Montreuil / IDF, France
État: En cours
Équipe: Andrea MAVER architecte
Matteo EMMER architecte

Associée dans la SCM Atelier 22, véritable laboratoire d'architecture, à l'agence A+M architecture, spécialiste dans le domaine des copropriétés, pour cette mission et d'autres similaires PI Machine se constitue régulièrement en binôme avec A+M pour assurer de la réactivité et du suivi sans solutions de continuité, tant dans la phase de diagnostic et des études, tant dans la phase de choix des entreprises, que dans la phase suivi des travaux et réception. Actuellement en cours, la mission prévoit la remise en état d'une copropriété dont les immeubles présentent de lourdes dégradations suite à des malfaçon et négligences.



TRAVAILLER

CIRCULE

HABIT

Administr.

Education

Santé

SERIE

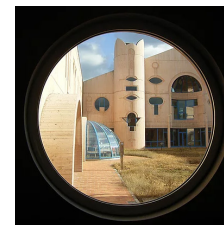
RECHER

RE





○ Centre Hospitalier
 // 2012-2014
 * Capesterre-Belle-Eau, Guadeloupe (FR)



○ Foyer EHPAD
 1995-2000
 Cesena (IT)

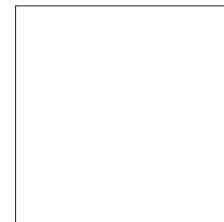
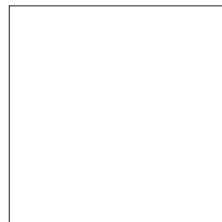
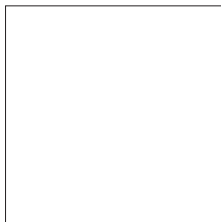
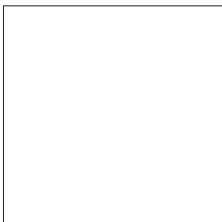
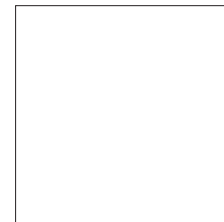
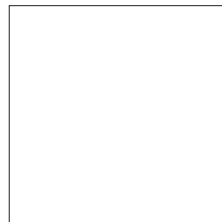
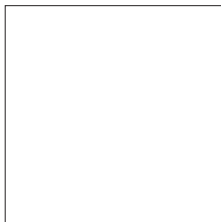
1

2

3



○ Foyer EHPAD
 1994-1997
 Castelfranco E. (IT)



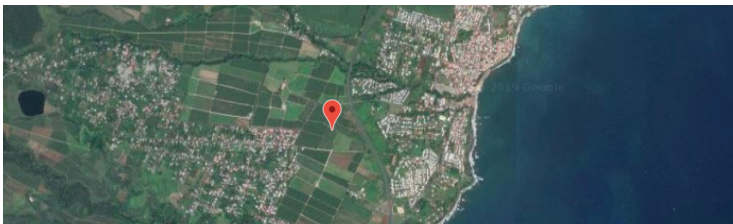
Architectes:

1. D. Phélouzat / Collectif 07 / SNC Lavalin
2. Romano Botti
 Massimiliano Botti
 Kalina Eibl
3. Romano Botti
 Massimiliano Botti
 Kalina Eibl

Missions:

- Maîtrise d'oeuvre
- △ Assistance à la MOE
- Assistance à la MOA
- // Synthèse
- * Pour Collectif 07

Santé



Achevement des travaux du Centre Hospitalier de Capesterre-Belle-Eau

2012-2014 / Capesterre - Guadeloupe - France d'outre-mer

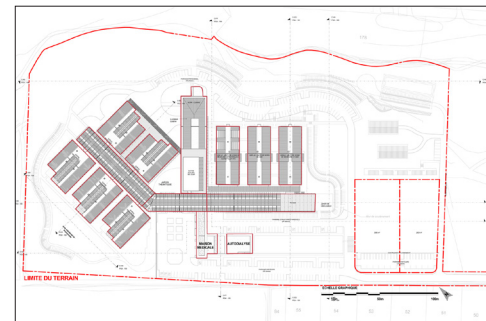
Maître d'ouvrage:	Privé
Maître d'œuvre:	Collectif 07 / SNC Lavalin
Type de mission:	ACT-DET-VISA-SYNT-AOR
Surface:	17.340 m ²
Budget HT tvx:	16.000.000 euros
Localisation:	Capesterre / Guadeloupe, France Outre Mer
État:	Réalisé
Équipe:	Collectif 07(Matteo EMMER codirecteur mission) SNC Lavalin

La mission confiée à Collectif 07 en tant que mandataire, en groupement avec le BET SNC Lavalin, a comme objet l'achèvement des travaux de construction du Nouveau Centre Hospitalier de Capesterre Belle Eau.

Le marché initial a été réalisé par un Groupement de Conception – Réalisation, architecte D.Phelouzat, l'interruption du chantier remonte à juillet 2010.

La superficie du terrain est de 75.000 m², la shon totale, comprenant tranche ferme et tranche conditionnelle, est de 20.000 m².

Le programme capacitaire du centre hospitalier est de 217 lits.





○ Centre Photovoltaïque
* 2010
Vignola, Corse (FR)

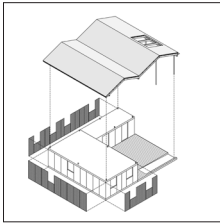


○ Casa famiglia
1996-1998
Cesena (IT)

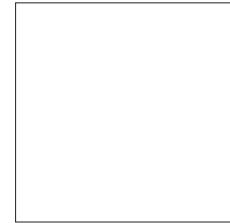
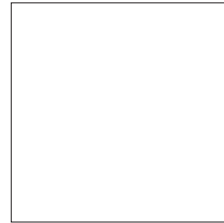
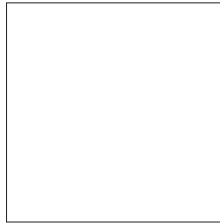
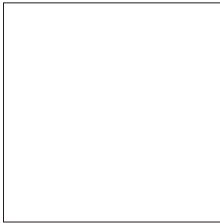
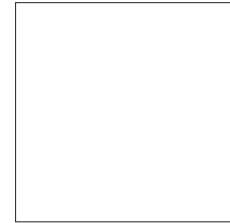
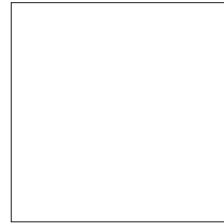
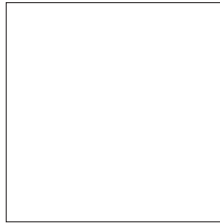
1

2

3



○ Ecole Les Chrysalides
2021
Rosny-Sous-Bois (FR)

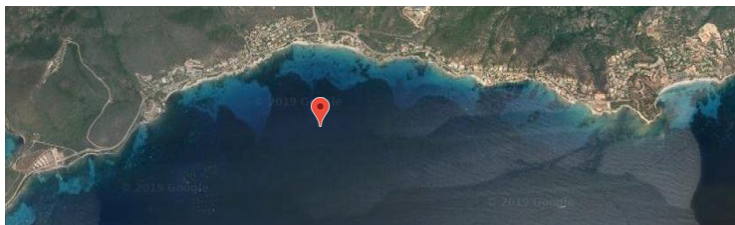


Architectes:

1. Collectif 07
2. Romano Botti
Massimiliano Botti
Kalina Eibl
3. PI Machine

Missions:

- Maîtrise d'oeuvre
- △ Assistance à la MOE
- Assistance à la MOA
- // Synthèse
- * Pour Collectif 07

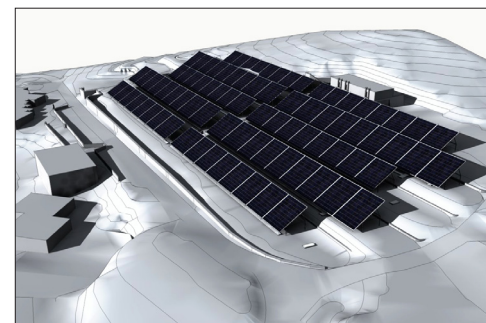


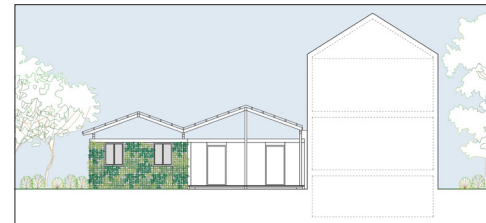
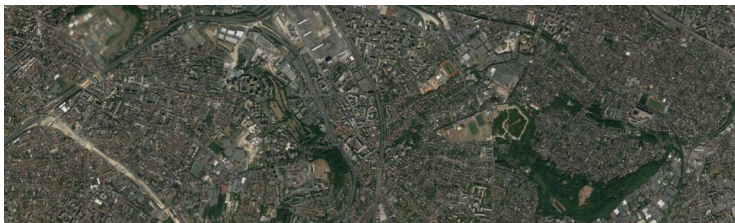
Centrale Photovoltaïque

2010-2012 / Ajaccio - Corse - France

Maître d'ouvrage:	Université de Corse
Maître d'œuvre:	Collectif 07
Type de mission:	DPC
Surface:	4.000 m ²
Budget HT tvx:	7.000.000 euros
Localisation:	Ajaccio / Corse, France
État:	Réalisé
Équipe:	Matteo EMMER codirecteur agence, architecte en chef Marco ROSSI Paysagiste Mario ESPOSITO dessinateur

Situé au Nord-Ouest d'Ajaccio, le terrain abritait déjà une ancienne centrale photovoltaïque, et se trouve dans une zone protégée en termes de paysage du fait de la proximité de la Punta de la Parata. L'objet du permis de construire est l'installation de 3 875 m² (nombre: 1932) de panneaux photovoltaïques sur le même périmètre où étaient installés les panneaux de l'ancienne centrale solaire du site dit de Vignola, sur la commune d'Ajaccio. Cette intervention limitée s'insère dans le contexte plus général du projet Myrte (Mission hydrogène-Renouvelable pour l'intégration au réseau Electrique) porté par l'Université de Corse, HELION, le CEA et le groupe industriel Raffalli, ayant pour objectif de mettre en place une plateforme de recherche et développement, adossée à la centrale photovoltaïque visant à étudier et expérimenter l'intégration massive des énergies renouvelables dans le bouquet énergétique de la Corse sur la base d'un couplage «ENR/H2/PAC».

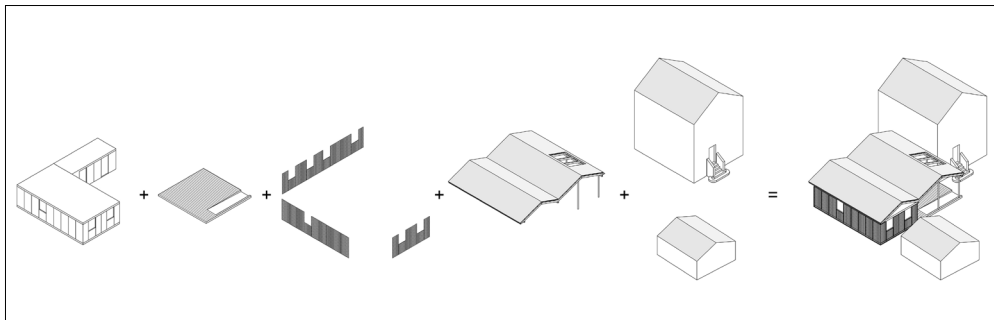




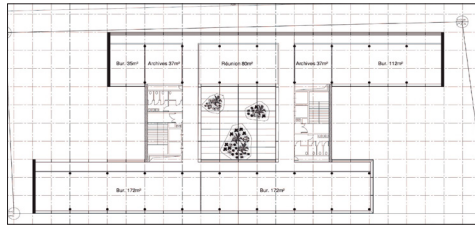
Ecole Les Chrysalides
2021 / Rosny-Sous-Bois - France

Maître d'ouvrage: Les Chrysalides
Maître d'œuvre: PI Machine
Type de mission: MOE / Phases: FAI
Surface: NC
Budget HT tvx: NC
Localisation: Rosny-Sous-Bois / IDF, France
État: Etude
Équipe: Massimiliano BOTTI architecte
 Matteo EMMER architecte
 Marta ROSSI architecte

On a identifié des figures: la communauté (les containers); la place couverte (le hall hors d'eau); le bardage végétalisé; la toiture-parapluie; la mémoire (les bâtiments existants). Si la solution containers propose des avantages en termes de budget, l'aspect esthétique devrait être travaillé surtout en pensant que l'image de l'école est concernée. Voici donc que des filets avec des plantes grimpantes sur les façades des containers pourraient donner un aspect plus doux et identitaire à ces objets. La toiture-parapluie répondrait à plusieurs aspects: permettre des activités ou espace d'attente à l'abri de la pluie, donner de l'ombre extérieur; répondre aux indications du PLU qui demande des couvertures en pente; atténuer l'effet des rayons solaires en été; donner une unité et caractère architectural à l'intervention avec la place, les containers, le bardage réunis sous une même forme.



Adminis- tration



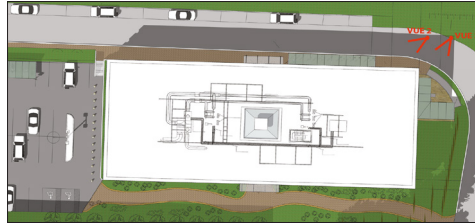
○ Siège social Segola
2006
Nanterre (FR)



○ Bureaux FIDH
* 2009
Paris (FR)



○ Bureau Ebuzzing
* 2011
Paris (FR)



○ Bureaux IKEA
* 2012
Paris (FR)



○ Bureaux Ebuzzing
* 2010
Paris (FR)



○ Bâtiment viticole
2021-2022
Damery (FR)



○ Parcours d'accès à
l'hôtel de Galliffet
2021 / Paris (FR)



○ Rénovation du pavé
de l'hôtel de Galliffet
2021 / Paris (FR)



○ Rénovation du Con-
sulat / 2021-2022
Nice (FR)

1 2

3 4 5

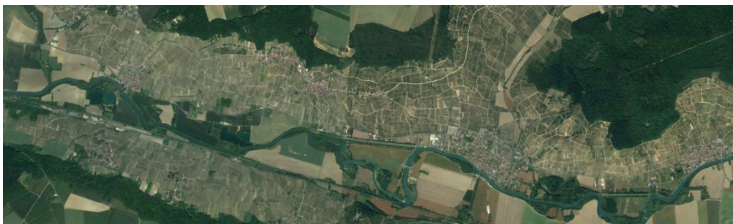
6 7 8 9

Architectes:

1. Bremond-Emmer-Fougere
2. Collectif 07
3. Collectif 07
4. Collectif 07
5. Collectif 07
6. PI Machine
7. PI Machine
8. PI Machine
9. PI Machine

Missions:

- Maîtrise d'oeuvre
- △ Assistance à la MOE
- Assistance à la MOA
- // Synthèse
- * Pour Collectif 07

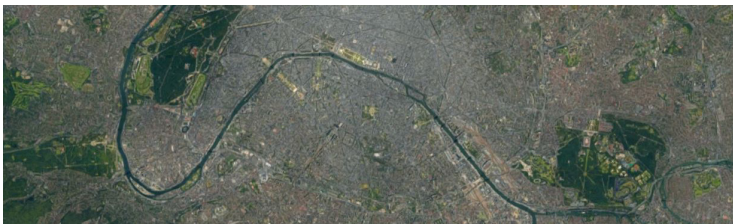


Bâtiment viticole
2021-2022 / Damery - France

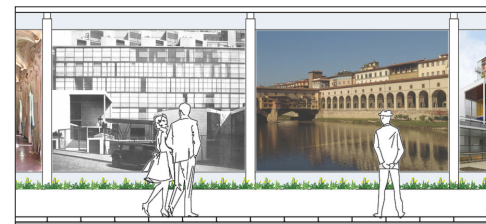
Maître d'ouvrage: Privé
Maître d'œuvre: PI Machine
Type de mission: MOE / Phases: mission complète
Surface: 550 m² surface de plancher
Budget HT tvx: NC
Localisation: Damery / France
État: En cours
Équipe: Massimiliano BOTTI architecte
Matteo EMMER architecte
Marta ROSSI architecte

Le bâtiment se compose de deux parties séparées par servitude reconfigurée, celle-ci surmontée par la toiture qui se décline en pergola à cet endroit: à l'ouest les espaces des outils de travail et à l'est les espaces de travail et de sociabilité. La structure du bâtiment est conçue selon une séquence de portiques métalliques bi pente, quand visibles ils s'appuient sur des socles en béton pigmenté couleur brique rouge; le bâtiment de stockage, le hangar et l'atelier de maintenance présentent aussi une structure apparente en panneaux préfabriqués en béton pigmenté de la même couleur. Coté Est la structure en portique en acier au R+1 et maçonnerie au RDC sont masquées par le bardage métallique en tôle nervurée à calepinage horizontal couleur gris clair.



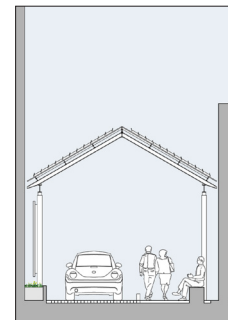


Parcours d'accès à l'hôtel de Gallifet
2021 / Paris - France



Maître d'ouvrage: Ambassade d'Italie en France
Maître d'œuvre: PI Machine
Type de mission: MOE / Phases: FAI
Surface: NC
Budget HT tvx: NC
Localisation: Paris / France
État: Terminé
Équipe: Massimiliano BOTTI architecte
Matteo EMMER architecte
Marta ROSSI architecte

Le projet, étudié pour les hautes institutions italiennes qui partagent les espaces de l'hôtel de Gallifet à Paris, prévoit un Passage couvert équipé de bancs avec système de chauffage intégré à faible empreinte carbone, ceci pour en favoriser aussi l'usage pendant la saison d'hiver. Ce nouveau Passage permet l'installation d'expositions temporaires d'un côté et la valorisation de l'ouvrage d'art contemporain préexistant de l'autre côté: le Mur des Chants. Le Passage permet à la fois donc d'élargir, et même d'anticiper, au visiteur les prestigieux espaces d'exposition intérieurs dont l'Institut Italien de Culture est en charge et à la fois d'accomplir à la fonction urbaine d'ajouter un nouveau inédit chapitre à la trame historique des parcours piétons de la ville.



SE RECREER

CIRCULE

HABITIE

TRAVAILLE

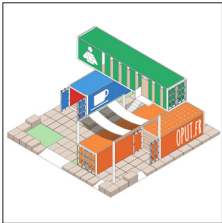
Culture

Sport

Commerce



Culture



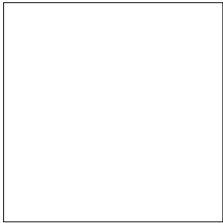
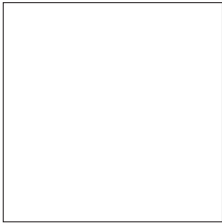
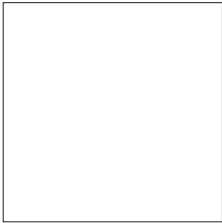
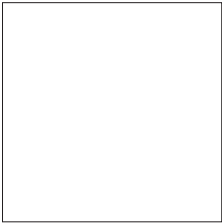
○ Maison Tatami
2015
Paris (FR)



○ Musée municipal
2011-2013
Sacile (IT)

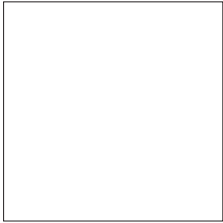
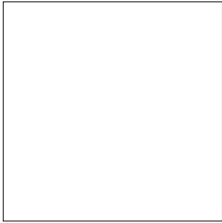
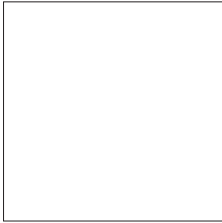
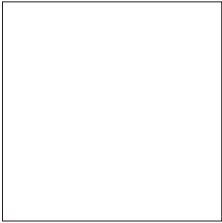
1

2



Architectes:

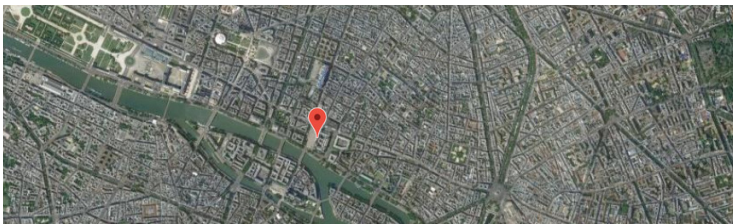
- 1. PI Machine
- 2. Studio Mainardis / Massimiliano Botti / SMAA



Missions:

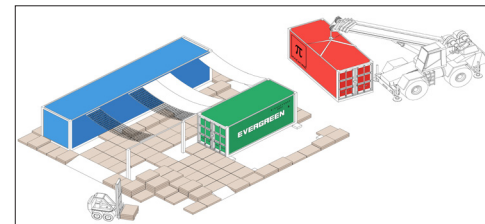
- Maîtrise d'oeuvre
- △ Assistance à la MOE
- Assistance à la MOA
- // Synthèse

Culture



Maison Tatami - Petit temple laïque

2015 / Paris - France



Maître d'ouvrage:	Ville de Paris
Maître d'œuvre:	PI Machine
Type de mission:	Concours
Surface:	NC
Budget HT tvx:	NC
Localisation:	Paris / France
État:	Etude
Équipe:	Massimiliano BOTTI architecte Matteo EMMER architecte Marta ROSSI architecte

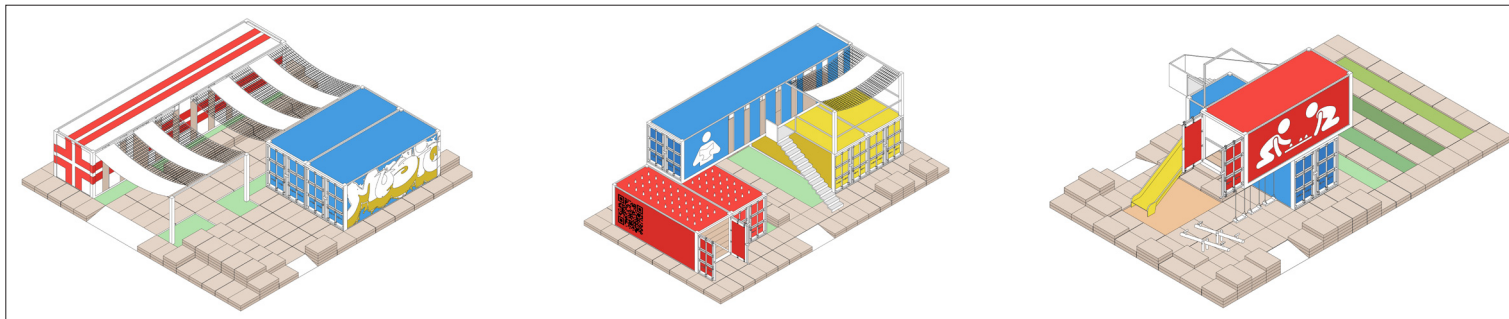
La Maison Tatami est le projet qui a réuni les quatre composants de l'agence en occasion de l'appel à idées de la Ville de Paris dans le cadre du Budget Participatif, en 2015.

Le projet a été conçu comme un temple laïque à disposition des citoyens : un prototype pouvant se décliner en nombreuses formes s'éparpillant dans les espaces publics de la ville avec la vocation d'accueillir les activités les plus diverses : musique, théâtre, poésie, danse, expositions de peinture.

Il est aussi proposé comme prolongement en plein air des espaces scolaires.

Les matériaux : les containers, dont le vocabulaire architectural a été développé ces dernières années avec des résultats parfois brillants, et les palettes.

Le choix intentionnel de frugalité s'accompagne à une ambition explicite de projet maîtrisé pour fournir la ville d'une boîte à outils porteuse de liberté pour les citoyens.



Sport



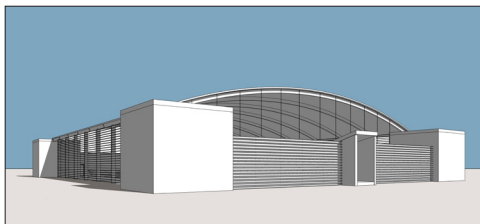
// Reconstruction des tribunes des stades Léon Rabot et Paul Bardin
2019
Puteaux (FR)



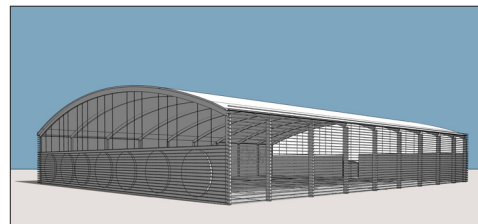
○ Modèle de Pôle sportif
2018
NC



○ SPA - Novotel
* 2011-2013
Le Havre (FR)



○ Modèle de cours de tennis couvert A
2018
NC



○ Modèle de cours de tennis couvert B
2018
NC

1

2

3

4

5

Architectes:

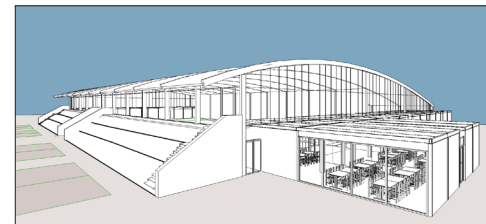
1. Robert Bernard
Simonet
2. PI Machine
3. Collectif 07
4. PI Machine
5. PI Machine

Missions:

- Maîtrise d'oeuvre
- △ Assistance à la MOE
- Assistance à la MOA
- // Synthèse
- * Pour Collectif 07



Sport



Modèle de Pôle Sportif 2018

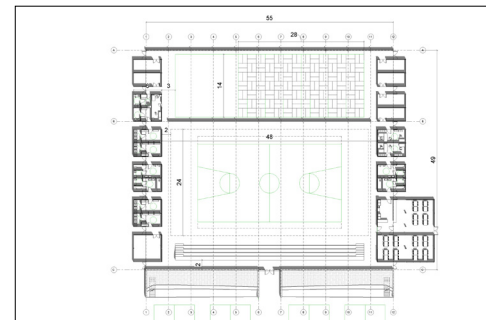
Maître d'ouvrage:	PI Machine
Maître d'œuvre:	PI Machine
Type de mission:	MOE / Phases: ESQ
Surface:	NC
Budget HT tva:	2.500.000 euros HT
Localisation:	NC
État:	Etude
Équipe:	Massimiliano BOTTI architecte Matteo EMMER architecte Marta ROSSI architecte

Le projet de Pôle sportif répond à une exigence théorique propre à l'agence de développement de modèles de bâtiments publics à la fois économiques et innovants par leur proposition typologique, dans le sillon du projet Maison Tatami.

L'étude a été conduite avec l'entreprise SpacioTempo, spécialiste dans ce type d'équipements.

Le point principal est constitué par la continuité des espaces à l'air libre et ceux en clos et couvert, reliés par le socle-tribune en façade.

Autour de l'espace servi, les espaces servants s'installent selon une composition modulaire de containers, les éléments iconiques en façade (bandes verticales avec les images de champions de différents disciplines sportives) sont en textile imprimé, participant aussi au contrôle du rayonnement solaire.



Commerce



○ Showroom Planos-Harlet
* 2010-2014
Velizy (FR)



○ Concept de restaurant
2018
Issy-les-Moulineux (FR)



○ Hotel HI-Matic
* 2009-2011
Paris (FR)



○ Starbucks
* 2013
St Germain en Laye (FR)



○ Starbucks Pl. C. Michel
* 2012
Paris (FR)



○ Staburcks Pl. Lyautey
* 2011
Versailles (FR)



○ Starbucks Victor Hugo
* 2013
Paris (FR)



○ Staburcks
* 2011-2012
Montigny-le-Bret. (FR)

1 2

3 4 5

6 7 8

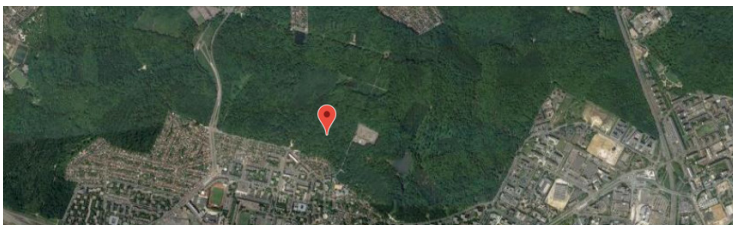
Architectes:

1. Collectif 07
2. PI Machine / Daniele Molinari
3. Collectif 07 / Matali Crasset / JALC
4. Collectif 07
5. Collectif 07
6. Collectif 07
7. Collectif 07
8. Collectif 07

Missions:

- Maîtrise d'oeuvre
- △ Assistance à la MOE
- Assistance à la MOA
- // Synthèse
- * Pour Collectif 07





Showroom Pianos Hanlet

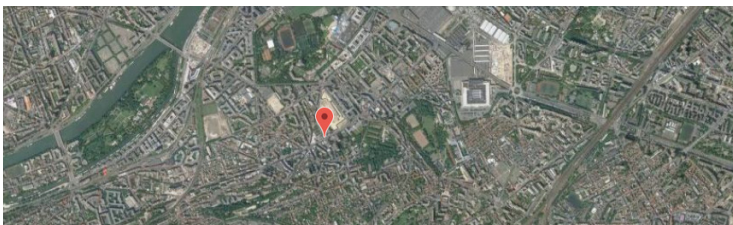
2010-2014 / Velizy - France

Maître d'ouvrage:	Privé
Maître d'œuvre:	Collectif 07
Type de mission:	ESQ-APS-APD-DPC-PRO-DCE-ACT-EXE-VISA
Surface:	1.850 m ²
Budget HT tvx:	3.600.000 euros
Localisation:	Velizy / IDF, France
État:	Réalisé
Équipe:	Matteo EMMER codirecteur agence, architecte en chef Francesco ISABELLA architecte

Projet issu d'un concours privé gagné sur un initial projet de rénovation, pour ensuite aboutir à un projet totalement neuf.

Les façades principales sont dessinées comme deux grandes voiles qui dépassent de l'emprise réelle de la construction. Coté ville un bardage métallique encadre les grandes baies vitrées au RDC et celles allongées qui correspondent aux espaces d'exposition aux différents étages. Coté autoroute A86 la façade est caractérisée par un habillage composé par des bandes verticales en matériau textile sur lesquelles sont imprimées des motifs définissant le showroom et qui contribuent à la diffusion de l'image de la société. En même temps l'habillage textile permet d'atténuer les effets du rayonnement solaire direct. Aucune installation technique n'est visible en toiture pour ne pas gêner visuellement le déploiement des deux façades principales.





Conception d'un restaurant

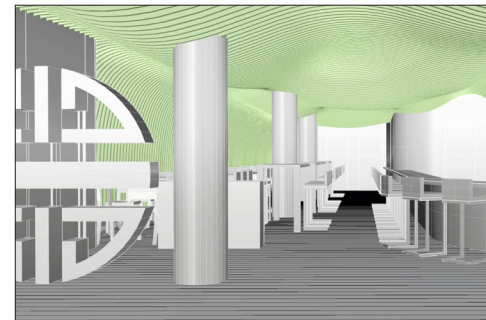
2018 / Issy-les-Moulineux - France

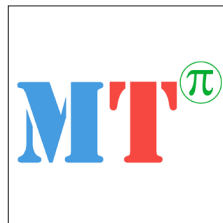
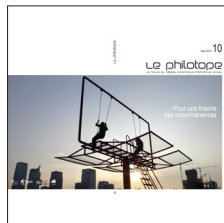
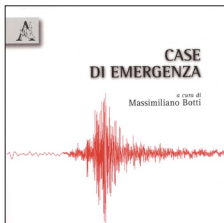
Maître d'ouvrage:	Privé
Maître d'œuvre:	PI Machine / Daniele Molinari
Type de mission:	Conception
Surface:	300 m ² surface utile
Budget HT tvx:	2.500.000 euros HT
Localisation:	Issy-les-Moulineux / IDF, France
État:	Etude
Équipe:	Massimiliano BOTTI architecte Pierangelo CARAMIA architecte Matteo EMMER architecte Daniele MOLINARI architecte Marta ROSSI architecte

Un chef étoilé en Ile de France est invité par un PDG d'une grande entreprise asiatique à développer une chaîne de restaurants dans le Pentagone. Il est choisi pour son attachement au pays oriental et pour sa capacité à déployer son regard selon sa sensibilité européenne pour un résultat culinaire totalement original.

L'agence est donc appelée à donner son interprétation architecturale au concept, ceci dans le cadre d'un concours privé.

Le concept: les 5 unités fonctionnelles du restaurant sont identifiées selon les 5 matériaux/ éléments de la cuisine orientale et aux couleurs associés, aux chef étoilé de compléter selon les 5 épices, les 5 sens et les 5 éléments nutritifs associés.



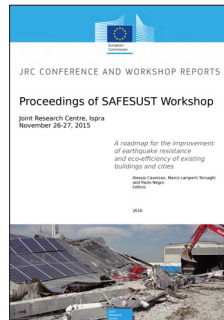
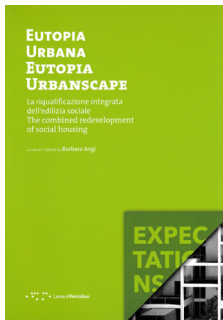
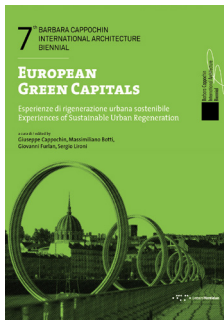


Projets publiés / Regeneration urbaine / Recherche / Critique / Didactique universitaire

- Universités: IUAV / DpA, Venezia
 Université des Études de Brescia / DICATAM
- Istitutions: Fondazione Barbara Cappochin, Padova
 Nomisma, Bologna
 Uniscap, Firenze
 Aracne, Roma
- Éditeurs: LetteraVentidue, Siracusa
 Marsilio, Venezia
 Officina Edizioni, Roma
- Associations: On a pensé à un Truc/Faire lieu, Paris
- Collectifs : Maison Tatami, Paris

La recherche, l'enseignement universitaire, la participation à des concours internationaux, le travail avec des associations et des collectifs sur le territoire permettent à chaque projet d'être abordé avec un'attitude de recherche disciplinaire et d'analyse de type morphologique, en relation avec les dynamiques urbaines et les techniques les plus modernes de composition architecturale.

La régénération urbaine, c'est à dire la reconversion des bâtiments et la récupération des lieux (artefacts et espaces de relation) et les thèmes qui la composent (substitution de bâtiments, construction de la ville sur elle-même, densification, mixité sociale, centralité des nœuds et des réseaux de transports, vision stratégique des choix du gouvernement des villes et des territoires, rôle de la technologie dans la gestion des processus de régénération, participation à la phase de projet, surveillance ex-post) constituent les principaux domaines d'étude.



NOM DU PROJET	LIEU	DATES	MAITRE D'OUV.	MISS.	ARCHITECTE	PHASES	P.	N°
Aérogare de St Martin Grand Case	St Martin, Martinique	2013	SESMA	MOE	Collectif 07	Etudes	11	1
Pif CDG T2F	Roissy (FR)	2010-2012	ADP	AMOE*	Aéroports de Paris	Etudes-Tvx	11	2
Sanitaire CDG T1	Roissy (FR)	2010-2011	ADP	AMOE*	Aéroports de Paris	Etudes-Tvx	11	3
Liaison A-C CDG T2	Roissy (FR)	2008-2012	ADP	AMOE*	Aéroports de Paris	Etudes-Tvx	11	4
Module P CDG T2	Roissy (FR)	2005-2007	ADP	AMOE	Aéroports de Paris	Etudes-Tvx	11	5
Linéaire CDG T1	Roissy (FR)	2009-2012	ADP	AMOE*	Aéroports de Paris	Etudes-Tvx	11	6
Jetée CDG T2	Roissy (FR)	2006-2008	ADP	AMOE	Aéroports de Paris	Etudes-Tvx	11	7
Satellite 3 CDG T2T	Roissy (FR)	2000-2007	ADP	AMOE	Aéroports de Paris	Etudes-Tvx	12	1
Hajj Aéroport de Jeddah	Jeddah (AS)	2008-2009	Saudi Binladin G.	AMOE	ADP-i	Etudes-Tvx	12	2
Linéaire 2E-2F	Roissy (FR)	2010-2012	ADP	AMOE	Aéroports de Paris	Etudes-Tvx	12	3
Parc X Bato CDG	Roissy (FR)	2008	ADP	AMOE	Aéroports de Paris	Etudes-Tvx	12	4
Blocs sanitaire Orly Sud	Orly (FR)	2012-2015	ADP	AMOE	Aéroports de Paris	Etudes-Tvx	12	5
Int'l Airport of Hanthawaddy	Hanthawaddy (Birmanie)	2013	Gvnt de Birmanie	AMOE	Vinci Airports	Etudes-Tvx	13	1
Airport of Yangon	Yangon (Birmanie)	2013	Gvnt de Birmanie	AMOE	Vinci Airports	Etudes-Tvx	13	2
Terminal MP2 CDG	Marseille (FR)	2012	CCI Marseille	AMOE	Collectif 07	Etudes-Tvx	13	3
Passerelle A380 CDG	Roissy (FR)	2009	ADP	AMOE	Aéroports de Paris	Etudes-Tvx	13	4
Hangar H1 CDG	Roissy (FR)	2009-2011	ADP	AMOE	Aéroports de Paris	Etudes-Tvx	13	5
Orly One Roof	Orly (FR)	201-2017	ADP	AMOE	Aéroports de Paris	Etudes-Tvx	13	6
Salon 200 CDG	Roissy (FR)	2012-2014	ADP	AMOE	Aéroports de Paris	Etudes-Tvx	13	7
Vitry Centre	Vitry-sur-Seine (FR)	2016-2018	S ⁶ du Grand Paris	AMOA**	King Kong	Etudes-Tvx	17	1
Champigny Centre	Champigny s/ Marne (FR)	2016-2018	S ⁶ du Grand Paris	AMOA**	Richez Associés	Etudes-Tvx	17	2

NOM DU PROJET	LIEU	DATES	MAITRE D'OUV.	MISS.	ARCHITECTE	PHASES	P.	N°
Noisy-Champs	Champs s/ Marne (FR)	2016-2018	S ^{ts} du Grand Paris	AMOA**	Agence Duthilleul / Arep	Etudes	17	3
Villejuif Louis Aragon	Villejuif (FR)	2016-2018	S ^{ts} du Grand Paris	AMOA**	Philippe Gazeau Architecte	Etudes	17	4
La Défense	Puteaux (FR)	2016-2018	S ^{ts} du Grand Paris	AMOA**	Wilmotte & Associés	Etudes	17	5
Bécon-les-Bruyères	Courbevoie (FR)	2016-2018	S ^{ts} du Grand Paris	AMOA**	Jean-Paul Viguier & Associés	Etudes	17	6
Pont de Sèvres	Boulogne-Billancourt (FR)	2016-2018	S ^{ts} du Grand Paris	AMOA**	Agence Duthilleul / Arep	Etudes	17	7
Vert de Maisons	Maison-Alfort (FR)	2016-2018	S ^{ts} du Grand Paris	AMOA**	Valode & Pistre	Etudes	18	1
Les Ardoines	Vitry-sur-Seine (FR)	2016-2018	S ^{ts} du Grand Paris	AMOA**	Valode & Pistre	Etudes	18	2
Saint-Maur Créteil	Saint-Maur (FR)	2016-2018	S ^{ts} du Grand Paris	AMOA**	ANMA	Etudes	18	3
Bobigny Pablo Picasso	Bobigny (FR)	2016-2018	S ^{ts} du Grand Paris	AMOA**	Brenac Gonzales &A	Etudes	18	4
Mairie d'Aubervilliers	Aubervilliers (FR)	2016-2018	S ^{ts} du Grand Paris	AMOA**	Grimshaw Architects	Etudes	18	5
Pont de Bondy	Bondy (FR)	2016-2018	S ^{ts} du Grand Paris	AMOA**	Bjarke Ingels Group / Silvio d'Ascia	Etudes	18	6
Arcueil-Cachan	Arcueil (FR)	2016-2018	S ^{ts} du Grand Paris	AMOA**	Ar-Thème Associés	Etudes	18	7
Nanterre La Folie	Nanterre (FR)	2016-2018	S ^{ts} du Grand Paris	AMOA**	Architecture Studio	Etudes	19	1
Nanterre La Boule	Nanterre (FR)	2016-2018	S ^{ts} du Grand Paris	AMOA**	Agence Search	Etudes	19	2
Bois-Colombes	Bois-Colombes (FR)	2016-2018	S ^{ts} du Grand Paris	AMOA**	Jean-Paul Viguier &A.	Etudes	19	3
Fort d'Aubervilliers	Aubervilliers (FR)	2016-2018	S ^{ts} du Grand Paris	AMOA**	Grimshaw Architects	Etudes	19	4
Stade de France	Saint-Denis (FR)	2016-2018	S ^{ts} du Grand Paris	AMOA**	Bordas+Peiro	Etudes	19	5
Drancy-Bobigny	Drancy (FR)	2016-2018	S ^{ts} du Grand Paris	AMOA**	Brenac Gonzales &A.	Etudes	19	6
Rueil-Suresnes Mont Valérien	Suresnes (FR)	2016-2018	S ^{ts} du Grand Paris	AMOA**	Architecture Studio	Etudes	19	7
Chatillon Montrouge	Châtillon (FR)	2016-2018	S ^{ts} du Grand Paris	AMOA**	Périphériques architectes	Etudes	19	8
Bry-Villiers-Champigny	Villiers s/ Marne (FR)	2016-2018	S ^{ts} du Grand Paris	AMOA**	Richez Associés	Etudes	20	1

NOM DU PROJET	LIEU	DATES	MAITRE D'OUV.	MISS.	ARCHITECTE	PHASES	P.	N°
Rosny-Bois-Perrier	Rosny-/s-Bois (FR)	2016-2018	S ¹⁶ du Grand Paris	AMOA**	Vezzoni & Associés	Etudes	20	2
Créteil L'Echat	L'Echat (FR)	2016-2018	S ¹⁶ du Grand Paris	AMOA**	ANMA	Etudes	20	3
Issy RER	Issy (FR)	2016-2018	S ¹⁶ du Grand Paris	AMOA**	Brunet Saunier	Etudes	20	4
Bondy	Bondy (FR)	2016-2018	S ¹⁶ du Grand Paris	AMOA**	Scape / Offscape	Etudes	20	5
Fort d'Issy Vanves	Champs-s/-Marne (FR)	2016-2018	S ¹⁶ du Grand Paris	AMOA**	Philippe Gazeau	Etudes	20	6
Bagneux	Bagneux (FR)	2016-2018	S ¹⁶ du Grand Paris	AMOA**	Atelier Barani	Etudes	20	7
La Courneuve Six Routes	La Courneuve (FR)	2016-2018	S ¹⁶ du Grand Paris	AMOA**	Chartier Dalix	Etudes	21	1
Aulnay	Aulnay /s Bois (FR)	2016-2018	S ¹⁶ du Grand Paris	AMOA**	Beckmann N'Thépée	Etudes	21	2
Sevran-Beaudoctes	Sevran (FR)	2016-2018	S ¹⁶ du Grand Paris	AMOA**	Agence Duthilleul / Arep.	Etudes	21	3
Sevran-Livry	Sevran (FR)	2016-2018	S ¹⁶ du Grand Paris	AMOA**	Agence Duthilleul / Arep.	Etudes	21	4
Saint-Denis Pleyel	Saint-Denis (FR)	2016-2018	S ¹⁶ du Grand Paris	AMOA**	Kengo Kuma & Associés	Etudes	21	5
Le Bourget RER	Le Bourget (FR)	2016-2018	S ¹⁶ du Grand Paris	AMOA**	Elizabeth de Portzamparc	Etudes	21	6
Chelles	Chelles (FR)	2016-2018	S ¹⁶ du Grand Paris	AMOA**	Atelier Schall	Etudes	21	7
Le Blanc-Mesnil	Le Blanc-Mesnil (FR)	2016-2018	S ¹⁶ du Grand Paris	AMOA**	Berranger & Vincent	Etudes	22	1
Clichy Montfermeil	Montfermeil (FR)	2016-2018	S ¹⁶ du Grand Paris	AMOA**	EMBT / Bordas+Peiro	Etudes	22	2
Le Bourget Aéroport	Le Bourget (FR)	2016-2018	S ¹⁶ du Grand Paris	AMOA**	Atelier Novembre	Etudes	22	3
Triangle de Gonesse	Gonesse (FR)	2016-2018	S ¹⁶ du Grand Paris	AMOA**	Atelier Novembre	Etudes	22	4
Aéroport CDG	Roissy (FR)	2016-2018	S ¹⁶ du Grand Paris	AMOA**	Benthem Crouwel	Etudes	22	5
Le Mesnil-Amelot	Mesnil-Amelot (FR)	2016-2018	S ¹⁶ du Grand Paris	AMOA**	Explorations Architecture	Etudes	22	6
Parc des Expositions	Villepinte (FR)	2016-2018	S ¹⁶ du Grand Paris	AMOA**	Dietmar Feichtinger	Etudes	22	7
Massy Opéra	Massy (FR)	2016-2018	S ¹⁶ du Grand Paris	AMOA**	Atelier 2/3/4	Etudes	23	1

NOM DU PROJET	LIEU	DATES	MAITRE D'OUV.	MISS.	ARCHITECTE	PHASES	P.	N°
Palaiseau	Palaiseau (FR)	2016-2018	S ¹⁶ du Grand Paris	AMOA**	Richez Associés	Etudes	23	2
Orsay GIF	Orsay (FR)	2016-2018	S ¹⁶ du Grand Paris	AMOA**	Benthem Crouwel / Atelier Novembre	Etudes	23	3
Aéroport d'Orly	Orly (FR°)	2016-2018	S ¹⁶ du Grand Paris	AMOA**	ADP	Etudes	23	4
Antony-Pôle	Antony (FR)	2016-2018	S ¹⁶ du Grand Paris	AMOA**	Atelier 2/3/4	Etudes	23	5
Satory	Versailles (FR)	2016-2018	S ¹⁶ du Grand Paris	AMOA**	Vezzoni & Associés	Etudes	23	6
Versailles Chantiers	Versailles (FR)	2016-2018	S ¹⁶ du Grand Paris	AMOA**	Dietmar Feichtinger	Etudes	23	7
Saint-Cloud	Saint-Cloud (FR)	2016-2018	S ¹⁶ du Grand Paris	AMOA**	Architecture Studio	Etudes	24	1
CEA Saint-Aubin	Saint-Aubin (FR)	2016-2018	S ¹⁶ du Grand Paris	AMOA**	Benthem Crouwel / Atelier Novembre	Etudes	24	2
Aire de Service Latitude 45	Valence (FR)	2011-2012	Shell	MOE*	Collectif 07	Etudes-Tvx	28	1
Aire de Service Poulet de Bresse	Dommartin-les-Cuisseaux	2012	Shell	MOE*	Collectif 07	Etudes-Tvx	28	2
Aire de Service Lyon Montluel	Dagneux (FR)	2013	Shell	MOE*	Collectif 07	Etudes-Tvx	28	3
//								
Maison MNLL	Rueil Malmaison (FR)	2016-2019	Particulier	MOE	PI Machine	Etudes-Tvx	30	1
Extention CLA	Bougival (FR)	2019	Particulier	MOE	PI Machine	Etudes-Tvx	30	2
Maison ADF	Les Loges en Josas (FR)	2016	Particulier	MOE	PI Machine	Etudes-Tvx	30	3
Resort Poggio Di Santa Giulia	Orvieto (IT)	2010-2011	Particulier	MOE	SMAA	Etudes-Tvx	30	4
Appartement SMMR	Paris (FR)	2018	Particulier	MOE	Massimiliano Botti / SMAA	Etudes-Tvx	30	5
Maison CV	Mestre (IT)	2007-2011	Particulier	MOE	Massimiliano Botti / SMAA	Etudes-Tvx	30	6
Maison DK	Bologna (IT)	2010	Particulier	MOE	PI Machine	Etudes-Tvx	30	7
Maison SG	Padova (IT)	2017-2018	Particulier	MOE	Massimiliano Botti	Etudes-Tvx	31	1
Maison MG03	Modena (IT)	2015-2016	Particulier	MOE	Massimiliano Botti	Etudes-Tvx	31	2

NOM DU PROJET	LIEU	DATES	MAITRE D'OUV.	MISS.	ARCHITECTE	PHASES	P.	N°
Maison MG03	Modena (IT)	2012-2013	Particulier	MOE	Massimiliano Botti	Etudes-Tvx	31	3
Maison MG01	Modena (IT)	2004-2005	Particulier	MOE	Massimiliano Botti	Etudes-Tvx	31	4
Maison EGP	Sartrouville (FR)	2019-2022	Particulier	MOE	PI Machine	Etudes-Tvx	31	5
“Levantay”	Martinique (FR)	2017	Particulier	MOE	PI Machine	Etudes	36	1
Logement KFH	Ville d'Avray (FR)	2017	Particulier	MOE	PI Machine	Etudes	36	2
Logements ‘Le jardin des délices”	Luçon (FR)	2017	Particulier	MOE	PI Machine	Etudes	36	3
5 logements	Montreuil (FR)	2010-2011	Particulier	MOE*	Collectif 07	Etudes	36	4
Renovation d'un hangar en 3 log.	Saint-Denis (FR)	2010-2011	Particulier	MOE*	Collectif 07	Etudes-Tvx	36	5
7 logements	Le Blanc-Mesnil (FR)	2008-2011	Particulier	MOE*	Collectif 07	Etudes-Tvx	36	6
Complexe Motobécane	Pantin (FR)	2020-2022	Pantin habitat	MOE	A+M Architecture / PI Machine	Etudes-Tvx	36	7
Europan 10	Isle d'Abeau (FR)	2009	Particulier	MOE	Groupement	Etudes	36	8
Europan 7	Drancy (FR)	2003	Particulier	MOE	Groupement	Etudes	36	9
Remise en état général - copro	Montreuil (FR)	2019	Particulier	MOE	PI Machine / A+M Architecture	Etudes-Tvx	41	1
Suivi en maintenance - copro	Paris (FR)	2019	Particulier	MOE	PI Machine	Etudes-Tvx	41	2
Ravalement de façade sur rue	Levallois (FR)	2013	Atrium Gestion	MOE*	Collectif 07	Etudes-Tvx	41	3
Reféction de toiture	Courbevoie (FR)	2013	Cabinet Fajon	MOE*	Collectif 07	Etudes-Tvx	41	4
Ravalement de façade sur cour	Paris (FR)	2013	Cabinet Fajon	MOE*	Collectif 07	Etudes-Tvx	41	5
Copropriété de rue Brézin	Paris (FR)	2022	Particulier	MOE	PI Machine	Etudes	41	6
//								
Centre Hospitalier	Capesterre-Belle-Eau (FR)	2012-2014	CHCBE	MOE*	D. Phélouzat / Collectif 07 / SNCLavalin	Etudes-Tvx	45	1
Foyer pour personnes âgées	Cesena (IT)	1995-2000	I.P.A.B. Roverella	MOE	Romano Botti / Massimiliano Botti / etc.	Etudes-Tvx	45	2

NOM DU PROJET	LIEU	DATES	MAITRE D'OUV.	MISS.	ARCHITECTE	PHASES	P.	N°
Foyer pour personnes âgées	Castelfranco Emilia (IT)	1994-1997	A.S.P. Repetto	MOE	Romano Botti / Massimiliano Botti / etc.	Etudes-Tvx	45	3
Centrale photovoltaïque	Vignola (FR)	2010	Univ. de Corse	MOE*	Collectif 07	Tvx	47	1
Casa famiglia "Aldini Masini"	Cesena (IT)	1996-1998	Aldini Masini	MOE	Romano Botti / Massimiliano Botti / etc.	Etudes-Tvx	47	2
Ecole "Les Chrysalides"	Rosny-Sous-Bois (FR)	2021	Les Chrysalides	MOE	PI Machine	Etudes	47	3
Siège social Segola	Nanterre (FR)	2006	Segula	MOE	Bremond-Fougere-Emmer	Etudes	50	1
Bureaux FIDH	Paris (FR)	2009	Particulier	MOE*	Collectif 07	Etudes-Tvx	50	2
Bureaux Ebuzzing	Paris (FR)	2011	Particulier	MOE*	Collectif 07	Etudes-Tvx	50	3
Bureaux IKEA	Paris (FR)	2012	Particulier	MOE*	Collectif 07	Etudes-Tvx	50	4
Bureaux Ebuzzing	Paris (FR)	2010	Particulier	MOE*	Collectif 07	Etudes-Tvx	50	5
Bâtiment viticole	Damery (FR)	2021-2022	Particulier	MOE	PI Machine	Etudes	50	6
Accès à l'hôtel de Galliffet	Paris (FR)	2021	Ambassade d'Italie	MOE	PI Machine	Etudes	50	7
Pavé de l'hôtel de Galliffet	Paris (FR)	2021	Consulat d'Italie	MOE	PI Machine	Etudes	50	8
Rénovation du Consulat	Nice (FR)	2021-2022	Consulat d'Italie	MOE	PI Machine	Etudes	50	9
//								
Maison Tatami	Paris (FR)	2015	Ville de Paris	MOE	PI Machine	Etudes	54	1
Musée Municipal	Sacile (IT)	2011-2013	Ville de Sacile	MOE	Studio Mainardis / SMAA / etc.	Etudes	54	2
Reconst. des tribunes Bardin-Rabot	Puteaux (FR)	2019	Ville de Puteaux	SYNT	Robert Bernard-Simonet	Etudes	56	1
Modèle de Pôle sportif	-	2018	PI Machine	MOE	PI Machine	Etudes	56	2
SPA Novotel	Le Havre (FR)	2011-2013	CEH	MOE*	Collectif 07	Etudes-Tvx	56	3
Modèle de cours de tennis couvert	-	2018	PI Machine	MOE	PI Machine	Etudes	56	4
Modèle de cours de tennis couvert	-	2018	PI Machine	MOE	PI Machine	Etudes	56	5

NOM DU PROJET	LIEU	DATES	MAITRE D'OUV.	MISS.	ARCHITECTE	PHASES	P.	N°
Showroom Pianos Hanlet	Velizy (FR)	2010-2014	PianosHanletSAS	MOE*	Collectif 07	Etudes-Tvx	58	1
Conception d'un restaurant	Issy-les-Moulineaux (FR)	2018	NC	MOE	PI Machine / Daniele Molinari	Etudes	58	2
Hotel HI-Matic	Paris (FR)	2009-2011	HI Hotel	MOE*	Collectif 07 / Matali Crasset / JALC	Etudes-Tvx	58	3
Starbucks	St-Germain en Laye (FR)	2013	Starbucks	MOE*	Collectif 07	Tvx	58	4
Starbucks Place Charles Michel	Paris (FR)	2012	Starbucks	MOE*	Collectif 07	Tvx	58	5
Starbucks Place Lyautey	Versailles (FR)	2011	Starbucks	MOE*	Collectif 07	Tvx	58	6
Starbucks Victor Hugo	Paris (FR)	2013	Starbucks	MOE*	Collectif 07	Tvx	58	7
Starbucks	Montigny-les-Bretonneux (FR)	2011-2012	Starbucks	MOE*	Collectif 07	Tvx	58	8

Imprimé par PI Machine
Paris, 2022

