

**WGA**  
William Gonord Architecte

<b>3</b>	<b>Sommaire</b>
<b>4 - 5</b>	<b>Avant-propos</b>
<b>6</b>	<b>Bureaux / IGH</b>
	<b>Concours IMGP 1 - 2</b>
	<b>Concours Ré-inventer Paris 1</b>
	<b>Logements</b>
	<b>Éducation</b>
<b>27</b>	<b>Équipements</b>
<b>28 - 29</b>	<b>Références</b>

# Avant-propos

William Gonord Architecte  
42 rue de Tolbiac 75013 Paris  
tel : +33 (0) 1 45 86 97 73  
mob : 06 68 65 20 34  
mail : contact@williamgonord.com  
site : www.williamgonord.com



William Gonord a étudié à l'école d'architecture de Nantes (diplômé en 2000).

Il réalise son premier projet en 3ème année d'architecture (1998) en gagnant avec Gwenn Flachot, le concours pour la réalisation de trente kiosques en bois pour la Ville de Nantes et les Vitrines de Nantes. Kiosques qui seront utilisés pour le marché de Noël et la coupe du monde de 1998.

À partir de 2001 jusqu'en 2019, il collabore en tant qu'architecte-chef de projets puis associé chez Hubert & Roy architectes et associés.

Il fonde en 2020 son agence baptisée WGA - William Gonord architecte.

Au cours de ses années passées, il participe à de nombreux concours ou commandes privées à des échelles différentes. Chaque projet est suivi de la phase esquisse jusqu'à la livraison (Tour EQHO, Tour 9...). Ces dix-huit années ont forgé un savoir faire reconnu en conception architecturale et graphique, en management des études et en suivi de chantiers.

## **Cultiver sa différence**

Chaque nouveau projet est l'occasion de se renouveler et de faire différemment. Il n'y a pas de dogmes établis, ni de recettes connues. L'élaboration du projet se construit sur les multitudes sources qui l'alimentent (contexte, programme, usages, environnement, réglementation...), et des attentes formulées ou non par les collectivités ou les clients.

## **L'architecture est un témoin de son temps.**

Dans un monde qui bouge perpétuellement, il faut être libre, imaginatif mais aussi à l'écoute des nouveaux usages et/ou pratiques sociales. Les questions environnementales ne sont pas les seules données à

prendre en compte; les attentes sociales sont aussi fortes : demande d'espaces extérieurs, des lieux de convivialité, des lieux de concentration, de relaxation, des escaliers à la lumière, des bâtiments agréables à vivre mais aussi à voir...

## **L'architecture Image.**

Dans un monde ultra-connecté et dans lequel nous sommes constamment sollicités, l'esthétique de l'architecture se démocratise et devient plus accessible. L'esthétique du bâtiment et sa morphologie deviennent les substances d'une communication marketing pour le politique ou le client. Chaque nouveau projet est donc l'occasion de proposer une architecture sur-mesure et personnalisée.

## **Se sentir bien ensemble.**

Créer les conditions favorables au bien-être commun, tels sont les intentions que nous recherchons à travers des espaces lumineux, des parcours propices aux rencontres, des terrasses extérieures, un design intérieur sur-mesure où chacun se sente bien.

## **Stimuler nos sens pour s'émerveiller**

Nous ne cherchons pas à mettre en avant les technologies, les performances du bâtiment car nous recherchons à créer une architecture des sens : voir, toucher, sentir, entendre. L'architecture stimule notre perception de l'espace par les volumes, les vides, les matériaux, la lumière, les couleurs, les sons, les parcours, les relations intérieures-extérieures... Notre environnement sensoriel intérieur et extérieur doivent interagir car nous sommes des organismes vivants sensibles. L'architecture est créatrice d'émotions.

(ex-Tour Descartes-IBM)

# EQHO

La Défense 5 - Courbevoie (92)



Maitre d'ouvrage : Icade Foncière

Architectes d'origine de la tour : Fernando Urquijo, Giorgio Macola et Jean Willerval

Architectes de la rénovation : Hubert & Roy architectes et associés

Bureau d'études : Artelia MOEX / Artelia GO / Barbanel CVC / Arcora façade / Peutz acoustique / Ceres cuisine / Concepto mise en lumière / D'Ici-là architectes-paysagistes / Saguez fil rouge

Surface : 88 000 m<sup>2</sup>

Coût : 250 M€

Coût/m<sup>2</sup> : 2840 €/m<sup>2</sup>

Environnement :

Certification BREEAM Very Good

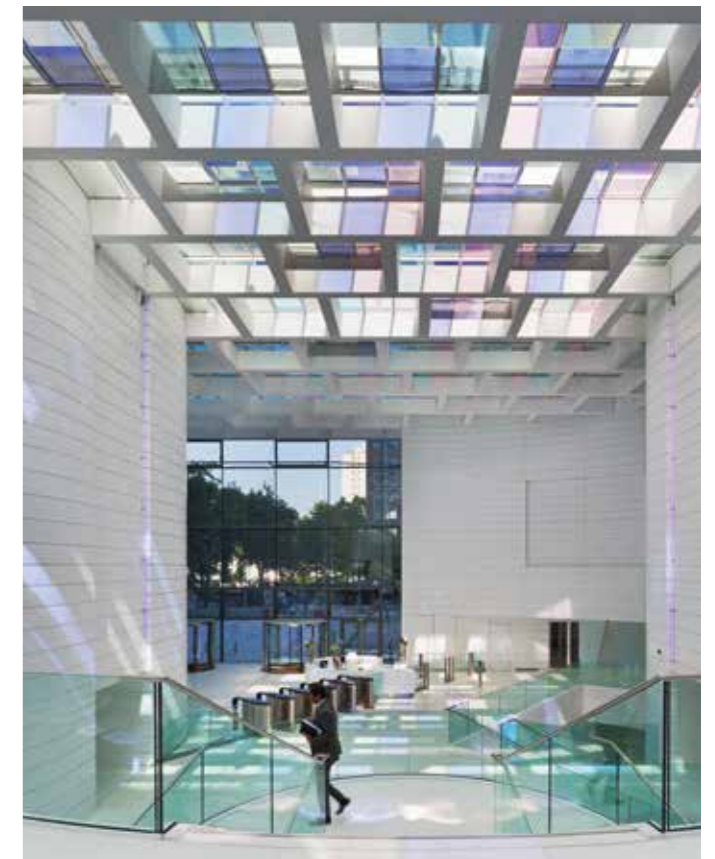
Label énergétique BBC rénovation

(Bâtiment basse consommation RT2005-40%)

## S'ouvrir sur l'environnement

Située dans le périmètre du plan de renouveau de "la Défense 2015", la réhabilitation de la tour se déroule en trois phases : réhabilitation des plateaux de bureaux, changement d'image, restructuration du socle Hall (parvis et parking compris).

Après des travaux de mise en sécurité, de réaménagement des plateaux et des différents programmes, la transformation majeure du bâtiment repose sur l'ouverture du socle "Hall" sur son environnement proche et son changement iconique dans le paysage de la Défense (façade plus performante, colorimétrie Gold & White). Le nouveau hall situé sous l'IGH, révèle les deux piliers d'ascenseurs s'élançant vers les plateaux de bureaux et vers le niveau -1 (niveau Restauration). Une verrière monumentale en résille, constituée de verre clair-opalescent-dichroïque, coiffe ce nouvel espace distributif vers les espaces communs (Auditorium, Business center, 4 Restaurations, Fitness, Ascenseurs vers bureaux, Conciergerie, Cafétéria, Lounge). Cet espace central s'anime quotidiennement en fonction des conditions d'ensoleillement créant des projections colorées sur toutes les surfaces du hall.



2009-2013

# Cityscope (ex-Tour 9)

Montreuil-sous-bois (93)

Équerre d'Argent 2009 – nominé dans la catégorie bâtiment rénové  
 Biennale de Venise 2009 – Pavillon Français – exposition Générocité  
 Prix du Simi 2009 – Immeuble rénové

Maitre d'ouvrage : Meunier Immobilier d'Entreprise

Architectes : Hubert & Roy architectes

Bureau d'études : Scyna 4 GO / Barbanel CVC / Peltier façade / Commins workshop acoustique / Berim plomberie et cuisine / Vincent Thiesson mise en lumière / J.M. Rameau architecte-paysagiste

Surface : 30 000 m<sup>2</sup>

Coût : 50 M€

Coût/m<sup>2</sup> : 1 666 €/m<sup>2</sup>

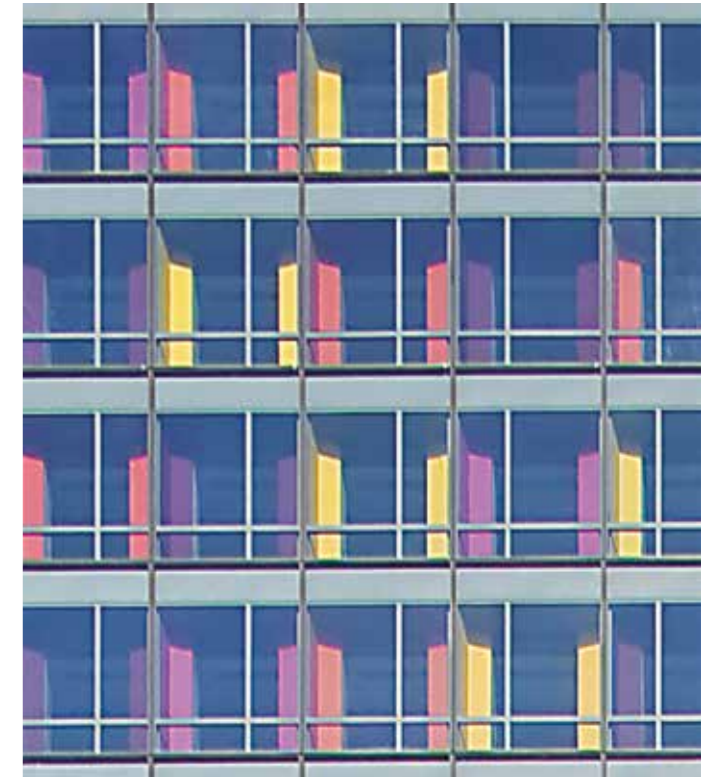
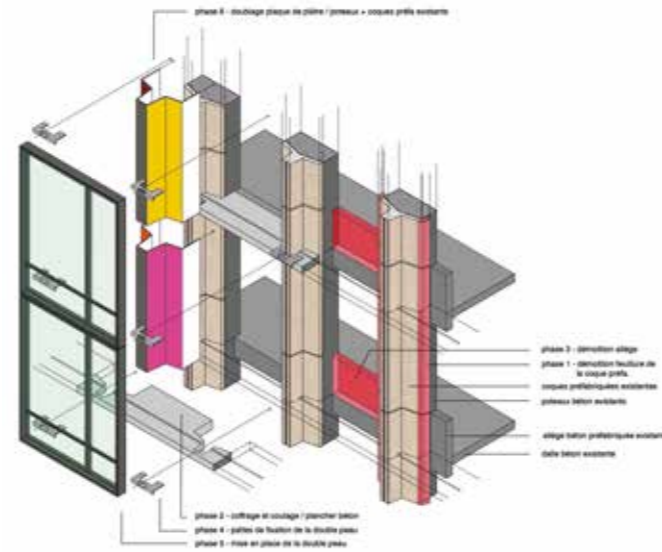
Environnement :

RT2005 niveau Label HPE-12%

## S'ancrer au sol naturel

La réhabilitation de l'ex-tour Urssaf s'inscrit dans le projet urbain conçu par Alvaro Siza architecte pour le projet "Cœur de Ville à Montreuil".

Après la démolition en pied de tour, de son socle bâti, la tour s'enracine dans le sol par la création de trois patios végétalisés offrant un apport de lumière et de verdure pour le niveau -1 (restauration et cafétéria). Haute de 90 mètres, la tour est emblématique et iconique dans le paysage montreuillois. D'une façade d'origine "code-barre" (noir/blanc), la nouvelle façade ose une mise en couleur quadrichromie (jaune, orange, lin de vin, fuchsia) des anciennes façades de jour comme de nuit.



2007-2009

# Audiens

Vanves (92)

Maître d'ouvrage : Sopic

Architectes : Hubert & Roy architectes

Bureau d'études : Setec GO / Barbanel CVC / Ecal façade / Commins  
workshop acoustique / Eira ingenierie

Surface : 11 300 m<sup>2</sup>

Coût : 17,25 M€

Coût/m<sup>2</sup> : **1 526 €/m<sup>2</sup>**

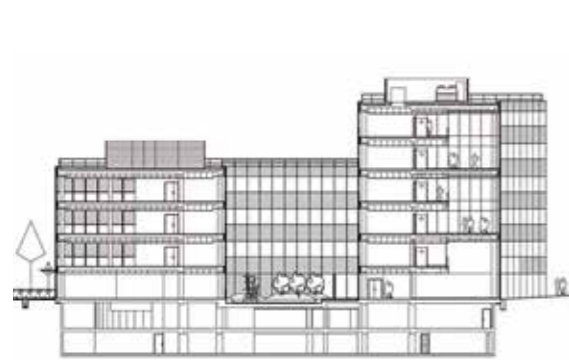
Environnement :

RT2005 niveau Label HPE-12%

## Bureaux ouverts sur le square

Entrée de ville depuis le métro Malakoff-Plateau de Vanves, le bâtiment s'articule entre le square public et la rue Jean Bleuzen. La façade sérigraphiée courante du bâtiment inclut des séquences de double niveau marquant et rythmant des espaces double hauteur dans les plateaux de bureaux. Ces espaces partagés, habillés de panneaux bois, s'ouvrent sur le quartier environnant et offrent des lieux de détente et d'attente.

Le Hall d'accueil, la restauration et la crèche municipale s'organise autour d'un patio central verdoyant et lumineux.



2002-2004

# Papeteries de la Seine

Nanterre (92) - site de l'Arboretum

Maitre d'ouvrage : Woodeum et BNP Paribas tertiaire  
 Architectes : Hubert & Roy architectes et associés  
 Architecte associé : Antoine Monnet architecte  
 Bureau d'études : Artelia environnement / Terrel GO / Barbanel CVC /  
 Berim VRD / Aida acoustique / Base paysage  
 Surface : 10 815 m2  
 Coût : 20 M€  
 Coût/m2 : 1 849 €/m2

Environnement :  
**Construction bois sur élévation**  
 RTex sur bâtiments existants

## Valoriser le patrimoine industriel

Situé dans le projet de l'Arboretum à Nanterre, les deux bâtiments patrimoniaux sont les vestiges conservés de l'histoire du site et du passé industriel de Nanterre. Initialement construits pour la fabrication du papier pour la Presse (journal Le Petit Parisien), la réhabilitation lourde consiste à conserver et à valoriser l'identité brute de la structure béton existante avec des programmes collectifs destinés à l'usage des bureaux de l'Arboretum.

Le bâtiment " La Fabrique", côté Seine, accueille le pôle sportif, une cafétéria et un restaurant. Le bâtiment "L'Atelier" surmonté d'une élévation de 2 niveaux en structure bois accueille le grand restaurant et des espaces de bureaux. Un petit pavillon central entre les deux bâtiments existants offre une restauration de type brasserie avec terrasse extérieure ouverte sur le parc paysager de l'Arboretum.



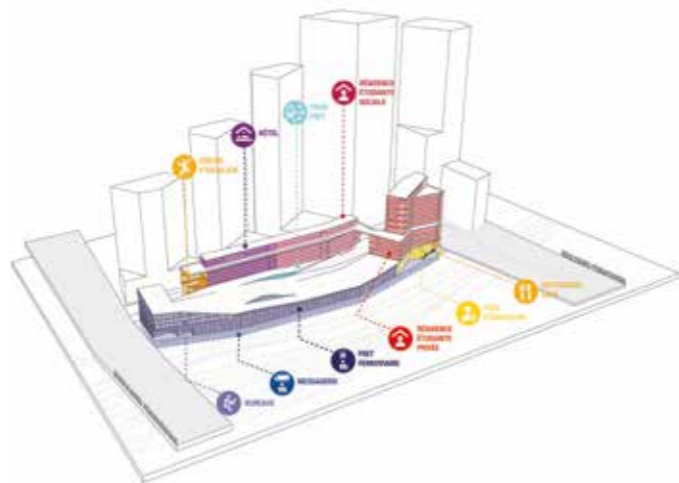
2017-2020

L'Atelier - restauration et bureaux



La Fabrique - centre sportif et restauration

CONNECTEUR  
**LES COLLINES**  
 DE BERCY-CHARENTON  
 URBAIN



Maitre d'ouvrage : PRD Office  
 Architectes de la superstructure : Hubert & Roy architectes et associés  
 Architectes de l'infrastructure : A26 architectes  
 Bureau d'études : Aretelia TCE+économie / Franck Boutté Consultant /  
 D'ici- Là architecte-paysagiste / Efficacity / Bike aménagement VTT /  
 Stimergy chaudières numériques / CSD Faces préventionniste  
 Surface : 40 832 m2  
 Coût : nc M€  
 Environnement :  
**Plan climat de Paris + label E+C- (niveau E2C1 à minima).**  
**HQE NF Habitat** (résidence et hébergement)  
**Certification HQE Bâtiment Durable niveau Excellent** (hôtel logistique)  
**Certification Biodiversity** (parc 1 ha)



**Pôle logistique mixte**  
**Offrir des nouveaux usages**

220 mètres d'aménagement urbain connectant Bercy à Charenton.  
 Par son implantation stratégique avec le réseau ferroviaire, l'infrastructure du bâtiment loge tous les services de logistique (Fret, Tramway, routier) pour alimenter le territoire parisien. De ce socle émergeant au niveau du boulevard Poniatowski et du périphérique parisien, repose un projet paysager et urbain offrant de nombreux services : un parc paysager d'un hectare pour le pratique du VTT, une résidence étudiante, un hôtel, des commerces, une école internationale, un espace sportif d'escalade. L'ensemble des bâtiments est relié, au niveau R+5, par une terrasse linéaire et ses services communs, ouverte sur le paysage Charentonnais et Parisien.





# La Molette

## incubateur culturel

Bourget (93)

Maître d'ouvrage : Groupe Duval

Architectes : Hubert & Roy architectes et associés

Architecte associé: Antoine Monnet architecte

Bureau d'études : Groupe Scintillo / SHAM spectacles / S2T TCE / CET

VRD / D'ICI-Là architectes-paysagistes

Surface : 9 448 m<sup>2</sup>

Coût : nc M€

Environnement :

Label BBCA, Bâtiment Bas Carbone (niveau Excellent)

Label E+C- (niveau E2 C2)

**Un territoire pour s'émerveiller, découvrir, se restaurer, s'entraîner, se former, se loger, se promener...**

L'aménagement urbain et paysager du site se décline sous forme de cinq pavillons implantés à l'Est, hors des emprises de l'ouvrage enterré de l'entonnement Est (métro lignes 16 et 17 du Grand Paris).

Chaque pavillon offre une programmation diversifiée pour le rayonnement territorial et métropolitain de la ville du Bourget : un espace de sport et de préparation physique grand public (escalade, cours collectif, découverte et apprentissage pour le jeune public) combinée à un espace de restauration / un espace de professionnalisation pour les jeunes artistes, les animateurs et les médiateurs / des espaces d'ateliers, des lieux de formation aux métiers de la médiation culturelle et de l'ingénierie culturelle, des espaces d'innovation pluridisciplinaires / deux chapiteaux pour des spectacles et la formation des artistes / un hébergement hôtelier innovant en coliving (étudiants, jeunes actifs, artistes en résidence, étudiants en formation).



3 chapiteaux  
Arts de la rue



projections  
films/court-métrage



représentations  
animations



manifestations  
expositions



2019



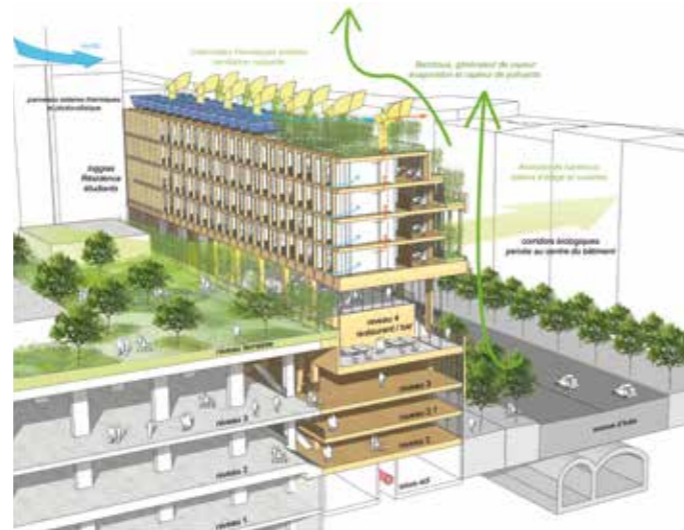
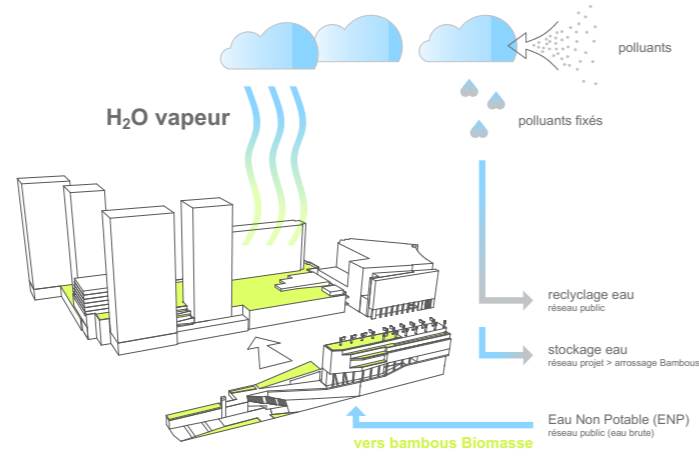
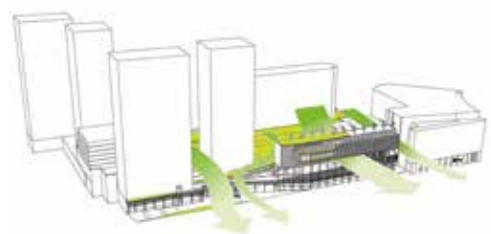
# Bambous vapeur

Paris (13<sup>e</sup>)

**Maître d'ouvrage :** Ametis  
**Architectes :** Hubert & Roy architectes et associés  
**Bureau d'études :** Alto Marc Malinoski GO / Amplify Nature environnement  
 Florence Mercier architecte-paysagiste  
**Surface :** 2 611 m<sup>2</sup> SHON Résidence étudiants / 2 418 m<sup>2</sup> SHON Hôtel / 4 144 m<sup>2</sup> SHON Commerces  
**Coût :** nc M€  
**Environnement :**  
**RT2005 niveau Label HPE-12%**  
**Construction bois**

## Parcourir l'architecture

Réinventer Paris 1 – Bambous vapeur, Italie 2 Paris  
 Situé en bordure du centre commercial Italie 2 (construit dans les années 60), le projet propose de construire un bâtiment "parcours" reliant le niveau haut de la toiture-dalle du centre commercial et la chaussée de l'avenue d'Italie. Ce parcours architectural depuis l'avenue d'Italie vers le jardin haut dessert les boutiques du centre Italie 2, les halls des tours d'habitation, une restauration-bar, une résidence hôtelière nomade et résidence étudiantes, et des locaux participatifs). Un corridor végétal en bambous se développe sur le parcours haut et sur les terrasses du bâtiment. Par sa forte capacité à créer de la vapeur d'eau, le bambou améliore la régulation de l'air ambiant ainsi qu'au stockage du CO<sub>2</sub> présent dans l'air urbain.



2007-2009



# TWIN-OUT

**Bobigny (93)**

Maitre d'ouvrage : Ametis  
 Architectes : Hubert & Roy architectes et associés  
 Bureau d'études : Pecotech TCE / Buchet GO / CEE économie / D'ici là architectes-paysagistes  
 Surface : 1 872 m<sup>2</sup> SDP  
 Coût : nc M€

Environnement :  
 RT2012 = Label NF Habitat



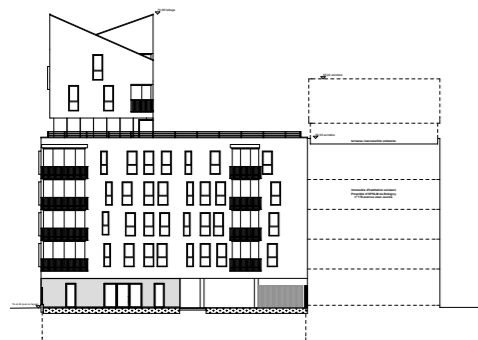
## Redessiner le paysage urbain

Quartier de la Ferme, Cité Normandie à Bobigny (93).

Après la démolition d'une partie du bâtiment de la cité de Normandie (propriété I3F), le nouveau bâtiment de logement s'implante en équerre entre l'avenue Jean-Jaurès et la rue de Normandie, redessinant ainsi la géométrie de la place du marché.

Trois strates forment l'ensemble architecturale : un rez-de-chaussée végétalisé avec un hall sous préau ouvert sur le fond de parcelle, 5 niveaux de logements (T4, T3, T2, T1), une terrasse végétalisée collective et deux « maisons-duplex T4 ».

La majorité des logements dispose d'une double exposition et d'un séjour avec loggia (équipée de parois simples vitrages coulissants) garantissant des apports solaires en mi-saison et offrant un espace intermédiaire intérieur-extérieur à usages multiples.



# Lycée Robert Schuman

Charenton-Le-Pont (94)

Maitre d'ouvrage : Région Île-de-France  
 Architectes : Hubert & Roy architectes  
 Bureau d'études : Sectec TCE / Michel Le Sommer Hqe / Commins  
 Workshop acoustic / JC Drauart économiste  
 Surface : 10 180 m<sup>2</sup>  
 Coût : 15,45 M€  
 Coût/m<sup>2</sup> : 1 517 €/m<sup>2</sup>

Environnement :  
 Certification HQE

## Se protéger de son environnement

De forme triangulaire, le bâtiment épouse la géométrie limitrophe de la parcelle pour protéger les élèves des nuisances du site (réseau ferroviaire et autoroute A4). Les espaces collectifs (Hall, Cdi, Galerie de distribution) s'ouvrent au Sud et sur le paysage fluvial de la Seine et de la ville d'Ivry-sur-Seine.

La cour exposée Sud se divise en deux zones : une cour de récréation minérale et un jardin filtrant (phytorestauration).



# École maternelle et élémentaire

Drancy (93)

Maître d'ouvrage : Ville de Drancy  
 Architectes : Hubert & Roy architectes et associés  
 Bureau d'études : CET TCE / Systal cuisine / Franck Boutté consultant Hqe /  
 D'Ici Là architectes-paysagistes  
 Surface : 4 691 m<sup>2</sup>  
 Coût : 12 M€  
 Coût/m<sup>2</sup> : 2 558 €/m<sup>2</sup>

Environnement :  
 Construction bas carbone  
 RT2012-30%

## Respecter le contexte pavillonnaire

Enclavé dans un tissu urbain pavillonnaire, l'école se développe en limite des parcelles voisines pour protéger les riverains des nuisances sonores des cours de récréation. Le bâtiment pont en entrée de site, formant le préau marque l'entrée du bâtiment et l'ouverture sur la cour de récréation. Les classes des maternelles de plain-pied s'ouvrent directement sur la cour des petits. Les classes des élémentaires s'organise sur deux étages autour de la cour centrale.

Un espace triple hauteur avec coursives et escaliers permet aux élèves de rejoindre la cour depuis les étages.

Par un jeu de lames de bardage bois variées et décalées, la façade participe à l'atténuation des nuisances sonores de la cour et à l'animation dynamique de la façade sous l'effet de l'ensoleillement.

Le bâtiment est une construction en structure et bardage bois.



2016

# Pavillon de la Mobilité

Grenoble (37)



Façade polychrome cinétique

Maitre d'ouvrage : Ville de Grenoble  
 Architectes : Hubert & Roy architectes et associés  
 Architectes associés : Adamski & Lequertier  
 Bureau d'études : Betrec Bet TCE / Thermibel acoustique  
 Surface : 13 925 m2 SDO / 3 706 m2 SDP  
 Coût : 7,255 M€  
 Coût/m2 : 1957 €/m2 SDP

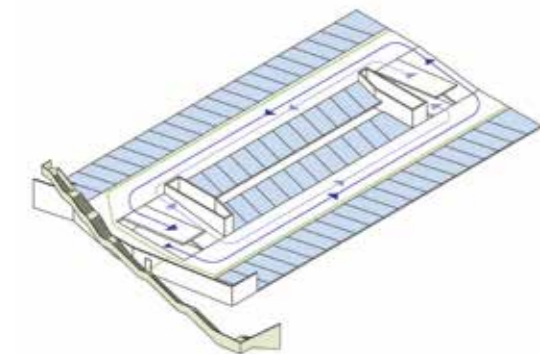
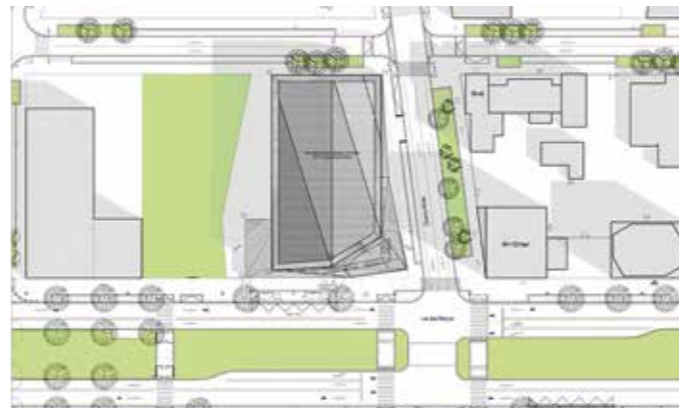
## Animer le paysage

462 places, commerce et pavillon de la mobilité.

Ceci n'est pas un parking ! Forme chromo-cinétique.

Paré de sa carapace cinétique (lignes polychromes), le pavillon de la Mobilité se transforme sous les yeux des passants. Ce rideau protecteur et plastique se déforme sur le boulevard pour loger en chaussée, un commerce de proximité et le hall d'accueil du pavillon.

Positionné stratégiquement dans le nouveau quartier, le pavillon regroupe tous les services de la mobilité à Grenoble (location voitures électriques, réparations de vélos, trottinettes, achat de billets de trains/RER, proximité d'arrêt avec le tramway et station de bus).



Parcours piéton en façade

Séquence chromatique et cinétique de l'enveloppe



# Références

Quelques concours et/ou projets choisis



## Bureaux / IGH

**RÉHABILITATION DES PAPETERIES DE LA SEINE**, L'Arboretum, Nanterre (92) / Woodeum > BNP Real State - 10 815 m2 SDP - 20 M€

*Terrel Bet Gros-oeuvre et Façade, Barbanel bet Fluides, Artelia consultant Environnement, Restauration conseil Bet Cuisine, Berim Bet Vrd, Base architectes-paysagistes / Années 2018-en cours*

**RÉHABILITATION DE LA TOUR EQHO**, Courbevoie–La Défense 5 (92) / Icade Foncière Tertiaire - 88 000 m2 SHON - 250 M€

*Artelia Moex et Bet Gros-oeuvre, Barbanel bet Fluides, Arcora Bet Façade, Peutz Bet acoustique, Ceres Bet Cuisine, Concepto, éclairage, Saguez fil rouge, D’Ici Là architectes-paysagistes / Années 2009-2013*

**RÉHABILITATION DE LA TOUR CITYSCOPE (ex–TOUR 9)**, Montreuil-sous-bois (93) / Meunier IE - 30 000 m2 SHON - 50 M€

*Scyna 4 Bet Gros-oeuvre, Barbanel Bet Fluides, Berim Bet Plomberie et cuisine, Peltier Bet Façade, Commins workshop Bet acoustique, Vincent Thiesson, éclairage, J.M.Rameau architecte-paysagiste / années 2007-2009*

**CONCOURS – RÉHABILITATION DE LA TOUR AUGUSTE**, Paris (15e) / AG2R La Mondiale - 34 800 m2 SHON - nc M€

*Scyna 4 Bet Gros oeuvre, Barbanel Bet Fluides, VS-A Bet Façade, Green Affair AMO Hqe, Apex prévention / Année 2011*

**CONCOURS – BUREAUX CROISÉE NANTERRE**, Nanterre (92) / BNP Paribas Tertiaire - 15 000 m2 SHON - 29,4 M€

*Scyna 4 Bet Gros-oeuvre, Barbanel Bet Fluides, Franck Boutté consultant Hqe, Pierre Vincent consultant informatique / Année 2008*

**BUREAUX SIÈGE SOCIAL AUDIENS**, Vanves (92) / Sopic - 11 300 m2 SHON - 17,25 M€

*Setec Bet TCE, Ecal Bet Façade, Commins workshop Bet acoustique, Eira ingenierie Pilotage / Années 2002-2004*



## Éducation

**CONCOURS – ÉCOLE MATERNELLE ET ÉLÉMENTAIRE**, Drancy (93) / Ville de Drancy - 4 691 m2 SDP - 12 M€

*Cet Bet TCE, Systal Bet cuisine, Franck Boutté consultant Hqe / Année 2016*

**CONCOURS – LYCÉE ROBERT SCHUMAN**, Charenton-Le-Pont (94) / Région Île-de-France - 10 180 m2 SHON - 15,45 M€

*Setec Bet TCE, Michel Le Sommer consultant Hqe, Commins workshop Bet acoustique / Année 2005.*

**CONCOURS – COLLÈGE 600**, Argenteuil (95) / Conseil Régional du Val d’Oise - 5 500 m2 SHON - 8,3 M€

*Setec Bet TCE, JC Drauart économiste, Sonia Cortesse architecte associée / Année 2005*

**CONCOURS – COLLÈGE 700**, Montgeron (91) / Conseil Général Essonne - 4 800 m2 SHON - 8,65 M€

*Atelier des Constructions bet TCE, Gecob/Ineelec Bet Fluides, Forgue économiste / Année 2003*

**CONCOURS – COLLÈGE HENRI IV**, Meulan (78) / Conseil Régional des Yvelines - 7 230 m2 SHON - 10,67 M€

*Setec Bet TCE, JC Drauart économiste, Arnaud Hug architecte-paysagiste / Année 2001*

## Équipements

**CONCOURS – PCRI (Pôle commun de recherche en informatique)**, Saclay (91) / Conseil Régional des Yvelines - 6 400 m2 SHON - 8 M€

*Setec Bet TCE, JC Drauart économiste / Année 2005*

**CONCOURS – PAVILLON DE LA MOBILITÉ**, Grenoble (38) / Ville de Grenoble - 3706 m2 SDP / 13 925 m2 SDO - 7,255 M€

*Adamski & Lequertier architectes associés, Betrec IG Bet TCE, Thermibel Bet acoustique / Année 2013*

**CONCOURS – HALLES D’EXPOSITION**, Tours (37) / Ville de Tours - 9 600 m2 SHON - 3,6 M€

*Betom Bet TCE + Groupe Alto Bet structure / Année 2005*

## Résidentiel

**25 LOGEMENTS LLI**, Bobigny (93) /Ametis - 1 872 m2 SDP - nc M€

*Buchet Bet Gros-oeuvre, Pecetech Bet Fluides, CEE économiste, D’Ici Là architectes-paysagistes / Année 2017*

**CONCOURS – TRANSFORMATION DE BUREAUX EN 90 LOGEMENTS**, Charenton-le-Pont (94) / Immobilier 3F- 10 00 m2 SHON - 5,3 M€

*Arcoba Bet TCE, Iosis consultant Hqe / Année 2009*

**CONCOURS – LOGEMENTS DU FONCTIONNAIRE, RÉSIDENCE SOCIALE ET CENTRE EMMAÛS**, Pereire Paris (17e) / S.A Logements du Fon-

tionnaires - 9 200 m2 SHON - 11,4 M€

*Setec Bet TCE, Planitec OPC, JC Drauart économiste / Année 2002*

**CONCOURS – EHPAD+LOGEMENTS SOCIAUX+RÉSIDENCE SOCIALE+CRÈCHE**, Paris (15e) / Ville de Paris - 9 800 m2 SHON - 19,3 M€

*Iosis bâtiments Bet TCE, Iosis consultant Hqe / Année 2009*

## Programmes mixtes

**RÉ-INVENTER LA MÉTROPÔLE DU GRAND PARIS 2 - INCUBATEUR CU LUTREL** (Sport, Restauration, Incubateur métiers d’Arts, Centre

de formation, Hébergement-coliving), Bourget (93) / Groupe Duval - 9 448 m2 SDP - nc M€

*CET Bet TCE, Systal Bet cuisine, Franck Boutté consultant Hqe / Année 2016*

**RÉ-INVENTER LA MÉTROPÔLE DU GRAND PARIS 1 - LES COLLINES DE CHARENTON** (Pôle logistique rail-route, 2 Résidences

étudiantes, Hôtel, Bureaux, Commerces, Centre sportif escalade, Parcours sportif VTT, Parc urbain 10 000 m2), ZAC Bercy-Charenton / PRD Tertiaire - 40 832 m2 SDP - nc M€

*ARTELIA BET TCE + économiste, Franck Boutté consultant Hqe, D’Ici Là architectes- paysagistes, EFFICACITY consultant Tram-Fret, BIKE Solutions aménagements*

*VTT, STIMERGY chaudières numériques, CSD Faces préventionniste / Année 2017*

**RÉ-INVENTER PARIS 1 - BAMBOUS VAPEUR** (Résidence étudiants, Hôtel, Commerces), Paris (13e) / Amétis - 9 173m2 SDP - nc M€

*Alto Marc Malinoswki BET Structure, Florence Mercier paysagiste, Amplify Nature BET environnement / Année 2015*

...

**Design graphique : WGA**

**Photographies :**

© Hervé Abbadie : p.6, p.7, p.8, p.9

© Fernando Javier Urquijo : p.4, p.5

**Schémas, plans graphiques :**

William Gonord : p.4, p.6, p.8, p.10, p.16, p.18, p.20, p.22, p.24, p.26

**Perspectives :**

Artefactory : p.14, p.15

Olivier Donnet : p.12, p.13, p.16, p.17, p.20, p.21, p.22, p.23, p.24, p.25, p.27

Bruno Douliery : p.23

Shift-visuals : p.19



**William Gonord Architecte**  
contact@williamgonord.com  
site : www.williamgonord.com