



APPA



APPA

APA architecture



Ludmila Pernot

En 1998, Ludmila Pernot crée la société d'architecture APA. Durant les premières années, l'activité se développe avec des missions pour d'autres agences : elle collabore notamment avec Jacotey-Voyatzis de 1998 à 2010 sur des projets d'ambassades et, de 2000 à 2015, avec l'agence RDAI, pour la formalisation et le développement du concept des magasins Hermès. À partir de 2003, l'agence obtient ses premières commandes pour des particuliers et des entreprises.

L'agence

APA entreprend des projets de natures et d'échelles variées. Ses activités s'articulent autour de trois axes principaux : la construction à ossature bois, la réhabilitation lourde et l'aménagement intérieur. Le bois, matériau de prédilection de l'agence, est travaillé à travers des interventions justes et délicates. Animée par le sens du détail, elle compose avec des matériaux respectueux et s'appuie sur la modularité et la préfabrication pour répondre aux contraintes environnementales. Polyvalente, l'agence travaille avec la même énergie sur d'importantes structures comme sur du mobilier, des centres d'hébergement pour Emmaüs ou encore des maisons de luxe.

Démarche

La volonté de s'inscrire dans une narration, de continuer l'histoire, sous-tend la genèse des projets. APA place le dialogue et l'échange au cœur de ses réalisations : à l'écoute du client, du lieu et des artisans, elle fédère tous les acteurs au service du projet et de la qualité architecturale. Pour l'agence, seule la mission complète permet une bonne maîtrise : de l'esquisse, et parfois même de la programmation, jusqu'à la livraison, elle témoigne de la même rigueur bienveillante à chaque phase. Quelle que soit l'échelle, les projets se distinguent par des structures clairement exprimées qui racontent les enjeux de la pesanteur. Les interventions, tout en finesse et subtilité, traduisent une honnêteté vis-à-vis du contexte. Il n'y a jamais de geste gratuit mais une qualité architecturale qui se devine naturellement.

Ossature bois

Le bois est au cœur de la philosophie d'APA. Source de chaleur et d'expressivité, c'est un matériau changeant, vivant, à l'écoute des saisons et des temporalités. De la structure de l'arbre vers celle du bâtiment, c'est une main tendue vers la nature que propose Ludmila Pernot.

Surélévation à Montreuil

Récompense
Prix national de la construction bois

Lieu
Montreuil, Seine-Saint-Denis

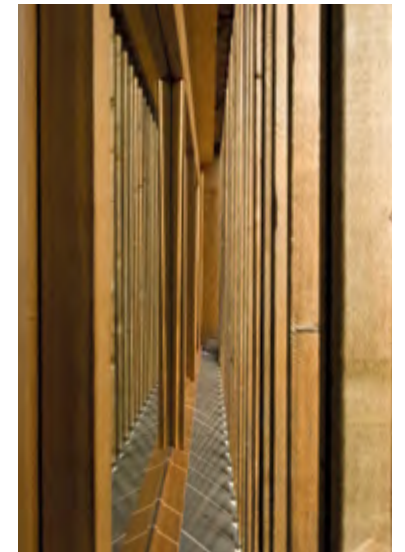
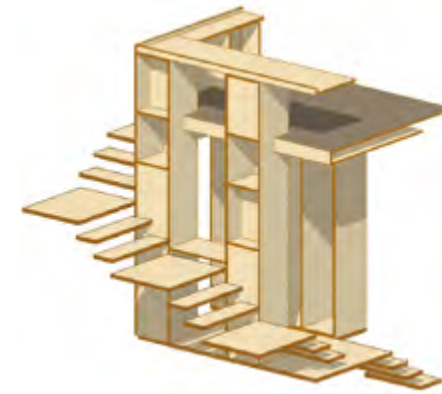
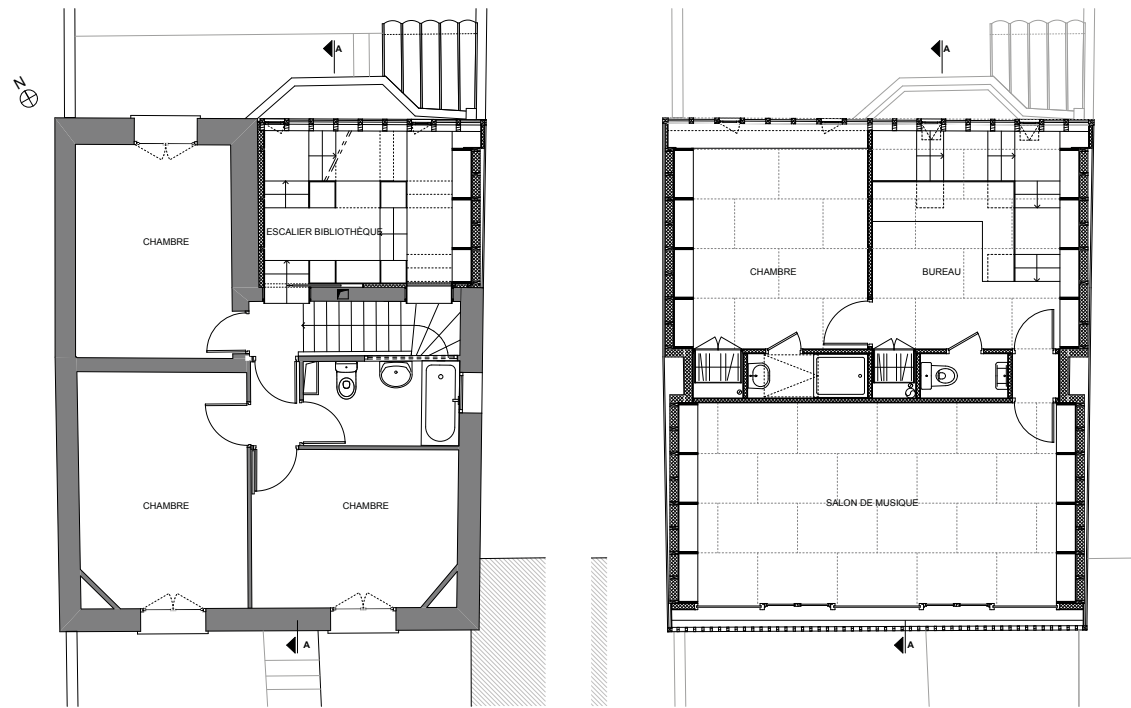
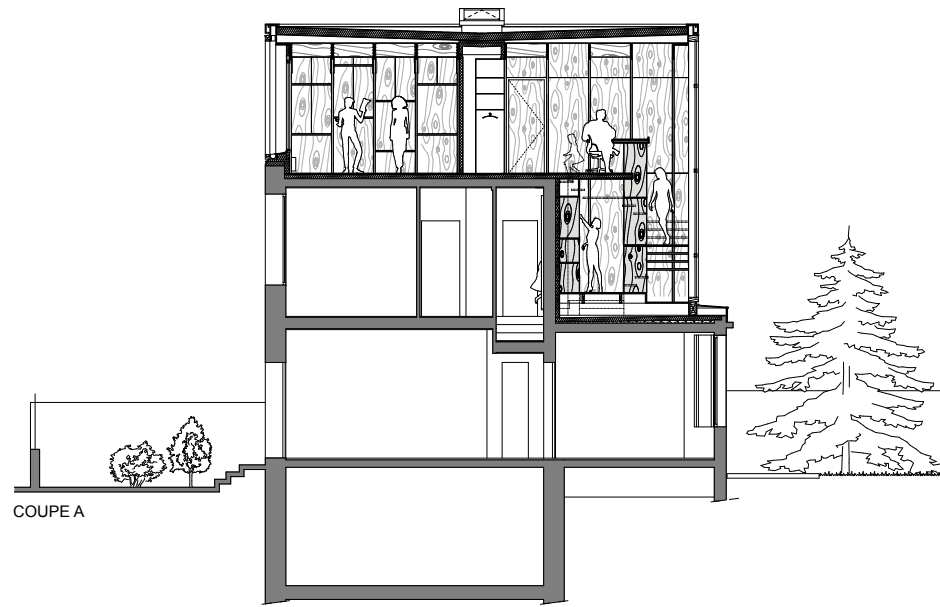
MO
Privé

Surface
190 m²

Livraison
2009



Le choix de la structure bois pour réaliser une surélévation est une évidence : légèreté sur les fondations existantes et préfabrication pour un temps de chantier minimum. L'ossature en bois se pose délicatement pour surélever la maison. La forme des pignons a été conservée affirmant clairement l'intervention architecturale. Le projet se démarque tout en s'inscrivant dans une continuité harmonieuse avec l'existant, grâce à un bardage thermo-huilé non raboté, rugueux et jaune, en clin d'œil à la pierre meulière. À l'intérieur, cloisons et parements sont en contreplaqué d'épicéa, essence identique à celle de la structure apparente en lamibois. Cette surélévation énigmatique prolonge et souligne l'archétypal pavillon d'origine.





Le Hangar au fond du jardin

Lieu
Paris, 14^e

MO
Privé

Surface
87 m²

Livraison
2016

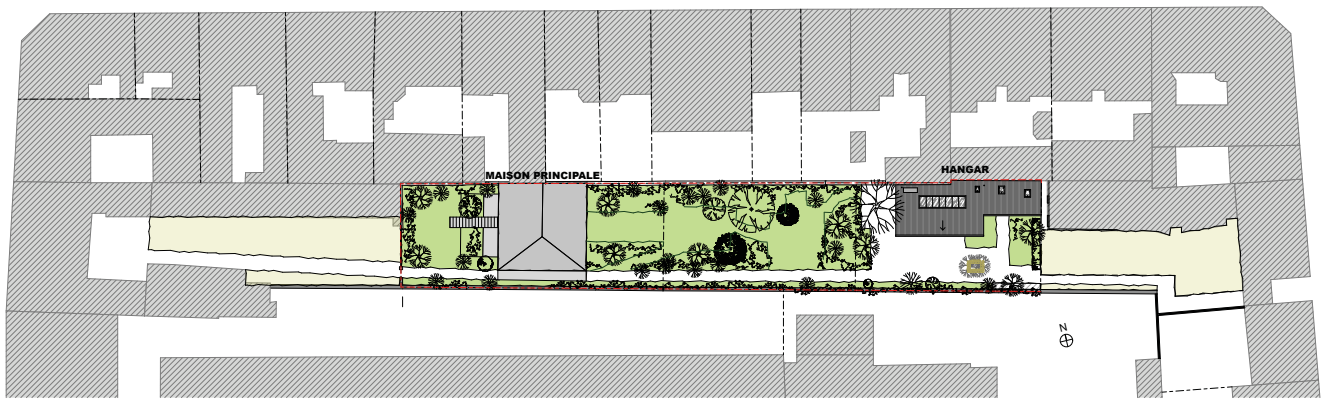


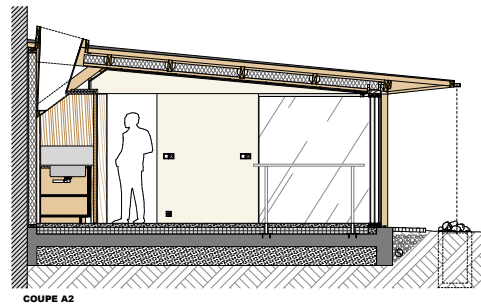
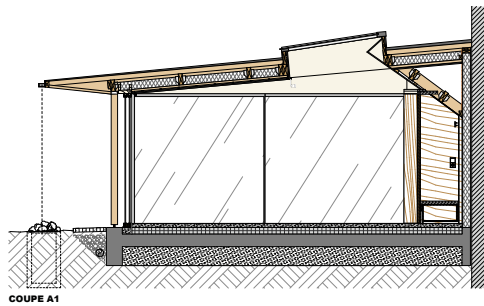
avant



après

Blotti en cœur d'îlot, un vieux hangar délabré offre la possibilité de sa reconstruction à condition d'en respecter rigoureusement la volumétrie et l'esprit. Il est destiné à être polyvalent : lieu de travail et de détente, d'accueil et de recueillement, il transporte ses occupants loin de la frénésie urbaine. Le large débord de son ample toiture basse cadre les regards à hauteur du jardin pour faire oublier la vue plongeante des immeubles alentours. La structure se fait discrète et offre une ouverture généreuse vers l'extérieur. L'ossature est réalisée en lamellé-collé résineux, les poteaux sont en chêne. Une bande technique, habillée en contreplaqué d'épicéa, abrite rangements, cuisine et salle d'eau.





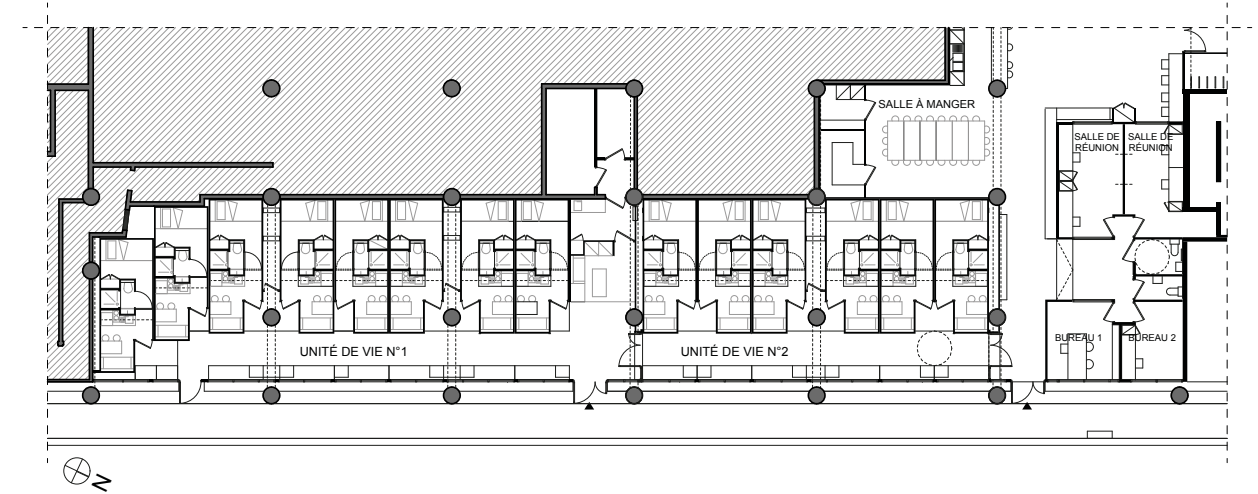
Centre d'hébergement et de réinsertion sociale, quai de la Marne

Lieu
Paris, 19^e

MO
Emmaüs

Surface
600 m²

Livraison
2016

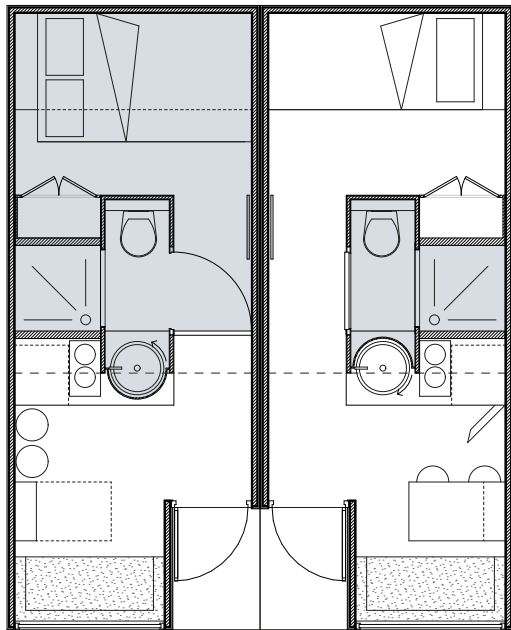


jour



nuit

Situé au rez-de-chaussée d'un immeuble mono-orienté sur rue, le centre de réinsertion Emmaüs a été réhabilité pour recevoir 18 studios, des espaces communs partagés et les bureaux des travailleurs sociaux. L'évidence aurait été d'implanter les studios en façade et les circulations à l'arrière, donc aveugles. Le projet propose l'inverse : éloigner les studios de la rue pour leur apporter de l'intimité et mettre les circulations et espaces communs en façade pour en faire des lieux de vie généreusement éclairés et accueillants. Le choix constructif s'est porté sur des modules préfabriqués afin de réduire le temps de chantier et optimiser les coûts. Un grand soin a été apporté à l'ergonomie et à la décoration des cellules. Ces attentions constituent une plus-value de réconfort pour celles et ceux que la société et la vie ont oubliés.



différentes possibilités d'usage



Logements Taïwana

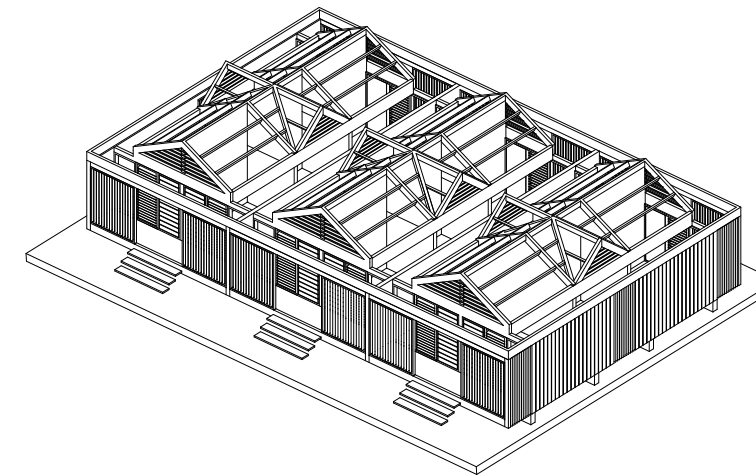
Récompense
Trophée du salon Vivons Bois 2010,
catégorie habitat collectif

Lieu
Saint-Barthélemy, Antilles

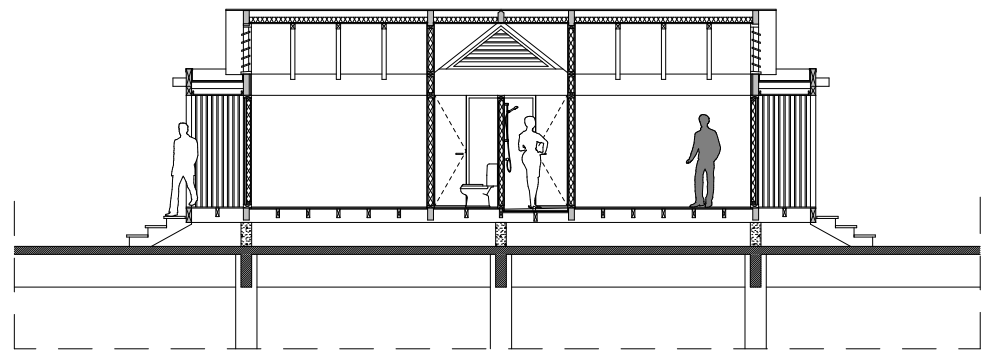
MO
Hôtel Taïwana

Surface
170 m²

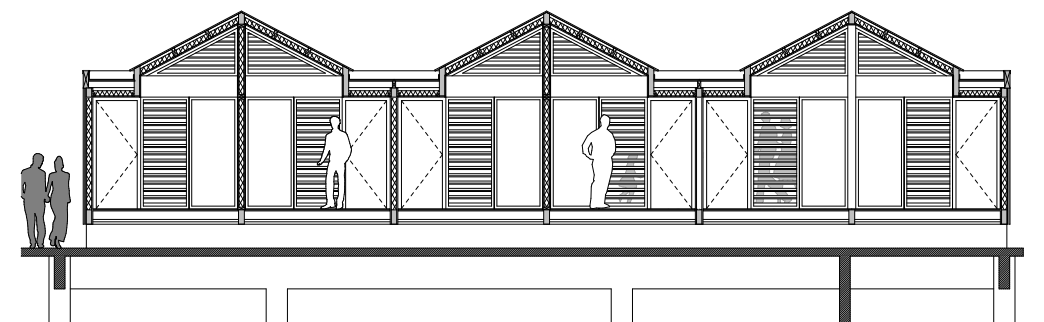
Livraison
2009



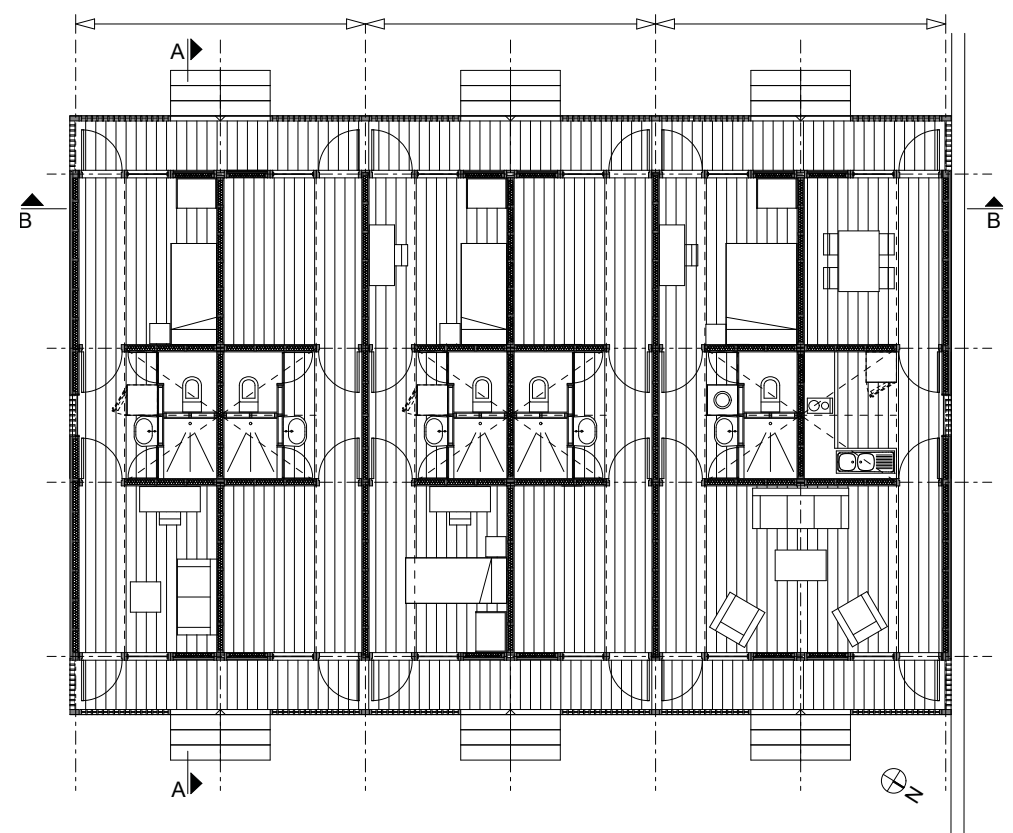
Les logements de l'hôtel Taiwana sont destinés à accueillir le personnel saisonnier. Contrairement aux habitudes locales de construction en béton, le choix s'est porté vers un bâtiment en ossature bois. La structure est caractérisée par sa légèreté, ses qualités de préfabrication et sa rapidité de mise en œuvre, réduisant déchets et consommation en eau sur une île minuscule sans aucune source. Le système poteau-poutres est issu des savoir-faire traditionnels des Caraïbes et développé par une entreprise guadeloupéenne. Pour adapter la taille des logements à la durée des contrats de travail allant de deux semaines à six mois, le plan permet sur chacune des trames et sans aucune modification, de proposer soit quatre studios, soit deux deux-pièces.



COUPE A



COUPE B



Maison Romainville

Lieu
Romainville, Seine-Saint-Denis

MO
Privé

Surface
82 m²

Livraison
2016



existant



intérieur

La famille s'agrandit et la maison aussi : l'extension de cette maison en meulière apporte une plus grande pièce de vie, une chambre supplémentaire et un espace polyvalent qui peut se transformer en chambre d'amis, bureau ou salle de jeux. À l'image d'un meuble, chaque niveau s'ouvre vers le jardin comme un tiroir. Pour animer ce volume orienté plein sud, un jeu de bardages en mélèze à lames irrégulières répond aux lames orientables des brise-soleil protégeant les baies vitrées.

Maison Quiber

Lieu
Quiberville, Seine-Maritime

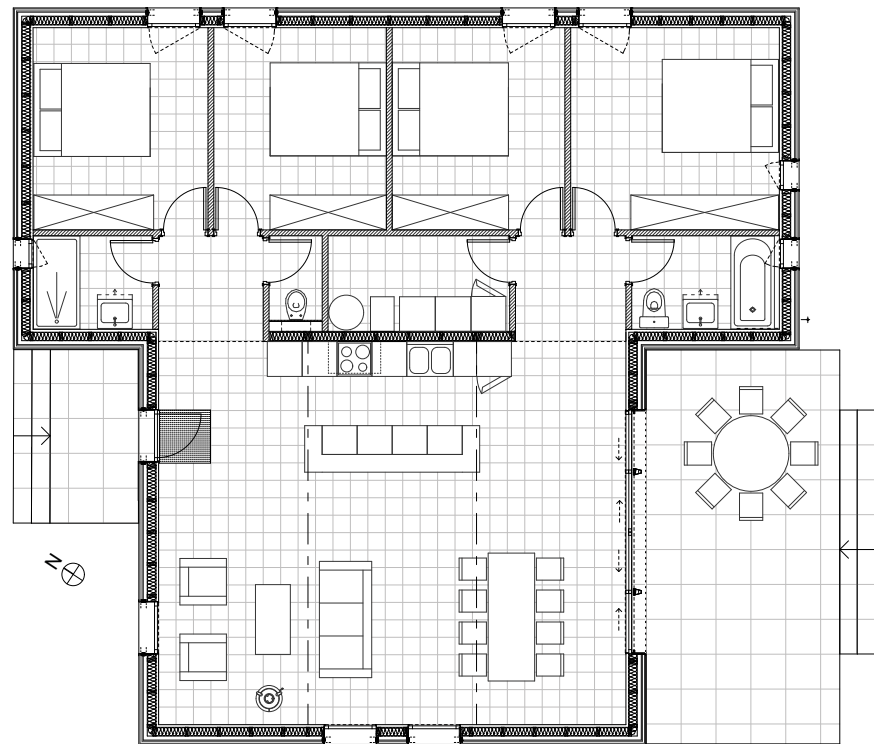
MO
Privé

Surface
130 m²

Livraison
2015



Cette résidence secondaire a été dessinée pour un maître d'ouvrage déterminé au budget serré et à la famille nombreuse : une maison contemporaine en bois à toit-terrasse. Le plan est optimisé au maximum pour supprimer les circulations et offrir un espace commun généreux. Dans un environnement rural, la qualité de la vêtture bois et la composition soignée des façades apportent harmonie et chaleur au désir de modernité du client.



Réhabi- litation

Ludmila Pernot aime dialoguer avec les anciens bâtiments et révéler des lieux empreints d'histoires. Les réhabilitations lourdes sont ainsi des projets singuliers aux partis pris forts. Ils mettent en mouvement et témoignent d'une attention particulière aux détails et aux choix des matériaux.

Maison de la mer

Lieu
Saint-Barthélemy, Antilles

MO
Privé

Surface
520 m²

Livraison
2020



avant ouragan Irma

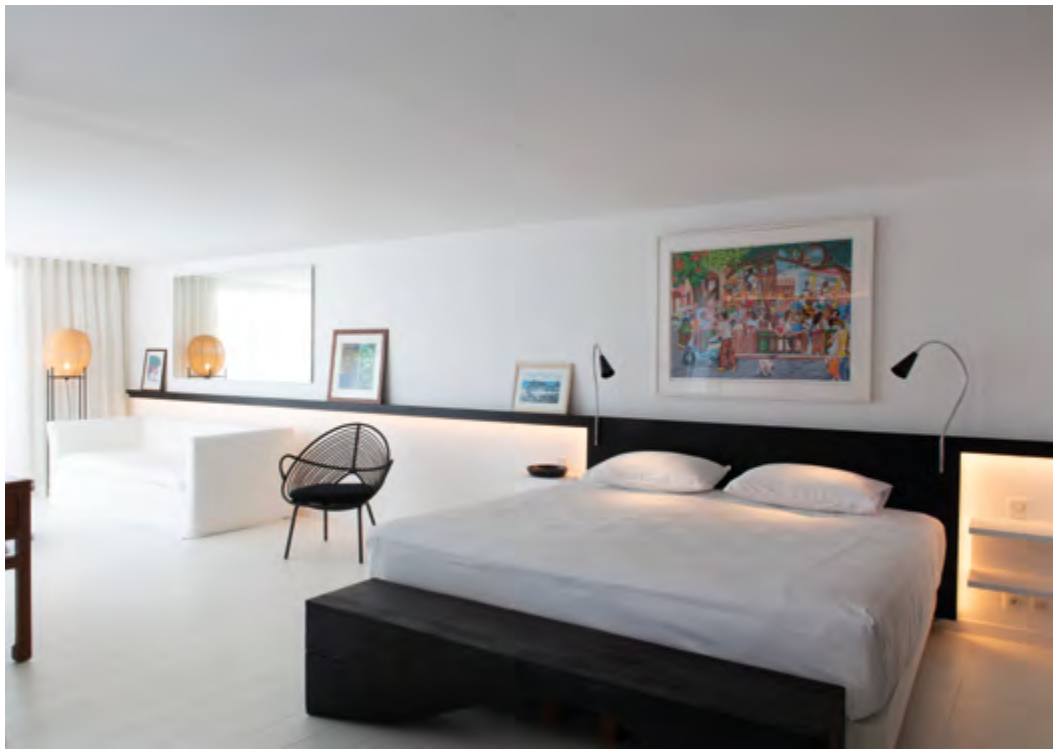


après ouragan Irma

La construction de cette maison « palimpseste » a commencé en 1987. Agrandie et transformée au rythme des propriétaires et cyclones successifs, la maison, située sur la plage, s'ouvre exclusivement vers la mer. APA intervient une première fois en 2013 pour l'agrandir avec l'ajout d'une extension côté entrée et d'une surélévation côté mer, dans le respect des contraintes urbaines strictes de l'île. En 2018, l'agence intervient à nouveau après le cyclone Irma pour consolider la façade face à la mer, construire une piscine, un mur anti-houle et rénover l'ensemble de la maison très dégradée par la submersion. La décoration en noir et blanc d'origine a été perpétuée mais adoucie et personnalisée par l'ajout de matières naturelles, l'intégration d'éléments de l'histoire du client et l'intervention d'artistes locaux.









Maison Saint-Louis

Lieu
Saint-Louis-lès-Bitche, Moselle

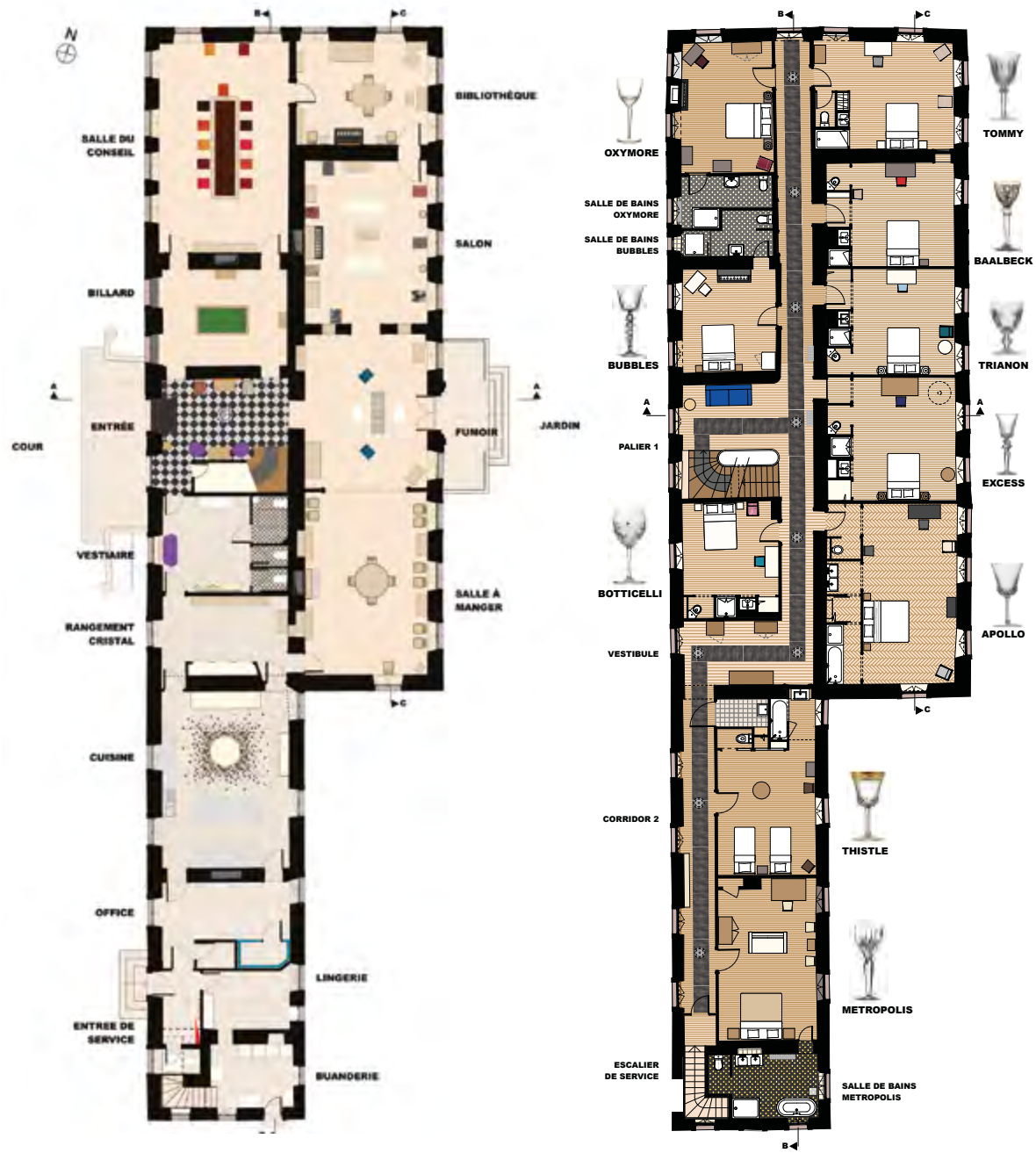
MO
Saint-Louis

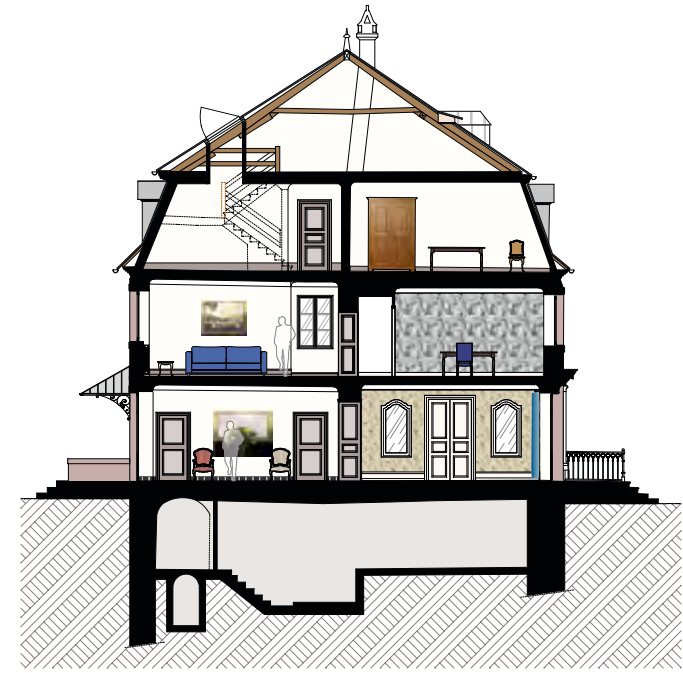
Surface
2 600 m²

Livraison
2014



Située dans une région isolée, l'ancienne maison du directeur de la cristallerie Saint-Louis, destinée aujourd'hui à l'accueil et l'hébergement des collaborateurs et partenaires de la société, nécessitait une profonde rénovation. « Il faut que les gens ne s'aperçoivent pas immédiatement que la maison a été rénovée », tel était le souhait du maître d'ouvrage. Le respect de l'âme de la maison a donc guidé le projet pour conserver son ambiance surannée tout en apportant un confort moderne. Une intervention minimaliste et l'emploi de matériaux locaux ont été privilégiés. Chaque pièce et surtout chaque chambre est unique. Les matières et les teintes choisies s'inspirent du lieu et de son histoire : les papiers peints à motifs végétaux, rappellent la forêt alentour alors que ceux plus géométriques sont un clin d'œil aux motifs du cristal.











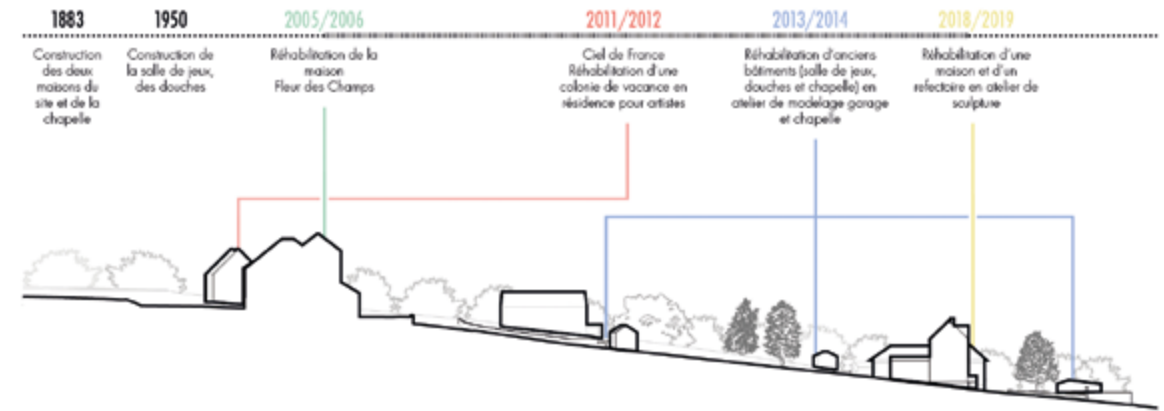
Saline : résidence et ateliers pour artistes

Lieu
Pays de Caux, Seine-Maritime

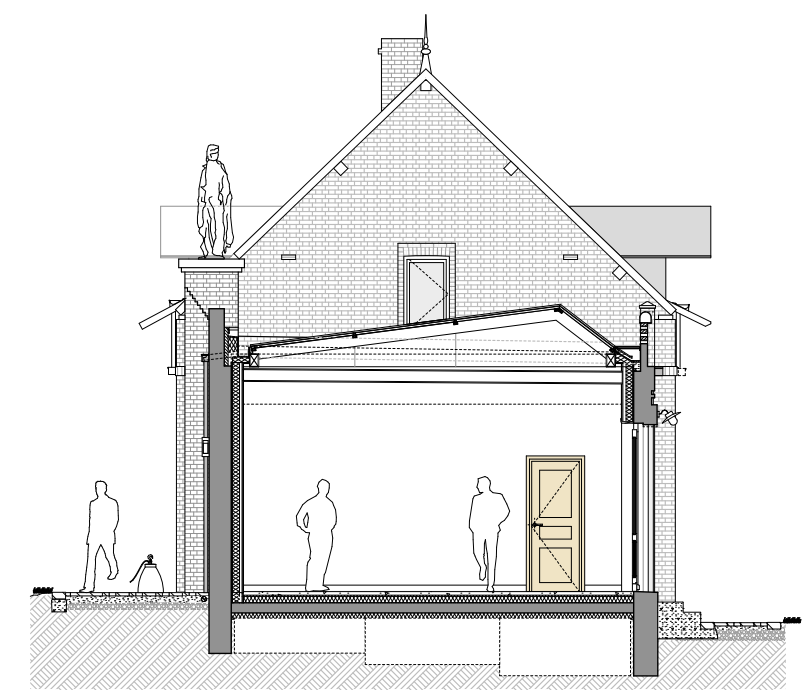
MO
Privé

Surface
954 m²

Livraison
2012/2019



Cet ensemble de bâtiments, abritant autrefois une ancienne colonie de vacances, a été réhabilité pour créer une résidence et des ateliers pour artistes. La propriété, agrandie par des achats successifs, a bénéficié d'une intervention en quatre temps permettant de consacrer à chaque édifice une attention particulière. Hormis l'atelier de modelage, sans intérêt architectural, dont l'enveloppe a été dessinée en réponse à la chapelle voisine, les bâtiments ont été réhabilités dans le respect de leur style d'origine. Une amélioration considérable a été apportée en matière de confort et de performance énergétique tout en conservant la dimension historique du lieu.



CIEL DE FRANCE



CIEL DE FRANCE



CHAPELLE



MODELAGE



Atelier d'artisans « Petit h »

Lieu
Pantin, Seine-Saint-Denis

MO
Hermès

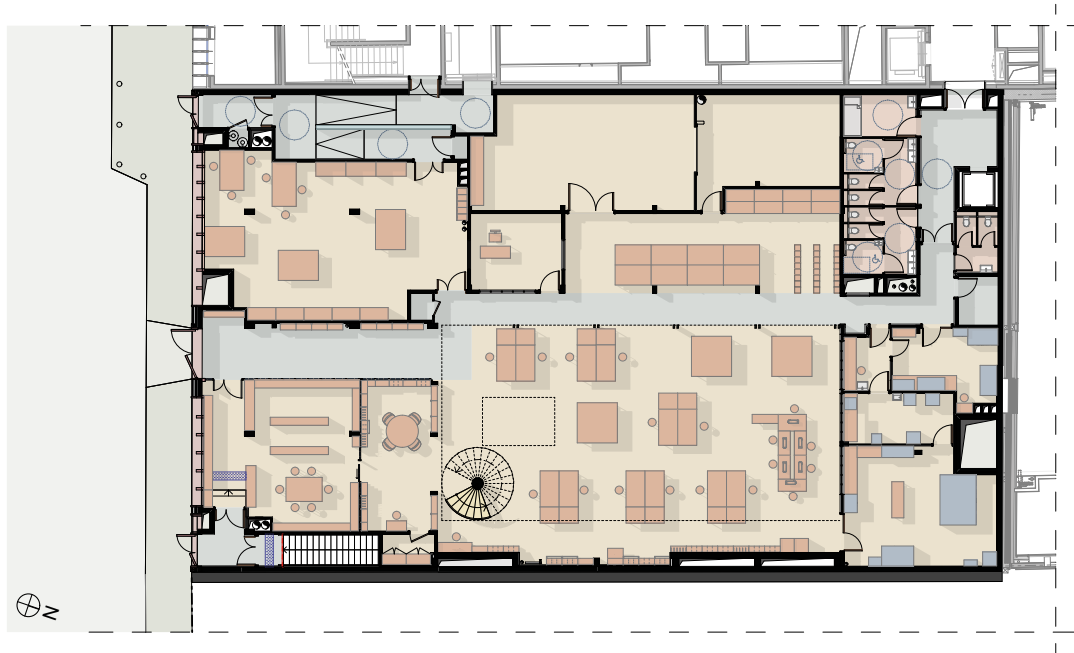
Surface
2 400 m²

Livraison
en cours



avant

C'est dans une ancienne imprimerie désaffectée, occupant toute la parcelle, que les bureaux et l'atelier d'artisans de Petit h se sont implantés. Pour des raisons réglementaires, la majeure partie de la charpente bois a été conservée. La position enclavée et l'impossibilité d'offrir des vues autrement que sur l'unique façade, représente la contrainte majeure. Le volume intérieur a donc été travaillé avec des perspectives, des jeux de lumière et de transparence, depuis le fond du bâtiment vers la façade largement vitrée. Les différents espaces de travail ont été disposés pour bénéficier de ces « respirations » visuelles tout en offrant une communication fluide entre les métiers. Pour répondre à leurs besoins, des rangements modulaires et évolutifs ainsi que des cabines-bulle d'isolement ont été dessinés dans des matériaux simples et robustes.



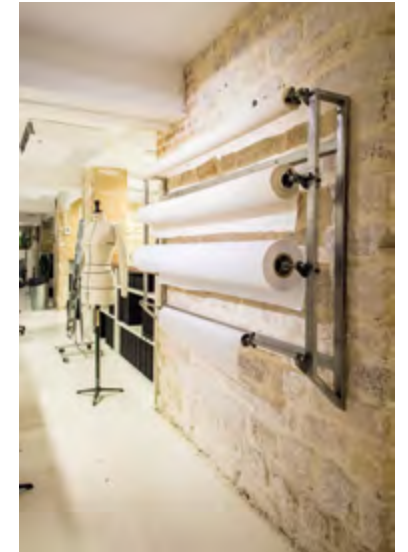
Atelier de couture Isabel Marant

Lieu
Paris, 1^{er}

MO
Isabel Marant

Surface
450 m²

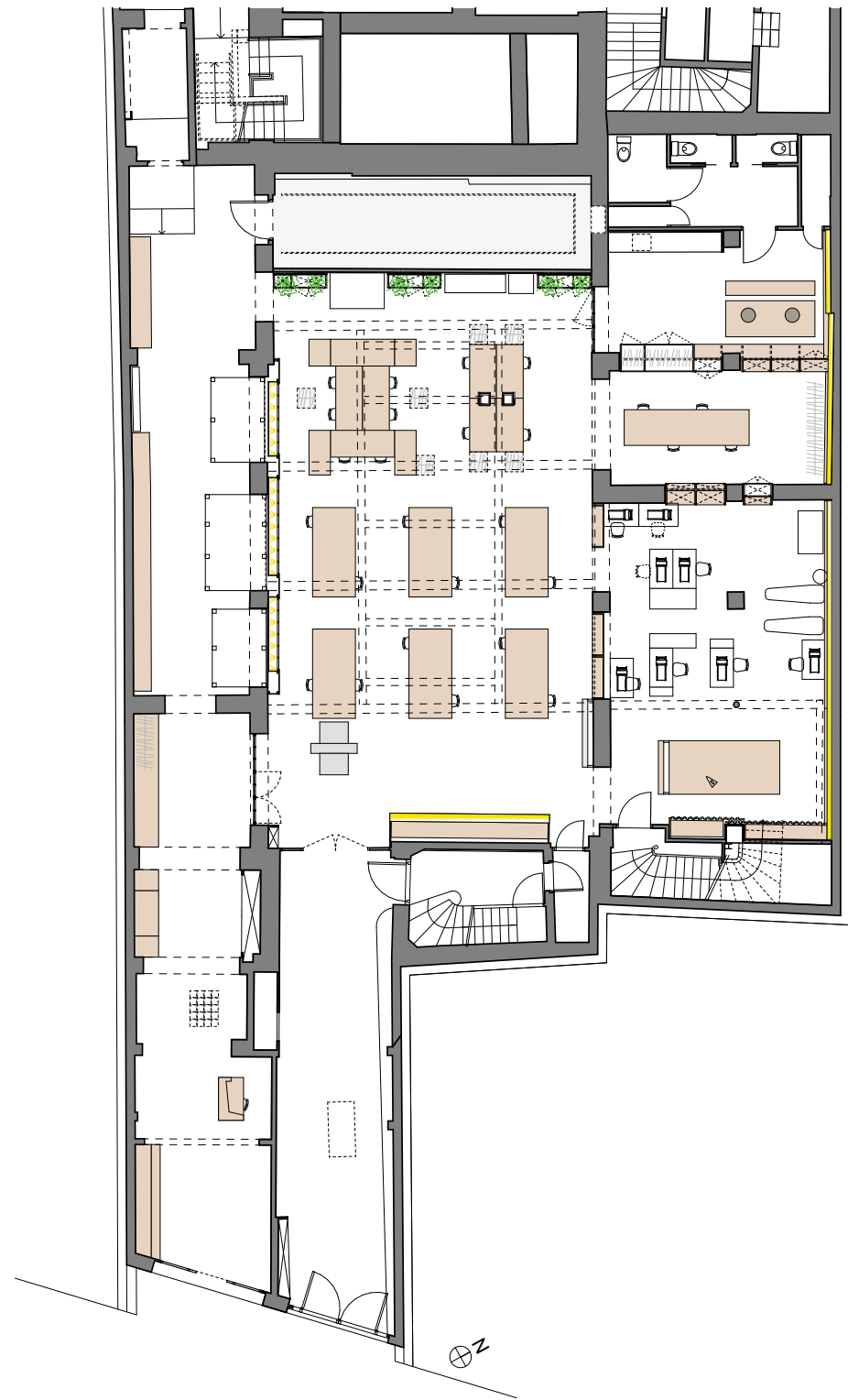
Livraison
2012



avant

Situé dans une ancienne cour couverte, l'atelier se trouve dans un espace ingrat, sans vues et lumière naturelle, encombré de mobiliers et accessoires hétérogènes. L'enjeu était de réorganiser l'espace et d'apaiser le foisonnement du lieu. La verrière d'atelier traditionnelle en acier a été retenue comme élément structurant : soit pour délimiter les différents espaces de travail sans pour autant les enfermer, soit pour créer de fausses fenêtres. En effet, certaines verrières sont équipées d'un trompe-l'œil et d'un dispositif lumineux reproduisant les variations d'intensité d'une journée. Spécialement dessinés pour l'atelier, des agencements sobres et homogènes participent à la cohérence et la fonctionnalité du lieu, et en offrent une lecture claire.



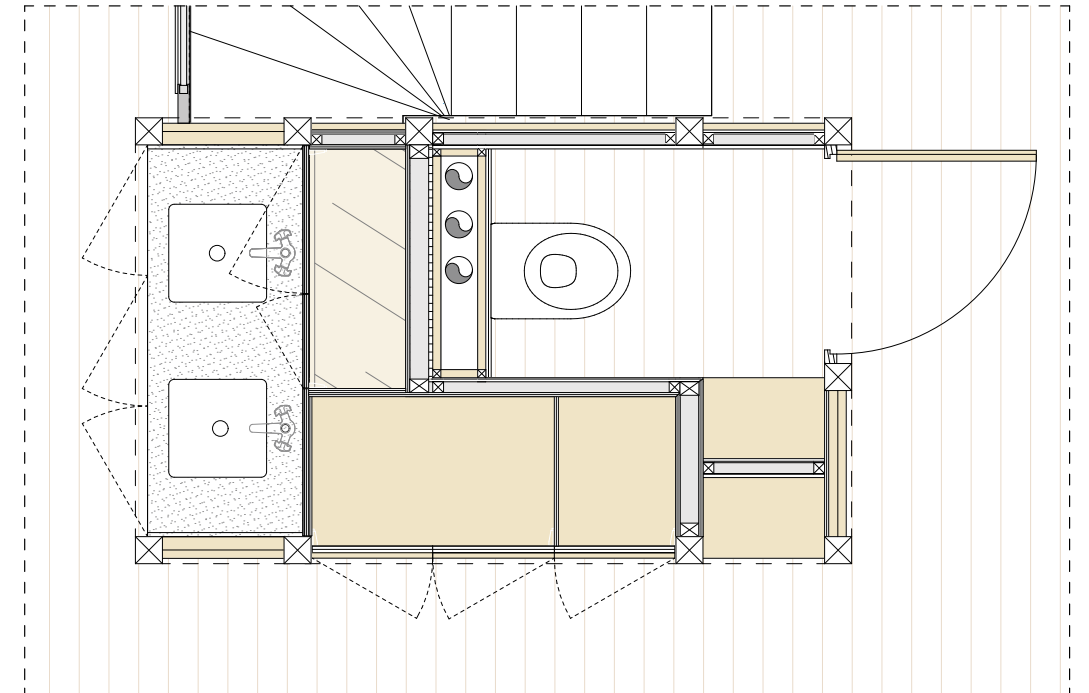


Mobilier

Plus que de simples objets, le mobilier se fait espace. Composé d'éléments qui se déploient sur différentes échelles et fonctions, il est partie intégrante des projets. Avec de larges possibilités d'assemblages, une infinité de textures et de finitions, et une sensualité chaleureuse, le bois, matériau de prédilection de l'agence, est roi.

Meuble cabine de toilette

Comment ajouter une fonction à une pièce sans en dénaturer le volume ? Dans une vaste chambre monumentale au volume régulier, la salle de bains trouve sa place dans un meuble autonome. Ce meuble cabine multifonctionnel structure le plan de la chambre et accueille toilette, double vasque, penderie, bibliothèque et organes techniques. Il dissimule, également, derrière les claustras l'espace de la salle de bains.



Meubles Saint-Louis



vestiaire

Dans le cadre de la réhabilitation de la maison Saint-Louis, plusieurs meubles et agencements ont été dessinés. Pour les meubles, une écriture résolument sobre et contemporaine joue sur le contraste avec le classicisme de la maison. Le vestiaire et le meuble vidéoconférence sont réalisés en chêne, essence chaleureuse et intemporelle, afin de s'harmoniser avec les parquets d'époque. Pour les agencements, il s'agissait de doter chaque chambre d'une salle d'eau avec douche, lavabo, WC et placard de rangement. Pour éviter de modifier le volume régulier de la pièce, les différentes fonctions sont intégrées dans un meuble cabine, dont le dessin, inspiré des modénatures classiques de la maison, perpétue le caractère suranné des chambres.



vestiaire



meuble vidéoconférence



cuisine / salle à manger

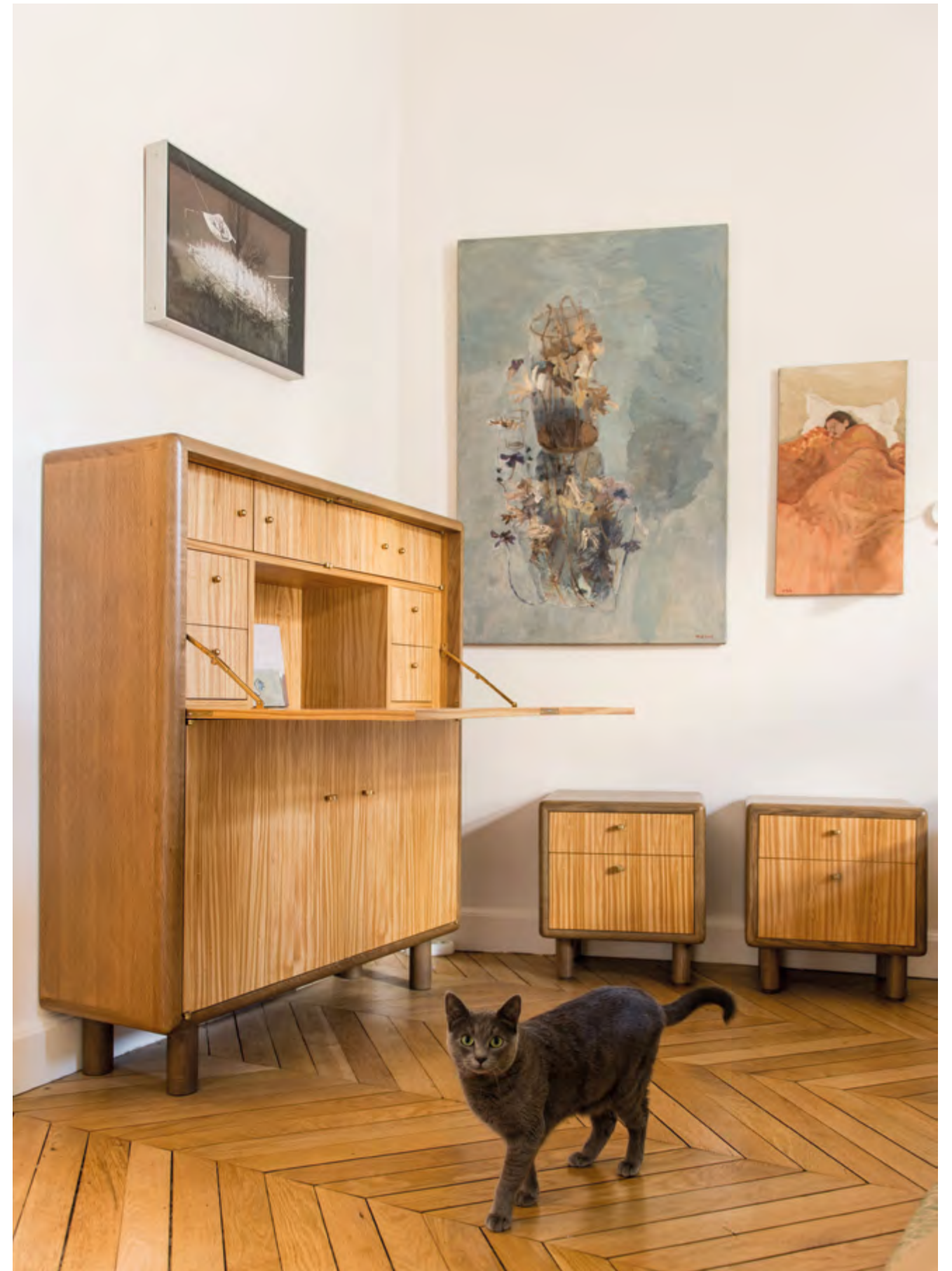


meuble cabine de toilette

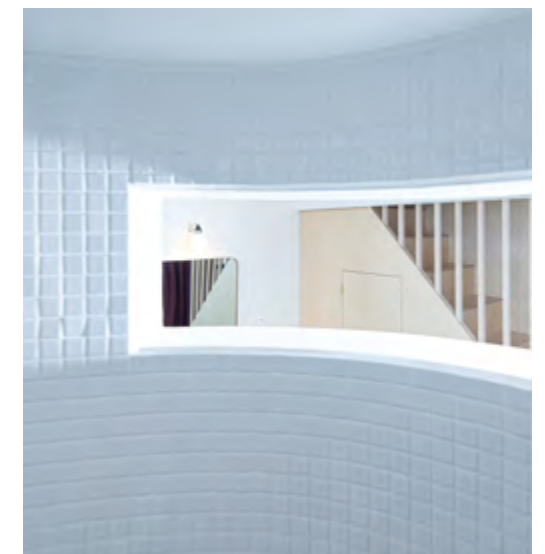
Ensemble Saint Honoré



Conçus sur mesure pour une chambre d'un appartement parisien, deux tables de nuit, un secrétaire, une armoire et un banc bibliothèque ont été pensés pour offrir une panoplie de rangements aux fonctions spécifiques. Inspirés du style années 1930 de l'immeuble, la composition est sobre afin de mettre en valeur le précieux placage en citronnier dans un cadre en chêne aux arêtes arrondies.



Escalier Champion



L'escalier, menant à la mezzanine, se transforme en paroi pour habiller subtilement la chambre et l'isoler de la salle de bains tout en lui offrant des rangements. Pour apporter de la clarté à une salle de bains un peu sombre, le contreplaqué de bouleau a été choisi pour son côté lumineux. Un meuble avec vasques, réalisé dans la même essence, lui est associé. Un garde-corps en frêne massif apporte du relief et sécurise la montée vers la mezzanine.

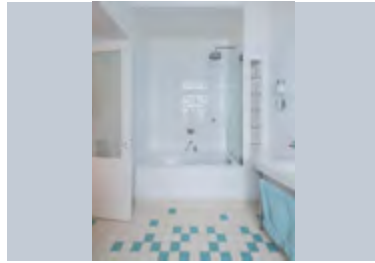
Bibliothèque 8^e



Une immense bibliothèque se déploie dans le salon de l'appartement, et devient mur : elle est partie intégrante de l'espace. Sa composition équilibrée permet le rangement d'ouvrages aux formats très divers et intègre des tirettes de consultation, une cheminée et divers équipements audiovisuels.



Cata- logue raisonné



Lieu
Paris

Surface
240 m²

MO
Privé

Livraison
2012

Saint-Honoré
Rénovation lourde d'un appartement avec studio de musique, dans le style Art Déco de l'immeuble.



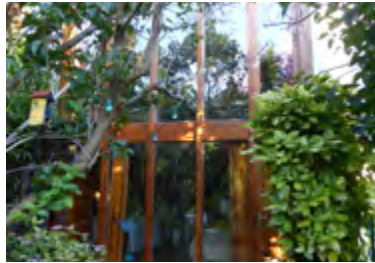
Lieu
Saint-Barthélemy

Surface
200 m²

MO
Privé

Livraison
2013

Orphie
Déclinaison des petites cases bois typiques de l'île, disposées sur un soubassement maçonné abritant les attributs du confort et du luxe attendus par les vacanciers.



Lieu
Villejuif,
Val-de-Marne

Surface
150 m²
dont 50 m² d'extension

MO
Privé

Livraison
2003

Aurette
Extension d'un pavillon de banlieue traditionnel par l'ajout d'un volume en bois totalement ouvert sur le jardin.



Lieu
Bois
de Boulogne

Surface
350 m²

MO
Privé

Livraison
2017

Pavillon des Princes
Rénovation et décoration d'un restaurant et salles de réception dans un esprit chic et détendu au sein d'un univers sylvestre.



Lieu
Flamanville,
Cotentin

Surface
180 m²

MO
Privé

Livraison
2005

Flamanville
Construction d'une résidence secondaire mêlant les codes imposés de l'architecture traditionnelle de la péninsule et la légèreté de l'architecture bois pour les pièces à vivre.



Lieu
Paris

Surface
80 m²

MO
Privé

Livraison
2013

Université
Réhabilitation lourde d'un duplex avec niveau semi-enterré en lui apportant des espaces très dessinés et des éclairages soignés.



Lieu
Saint-Barthélemy

Surface
1 500 m²

MO
Privé

Livraison
2021

Grand fond
Construction de 12 bungalows en ossature bois préfabriquée, pour héberger le personnel hôtelier de l'île.



Lieu
Saint-Barthélemy

Surface
125 m²

MO
Privé

Livraison
2013

Bar de l'Oubli
Restructuration et décoration de la salle, du bar et de la cuisine, dans un style décontracté largement ouvert sur l'espace public.



Lieu
Saint-Barthélemy

Surface
120 m²

MO
Privé

Livraison
2010

Loft
Réinterprétation de la case créole avec les attributs de la maison japonaise traditionnelle pour créer un loft atypique.



Lieu
Saint-Barthélemy

Surface
50 m²

MO
Privé

Livraison
2009

Bar de l'hôtel Taïwana
Réaménagement du bar de l'hôtel attenant au restaurant avec la création d'un bar coulissant et des meubles de services fixes et mobiles.

Andrieu-Pernot Architecture
7 rue Paul Bert 75011 Paris
+33 1 53 27 66 17
www.aparchitecture.fr