

# Dossier de références

**katrinechassaing**

architecture, scénographie

graphisme, signalétique

06 20 62 48 02 [www.katrine-creation.com](http://www.katrine-creation.com)

l'Hirondelle, les Plans d'Hauteville

73700 bourgsaintmaurice

[katrine.chassaing@orange.fr](mailto:katrine.chassaing@orange.fr) Ordre des Architectes n°040926



## Parcours professionnel de Katrine CHASSAING, architecte-scénographe graphiste

Son expérience de plus de 25 ans dans le domaine scénographique, touristique et culturel et sa formation d'architecte DPLG lui permettent de gérer des missions complexes et d'apporter des réponses pertinentes sur différents projets aussi bien en phase d'étude que suivi de réalisation.

Ses compétences d'architecte sont un atout pour dialoguer sur les concepts et les interventions techniques sur les bâtiments avec les équipes d'architectes ou les bureaux d'études.

Elle sait s'appuyer sur un réseau de partenaires spécialisés qui viennent enrichir la conception (muséographe, concepteur sonore, digital ou transmédia, éclairagiste, paysagiste, designer, photographe, vidéaste, rédacteur, traducteur, illustrateur...).

Leurs regards croisés et leur réflexion partagée apportent richesse et pertinence à la réponse scénographique plongeant le visiteur dans une atmosphère spécifique pour chaque projet et proposant un projet vecteur de sens.

### SCÉNOGRAPHIE...

Ses compétences croisées d'architecte-scénographe et graphiste lui permettent d'offrir un regard d'ensemble sur les projets ; en effet, elle a réalisé aussi bien des études de programmation, des agencements intérieurs d'expositions et de musées que des parcours d'interprétation extérieurs. À chaque fois, la scénographie dialogue avec le graphisme dans une harmonie d'ensemble, et la visite se veut immersive, ludique et attractive pour tous publics.

Pour chaque projet, une réflexion globale est menée ne s'arrêtant pas au cadre strict de la mission mais s'ouvrant sur un contexte plus large afin de donner une cohérence d'ensemble et d'apporter une meilleure intégration du projet dans un territoire, des savoir-faire et un ressenti du lieu. Une dose de créativité, une pincée de rigueur et un grain d'humour sont les fondements de sa démarche conceptuelle !

Son approche, à la fois sensible et rigoureuse, permet de développer un projet qui a du sens et qui se rattache à un contexte territorial.

Katrine a réalisé dernièrement et dans le cadre de la société 2.26 à Paris plusieurs expositions et parcours muséographiques où le visiteur est plongé dans des ambiances spécifiques mettant en valeur les espaces et les objets à présenter. Toutes les techniques sont utilisées, du trompe-l'œil photo au multimédia, du miroir sans tain aux revêtements de matière... Ces dispositifs évoluent et se marient aujourd'hui avec les nouvelles technologies numériques 3D et les applications digitales connectées.

Par ailleurs, elle collabore régulièrement avec plusieurs bureaux d'ingénierie culturelle et architectes pour la gestion de projets, d'études scénographiques ou bien de la maîtrise d'œuvre et offre ses services de conseil à des sociétés privées pour des projets d'agencement ou de restructuration spatiale.



## SIGNALÉTIQUE... PARCOURS D'INTERPRÉTATION...

Résidant depuis 14 ans en montagne, son activité s'est orientée de plus en plus vers des missions en lien avec les milieux naturels et l'éco-tourisme. Attachée aux projets amenant le grand public à la découverte, elle est particulièrement intéressée par les thématiques liées aux savoir-faire locaux et aux problématiques de vulgarisation scientifique et environnementale.

Elle a réalisé plusieurs parcours de signalétique touristique et sentiers d'interprétation, comme le sentier Tour du Lac d'Annecy, le sentier Inter-villages en Haute Tarentaise, le sentier-découverte "Couloirs de vie" en Grésivaudan ou encore le sentier d'interprétation du bois de Gayme en Auvergne et le sentier-découverte "Des plumes dans le bocage". Cette réalisation illustre l'esprit dans lequel Katrine élabore ses projets aussi bien par le traitement original dans la forme du mobilier que par l'esprit, à la fois ludique et didactique.

Elle a livré pour le Parc National de la Vanoise une placette d'interprétation sur le site de Rosuel et dernièrement, le parcours le long des Gorges du Sierroz, site patrimonial classé depuis 1910.

L'aspect signalétique fait partie prenante de sa réflexion, pour mieux guider le visiteur et apporter un éclairage graphique identitaire. Relever de nouveaux défis ne lui fait pas peur !



## COMMUNICATION...

Ses compétences en graphisme et son approche plurielle lui ouvrent aussi le champ de la communication avec la conception de plaquettes, d'affiches, de carnets de balade ou d'identités visuelles.



## ACTUALITÉS... 2022

Elle termine le chantier pour la scénographie et mise en ambiance immersive du Fort du Télégraphe en Maurienne pour la CC Maurienne Galibier.

Elle a remporté avec la société Azimuse l'appel d'offres pour le renouvellement de la scénographie de la Maison de la Réserve naturelle du Plan de Tueda pour le Parc de la Vanoise. Début du chantier en janvier 2023.

Elle a rendu en octobre l'étude de diagnostic touristique pour le château de la Frasse à Sallanches avec l'Atelier 963 et l'agence d'architecture ah-ah.

Elle est en charge de l'élaboration du parcours scénographique de l'Hôtel-Dieu d'Orange. Elle fait équipe avec l'atelier Odin architecte, pour ce projet de restructuration pour les Archives municipales. Phase DCE en cours.

En partenariat avec l'agence Architecture Energie, elle a réalisé la scénographie du pôle touristique Maurienne Galibier dans le cadre de la reconversion d'un bâtiment tertiaire pour les locaux mutualisés de la CC Maurienne Galibier. Ouverture avril 2022.



◀ OT Vitry

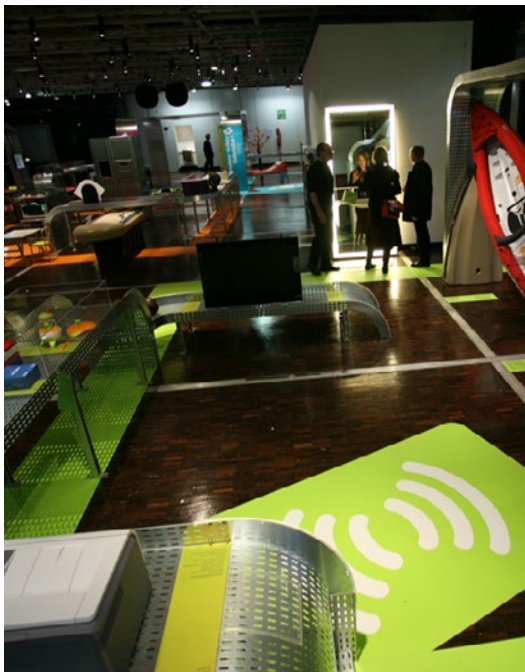
Maison de  
l'abeille noire aux  
Mémures ▲

Exposition  
l'Observateur du  
design 07 - Cité  
◀ des Sciences

Espace  
muséographique  
Vitry Champagne  
et Der ▶



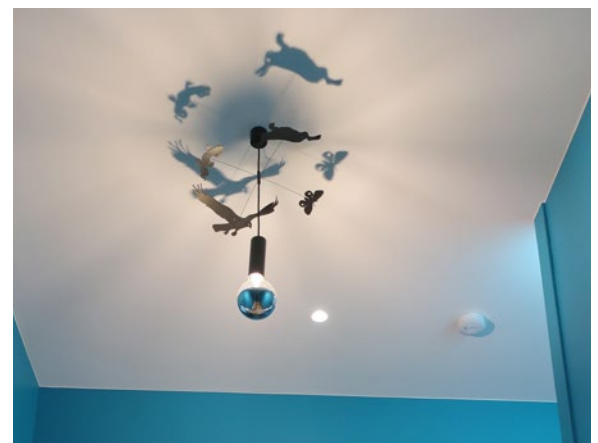
## SCÉNOGRAPHIE et GRAPHISME



Exposition TGV ▲  
Valence

Centre du patrimoine  
◀ arménien Valence

Refuge  
de Prariond ▶







## SCÉNOGRAPHIE et GRAPHISME

Espace Maurienne  
Galibier ▶ CCMG

Exposition Les arts  
à l'aiguille ▲  
Paris

Exposition itinérante  
◀ "Vaucluse  
1914-1918"

Installation  
◀ itinérante  
Super Héros  
Savoie-Biblio

Musée  
d'archéologie  
tricastine ▶  
St Paul

Bar VIP  
Circuit Noilly-Prat  
Marseillan ▼







Parcours découverte ▶  
du Sougey (Bresse)

Grand Filon ▼  
St Georges d'Hurtières

▶ Sentier  
d'interprétation  
du bois de Gayme

Placette à Rosuel ▶



## SIGNALÉTIQUE EXTÉRIEURE

Abbaye d'Ambronay  
parcours d'interprétation ▶

Sentier du vigneron à Chignin ▶

Espace Vitry Champagne et Der ◀

Sentier Tour du Lac d'Annecy ▼





Bonne Année  
Petit papa, le nouvel an  
Serait une bien belle fête  
Si je pouvais d'un seul élan,  
Venir t'embrasser en cachette....

**Le Vaucluse 1914-1918**  
EXPOSITION

images de guerre  
patrimoine vaucluse  
histoire

2016 8 février  
10 juin

HORAIRES  
Lundi de 13h à 17h  
du mardi au vendredi de 8h30 à 17h

Entrée libre  
Free entry  
Ingresso libero  
入場無料

www.vaucluse.fr

RENSEIGNEMENTS  
Archives départementales de Vaucluse  
Palais des Papes • 84000 Avignon  
Tel. 04 90 88 15 15  
http://archives.vaucluse.fr

**Sculptures à Montméry**  
Votre maison est en bas du hameau.  
place. monumentale

Bureau des GUIDES

**LA MONTAGNE GRANDEUR NATURE!**  
A FULL-SCALE MOUNTAIN!  
De l'initiation ou perfectionnement from beginner to expert

Ski hors piste Off piste skiing  
Ski de randonnée Ski touring  
Escalade sur glace Ice climbing  
Raquettes Snowshoe trekking  
Hélliski Heliski  
Voyages Trips

Depuis 1971  
**BUREAU DES GUIDES DE VAL D'ISÈRE**  
VAL D'ISÈRE MOUNTAIN GUIDES ASSOCIATION since 1971

**Qinos**

**VANOISE VOYAGES**  
Guides et accompagnateurs

**COMPAGNIE DE LA VANOISE**  
accompagnateur montagne

**COMPAGNIE DE LA VANOISE**  
guides et accompagnateurs Vol d'hélicoptère

Alpinisme Neige, glace,  
Randonnée Du sentier au  
Escalade Du bloc à la  
Randonnée Au fil des p  
Via ferrata Les sentie  
Via cordée La rando  
Canyoning Entre ro  
Voyage et ex  
Les m

**Bureau des Guides et Accompagnateurs Peisey Vallandry**  
06 10 09 49 00

de la vallée aux plus hauts sommets

**Site des Chanétiens**

**Bienvenue dans la vallée des Glaciers!**  
Welcome to the Glaciers Valley

Carte de la vallée des Glaciers

## IDENTITÉ VISUELLE et COMMUNICATION

- Affiches
- Plaquettes, flyers
- Logos
- Cartons d'invitation
- Catalogues d'exposition
- Graphisme de sites internet

**Conseil**

**Le changement dans le respect**

Bienvenue  
Conseil en Organisation  
Accompagnement du Changement  
Développement Professionnel  
Management de Transition  
Conseil Qui sommes-nous ?  
Contact

Faciliter le changement, pour une transformation durable

Vos questionnements ?

- Comment prendre soin de vos collaborateurs quand l'évolution du contexte modifie leurs rôles ?
- Comment favoriser l'appropriation des acteurs tout au long du projet ?
- Comment faciliter l'évolution des comportements ?

Notre métier, c'est d'apporter vos processus de transformation dans leur dimension humaine, afin que l'évolution des rôles et des comportements s'inscrivent durablement dans vos activités opérationnelles.

**Cécile Richard**  
Valence, Rhône-Alpes  
06 89 95 68 07  
cecile.richard@conseil.net  
www.c-conseil.net

Réserve Naturelle Régionale  
Tourbière des Saisies-Beaufortain-Val d'Arly

**Carnet de balade à travers La tourbière**  
Sentier Flore et milieux naturels

site Natura 2000  
Tourbière et lac des Saisies



OUTDOOR  
PATRIMOINE  
SOLIDARITÉ  
MATIÈRE  
SAVEURS



SCÉNOGRAPHIE ET GRAPHISME  
ESPACE MAURIENNE GALIBIER  
Comcom Maurienne Galibier  
2020-2022

Contact CCMG :  
Marc Torfs  
chargé de projet  
tél. 04 79 56 52 54

avec Architecture Energie, architectes



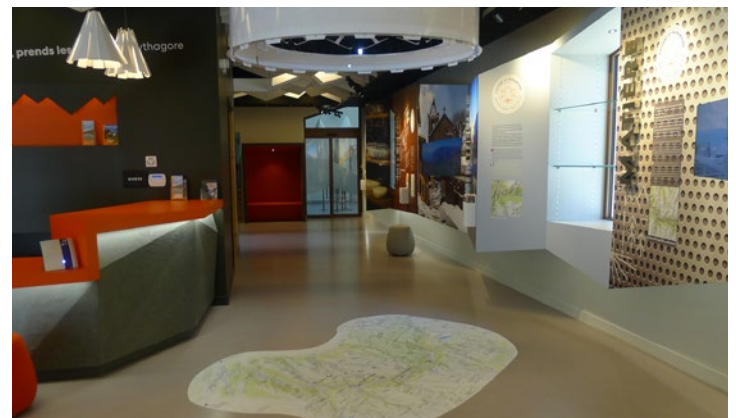
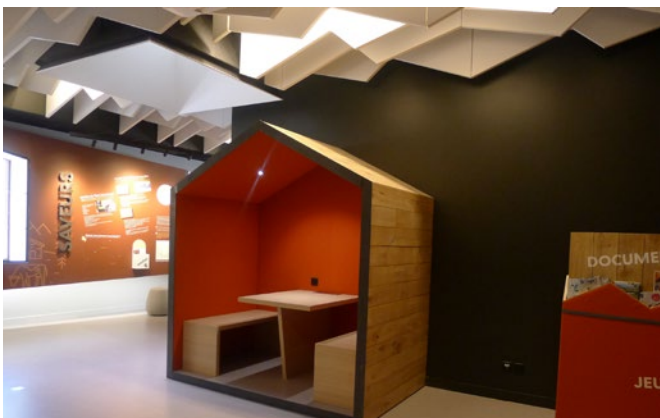
- > projet scénographique de l'Office de Tourisme au sein du bâtiment mutualisé pour la CCMG
- > définition des médias et dispositifs ludiques
- > espace de projection en gradins
- > charte graphique et exécution des supports graphiques et signalétiques
- > maîtrise d'œuvre des travaux scénographiques

Le concept scénographique s'appuie sur l'idée de mouvements, de trajectoires et d'identité de la montagne et de flexibilité au sein du territoire Maurienne-Galibier.

Inspiré du graphisme du logo de la CCMG et en prolongement du traitement de façade du bâtiment, la scénographie se matérialise par une bande qui déroule un linéaire mural à facettes, symbolisant les facettes du territoire et l'éventail des activités.

En dialogue à cette bande déroulante, des alcôves mobiles intimistes ponctuent l'espace et offrent différentes fonctions. Leur design évoque une maisonnette en référence à la maison, l'espace de vie, la convivialité...

déplié MOB4 - DET





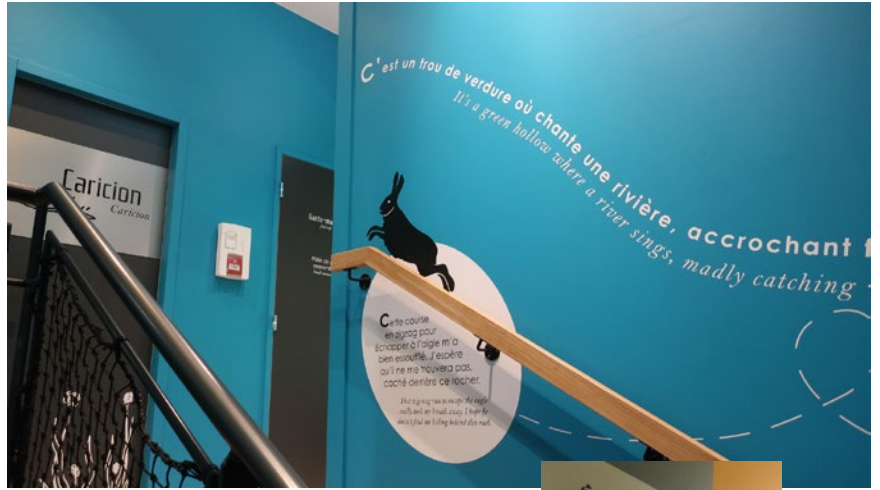
## SCÉNOGRAPHIE ET GRAPHISME REFUGE DE PRARIOND Parc National de la Vanoise 2020

avec Atelier 963, pour l'interprétation  
et les textes  
Architectes : G. Muller et Studio Arch

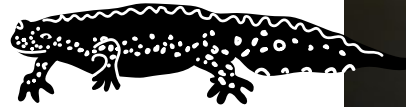
- > projet scénographique
- > dispositifs ludiques : magnets, diorama roche, ombres chinoises
- > graphisme : illustrations et mise en page des supports
- > signalétique portes
- > maîtrise d'œuvre scénographique

Insérer une scénographie dans un refuge est en quelque sorte un défi ! Le public est avant tout dans un espace fonctionnel et confiné...

Le concept distille des "bulles graphiques" en s'intégrant au mieux au projet architectural, du sol au plafond. Du sas d'entrée aux différentes chambres, des silhouettes de sujets s'animent, délivrent un message et donnent des clés de lecture au public. Mode humoristique, didactique, poétique ou narratif selon les



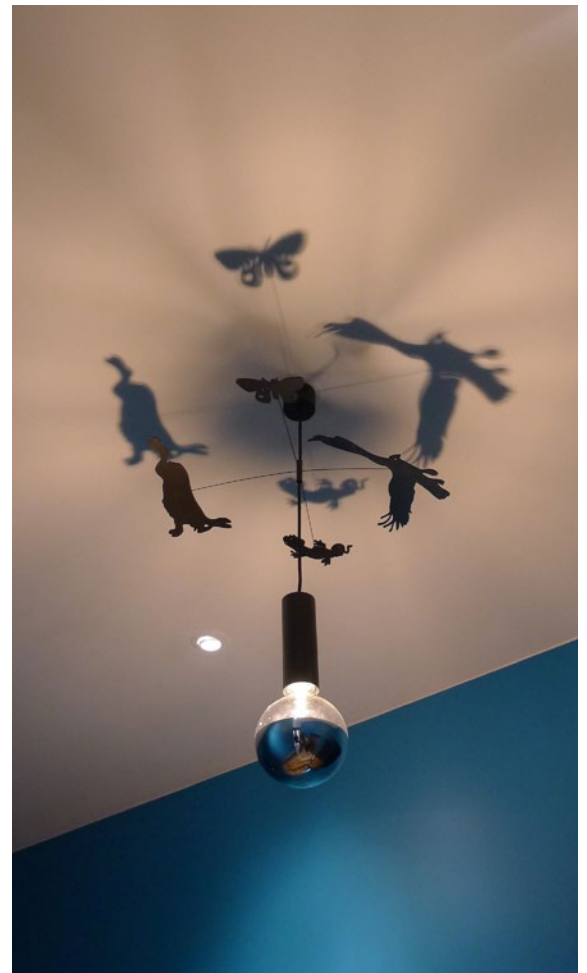
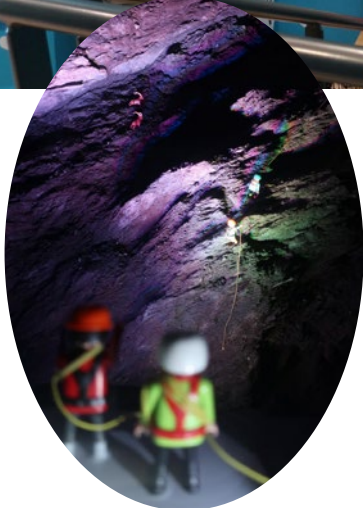
Contact PNV :  
Stéphane Martin  
technicien bâtiment  
tél. 04 79 62 74 62



zones. L'escalier est mis en scène avec une immersion spatiale autour d'un déroulé graphique avec la découverte d'un diorama sur roche ludique et interactif.

L'identité graphique travaillée en noir et blanc, se différencie des nombreuses surfaces murales aux couleurs vives.

*Quand la nuit vient, quand le froid s'installe, quand les intempéries grondent, quand le danger menace, chacun regagne son refuge...*





**SCÉNOGRAPHIE ET GRAPHISME**  
**RESTRUCTURATION DE L'HOTEL-DIEU**  
**ARCHIVES MUNICIPALES**  
 Ville d'Orange  
 2018-2024 (DCE en cours)



VILLE  
**D'ORANGE**

avec Atelier Odin, architecte

- > projet scénographique
- > dispositifs ludiques
- > valorisation des collections des archives
- > choix d'équipements audiovisuels et de vitrines
- > charte graphique et signalétique
- > maîtrise d'œuvre des travaux scénographiques

Le projet de restructuration de l'ancien Hotel-Dieu d'Orange a pour ambition de proposer des nouveaux espaces pour les Archives de la ville ainsi qu'un parcours muséographique dans les salles de l'ancienne apothicairerie.

Le décor reconstitué des mobiliers de l'apothicairerie servira d'écrin pour une visite immersive. La scénographie s'appuiera sur des dispositifs pour rendre la visite attractive et vivante (projection, son, éclairage dynamique sur objets...). Le graphisme dialoguera avec la scénographie (citations, fond visuels, fac-similés...)

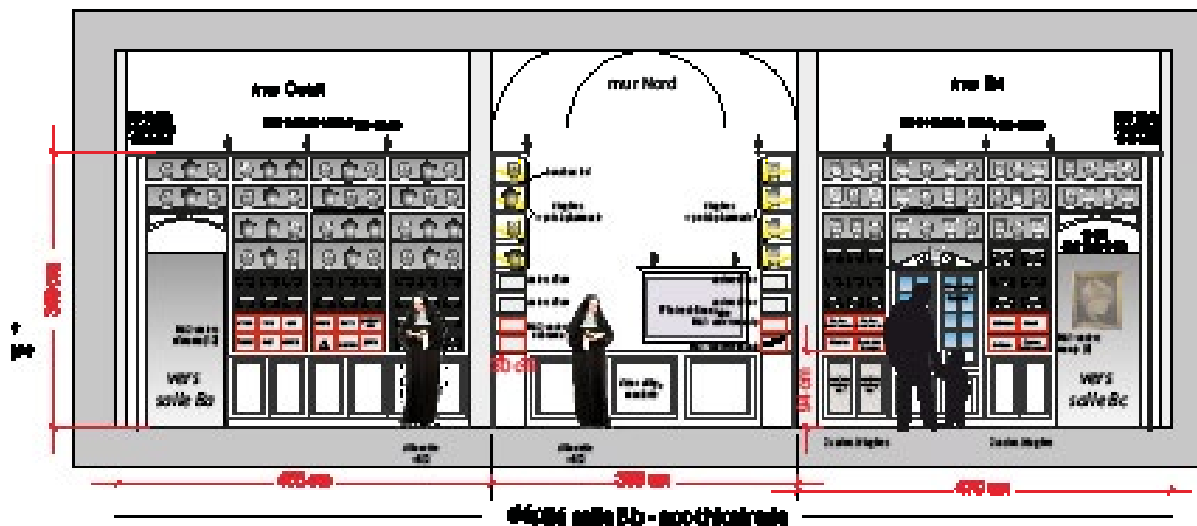
Le thème de l'Université de médecine d'Orange et l'histoire de la pharmacopée seront mis en scène ainsi que la reconstitution d'une chambre d'étudiant de l'époque.



Contact Archives :  
 Marie-Laure Imbert  
 Directrice  
 tél. 04 90 51 38 69

*“On ne peut fermer les chevrettes aussi exactement que cela est nécessaire. Les sirops et les miels fermentent en peu de jours ; les principes volatils et aromatiques se dissipent, les sirops et miels candissent et se dessèchent de sorte que dans l'espace de deux mois, les compositions ont absolument changé de nature et sont défectueuses.”*

BEAUME, Eléments de pharmacie, 1762





# Mellifera

Maison de l'abeille noire  
et de la nature



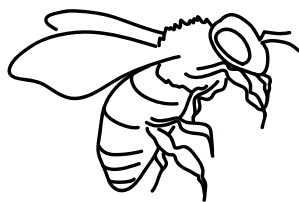
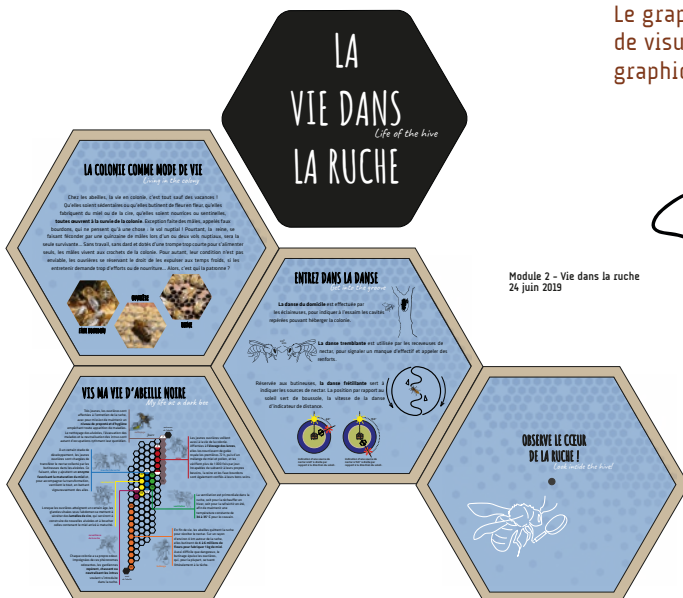
## SCÉNOGRAPHIE ET GRAPHISME MELLIFERA - MAISON DE L'ABEILLE NOIRE ET DE LA NATURE Marie de Saint-Martin-de-Belleville Belleville 2018-2019

- > projet scénographique et définition des médias d'exposition et dispositifs ludiques quizz - maquette d'abeille
- > charte graphique pour la muséographie
- > conception d'illustrations
- > mise en page des panneaux et livrets
- > maîtrise d'œuvre des travaux scénographiques



L'abeille noire est l'inspiratrice de la scénographie...  
En se mettant dans la "peau d'une abeille noire", le visiteur va sentir, toucher, observer, écouter et ressentir...  
La scénographie s'appuie sur des dispositifs de découverte sensoriels et interactifs pour construire le parcours de visite selon 3 séquences thématiques : l'espèce abeille noire, la vie dans la ruche et la biodiversité.

Une ligne mobilier simple en forme d'alvéole modulable permet d'être vecteur de sens et donne l'unité du projet. Ces alvéoles se déclinent en table, supports panneaux ou manipulations.  
Le graphisme fait corps avec la scénographie en s'articulant autour de visuels immersifs, des alvéoles thématiques et de silhouettes graphiques d'abeilles qui guident le visiteur tout en animant l'espace.



Contact Mairie :  
Valérie Hudry  
chargée de projet  
tél. 04 79 00 10 00





**SCÉNOGRAPHIE ET GRAPHISME**  
**AMÉLIORATION DU PARCOURS MUSÉOGRAPHIQUE**  
**DU DOMAINE DE DÉCOUVERTE D'AULPS**  
 CC Haut-Chablais  
 2019-2020



- > projet scénographique
- > création de dispositifs ludiques et audiovisuels
- > adaptation de la charte graphique et signalétique
- > exécution des supports graphiques et décor
- > création d'illustrations (Olivier Verbrugghe)
- > maîtrise d'œuvre des travaux scénographiques

Contact :  
 David Piget  
 Directeur du musée  
 tél. 04 50 04 52 63



Après 13 ans d'existence, le parcours muséographique du centre d'interprétation de l'abbaye d'Aulps se devait d'être amélioré : Un travail sur une ligne graphique plus lisible et illustrée pour les supports graphiques, des dioramas d'anecdote, une frise chronologique plus compréhensible et un espace herboristerie sont la base du nouveau projet pour des espaces plus fonctionnels et accessibles en restant dans la continuité scénographique d'ensemble.





## SCÉNOGRAPHIE ET GRAPHISME AMÉNAGEMENT D'UNE PLACETTE À ROSUEL Parc National de la Vanoise 2018-2019

avec Atelier 963, pour l'interprétation  
et les textes

- > projet scénographique
- > dispositifs ludiques
- > charte graphique et  
mise en page des panneaux
- > maîtrise d'œuvre des travaux  
scénographiques

La placette circulaire et sa longue-vue sont un espace depuis lequel le visiteur va s'approprier le paysage, d'une part grâce à des dispositifs de contemplation et d'observation, mais aussi par des éléments plus didactiques et ludiques. Différentes postures sont proposées, selon l'envie du visiteur, qui lui permettront de regarder le paysage sous des angles différents et de découvrir de nouvelles perspectives.



Le parti-pris scénographique joue la discrétion et l'intégration dans ce site majestueux : des chaises-longues incitant au repos répondent à un espace en gradins dédié aux animations. Des titres au sol identifient les sommets, observables par la longue-vue, point central du dispositif.



Contact PNV :  
Samuel Cado  
Directeur par intérim  
tél. 04 79 62 94 92







Contact Grand Lac :  
Christian Berger  
Tél. : 04 79 61 83 90

## SCÉNOGRAPHIE ET GRAPHISME RÉHABILITATION DU SITE CLASSÉ DES GORGES DU SIERROZ

Grand Lac  
2018-2021

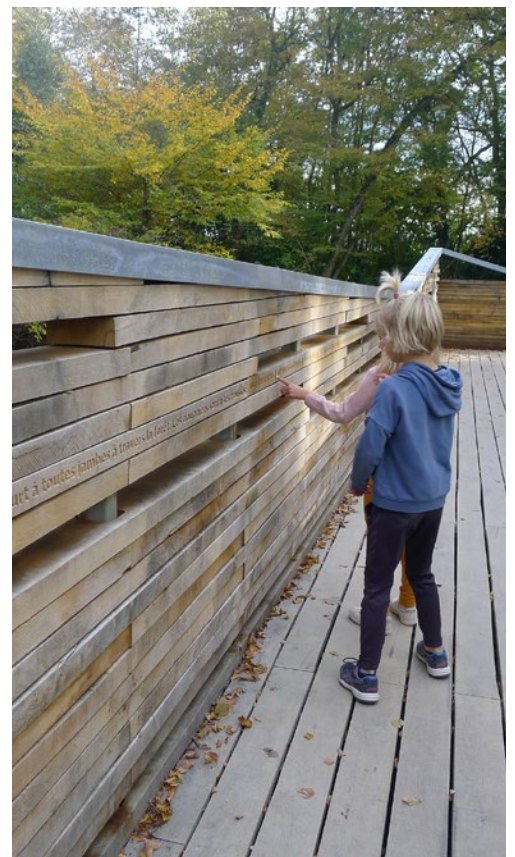
avec Epode, Icm Architectures, et Atelier 963.

- > diagnostic et scénario d'interprétation
- > projet scénographique en 5 séquences
- > définition des médias et dispositifs sensoriels
- > charte graphique et exécution des panneaux
- > maîtrise d'œuvre des travaux scénographiques

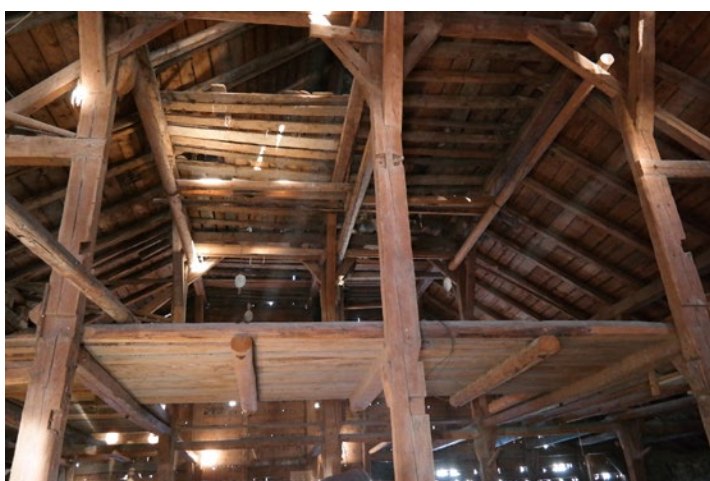
Deux personnages féériques, inspirés d'une légende locale, entraînent le visiteur dans une découverte des gorges "sens dessus-dessous", à la fois didactique et sensible, dans un parcours proposant des cadrages visuels, des pauses de contemplation, des dispositifs interactifs et des évocations artistiques.



Le passage d'un personnage à l'autre, donne à voir le site sous deux angles différents qui se répondent et s'entremêlent. Les supports mobiliers se déclinent selon une gamme en lien avec le site et son histoire industrielle (moulin, pressoir, scierie).







## ÉTUDE D'OPPORTUNITÉ ET DE FAISABILITÉ CENTRE D'INTERPRÉTATION DE LA MUSIQUE DES ALPES



Commune d'Habère-Poche  
2019

avec Atelier 963, Altisens, M'Architectes, Terres d'Empreintes  
et Agorapublica

- > diagnostic bâtiment du Bois Noir
- > étude de la thématique " Musique des Alpes"
- > analyse de la collection J.-J. Jacquier
- > définition du projet culturel et scénarii
- > schéma d'organisation fonctionnelle
- > réunions de concertation

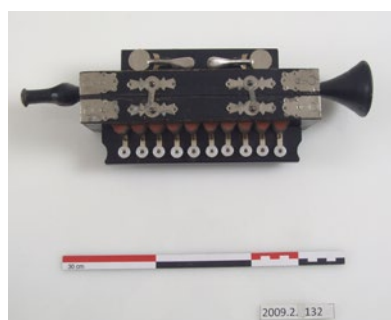
Dans le cadre de l'évolution des stations touristiques de moyenne montagne, la mairie d'Habère Poche nous a missionnées pour étudier la restructuration du bâtiment de la Ferme du Bois Noir en Centre d'Interprétation de la Musique des Alpes.

La musique des Alpes, patrimoine immatériel, se doit d'être écoutée, illustrée par la présentation de quelques instruments-repères. Donner à entendre la diversité et la qualité des musiques et leurs interprétations est primordial pour amener le public à s'y intéresser.

Nos propositions s'orientent vers :

- un lieu pour la co-construction de projets métissés et communs ;
- un lieu de rencontres et d'interactions ;
- un lieu fédérateur organisant la pratique culturelle et musicale dans la Vallée ;
- une Résidence d'artiste.

Contact :  
Mairie d'Habère Poche  
Tél. : 04 50 39 52 64







**CONCEPTION ET RÉALISATION  
SIGNALÉTIQUE DE L'ABBAYE D'AMBRONAY  
classée monument historique**

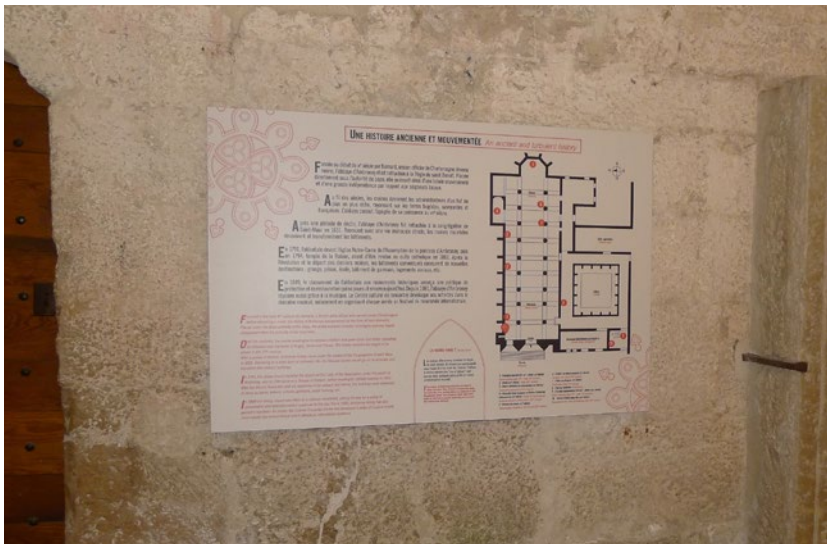


**Centre Culturel de Rencontre  
2017-2018**

*avec Hélène Lemaire, rédaction des textes.*

- > définition d'une charte graphique déclinée de celle du site
- > mise en page des supports d'interprétation panneaux, panonceaux et plan de situation
- > suivi de fabrication - préconisation des supports Cigognes
- > réalisation de l'ensemble des panneaux et panonceaux en inclusion numérique et impression sur Dibond

Une signalétique patrimoniale bilingue discrète et intégrée à l'abbaye donne des informations sur certains éléments d'architecture et de décor de l'église abbatiale pour une découverte de tous publics. Elle sert de support aux visites guidées réalisées par le CCR.



# AMBRONAY

## CENTRE CULTUREL DE RENCONTRE

Contact CCR :  
Marie Rand  
médiatrice du patrimoine  
tél. 04 74 38 91 96

**LE CLOÎTRE Cloister**

Le cloître était une cour intérieure exclusivement réservée aux moines, particulièrement propice à la méditation et à la prière. Au centre se trouvait un jardin évoquant le paradis terrestre avant le péché originel. Le cloître reliait les espaces de prière (église), de réunion (salle capitulaire et parloir), de vie (réfectoire et cuisine) et d'administration. Dortoir puis cellules et espaces de travail (bibliothèque, scriptorium) devaient se situer à l'étage. La configuration actuelle correspond aux aménagements postérieurs à 1652 effectués par les mauristes.

**Le saviez-vous ?**  
Les restaurations ont effacé les traces de transformation de ces espaces en prison révolutionnaire, puis en habitations privées tout au long du XIX<sup>e</sup> siècle.

These spaces were converted into a prison during the French Revolution, and would then serve as private residences throughout the 19<sup>th</sup> century. The restoration of the building has removed all trace of these transformations.

The cloister was a secluded inner courtyard used for meditation and prayer, and was reserved exclusively for use by the monks. In the centre of the courtyard there is a garden, evoking the earthly paradise - the Garden of Eden - that existed before man's fall. The cloister linked areas designated for prayer (the chapel), readings (the chapter house and parloir), living spaces (the kitchen and refectory) and the administration of the abbey. A dormitory, as well as a number of mosaicic cells and working spaces (library, scriptorium), would have been located on the first floor. The current layout reflects the renovations carried out by the Maurists sometime after 1652.







**CONCEPTION ET MAÎTRISE D'ŒUVRE  
PARCOURS D'INTERPRÉTATION  
"DES PLUMES DANS LE BOCAGE"  
DOMAINE DU SOUGEY**



praxinoscope



borne sonore

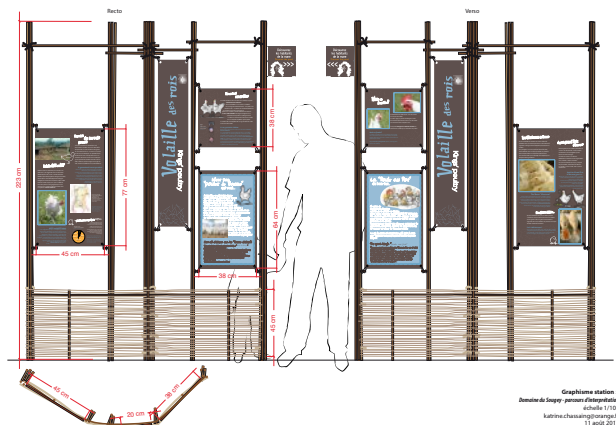


avec *Hélène Lemaire*, définition des contenus,  
*P.-Y. Raoult*, traductions et *Th. Guyon*, illustrations.

- > définition d'un plan d'interprétation/scénario de visite
- > définition de la scénographie d'ensemble et des mobiliers ludiques et interactifs
- > graphisme des panneaux
- > suivi de fabrication des supports et manipulations.

Les éléments de tissage présents en Bresse ont inspiré la ligne originale des mobiliers du parcours : **des structures aériennes, fluides et modulables** intégrées au site du Sougey - ferme bressanne classée Monument Historique.

Le parcours-découverte comporte un panneau d'accueil et **8 stations thématiques** le long du chemin faisant le tour du domaine. **Des manipulations sensorielles et ludiques** agrémentent la découverte et complètent les panneaux d'information. La narration s'adresse directement au visiteur, petit ou grand pour lui révéler les richesses du site : patrimoine architectural et naturel (bocage), élevage de volailles de Bresse.



Contact CA3B :  
Marielle Béguet directrice  
Tourisme et Événements  
tél. 04 74 32 50 13







## GRAPHISME DE L'EXPOSITION

### "HABITER EN TRICASTIN DE LA PRÉHISTOIRE AU MOYEN ÂGE"

Musée d'Archéologie Tricastine  
Saint-Paul-Trois-Châteaux  
2017



Contact musée :  
Mylène Lert  
conservatrice  
tél. 04 75 04 74 19

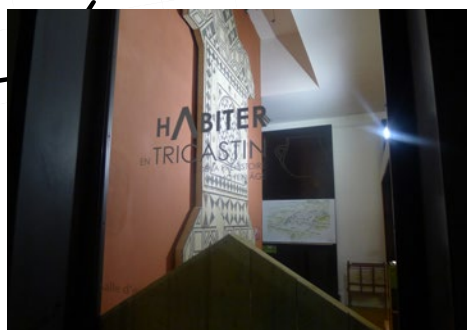
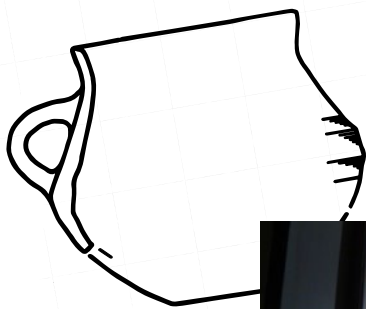
- > conception d'une identité graphique à décliner
- > documents de communication : affiches, flyer, invitation, bannière, annonces presse et bandeau web
- > impression sur papier et bâche M1 (Sud Labo).
- > exposition : panneaux et cartels, rideau séparatif
- > impression directe sur PVC M1 et bâche M1 (Sud Labo).

4 bandes de couleur vive illustrent les 4 périodes historiques de l'exposition et mettent en valeur les objets de la collection.

Un tracé graphique symbolisant le toit, l'habitat, l'abri, crée une dynamique et fait le lien entre l'affiche et les panneaux. Il partage la composition en plusieurs zones pour textes ou visuels.

La typographie des panneaux, ronde et chaleureuse évoque l'idée de rassemblement dans la maison, de partage, de convivialité.

Un rideau à lamelles sert de fond graphique et laisse se dévoiler l'Arche Sainte.





SCÉNOGRAPHIE ET GRAPHISME DE L'EXPOSITION ITINÉRANTE  
 "VAUCLUSE 1914-1918 : IMAGES DE GUERRE, IMAGES DE VIES"



Conseil Général de Vaucluse  
 Archives Départementales  
 2015-2016



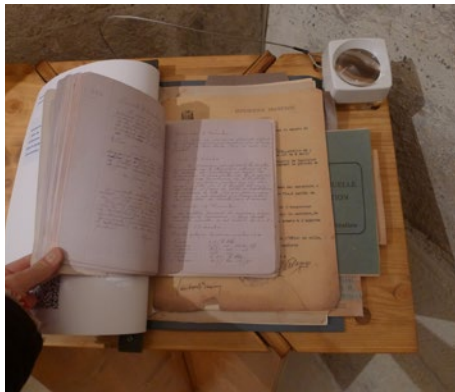
- > définition d'un concept scénographique
- > définition des supports pour l'itinérance
- > conception d'une ligne graphique
- > déclinaison pour les documents de communication (affiche, flyer, fond graphique, publicités)
- > exécution graphique des panneaux et décors
- > suivi de fabrication des supports.



L'exposition se veut archivistique et non historique, présentant un parcours non linéaire de figures-clés de la Grande Guerre et des documents d'archives en fac-similé.  
 Deux parties entrent en correspondance : **le front et l'arrière**, ici le département du Vaucluse.  
 Le public organise sa visite selon son envie, s'immergeant dans ces documents d'archives, ressentant une émotion et dialoguant avec ces hommes et ces femmes qui l'interpellent.

L'exposition comporte 12 panneaux Roll'Up autoportés, 2 décors de fond autoportés, 9 lutrins supports des fac-similés et 1 borne de consultation sonore et interactive. Tout le mobilier est démontable et facilement transportable. Pour chacune des présentations dans le Vaucluse, la scénographie sera adaptée suivant la configuration des lieux.

Contact Archives :  
 Valérie Montluet  
 commissaire  
 tél. 04 90 86 16 18





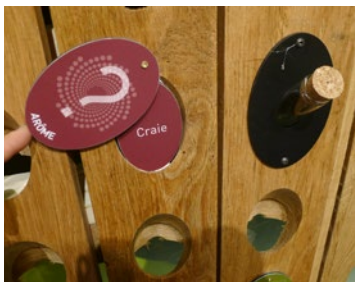


## PROGRAMMATION SCÉNO ET MAÎTRISE D'ŒUVRE ESPACE VITRY CHAMPAGNE ET DER

Communauté de communes  
Vitry Champagne et Der  
2013-2015

Contact maîtrise d'ouvrage :  
Direction Economique CC  
David Lemuhot, directeur  
tél. 03 26 62 10 40

*en partenariat avec Solange Azéma et Hélène Lemaire, muséographes*



- > définition du programme de l'équipement
- > projet d'agencement spatial de l'Office de Tourisme et de l'espace muséographique sur le territoire vitryat
- > conception de la gamme mobilier de l'OT
- > projet d'éclairage des espaces
- > parcours de visite suivant le thème "Terre, Feu, Eau, Air" définissant 4 espaces d'exposition animés de dispositifs ludiques : longue-vue, gouvernail à manipuler, bornes sonores, borne interactive, odorama, moulins à vent...







# CONCEPTION GRAPHIQUE ET RÉALISATION DE L'EXPOSITION "UNE ENFANCE EN SEINE-ET-MARNE : DOMINIQUE A."

Musée départemental de Seine-et-Marne à St Cyr-sur-Morin  
2015

en collaboration avec Dorothee Picard, graphiste

- > définition d'une charte graphique pour l'exposition
- > proposition des supports graphiques
- > conseils scénographiques
- > conception graphique des panneaux, totems et des grandes fresques murales de 14, 11 et 4m
- > suivi de fabrication



Contact maîtrise d'ouvrage :  
Benoit Bourdon - musée  
tél. 01 60 24 46 00

De grandes phrases qui se déroulent faisant référence à l'écrit, matière et essence des chansons de Dominique A. Un fil conducteur en noir, blanc et gris donnant une réplique en nuances subtiles aux œuvres dessinées de l'auteur et de l'illustratrice... Poésie des mots en partage avec la poésie graphique de l'espace...



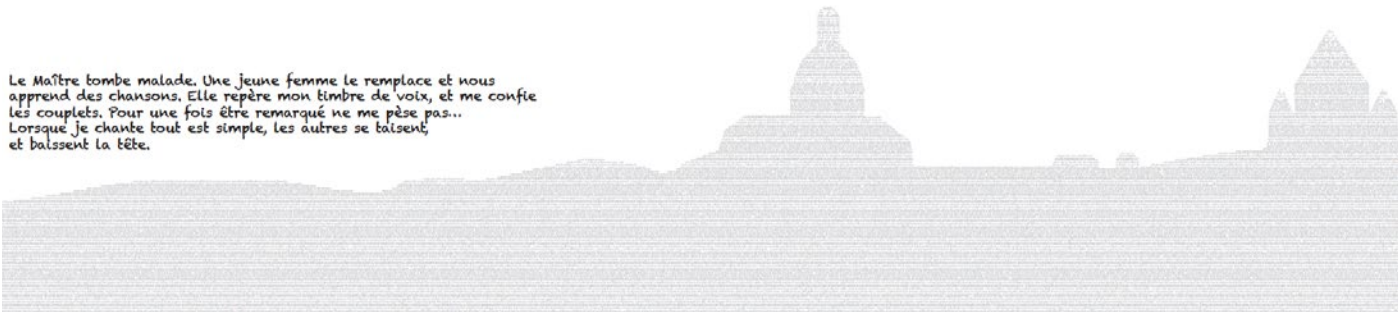
©Yvan Bourhis - CG77



mure sortir en surimpression d'une porte et avancer dans ma direction.

Entre les feuillages, derrière un talus, un champ de betteraves se dessine, mais les  
Je lève le bras, pointe mon pistolet dans sa direction et tire. Je ne doute pas qu'un jour, je l'atteins

Le Maître tombe malade. Une jeune femme le remplace et nous apprend des chansons. Elle repère mon timbre de voix, et me confie les couplets. Pour une fois être remarqué ne me pèse pas... Lorsque je chante tout est simple, les autres se taisent, et baissent la tête.







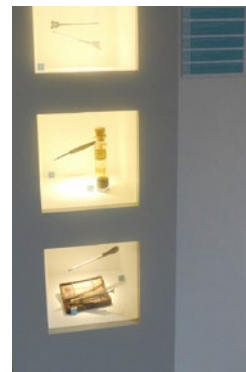
Contact maîtrise d'ouvrage :  
Gabrielle Fort directrice musée  
tél. 04 74 03 98 63

AVANT-PROJET (APS, APD) ET CHANTIER SCÉNOGRAPHIQUE  
RÉAMÉNAGEMENT DU MUSÉE CLAUDE BERNARD (Rhône)

Agglomération Villefranche Beaujolais  
2011 - 2014



- > Refonte du scénario de visite et de la scénographie du musée, dans la maison où vécut Claude Bernard (1813-1878), professeur au Collège de France et père de la médecine expérimentale.
- > Sélection des objets personnels ou scientifiques de la collection.
- > Plans des différentes séquences (vie publique à Paris et activités familiales et recherches expérimentales en Beaujolais).
- > Conception de dispositifs interactifs et d'une vitrine animée mettant en scène le parcours de l'homme : à la fois humaniste et penseur, scientifique et pédagogue, botaniste et vigneron....
- > Suivi des travaux scénographiques jusqu'à la réception.



glycosène







Contact maîtrise d'ouvrage :  
Maire de Picherande  
tél. 04 73 22 30 84

**CONCEPTION ET  
MAÎTRISE D'ŒUVRE  
SENTIER D'INTERPRÉTATION  
DANS LE BOIS DE GAYME À PICHERANDE**



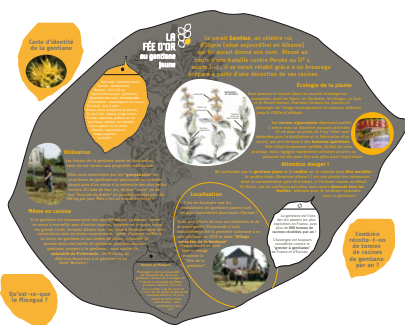
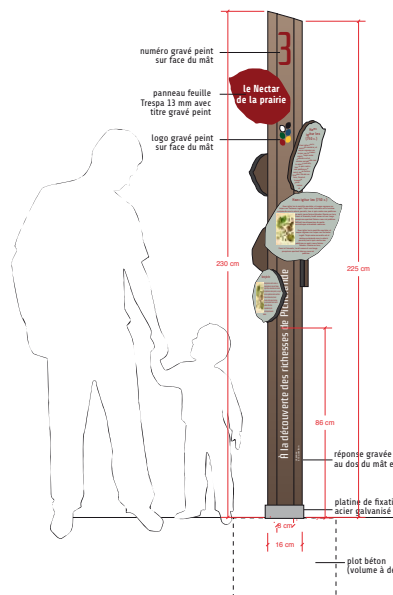
Communauté de Communes  
du Massif du Sancy (Auvergne)  
2012



- > concept du parcours dans le Bois de Gayme : "Suivez les feuilles de hêtre !"
- > conception du mobilier et d'éléments ludiques pour les 6 haltes interprétatives : arbres-totems et pupitres
- > graphisme des éléments-supports du sentier
- > conception et édition du livret du visiteur, décliné de la charte graphique



Projet réalisé en co-traitance avec Symbiose Environnement





## ATTESTATION

**Objet** : Parcours d'interprétation de la Ferme du Sougey

Je, soussignée, Monique WIEL, vice-présidente déléguée au Tourisme atteste que Katrine Chassaing, architecte scénographe et graphiste, a donné entière satisfaction pour la mission qui lui a été confiée par la Communauté d'Agglomération du Bassin de Bourg en Bresse concernant la conception et maîtrise d'œuvre du parcours d'interprétation au Sougey.

Par sa créativité et sa rigueur, elle a su développer un concept de mobilier original et sensible, répondant aux exigences du comité de pilotage. Elle s'est adaptée aux contraintes techniques et aux délais impartis en apportant un regard professionnel et une grande réactivité tout au long du projet. Grâce à son expérience en maîtrise d'œuvre, son implication et le suivi régulier des prestataires, la phase fabrication et pose a été réalisée dans les délais impartis.

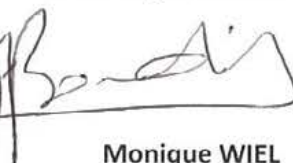
Je tiens à la remercier pour cette collaboration. Les mobiliers signalétiques du parcours d'interprétation, ludiques et sensoriels, sont aujourd'hui très appréciés par les visiteurs, petits et grands.

Je recommande le travail de qualité de Katrine Chassaing à tout maître d'ouvrage.

Pour faire valoir ce que de droit



La Vice-présidente



**Monique WIEL**  
Déléguée au Tourisme



## LETTRE DE RECOMMANDATION

Le Parc national de la Vanoise est propriétaire de nombreux refuges et structures touristiques de montagne au cœur du massif éponyme. Ces sites et bâtiments, situés pour la plupart en site remarquable et fragile, nécessitent une attention particulière quant à l'intervention d'entreprises dans le cadre de travaux d'aménagement.

Lors d'opérations comme la scénarisation d'interprétation du site de Rosuel ou la réalisation de la scénographie intérieure du nouveau refuge de Prariond, Katrine Chassaing a toujours donné entière satisfaction, tant sur le plan qualitatif et créatif que sur le respect des délais et la gestion du chantier de maîtrise d'œuvre.

En l'occurrence, le Parc national de la Vanoise recommande hautement et sans réserve Madame Katrine Chassaing notamment pour des projets de scénographie, d'interprétation ou de graphisme.

Le jeudi 15 octobre 2020.

La Directrice,



Eva ALIACAR



Parc national de la Vanoise

135 rue du docteur Julliand • 73000 Chambéry

Tél. +33 (0)4 79 62 30 54 • Fax: +33 (0)4 79 96 37 18

[www.vanoise-parcnational.fr](http://www.vanoise-parcnational.fr) • [info@vanoise-parcnational.fr](mailto:info@vanoise-parcnational.fr)



Affaire suivie par : François Épinard, Directeur de Savoie-biblio  
Tél. : 04 79 68 34 70  
Courriel : francois.epinard@savoie-biblio.fr

Chambéry, le 5 décembre 2018

Objet : exposition « Tu lis donc tu es un super héros » réalisée par Madame Katrine CHASSAING

Madame, Monsieur,

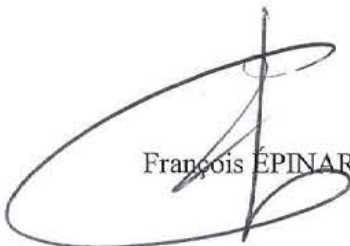
Dans le cadre de son offre annuelle d'expositions et d'animations pour les bibliothèques de son réseau, Savoie-biblio, direction de la lecture du Conseil Savoie Mont Blanc a missionné, en 2018, Madame Katrine Chassaing pour la conception et la réalisation de la scénographie d'une exposition ayant pour thématique les super-héros.

Par ses compétences, son écoute de nos besoins et son implication, elle s'est adaptée aux contraintes techniques et aux délais en apportant un regard professionnel et créatif tout au long du projet. Elle a réalisé un travail de qualité et a donné entière satisfaction.

Je tiens à la remercier vivement pour cette collaboration et la recommande pour de futurs projets.

Veuillez recevoir, Madame, Monsieur, mes meilleures salutations.

Le Directeur

  
François ÉPINARD





# Communauté de Communes Vitry, Champagne et Der

Vitry-le-François, le 17 avril 2015

Madame CHASSAING Katrine  
L'Hirondelle, Les plans d'Hauteville  
73700 BOURG SAINT MAURICE

Nos Réf. : LH/JL/EK 04-002-15

Objet : Réalisation de l'Espace Vitry, Champagne et Der  
Remerciements

Madame Chassaing,

La Communauté de Communes Vitry, Champagne et Der a décidé de mettre en place une scénographie consacrée à la valorisation touristique du territoire Vitryat afin de renforcer son attractivité.

La collectivité a mandaté votre entreprise pour la réalisation du programme, la maîtrise d'œuvre des travaux et la réalisation de la signalétique.

Vous avez conçu un équipement structurant qui répond à nos attentes. Je tiens à souligner la qualité technique et architecturale de ce projet. Vous avez réussi à optimiser l'outil en maîtrisant les contraintes budgétaires et calendaires.

La réussite de ce projet a été menée grâce à votre réactivité, votre professionnalisme et votre implication. Je tiens vivement à vous remercier pour votre précieuse collaboration.

Je vous prie d'agréer, Madame Chassaing, l'expression de mes salutations distinguées.

*A vous et cordialement*

Le Président,

Jean-Pierre BOUQUET





SERVICES DU DÉPARTEMENT

PÔLE DEVELOPPEMENT

ARCHIVES DÉPARTEMENTALES  
PALAIS DES PAPES - 84000 AVIGNON  
☎ 04.90.86.16.18 - Fax. 04.90.86.71.60

## ATTESTATION

Je soussignée, Christine Martella, directrice des archives départementales de Vaucluse, certifie que Katrine Chassaing, scénographe et graphiste, missionnée pour la conception et la scénographie de l'exposition « Le Vaucluse : 1914-1918. Images de guerre, images de vies » a réalisé un travail de qualité et nous a donné entière satisfaction.

Par ses compétences et son implication, elle s'est adaptée aux contraintes techniques et aux délais en apportant un regard professionnel et créatif ainsi qu'une grande réactivité tout au long du projet. Elle a satisfait pleinement la maîtrise d'ouvrage.

Je tiens à la remercier vivement pour cette collaboration.

Attestation établie pour servir et valoir ce que de droit.

Avignon, le 25 avril 2016

**Pour le Président et par délégation,**



**Christine MARTELLA**  
**Directrice des Archives départementales**  
**de Vaucluse**

## Attestation

Objet : travaux muséographiques musée Claude Bernard

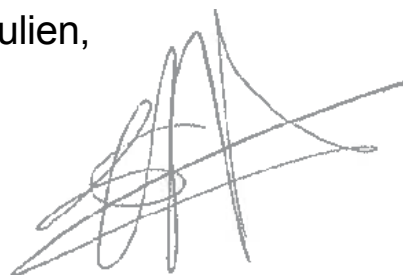
Je, soussignée, Gabrielle Fort, directrice du musée Claude Bernard, atteste que Katrine Chassaing, architecte scénographe, a donné entière satisfaction pour la mission qui lui a été confiée en 2014 concernant l'assistance à maîtrise d'ouvrage pour les travaux muséographiques au musée Claude Bernard.

Par son expérience de maîtrise d'œuvre, son implication et le suivi régulier des prestataires, elle a su gérer le chantier au mieux et trouver des solutions aux différents problèmes de chantier, ayant toujours à l'esprit le concept initial du projet scénographique et les exigences du comité de pilotage. Elle s'est adaptée aux contraintes techniques et aux délais impartis en apportant un regard professionnel et une grande réactivité tout au long des 8 mois de chantier. Elle a géré la coordination des entreprises et le planning pour un bon déroulement des travaux.

Je tiens à la remercier pour cette collaboration. La nouvelle muséographie du musée est aujourd'hui très appréciée par les visiteurs, petits et grands.

Pour faire valoir ce que de droit.

A Saint Julien,



15 janvier 2016



*Attestation d'exécution de marché scénographique*

Je soussigné M. Benoit Bourdon commissaire de l'exposition « Dominique A, une enfance en Seine-et-Marne » atteste de la bonne exécution du marché de scénographie par Katrine Chassaing.

Mme Chassaing s'est montré force de proposition et a entièrement satisfait notre demande scénographique.

Pour faire valoir ce que de droit.

Fait à Saint-Cyr-sur-Morin

Le 07/07/2015

*Benoit Bourdon*



née le 9 mai 1965  
à Avignon / mariée  
permis B

## Expérience professionnelle

**Depuis sept. 2009** Consultante free-lance en agencement, scénographie, graphisme et signalétique

*2018 Muséomix au musée archéologique de Cimiez - Nice (marathon créatif sur 3 jours)*

*2017 - 2019 Participation au Mont-Blanc Lab (marathon collaboratif sur 3 jours) organisé par le CREA Mont-Blanc sur la valorisation des données scientifiques - "Nature & Numérique" et "Espace-Temps" (facilitatrice et profil aménageur)*

**2008 - janv. 2009** Chargée de projet - scénographie, graphisme et signalétique - cabinet **Médiéval**, bureau d'études de valorisation du patrimoine (Lyon)

**1992 - 2007** Gérante et associée de la SARL "**2.26 : architecture et communication**" (Paris) spécialisée dans la muséographie, la signalétique et le graphisme d'expositions.

*Mission chef de projet : suivi des projets en cours, réunions, coordination des équipes, dossiers techniques et carnets de détails, budget et plannings, suivi fournisseurs et recherche de matériaux, maîtrise d'œuvre, chartes graphiques et fichiers d'exécution, dossiers d'appels d'offres*

**1991** Initiation et organisation de l'exposition "les années concours" au Centre de design de l'UQAM à Montréal dans le cadre d'une association franco-québécoise : exposition, conférences, visite de la délégation française.

*Mission chef de projet : élaboration du programme, RV avec les intervenants, collecte des documents graphiques, suivi de réalisation des panneaux d'expositions, recherche de financement, communication, relations presse*

**1989** Initiation et organisation de la 9<sup>e</sup> Assemblée Européenne des Etudiants en Architecture (EASA) à l'école d'architecture de Marseille-Luminy : ateliers, conférences, visites et animations pour 500 étudiants de 23 pays européens.

*Mission chef de projet : gestion de la logistique générale, élaboration du programme et du budget pour l'événement (sur 15 jours), réunions avec les délégués de chaque pays, collecte du matériel, recherche de sponsors, contact avec les conférenciers et les traducteurs, documents de communication et relations presse*

## Formation

**1990** Diplôme d'architecte DPLG - École d'Architecture de Marseille-Luminy  
**1983** Bac D - Avignon



## Études et réalisations \* 2009-2022 \*

### Aménagement et scénographie

- 2022
  - **Fort du Télégraphe** en Maurienne - scénographie, graphisme et maîtrise d'œuvre - CCMG (*en cours*)
  - Scénographie de l'exposition permanente pour la **Maison de la Réserve de Tueda** à Méribel - PNV (*en cours*)
  - Maîtrise d'œuvre pour la restructuration de l'Hôtel-Dieu en **Archives municipales** - Ville d'Orange (*en cours*)
  - Etude diagnostic pour le **château de la Frasse** à Sallanches avec Atelier 963 - mairie de Sallanches
- 2021
  - Réhabilitation du **site classé des gorges du Sierroz** - scénographie et maîtrise d'œuvre - Grand Lac
  - Scénographie de l'**Espace Maurienne Galibier** (St Miche-de-M.) avec Architecture Energie - CCMG
- 2020
  - Refonte du parcours scénographique de l'**abbaye de St-Jean-d'Aulps** - CC Haut-Chablais
  - Scénographie pour le **refuge de Prariond à Val d'Isère** avec Atelier 963 - Parc national de la Vanoise (Savoie)
- 2018-2019
  - Scénographie de la **Maison de l'Abeille noire** dans la vallée des Belleville (Savoie) avec Atelier Ritz
  - Interprétation et scénographie pour le **site de Rosuel** - PNV (Savoie) avec l'Atelier 963
  - Étude d'opportunité pour un **centre d'interprétation de la Musique des Alpes** - Habère-Poche avec l'Atelier 963
- 2018
  - Direction artistique pour le **salon de la Gastronomie** à Bourg-en-Bresse - Ainterexpo
  - Installation itinérante "**Super Héros**" - conception-réalisation - Savoie-Biblio
- 2017
  - Étude scénographique pour un **musée médiéval et œnologique** à Vanault-le-Châtel
- 2016-2017
  - Maîtrise d'œuvre d'un **parcours d'interprétation** en Bresse - Ferme du Sougey classée MH - CA3B
- 2016
  - Concours pour la nouvelle **Maison du Comté** à Poligny (Artica Architectes, Visto et Hélène Lemaire)
  - Musée Lac et Nature à Aiguebelette : inventaire collections et conseil réaménagement du musée
- 2015-2016
  - Exposition itinérante "**Vaucluse 1914-1918 : Images de guerre, images de vies**" (Archives-CD84)
- 2015
  - Etude et maîtrise d'œuvre de l'**Espace Vitry Champagne et Der** à Vitry-le-François (51)
  - Concours pour la **Maison du Bourg** à Morzine (M'Architectes - Hélène Lemaire, muséographie) - jugé sans suite
  - Exposition "**Dominique A, une enfance en Seine-et-Marne**" (CD77)
- 2014
  - Direction des travaux scénographiques pour le **musée Claude Bernard** à St-Julien (69) (avec Médiéval)
  - Projet d'aménagement intérieur des locaux de l'**agence CERFRANCE** à Chalon/Saône
- 2013
  - Étude de faisabilité pour la création d'une **ferme pédagogique conservatoire** à St Dalmas (06)
  - Étude de faisabilité pour la requalification d'un **équipement culturel** en Haute-Tarentaise - CRSD
  - Programmation de la **Maison Champagne et Der** à Vitry-le-François (51) - avec Solange Azéma, muséographe
  - Projet d'aménagement scénographique du **Moulin du Liveau** - APD-DCE (Loire-Atlantique) (pour Médiéval)
- 2012
  - Valorisation scénographique du **tunnel des Inversens** (animation son et lumière) - station de ski de La Plagne - SAP
  - Concours de la **Maison de la géologie** à Briançon (scénographie et signalétique) avec Composite Architectes
- 2011
  - Etude d'accueil des publics dans les manufactures du **réseau Terre de Luxe** en Lorraine (pour Médiéval)
  - **Musée Claude Bernard** à St Julien en Beaujolais (pour Médiéval) - phase APD
  - AMO du projet éco-touristique **Taonaba, musée de la Mangrove**, aux Abymes (Guadeloupe) avec la société Biotope

### Agencement

- 2020-2021
  - Projet de transformation et extension d'un garage en **habitation** à Landry
- 2019
  - Projet de réaménagement d'un **appartement sur 2 niveaux** à Montrigon
- 2018
  - Projet d'extension d'un chalet aux Arcs 1600 pour création d'un **gîte indépendant**
  - Projet de rénovation d'une **salle de bain** et création d'un **espace chambre/bureau** à Montvenix
- 2017
  - Projet de **réagencement d'un chalet** à Courbaton
- 2013-14
  - Maîtrise d'œuvre pour le réaménagement intérieur d'**appartements** à Bourg-st-Maurice - clients privés
- 2012
  - Projet de **chambre d'hôtes** à Hauteville-Gondon - conseil et plans d'aménagement
- 2010
  - Projet d'extension d'une **habitation** aux Chapelles (Savoie) - conseil et plans d'aménagement
  - Projet de **chalet** aux Arcs 1600.



## Graphisme - signalétique - parcours d'interprétation

- 2022
  - **Fort du Télégraphe** en Maurienne - illustration, graphisme et signalétique - CCMG (*en cours*)
  - Graphisme de l'exposition permanente pour la **Maison de la Réserve de Tueda** à Méribel - PNV (*en cours*)
- 2021
  - **Parcours d'interprétation** dans le massif de la Mandallaz - CCFU (Haute-Savoie) avec Atelier 963
  - Graphisme de l'**Espace Maurienne Galibier** (St Michel-de-M.) avec Architecture Energie - CCMG
  - Réhabilitation du **site classé des gorges du Sierroz** - graphisme et maîtrise d'œuvre - Grand Lac
- 2020
  - Graphisme et signalétique du **refuge de Prariond à Val d'Isère** - Parc national de la Vanoise (Savoie)
  - Graphisme et signalétique du parcours permanent de l'**abbaye de St-Jean-d'Aulps** - CC Haut-Chablais
- 2019
  - **Flyer** pour le bureau des guides de Haute Tarentaise à Val d'Isère
  - **Identité visuelle** pour la boutique **ARDECO cadeaux** - refonte logo, entête et panneaux de signalétique
- 2018-2019
  - Graphisme de la **Maison de l'Abeille noire** dans la vallée des Belleville (Savoie)
  - Graphisme pour le **site de Rosuel** - PNV (Savoie) avec l'Atelier 963
- 2017
  - Signalétique du parcours de visite de l'**abbaye d'Ambronay**, classée MH - Centre culturel de rencontre d'Ambronay
  - Signalétique d'interprétation du **sentier "des plumes dans le bocage"** - CA3B (Ain)
  - Refonte de l'**identité visuelle** et des cartels pour le **musée Lac et Nature** à Aiguebelette (FAPLA)
  - Graphisme des supports de communication et de l'exposition "**Habiter en Tricastin**" - Musat - St-Paul-3-ctx
  - Conception graphique et illustrations du **sentier des vignes** à Chignin (Savoie) - CC Cœur de Savoie
- 2016
  - Graphisme de l'exposition itinérante "**Mémoires de l'industrie en Champagne-Ardenne**" - CR Grand Est
  - Conception de l'identité visuelle pour la société **CR conseil** (logo, carte de visite, plaquette, site web)
- 2015
  - Conception graphique d'un sentier-découverte sur **la forêt des Marches** (Savoie)
  - Graphisme et signalétique du hall d'accueil de l'**agence CERFRANCE** à Chalon/Saône
  - Conception et réalisation du logo et de la signalétique extérieure de l'**Espace Vitry Champagne et Der**
  - Conception du logo et des cartes de visite pour la société **Qinos**
- 2014
  - Conception et réalisation d'un **carnet de balade** pour la tourbière des Saisies (ONF)
  - Affiches et cartons d'invitation pour des expositions d'art en Tarentaise
- 2013
  - Conception d'un sentier d'interprétation **Corridors biologiques** (CG38) : contenu, graphisme, jeux
  - Graphisme de panneaux de signalétique et flyer, site des Chapieux (Mairie de Bourg-St-Maurice)
  - Graphisme de la signalétique "**plan de ville**" (Mairie de Bourg-St-Maurice)
- 2012
  - Conception graphique des panneaux signalétiques du sentier **Tour du Lac d'Annecy** (SILA)
  - Conception et maîtrise d'œuvre d'un sentier d'interprétation **autour du Bois de Gayme** (CCMS)
  - Conception du logo de **Vanoise Voyages** et actualisation du logo pour la **Compagnie des Guides** de la Vanoise
  - Graphisme d'un panneau de signalétique et flyer pour le site des Chapieux - Mairie de Bourg-St-Maurice
- 2011
  - Conception graphique des panneaux signalétiques du **sentier Inter-villages** en Haute Tarentaise (MIHT)
  - Création de l'identité visuelle de la **Maison des Artisans** à Séez (logo, flyer, affiches, invitations)
- 2010
  - Étude signalétique pour la commune de Séez (Savoie) - mobilier et panneaux
- 2009
  - Plaquette et flyer pour le bureau des guides de Peisey-Vallandry et celui de Haute-Tarentaise.





# Projets réalisés dans le cadre de la société "2.26 : architecture et communication" 1992-2007

## Muséographie, scénographie

- 2007 Musée Louis Gauthier - Ste Céc Vignes (Vaucluse) Muséographie et charte graphique  
Reeds Expo - scénographie de l'espace "Mode de Bains" pour le salon IdeoBain (Paris)
- 2006 Les Ateliers de Paris - Grands prix de la ville de Paris Scénographie et graphisme de l'exposition  
APCI - Cité des Sciences et de l'Industrie (Paris) Scénographie de l'exposition "l'Observateur du design 07"
- 2005 Conseil Général de l'Aisne Scénographie et graphisme de l'exposition itinérante "A.R.C.H.E.O., quel chantier !"  
Maison du Patrimoine - Erstein (Bas-Rhin) Muséographie et graphisme de l'exposition  
"Erstein, les trésors des mérovingiens"
- 2004-2006 Musée du verre et de ses métiers - Dordives (Loiret) Muséographie et graphisme du musée  
Salle Archidiacre : musée d'archéologie tricastine - Saint-Paul-Trois-Châteaux Architecture et muséographie -  
scénographie et graphisme de l'exposition inaugurale "Préhistoire en Tricastin"
- 2003-2005 Centre du Patrimoine Arménien - Valence Muséographie et charte graphique
- 2002 Maison du Patrimoine - Erstein (Bas-Rhin) Muséographie et graphisme de l'exposition inaugurale  
"Erstein entre terre et eau"
- 2001 Mairie de Valence - Réseau Ferré de France Scénographie et graphisme de l'exposition "archéologie sur  
toute la ligne" - Musée de Valence  
Mairie de Paris Scénographie et graphisme de l'exposition "de biefs en écluses : les canaux de Paris"  
Salon d'accueil de l'Hôtel de Ville, Paris
- 2000 Musée de Saint Paul Trois Châteaux Scénographie et graphisme de l'exposition "voilé, dévoilé"  
Syndicat des vignerons des coteaux du Tricastin Scénographie et graphisme de l'exposition permanente  
"la vigne et le vin en Tricastin"
- 1998 Association des Métiers d'art de Paris Scénographie de l'exposition "les arts à l'aiguille" - Paris 6e
- 1995 Orphelins Apprentis d'Auteuil Stand pour le Salon de l'Agriculture : "le Jardin Réfléchi"
- 1993 SF-UIA Organisation et graphisme de l'exposition "architecture et environnement" à Chicago

## Graphisme

- 2006 Conseil général du Bas-Rhin Graphisme de l'exposition "Lalique" au château de Lichtenberg  
Mairie de Dordives Graphisme des documents de communication du musée du verre et de ses métiers
- 2005 Conseil Général de Vaucluse Planches de l'atlas archéologique d'Orange
- 2004 ORECO - Cognac Logo et panneaux de signalétique  
Musée des Arts du Cognac - Cognac Graphisme de l'exposition permanente
- 2003 Musée de St Rémy de Provence - Bouches du Rhône Graphisme et signalétique de l'exposition permanente  
Musée d'archéologie tricastine - Saint-Paul-Trois-Châteaux - Drôme Graphisme de l'exposition "une maison  
du 1<sup>er</sup> siècle à St Paul Trois Châteaux"
- 2002 Musée de la Monnaie - Paris Exposition "les cinq sens" / exposition "transports" - Journées du Patrimoine  
Société d'Équipement du Dépt de la Loire Graphisme et signalétique pour le château de Montrond-les-Bains
- 2001 Pavillon de l'Arsenal - Paris Graphisme de l'exposition "Jean Prouvé et Paris"  
Musée de la Monnaie - Paris Signalétique du musée et conception du plan-guide pour les visiteurs  
Musée de Saint Paul Trois Châteaux - Drôme Graphisme de l'exposition "les fouilles de la cathédrale"
- 2000 Musée de St Georges d'Hurtières - Savoie Graphisme et signalétique du musée "le Grand Filon des Hurtières"
- 1999 Mairie de Paris - Direction des Parcs et Jardins Etude de signalétique
- 1998 Musée Archéologique de Vaison la Romaine Graphisme et signalétique du musée

# Projets réalisés dans le cadre du bureau d'ingénierie culturelle Médiéval AFDP - culture et patrimoine 2008-2009

## Scénographie, graphisme et signalétique

- 2008 Musée Claude Bernard à Saint Julien en Beaujolais (Rhône) Etude de réaménagement complet du musée (appartenant à l'origine à la Fondation Mérieux) en "Domaine Claude Bernard" sur le concept de la science et des arts. APS scénographique
- Site du château de Ranrouët - Cap Atlantique (Loire-Atlantique) Conception scénographique du parcours d'interprétation (concept, gamme de mobilier signalétique, intentions graphiques, aménagement de l'accueil, outils d'interprétation, ambiances sonores) - inauguration juillet 2009
- Site Noilly-Prat à Marseillan (Hérault) - Bacardi Réfection du parcours de visite (accueil, boutique, bar VIP, cour intérieure) et de l'ensemble du circuit de visite (visite des chais, de l'herboristerie, de la salle des secrets, etc.) Conception scénographique du bar VIP et de l'accueil du site, conception graphique et signalétique, suivi de chantier
- Abbaye d'Aiguebelle (Drôme) Intentions scénographiques pour le lieu d'exposition permanente et l'accueil
- Le Grand Couvert (Loire) - Communauté de communes Réactualisation de la scénographie et des outils d'interprétation pour l'espace touristique - étude

## Formations

- 2008-2009 Animatrice de formations pour la Chambre des Métiers et de l'Artisanat de l'Isère
- Mise en valeur des marchés de potiers - scénographie, graphisme et signalétique
- Animatrice de formations pour le réseau TISTRA et Séquence Nature (Rhône-Alpes)
- Scénographie et graphisme d'exposition