



SCOP d'architecture et de paysage
5 rue Jean-Raymond Degrève / 59260 Hellemmes
03 20 14 52 51
contact@les-saprophytes.org
www.les-saprophytes.org

PRÉSENTATION DES SAPROPHYTES

l'équipe et son action

saprophyte adj. et n. m.

1875; de sapro-(pourri), et -phyte (plante).

«Se dit d'un organisme qui tire les substances qui lui sont nécessaires des matières organiques en décomposition. Champignons saprophytes.»

d'après le Grand Robert

Se disent saprophytes ...

Véronique Skorupinski, architecte DPLG

Pascaline Boyron, paysagiste DPLG

Claire Bonnet, architecte DPLG

Damien Grava, architecte DPLG

Melia Delplanque, architecte DPLG

Noée Geindre, architecte

Hélène Belmkens, administratrice

Architectes, paysagistes, plasticiens, constructeurs, graphistes, les Saprophytes développent depuis 2007 des projets artistiques et politiques autour de préoccupations sociales, économiques et écologiques.

A travers leurs projets et expérimentations basés sur les ressources physiques, humaines, matérielles propres à chaque territoire ou groupe de gens, ils stimulent les coopérations et accompagnent la création de territoires et lieux de vie collectifs, co-construits, résilients, prenant soin du vivant.... ceci à travers des modes d'action multiples :

- accompagnement de collectivités locales, associations, groupes de citoyens dans des projets d'aménagement participatifs ;

- co-conception et construction d'espace collectifs avec des groupes d'habitants. La valorisation des territoires ne peuvent se faire sans la participation des individus qui y vivent, et particulièrement les habitants ;

- projets d'architecture liés au réemploi ;

- formations à la permaculture ;

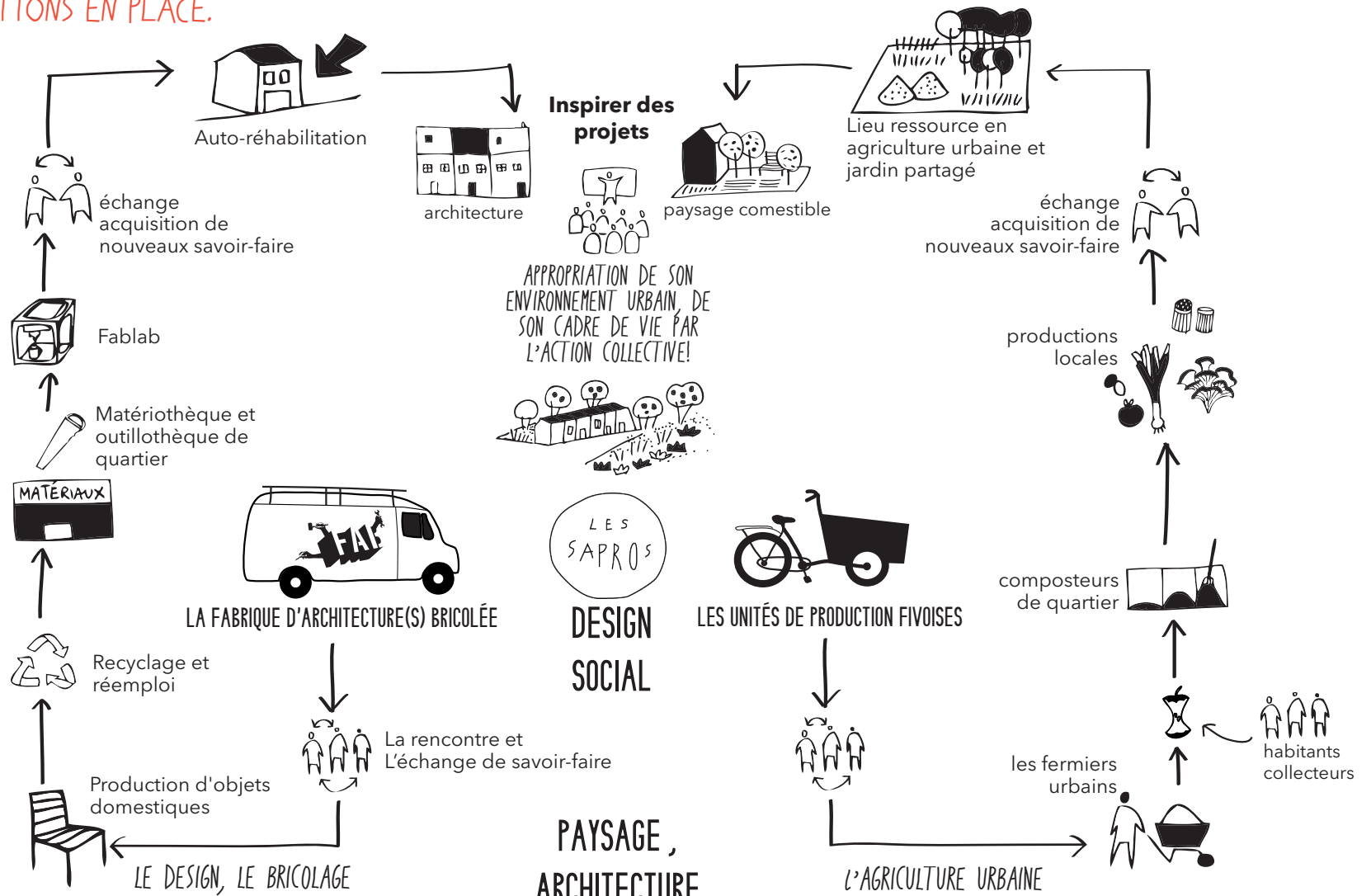


- mise en récit de lieux et de futurs désirables, notamment à travers des cartographies sensibles ;

- projets de scénographie, d'installations artistiques ;

- portage de projets expérimentaux de permaculture urbaine ancrés dans notre territoire (Hellemmes-Fives), animation d'un tiers-lieu à Hellemmes

LE RHYZOME, UN OUTIL PRIVILÉGIÉ POUR RACONTER LES PROCESSUS QUE NOUS METTONS EN PLACE.



Ici, les 2 projets auto-portés de l'association, la FAB et les UPF, mis en relation autour d'un seul objectif, définissant l'action des Saprophytes : **transformer la ville par l'action collective.**

PAYSAGE,
ARCHITECTURE
ET URBANISME

PROCESSUS

liés à la temporalité des projets : de l'événementiel à l'ancrage territorial

L'événementiel, l'éphémère, donne la liberté d'action. Il permet de concevoir des projets hors normes où tout est possible, où il s'agit de rêver l'impossible. Puis vient l'adhésion au projet, la mobilisation des usagers, le questionnement, la prise de position, l'envie d'agir collectivement, l'appropriation, c'est ce processus lent, long, nécessaire, qui amène à la pérennité des actions, à une envie de ville, à une envie de participer activement à la fabrication de son cadre de vie.

Et c'est pour cette prise de conscience, cette montée en capacité d'agir des citoyens que les Saprophytes écrivent leur processus de projet.

TEMPS 1/ Rassembler, interroger l'espace public

TEMPS 2/ Partager, favoriser la rencontre, échanger des savoir-faire. Renouer avec la force du collectif

TEMPS 3/ Transformer poétiquement le cadre de vie, pour interroger la fabrication de la ville et faire face à la standardisation.

TEMPS 4/ Permettre la prise de position, voire prise de pouvoir des citoyens sur le cadre de vie : favoriser la capacitation citoyenne à travers la co-conception, la construction, l'aménagement, à travers les disciplines de l'architecture et du paysage.



temps 1



temps 2



temps 3



temps 4



MÉTHODOLOGIE

à adapter en fonction des projets,
car chaque projet est unique...

Au fil des expériences, nous avons mis au point un certain nombre d'éléments de méthodologie que nous savons utiles et efficaces pour la réussite des projets.

Leur mise en application peut changer d'un contexte à l'autre, d'une temporalité à l'autre, mais nous savons qu'ils peuvent devenir des étapes indispensables au processus de fabrication des projets.

Ces postures sont aussi des valeurs que nous défendons, et qui reflètent l'état d'esprit dans lequel nous construisons les projets.

- 1- **S'IMMERGER** dans les territoires
- 2- Prendre le temps de la **RENCONTRE**.
- 3- Mettre la main à la pâte, être dans l'action directe, valoriser des savoir-faire créatifs et pratiques à travers des **CHANTIERS**.
- 4- **COMMUNIQUER** et préfigurer les idées à toutes les phases du projet, pour susciter l'intérêt, la curiosité et l'implication des usagers.
- 5- Passer par **L'ÉPHÉMÈRE** pour aller au durable
- 6- Oser **L'EXPÉRIMENTATION**.
- 7- Requestionner le projet sans cesse, le **PROCESSUS**, les outils, afin de proposer des projets sur mesure à chaque contexte.



"Les Beaux Monts d'Hénin", juillet 2012, 8 jours de campement-occupation du terri 85 de la cité Darcy, afin de préparer collectivement la grande "Ducasse on the Moon". Il aura fallu pour cette immersion deux dômes géodésiques, un toboggan géant, du bois, une cuisine, un accès au stade pour les douches, et une série de tente de camping...

L'IMMERSION

Prendre le temps sur le terrain



"Potagers Mobiles", juin 2009, pour le festival Pile au Rendez-vous, avec la Condition Publique. Il aura fallu pour ce projet 5 chariots de supermarché et un vélo démonté, pour une déambulation dans le quartier du Pile à Roubaix

LA RENCONTRE

Co-produire, faire avec les gens,
Penser par le faire





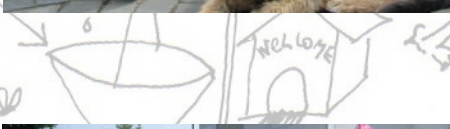
Un caddie mare, lors de la foire aux savoir-faire de Bruxelles, juin 2008



Le Gerموir, 2011
"Carette du jardinier-voyageur", qui a permis d'aller à la rencontre des habitants du quartier pendant plusieurs semaines



recupérateur
eau de pluie
seco
mare



la randonnée urbaine lors de l'inauguration de la fête des jardins rêvés, juin 2013



LA RENCONTRE
des surprises dans un quotidien

Détourner la vision, décaler les regards sur un territoire, proposer une autre approche que l'approche rationnelle, mettre en œuvre des moyens artistiques comme support pour la rencontre, le lien social, l'émergence et la mise en dialogue de questionnements. Des formes ludiques et artistiques visant à provoquer de la curiosité et du débat, à rencontrer et mobiliser des personnes, à créer les conditions favorables à l'émergence d'une dynamique collective.



Inauguration de la rue de Dunkerque, St Omer, décembre 2012



"La fête des jardins rêvés", mars 2013, 15 jours de chantier ouvert sur l'ensemble des sites des 10 jardins rêvés de l'Union. Que chaque équipe puisse bénéficier des savoirs et compétences de tous, échanger sur la démarche, transmettre, rendre l'action plus globale sur un grand territoire, à travers des projets à échelle humaine.

L'ACTION

Des chantiers collectifs



"Et pourquoi pas au bord du canal", séance de workshop en mai 2011. Il aura fallu pour ce workshop du papier, de la colle à papier peint et de la peinture rouge.

DIFFUSION ET PRÉFIGURATION

Des supports de communication innovants



FAIRE LA PARADE DE NOËL

écouter un concert

peindre des aquarelles

suspendre une balançoire

rêver

se promener en longeant

organiser « Dunkerque Plage »

créer des perchoirs : postes d'observation

participer à des démonstrations

donner son avis

se réunir pour la fête des marinières

s'asseoir sur un banc

Le Musée Fait Main, carte postale souvenir, et affichage dans le quartier pour susciter la curiosité, 2011



Et pourquoi pas... au bord du canal, Une carte restituant les différentes actions sur le terrain, mai 2011



une ferme urbaine à Fives, questionnement et préfiguration par l'affichage, avril 2011



Chantier naval, des bateaux en origami pour questionner la remise en eau d'un espace public à Lille, septembre 2011



LA COMMUNICATION

de l'information à la restitution, trouver des formes innovantes

Comment avertir de notre venue, des futures actions, pour assurer une participation active des usagers ? Comment questionner, être critique sur l'aménagement de la ville, en restant accessibles ?

Quelle trace garder des actions éphémères ?

Autant d'objectifs auxquels nous répondons à travers des outils graphiques, des outils de communication innovants et (ré)interrogés à chaque projet.

Il s'agit de préfigurer, afficher, restituer, se projeter.

A chaque projet nous proposons une réponse, allant de l'affichage à la maquette, de la cartographie à la carte postale, des flyers au porte à porte... Ce sont autant des outils de mobilisation, permettant de réfléchir publiquement, que des traces qui restent de nos actions



Le Gerموir, élaboration d'un guide subjectif du quartier, novembre 2011



"Sur place ou à emporter, une cuisine publique à Fives" avril 2009. Il aura fallu pour ce projet un frigo jardiné, une table de banquet, un buffet, un four avec sa bonbonne de gaz, un peu de vaisselle et des ingrédients, des passants avec leurs idées de recettes et leurs astuces de cuisine!

LES INSTALLATIONS ARTISTIQUES

occuper poétiquement l'espace public





Portraits d'objets, mars 2009. Questionner la future démolition d'une courée par une exposition photo sur les murs.



L'ÉPHÉMÈRE

des installations questionnant l'espace public

Nos premières expériences de projets participatifs ont pris place dans des contextes évènementiels, des projets éphémères dont le caractère artistique, poétique a forgé notre identité.

C'est sans doute parce que ces projets nous offraient les cadres les plus libres, les moins contraints par les normes. Une liberté précieuse alors que nous testions des outils, des méthodes de travail, des manières d'aller vers un public non averti.

Ces expériences ont permis de toucher un large public, de questionner librement l'espace public.

Elles prennent place désormais au sein de processus long. Elles deviennent une étape, le point de départ, une inauguration etc... Il y a toujours une bonne raison de célébrer, de partager un repas, et d'accompagner cet évènement d'une mise en scène séduisante et valorisante.

LES SAPROPHYTES

Pas et repas, mai 2009, Danse à Lille. Installation jardinée et participative pour la fête des voisins rue de Chanzy, Roubaix



Children Only, avril 2009, Festival Esterni. Occupation d'une semaine d'une place de parking en aire de jeux.



Le Gang des tricoteuses, nov. 2012. Manufacture des Flandres. Installation tricotée sur l'espace public



"Saprophytes à l'Alma", mars 2007, c'est avec ce projet que Les Saprophytes sont nés. Le collectif d'architectes et de paysagistes a proposé une production de champignons dans un quartier de Roubaix. Il a fallu pour ce projet du substrat de pleurotes, un espace abandonné à investir, et une bande de jeunes motivés par l'aventure.

L'EXPÉRIMENTATION

"Ne pas limiter le projet à nos savoir-faire, mais les faire évoluer pour servir le projet."





L'abri de convivialité, tester de nouveaux matériaux, mai 2012



Ducasse on the moon, des structures architecturales innovantes, juillet 2012



Le Gerموir, apprendre de nouveaux outils, juin 2012

L'UPFV2.0, produire une tonne de champignons, septembre 2010



L'EXPÉRIMENTATION

ouvrir le champ des possibles

C'est une règle que nous appliquons depuis la création des Saprophytes : *ne pas limiter le projet à nos savoir faire, mais les faire évoluer pour servir le projet.*

Nous recherchons la réponse juste à chaque contexte, en fonction de nos rencontres, des besoins et envies, en fonction d'un contexte social, d'un passé, d'un avenir... Et c'est cette analyse fine qui nous amène souvent à dépasser nos simples compétences, pour en développer d'autres.

Nous ne prenons pas une posture d'expert, nous sommes des catalyseurs d'énergie, d'envie, et nous attendons autant des autres que ceux-ci peuvent attendre de nous.



Une ferme à Fives, imaginer une agriculture urbaine, mai 2011

Le gang des tricoteuses, tricoter pour l'espace public, 2012




PROJETS

Liste non exhaustive de projets où les questions de la temporalité et du processus de fabrication prennent une place majeure.

Des projet où nous tentons de trouver des réponses justes aux questions de l'appropriation, de la capacitation citoyenne, du changement de regard que l'on peut porter sur notre environnement, et sur la dimension culturelle et artistique de la fabrication de la ville.





La F.A.B.
(FABRIQUE D'ARCHITECTURE(S)
BRICOLÉE)
atelier de construction

Site : La condition publique à Roubaix

Date : depuis 2011

Action : ateliers de construction, laboratoire de matériaux, espace partagé

Acteurs : les saprophytes + des gens

Partenaires, financeurs : la Fondation de France, la Ville de Roubaix, la Communauté Urbain de Lille et la Condition Publique

Un outil d'expérimentation autour des éco-matériaux et de l'auto-construction



Un atelier de bricolage en libre-service

L'objectif est de proposer des plages horaires régulières et librement accessibles pour les habitants intéressés par la démarche (en leur proposant de devenir adhérents). L'objectif principal de cet atelier en « libre service » est de favoriser l'émergence et la réalisation de projets personnels, de donner accès à des outils et à des matériaux.

Une matériauthèque

La matériauthèque est composée soit de matériaux issus du réemploi soit de surplus de nos projets. Nous avons mis en place un SEL (système d'échange local) qui nous permet d'échanger ces matériaux contre de la main d'œuvre dans nos chantiers participatifs..

C'est aussi un laboratoire de création de nouveaux matériaux. Ces matériaux issus du réemploi et/ou naturels sont fabriqués et testés avec ceux qui le souhaitent dans notre atelier de Roubaix : brique de verre, béton de papier, adobe, etc.

L'outillothèque

L'atelier est équipé de tous les outils permettant de construire de l'architecture. Et c'est aussi un outil à part entière qui nous permet de réaliser, de préfabriquer et de tester des mises en œuvre que nous pourrions réutiliser dans nos projets. Nous les mettons au service du Club. Elle permet aux adhérents de pouvoir disposer gratuitement d'outils (sous forme de prêt).



LES BEAUX MONTS D'HÉNIN

processus de reconquête conviviale du quartier darcy

Site : La cité Darcy - Hénin-Beaumont

Date : juillet 2011- décembre 2013

Action : Rencontre avec un quartier, construction d'un espace collectif avec les habitants

Partenaires : Isaac Stillwell photographe et vidéaste, le collectif ETC (pour épisode 2)

Financier : Ville d'Hénin-Beaumont - Conseil Régional du Nord-pas-de-Calais





IMPLIQUER LES HABITANTS D'UN QUARTIER

Du jeu à l'enracinement : processus de rencontre et de co-production sur 3 ans



L'ambition du projet se pose ici sur le long terme : impliquer les habitants du quartier dans une redécouverte et une reconquête de l'espace public en tant que lieu de rencontre, de lien social et du "faire ensemble".

Il s'agit d'interpeller les habitants sur le statut, les usages, leurs besoins et attentes sur les espaces publics. La Cité Darcy est une cité jardin, la présence de la nature, la générosité des espaces publics sont les ambitions majeures qui ont mené à sa construction. Mais au delà des questions d'aménagement, il s'agit aussi d'amener les habitants de la cité à réfléchir sur le "vivre ensemble".



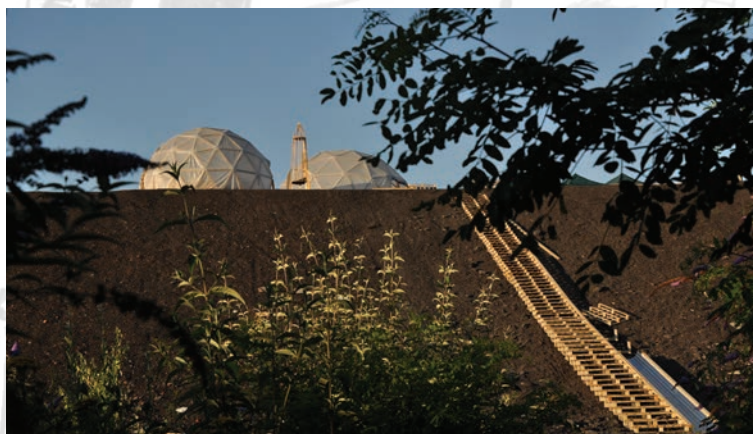
Épisode 1 : Temps de rencontre des habitants et du territoire.

Première invitation à explorer les possibilités offertes par différents espaces du quartier, en les investissant et les transformant le temps d'un grand jeu de piste, à travers des micro-interventions collectives.

Épisode 2 : Faire émerger avis et rêves pour le devenir de la Cité Darcy.

Construction d'une représentation collective du quartier à partir de portraits de la cité (maisons, habitants, jardins).

Puis une semaine de campement en haut du terril 85, autour de la Ducasse on the moon. S'appuyant sur la poésie d'un site, cet épisode est une invitation à rêver collectivement les espaces publics de la Cité Darcy.



Épisode 3 : Engager une démarche active

Rassembler les savoir-faire pour jardiner, cuisiner, construire et raconter ensemble le quartier.

Proposer aux habitants de prendre part à la construction collective d'un lieu et d'un moment de fête pour le quartier : La grande récolte.

LES U.P.F.

(LES UNITÉS DE PRODUCTION FIVOISES)
une agri-culture de quartier



Site : le quartier de Fives, Lille
Date : depuis janvier 2014
Commanditaire : projet auto-porté
Action : mise en place d'un lieu ressource en agriculture urbaine et valorisation d'un réseau de «fermiers urbains» et d'espaces à investir
Partenaires : l'Accorderie, ATD 1/4 monde, l'école Bara Cabanis, le SEL, le café des enfants, la crèche des Babelutttes...
Financeurs : La Région Nord-Pas-De-Calais, la LMCU, la Ville de Lille, la Fondation de France, la Fondation Nina Carasso



ÉCOSYSTÈME URBAIN ET AGRICOLE

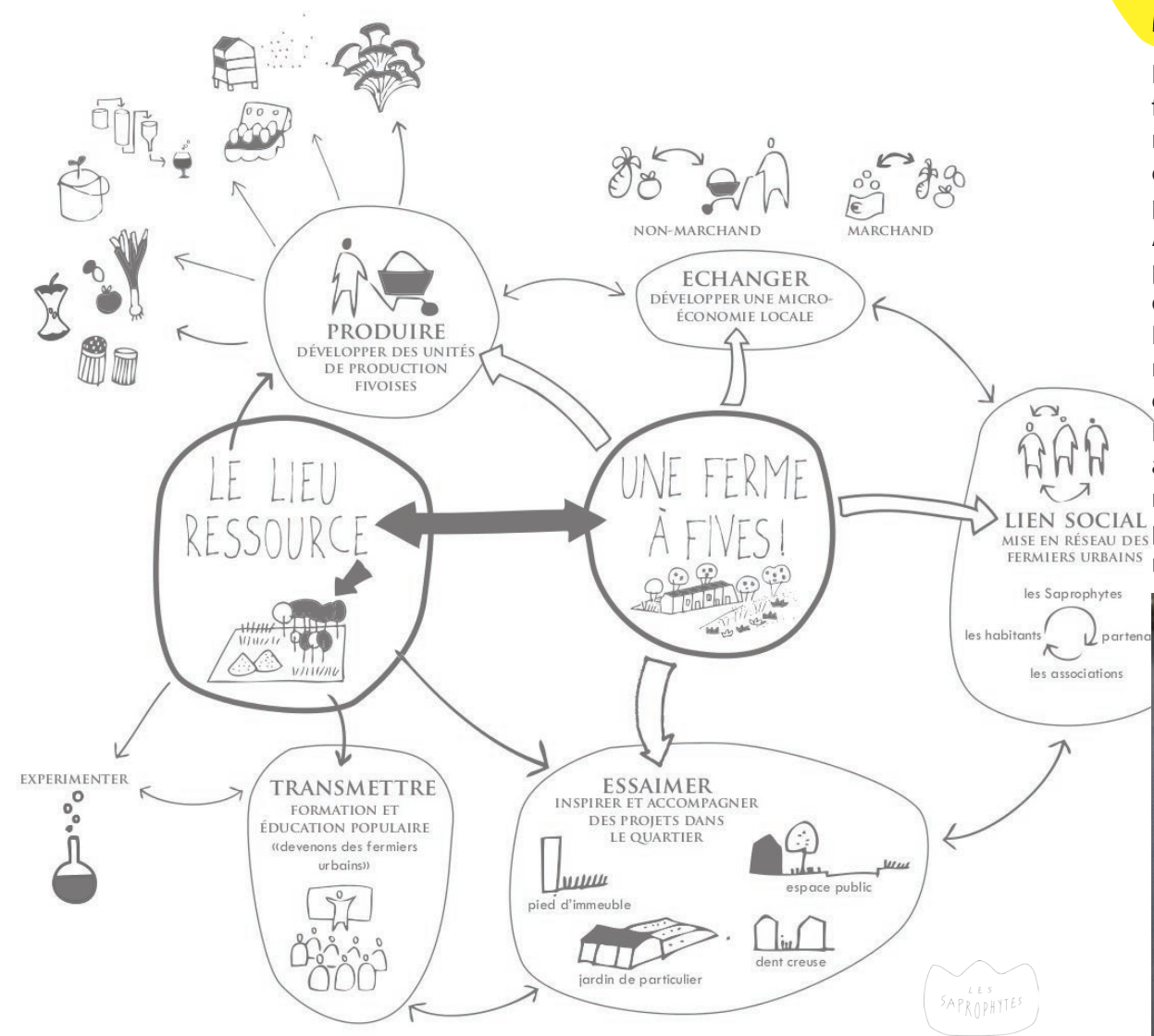
promouvoir et appliquer une agriculture de quartier

Les Saprophytes s'engagent auprès des habitants et des associations fivoises. C'est autour de l'agriculture urbaine, de leur envie de se mettre en marche pour une « sobriété heureuse », emmenant avec eux toutes les énergies positives qui les entourent, qu'ils avancent petit à petit vers un « urbanisme concret » à Fives.

À travers un projet de territoire Les Saprophytes visent une réappropriation de délaissés urbains en systèmes agricoles résilients pour développer une micro-économie basée sur l'échange.

Ils projettent de travailler sur la mise en valeur d'un écosystème alimentaire à l'échelle d'un quartier en collaboration avec les habitants et structures locales. »

Les premières Unités de Production démarrent au local des Saprophytes avec un rucher, un laboratoire de production de pleurotes à partir du marc de café récupéré dans le quartier, un potager et un poulailler pour préfigurer un lieu ressource en agriculture urbaine, en cours de montage sur un terrain minicipal.



LA CABANE DES GRANDES GAMELLES

abri de convivialité



Site : jardin partagé des Grandes Gamelles,
Denain

Date : 2012

Action : construction d'un abri de 20m²

Commanditaire : Ville de Denain

Partenaires : Les AJONCS, Centre social du
Faubourg Duchateau

Budget : coût de construction 10 000 euros



CONSTRUCTION ECOLOGIQUE

Chantier participatif et pédagogique pour une petite architecture

Le jardin des Grandes Gamelles est un Jardin Ouvert et Néanmoins Clôturé, inauguré il y a 5 ans à Denain (association les AJONCS). Il se trouve aujourd'hui au coeur d'un grand chantier de construction de logements, sur une ancienne ferme de faubourg.

Plusieurs habitants du quartier du Faubourg Duchateau l'ont investi avec une marre, une prairie fleurie, une grande table, un potager, un verger et des espaces de friche destinés aux petites bêtes.

Nous avons eu la charge de mener la conception et la construction de la cabane du jardin, en participation avec les jardiniers. Le projet est imaginé essentiellement avec des matériaux de récupération et des matériaux locaux et écologiques :

- fondations en pneu + terre
- structure bois avec remplissage en torchis, briques de verre, ...
- toiture végétale extensive
- sol en terre crue (la terre locale est très argileuse, parfaite pour la construction)



BETA VULGARIS

parcours et paysage comestible sur le môle 1

Site : Dunkerque, môle 1

Date : janvier-novembre 2016

Commanditaires : Le Learning Center Ville Durable de Dunkerque, dans le cadre de l'exposition temporaire

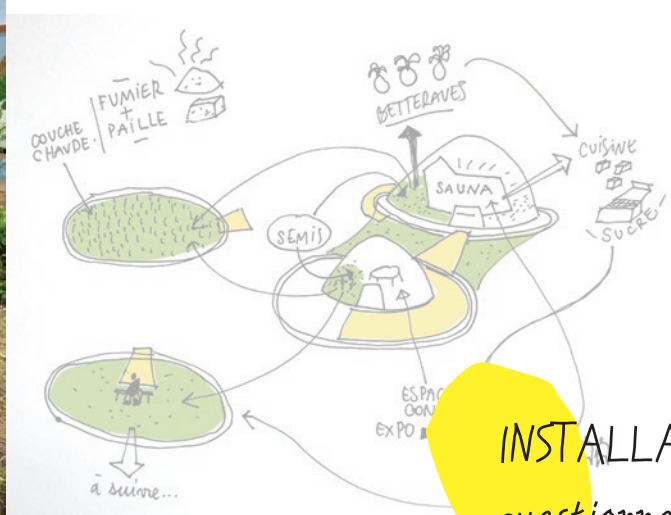
Simone et Lucien Kroll, une architecture habitée

Action : Conception, construction et activation d'un aménagement préfiguratif sur le môle 1

Partenaire : Le Collectif ETC

Budget : 45 000 euros





INSTALLATION PREFIGURATIVE

questionner la place du vivant sur une friche portuaire



Au quatrième étage de la Halle Aux Sucres, les travaux de Simone et Lucien Kroll, architectes de la participation sont exposés.

Sur le môle 1, au pied de la Halle Aux Sucres, un espace grand, plat, vert, très venteux, vide...

Comment inviter les visiteurs à s'arrêter ?

Nous profitons de cette invitation à présenter les travaux de Simone Kroll, jardinière, pour amorcer une réflexion active sur les usages, l'écologie de cet espace, la place du vivant sur cette friche portuaire, dans une démarche expérimentale et préfigurative questionnant le processus de fabrication de cet espace public.

Donnons la possibilité d'observer, voir pousser et récolter...

Les objectifs

1. Parcourir l'espace, inviter à le pratiquer.

Une invitation à parcourir cet espace vert pour le sortir de son rôle exclusif d'espace de représentation. À travers une passerelle occupant 3 bulles dessinées par Michel Desvigne, nous invitons les promeneurs à accéder au cœur des cercles et à traverser l'espace.

2-Expérimenter des modes de cultures dans ce lieu prétendu stérile, très contraint.

L'installation est une invitation à questionner le place du vivant, du végétal et à reconnecter le môle 1 aux espaces verts de la métropole dunkerquoise.

Aux vues des contraintes climatiques, nous engageons une réflexion et une mise en culture expérimentale des bulles, pour insuffler un paysage comestible original. Nous proposons enfin la construction de deux serres emblématiques, sous dômes géodésiques, invitant «les tropiques» à Dunkerque, et permettant une réelle production maraichère.

LE JARDIN MARIE BUISINE

Conception et construction partagées d'un jardin

Site : rues Franklin / Marie Buisine, quartier du Pile à Roubaix

Date : février – juin 2016

Action : ateliers de co-conception et d'un chantier participatif de co-production du projet / Dans le cadre d'un marché de maîtrise d'oeuvre pour la gestion transitoire de l'ilot Marie Buisine

Commanditaire : SPLA La Fabrique des Quartiers

Partenaires : Axel Vénacque & Céline Leblanc, paysagistes, mandataires du groupement

Association La Maison du Jardin





LES ARBUSTES FRUITIERS



JARDIN PARTAGÉ occuper une friche

Le projet du jardin Marie Buisine s'inscrit dans le contexte du projet urbain de requalification du quartier du Pile (projet « Pile Fertile ») mené depuis 2013 par l'équipe de Pierre Bernard, architecte-urbaniste et Axel Vénacque+Céline Leblanc, paysagistes. Il résulte d'une intention de dédensification des îlots lanières pour créer des « aérations », conçues comme de nouveaux espaces publics à reconquérir par les habitants.

Un des principaux enjeux du projet Pile fertile est de parvenir à l'invention d'un mode d'appropriation et donc de gestion partagée sur des parties identifiées de l'espace public. En ce sens, la création du jardin Marie Buisine, plus qu'un nouveau jardin partagé, a été une opportunité pour tester toutes formes de dispositions ou de pratiques reproductibles à l'échelle du quartier. Nous l'avons conçu en lien avec l'équipe du projet urbain « Pile Fertile », comme une forme de laboratoire du renouveau des espaces publics du Pile.

Le projet a pris place sur une parcelle de 1800 m² libérée fin 2015 par la Fabrique des Quartiers. Il s'agissait donc d'aménager cette nouvelle ouverture d'un îlot lanière en un « espace public », qui s'est rapidement transformé en « jardin ». Cela en invitant les habitants à y mener une expérience de co-gestion.



LA GRANDE TABLE



LE COMPOSTEUR



LES BACS DE PLANTATION



LABEL EPICERIE!

aménagement intérieur

Site : projet pour la transformation d'une église de la reconstruction en épicerie solidaire, Coudekerque-Branche (59)

Date : 2018

Action : projet pour la transformation d'une église de la reconstruction en épicerie solidaire

Financeurs : association Les Petites Pierres

Partenaires : association En Rue





RECONVERSION D'UNE ÉGLISE *et réemploi de matériaux*

Un groupe d'associations et citoyens de Coudekerque-Branche se mobilise pour la création d'une épicerie solidaire et coopérative dans leur ville proche de Dunkerque. Ils ont obtenu l'espace d'une église pour mettre en œuvre leur projet et nous ont donné la mission d'une réflexion participative sur une esquisse de transformation ou plutôt d'intégration d'un espace de vente dans cette vaste architecture de la reconstruction.

Le projet d'aménagement intérieur a été entièrement pensé avec des matériaux issus du réemploi, et entre autre, en recyclant les modules et les matériaux d'exposition artistique.



TOUS AU(X) JARDIN(S)

un espace public dans la cité Taffin

Site : La cité Taffin, Vieux Condé (59)

Date : 2mai-décembre 2018

Action : accompagnement des habitants dans la mise en place d'un nouveau projet d'espace public jardiné au coeur de la cité minière

Commanditaire: Centre national des arts de la rue Le Boulon

Partenaires : Comité de quartier, Ecole Nationale supérieure du Paysage de Lille





JARDIN PARTAGÉ

co-gestion, multifonction, partage...

Le projet Tous au(x) jardin(s) est un processus qui vise à mobiliser les habitants de la Cité Taffin autour d'un projet collectif et autour de l'aménagement d'un lieu permettant la rencontre, l'émergence de projet et la concrétisation d'une dynamique de quartier.

Comment faire en sorte que la mobilisation nourrisse l'aménagement ? et comment permettre l'implication active des habitants de la cité sur leur cadre de vie pour permettre l'appropriation d'un quartier patrimonial (cité-jardin) récemment rénové.

C'est autour de la thématique du jardin que nous développerons notre action. Car le jardin est partout dans la cité. Nous passerons de l'échelle du "je" à l'échelle du "nous" grâce au(x) jardin(s). Il s'agit de créer une dynamique collective autour d'un jardin public en coeur de cité, méconnu, et souvent fermé, et donner goût au jardin(age).

Ces intentions et intuitions, ont été nourris de la rencontre avec les partenaires, parc et jardin, comité de quartier, Boulon, école du paysage etc.

Ce processus a permis d'investir le jardin à de nombreuses occasions, oscillant entre fête, cuisine, jardinage, en faisant un nouvel espace de spectacles, d'événements, de découvertes, en révélant en quelques sortes la multifonctionnalité potentielle du Jardin Taffin!...



LA CHAUFFERIE

Réhabilitation d'un bâtiment industriel

Site : 5 rue Jean-Raymond Degrève, Hellemmes (59)

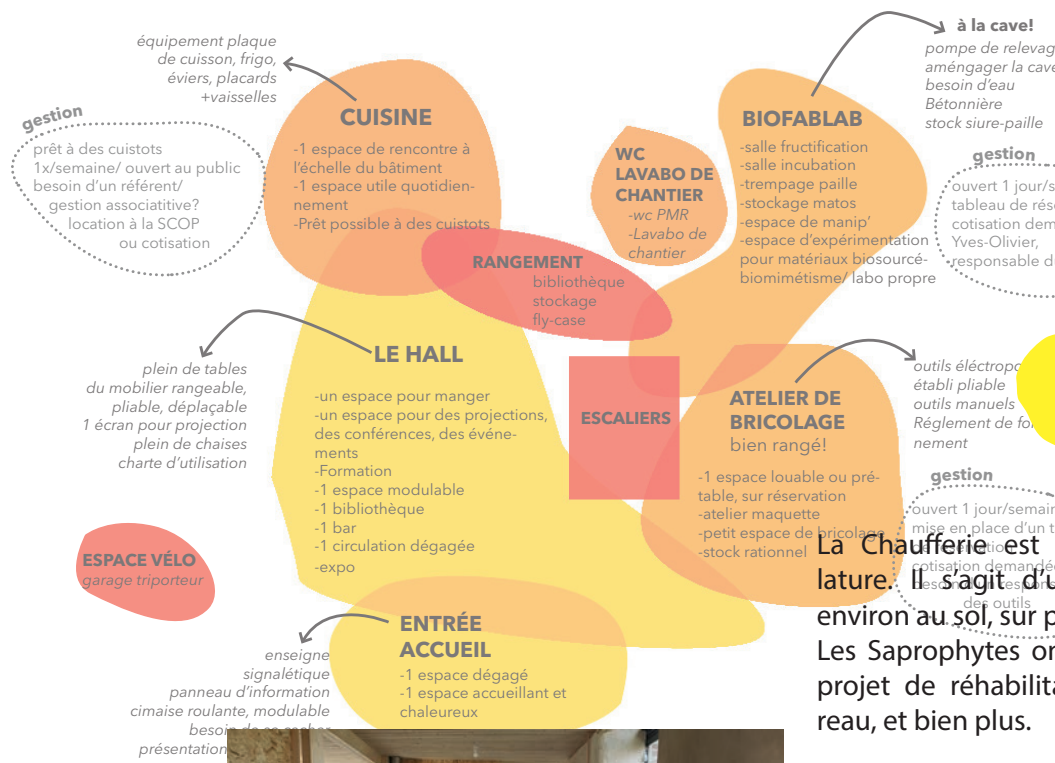
Date : février 2018- février 2019

Action : maîtrise d'oeuvre et chantier en auto-construction

Partenaire : Association Les Sapros, Jeanne Boulanger, charpentière

Pour le compte de la SCOP Les Saprophytes





UN ESPACE DE TRAVAIL, UN LIEU DES PRATIQUES ET INITIATIVES LOCALES

La Chaufferie est l'ancienne chaufferie d'une usine de filature. Il s'agit d'un grand volume en briques, de 130m² environ au sol, sur près de 9m sous toiture. Les Saprophytes ont acquis ce bien afin de mener un grand projet de réhabilitation écologique, pour y établir leur bureau, et bien plus.

En effet, ce nouveau lieu a la vocation d'être ouvert sur le quartier dans lequel il s'implante, et de pouvoir devenir un espace ressource sur les pratiques architecturales et urbaines résilientes et écologiques, sur les initiatives de transition et les dynamiques collectives. Au delà des bureaux qu'elle accueille, la Chaufferie est un lieu ouvert aux initiatives locales, un espace au Rez-de-chaussée support de nouveaux projets collectifs à co-écrire.

La réhabilitation est écologique, un souci dans le choix des matériaux a dicté la mise en oeuvre. Aussi, avec le soutien de l'association Les Sapro, les 8 mois de chantier intenses ont pu se dérouler en accueillant bénévoles, volontaires, et apprentis, souhaitant découvrir des modes de mise en oeuvre écologiques.



CHEMINS ALLANT VER(T)S

*Transformation des espaces publics et des abords
du citystade à Douchy-Les-Mines*



Site : citystade rue Balzac à Douchy-les-Mines (59)

Date : depuis 2018

Commanditaire : ville de Douchy-les-Mines (démocratie participative)

Action : Maîtrise d'œuvre pour l'aménagement des abords du citystade de la rue Balzac et accompagnement des démarches citoyennes liées à ce projet

Partenaires : Comité et Conseils Citoyens, Centre Socioculturel Agora

Budget travaux : 150 000 € TTC



Actions:

- Un temps de rencontre avec le comité citoyen, habitants et acteurs associatifs
- Un diagnostic de terrain
- 5 jours de chantier participatif pour concevoir, construire et planter des bacs « incroyables comestibles » et peindre au sol un parcours poétique
- chantier collectif et festif autour de la fête de l'élagage.

Production:

en 2016 : sur les chemins ver(t)s et à la demande des riverains, nous avons conçu, et accompagné la mise en oeuvre :

- de bacs-bancs en bois servant d'éléments de signalétique. Ces bacs sont plantés d'aromates, fruits et légumes à cueillir librement par les passants (incroyables comestibles)
- de mise en peinture du sol invitant à emprunter les chemins piétons
- d'un repérage afin de réaliser une carte des chemins piétonniers de Douchy-les-mines.

Ce projet s'est déroulé dans une temporalité courte, et autour de 2 temps sur place de chantier ouvert de quelques jours consécutifs.

en 2017-18 : mise en place d'un pédibus

en 2019 : projet de transformation du site du city-stade

2021-22 : mise en place d'une fresque participative



LE JARDIN D'HACOTÉ

*Masterplan et gestion transitoire pour la
friche Hacot-Colombier*

LE JARDIN D'HACOTÉ!
Bienvenue à l'école
du dehors!

Site : site d'Hacot-Colombier à Houplines (59)

Date : depuis 2021

Action : Etudes, Masterplan, préconisations
et préfigurations pour une gestion transitoire
partagée

Commanditaire : Ville d'Houplines (Master-
plan) et M.E.L. (gestion transitoire)

Partenaires : La compagnie des Tiers-lieux,
Junia, l'EPF et les associations locales
projet en cours



LE PALAIS RAMEAU

Jardins d'un démonstrateur des agricultures urbaines

Site : Le square Rameau, Lille (59)

Date : depuis 2019

Commanditaire : Junia/ Université Catholique de Lille
Action : Maitrise d'oeuvre paysage, dans le cadre de la
réhabilitation du Palais Rameau à Lille.

Co-traitants : 9.81 Architectes mandataires

Coût travaux : 350 000€ HT

chantier en cours



CHARLES AUGUSTE RAMEAU (1795- 1876) fut un négociant et agronome réputé. Conseiller municipal de Lille, il nourrissait une passion pour l'agronomie. Il décida de consacrer sa fortune «à la gloire de l'horticulture», à travers une donation à la ville de Lille afin qu'elle construise le Palais Rameau.

Le palais Rameau a été construit entre 1878 et 1881 et est classé monument historique depuis 2002.

Aujourd'hui, l'Université catholique de Lille a obtenu la mise à disposition du lieu par la ville, pour transformer le palais, mais aussi le jardin, en démonstrateur des agricultures de demain. C'est dans ce cadre que les Saprophytes interviennent, en tant que paysagiste maître d'oeuvre.



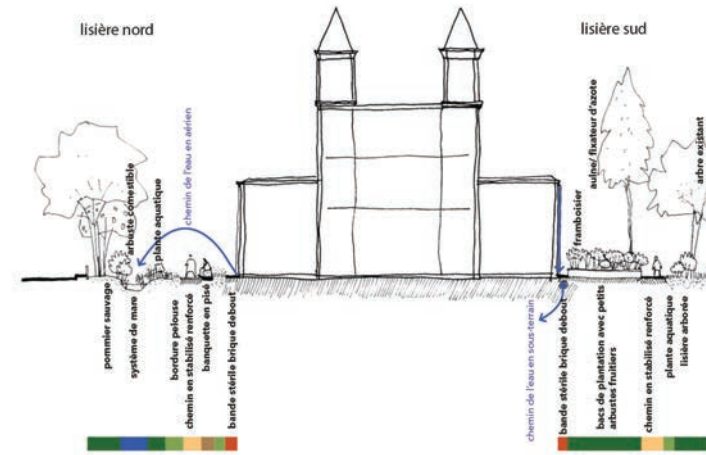
DÉVELOPPER LE CONTACT À LA NATURE et favoriser des écosystèmes riches et divers.

Le projet du parc a pour ambition de donner à voir une forme d'agriculture urbaine «low tech», favorisant la production de fruits, de baies, d'herbes aromatiques, nécessitant peu d'entretien, peu ou pas d'arrosage, pour une production diversifiée.

Nous souhaitons démontrer, dans le parc, «en pleine terre», la forme que peut prendre les mises en cultures, en complémentarité des productions hors-sol et connectées à l'intérieur du palais Rameau.

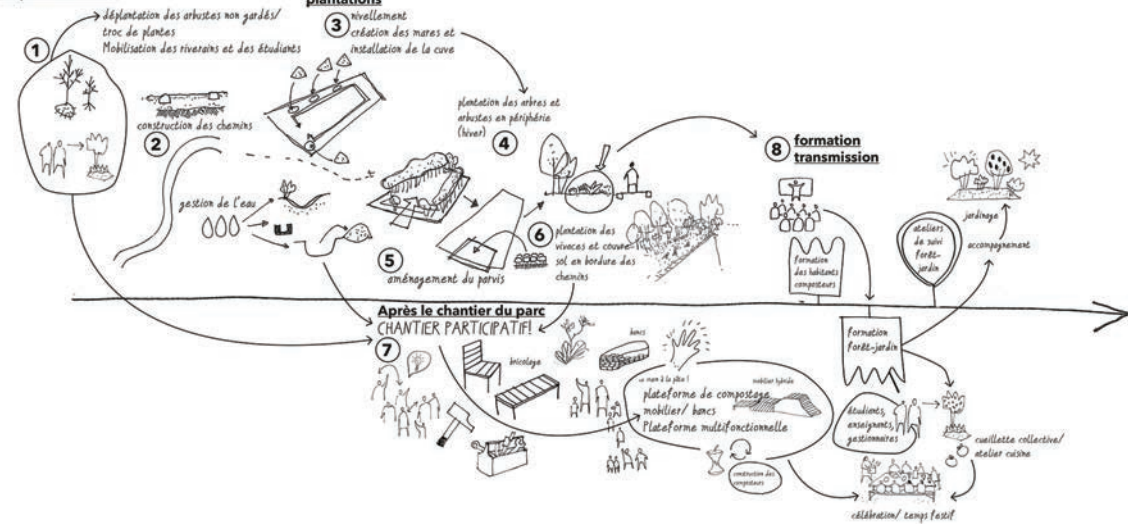
Un des objectifs également est d'offrir des espaces où les usagers se sentent bien dans un milieu sain et engageant, un esprit de «nature» dans un quartier dense de la ville de Lille.

Enfin, le projet du parc est une invitation à l'appropriation citoyenne. Entre espace de production et espace public, nous invitons ici les riverains à prendre une part active dans les aménagements évolutifs du parc, et à ouvrir le site largement, au delà des utilisateurs et acteurs de JUNIA.



Au démarrage du chantier de rénovation de la façade du palais Rameau

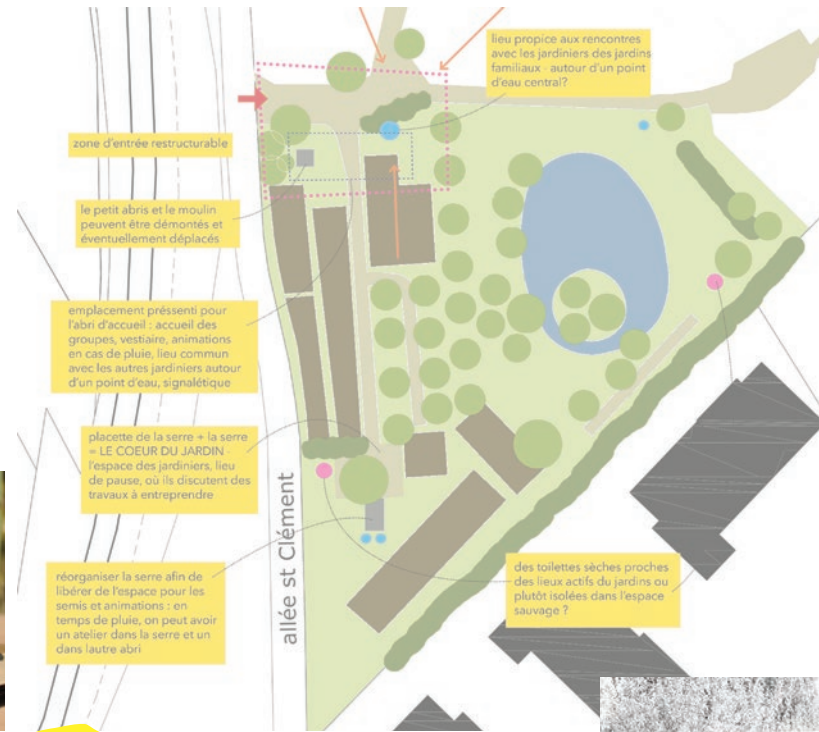
Chantier du parc/ nivellement, chemins, plantations



UN ABRI POUR ESPAS

*processus participatif pour la construction
d'un abri de jardin*

Site : Jardin d'insertion Espas, Lambersart (59)
Date : mai-juin 2021
Commanditaire : La Sauvegarde du Nord
Action : diagnostic partagé, conception et accompagnement
au chantier participatif d'un abri de jardin.
Budget : 30 000 euros



La Sauvegarde du Nord souhaite réorganiser son jardin à Lambersart suivant les principes de la permaculture et **CONSTRUIRE UN ABRI PERMETTANT UN ACCUEIL OPTIMAL DES GROUPES.**

Il s'agit d'avoir un regard global sur le fonctionnement du jardin d'animation pour résoudre certains défis :

- pas de point d'eau
- pas de toilette
- pas d'espace protégé pour accueillir du public

La mission des Saprophytes s'est découpé en 3 phases :

- 1// diagnostic partagé, avec l'équipe en place, pour déterminer l'emplacement idéal et le programme de l'abri.
- 2// Réalisation de 2 esquisses, décision collective du scénario à mettre en oeuvre, et dépôt d'un permis de construire et des documents techniques.
- 3// accompagnement du chantier participatif, formation à la construction en terre, soutien tout au long du chantier, réalisé par l'équipe de la Sauvegarde du Nord.

PROGRAMME

«un lieu couvert en harmonie avec le jardin» permettant d'accueillir du public par tout temps.

Comment cet espace d'accueil devient un point de convergence pour les jardiniers d'ESPAS mais aussi pour les jardiniers des parcelles voisines.

- Accueil : un espace abrité permettant d'accueillir un groupe de 30 enfants
- Vestiaire : déposer les sacs et vestes de 35 personnes
- Animation : permettre le tenue d'un atelier pour 15 enfants en temps de pluie
- Eau : assurer celle du toit de l'abri pour le jardin.
- Intégrer potentiellement une éolienne
- Stockage : rangement du matériel pour les animations.



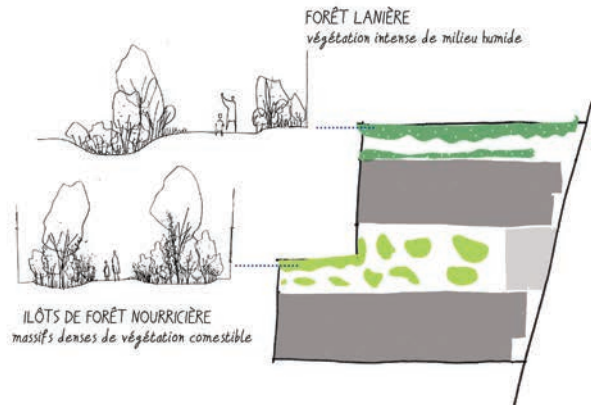
DES JARDINS POUR LA RESIDENCE PAUL MEURICE

maîtrise d'oeuvre et démarche participative

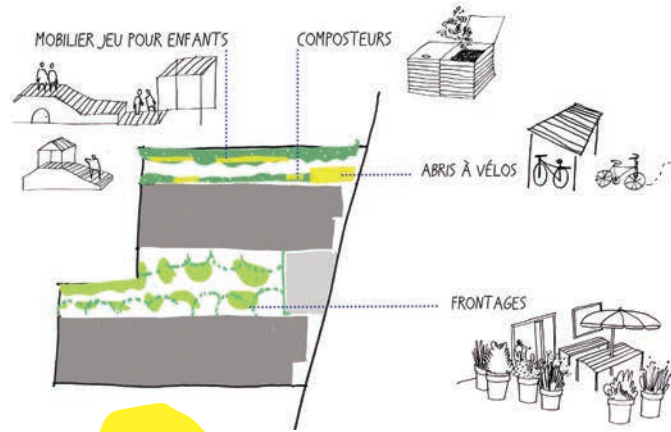
Site : Résidence Paul Meurice, Paris 19ème
Date : 2019-20 – chantier 2021
Commanditaire : Groupe Giboire
Action : Maîtrise d'œuvre de paysage et accompagnement d'une démarche participative
Partenaires : LA Architecture (mandataire)
Coût travaux : 280 000€ HT
projet en cours

EMMÉNAGEMENT
DES HABITANTS

ETAPE 1 : CONSTITUTION D'UN CADRE PAYSAGER VERDOYANT
inspiré de la forêt-jardin



ETAPE 2 : CO-CONSTRUCTION DES USAGES ET DES INTIMITÉS

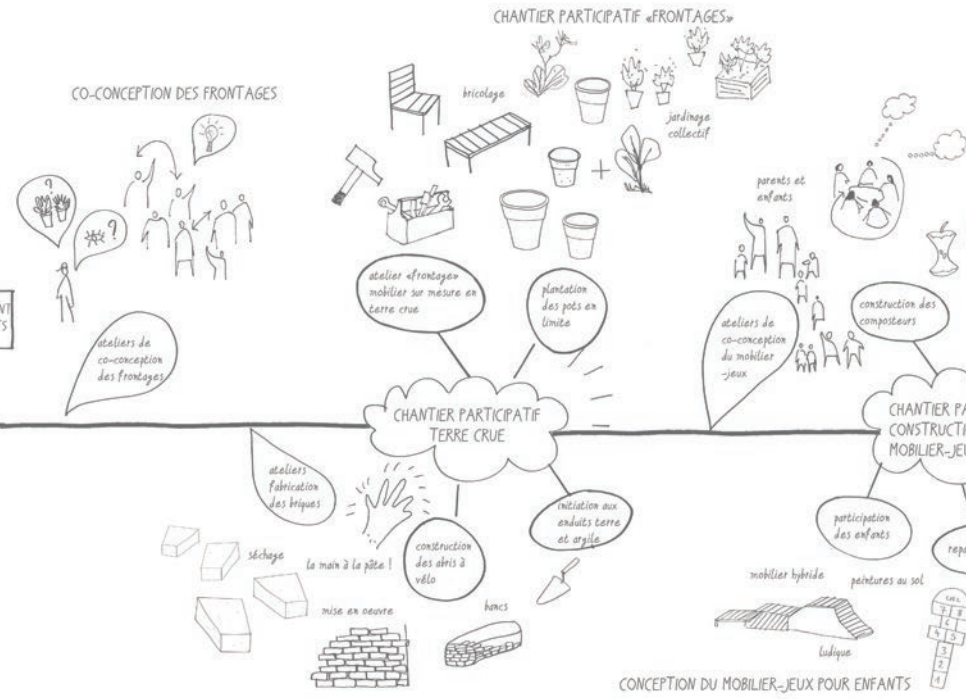


UN PROJET PAYSAGER EN DEUX ÉTAPES

Les Saprophytes ont eu en charge les aménagements des espaces extérieurs de cet ensemble de 60 logements à Paris (conception LA Architecture) dans le 20e arrondissement.

Le projet paysager a été imaginé des la phase concours en deux strates : Premièrement, un aménagement paysager nourricier riche de biodiversité, avec la présence d'arbres fruitiers et de plantes comestibles, qui maximise la présence de bosquets boisés.

Une deuxième strate du projet a été pensée comme prenant place dans une étape ultérieure, et sera activée avec les habitants riverains. Elle consistera en la conception participative de petites aménités pour la réalisation de frontages (limites espaces privé / espace commun) et la réalisation de mobilier.



LA FILATURE

*réflexions participatives autour d'un futur
espace public*

Site : ZAC de la Filature, Hellemmes (59)

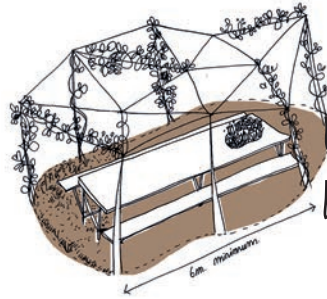
Date : 2019-2020

Commanditaires : Métropole Européenne de Lille

Action : étude et préconisations pour l'aménagement et
la gestion d'une friche

Partenaire : Strate Ingénierie





UN ESPACE EN ATTENTE, DES DYNAMIQUES HUMAINES EN PLACE



A la croisée de la rue Degrève et du sentier du Curé, ce délaissé vu des grandes fenêtres des lofts ou de la rue, cristallise de nombreuses attentes des habitants et voisins de la ZAC de la Filature. Un groupe d'habitants s'est formé pour l'investir et a obtenu un budget participatif de la ville de Lille pour ce faire.

Le terrain prend vie depuis quelques mois avec un composteur et des bacs plantés de légumes et herbes aromatiques construits et entretenus par le groupe.

Nous envisageons le projet d'espace public, non pas seulement comme une réponse formelle à un besoin et des contraintes techniques, mais comme une manière d'engager un processus guidé par des attentes sociales, culturelles, écologiques...

Un moyen pour accompagner un changement d'usages et de pratiques des habitants, une façon de les inviter à changer leur rapport à leur environnement quotidien.

Nous avons été missionés ici pour réfléchir et proposer un plan directeur des espaces extérieurs de la ZAC, et accompagner les transformations de cette friche, en partie appropriée, en partie polluée, en partie en attente...

Les enjeux sont multiples et intègrent pleinement notre méthode de travail, et nos préconisations :

Développer la biodiversité en ville, s'appuyer sur les ressources locales et penser la gestion future de manière économe et écologique.



Site : Maison de l'Ingénieur à Lens
Date : 2020
Commanditaire : association Porte-Mine
Action : animation d'un cycle d'ateliers
Partenaires : Jean-Daniel Duthoit, jardinier-paysagiste
Budget : 8500 euros

LE JARDIN DE PORTE-MINE

Ateliers Land-art à la maison de l'ingénieur, Lens



ATELIERS artistiques et de jardinage



Dans le cadre de la réouverture de la maison d'ingénieur et du projet mené par l'association Porte Mine, les Saprophytes ont été invités à proposer un processus d'ateliers pour requalifier le jardin de la maison de l'ingénieur.

Avec un groupe mobilisé autour de la Maison de l'ingénieur, ils ont proposé et animé un cycle d'ateliers participatifs mêlant land-art, petites constructions, jardinage, aménagements et bricolages...

LES BELVÉDÈRES

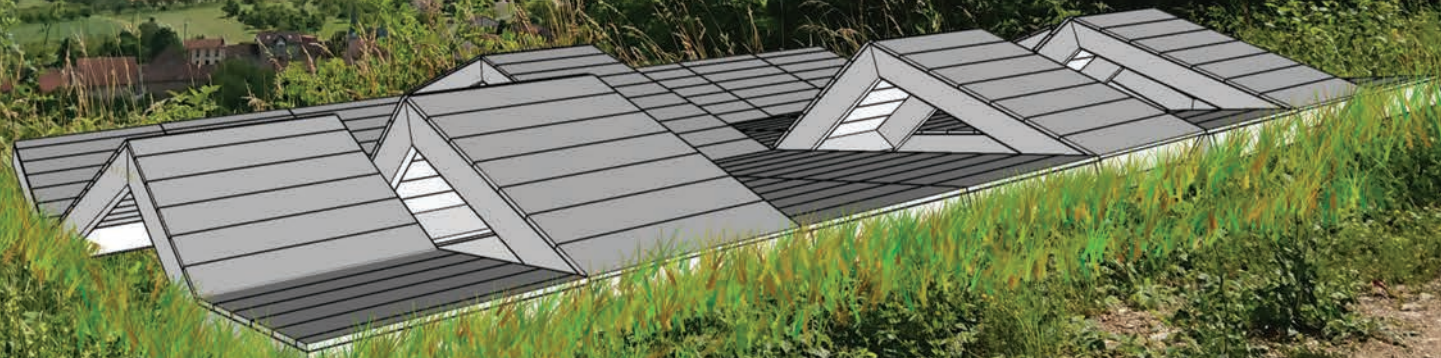
conception d'aménagement dans le Parc naturel régional de Lorraine

Site : Parc Naturel Régional de Lorraine

Date : 2021

Action : APS pour la conception de 2 belvédères

Commanditaire : Parc Naturel Régional de Lorraine



UNE APPROCHE PAR LE SITE ET LE PAYSAGE

Le PNR de Lorraine souhaite développer un réseau de belvédère sur son territoire pour mettre en valeur des points de vue originaux sur l'histoire et la géographie des lieux.

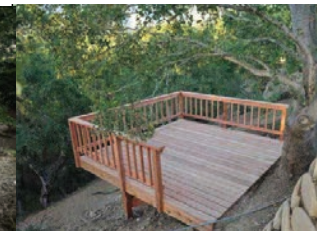
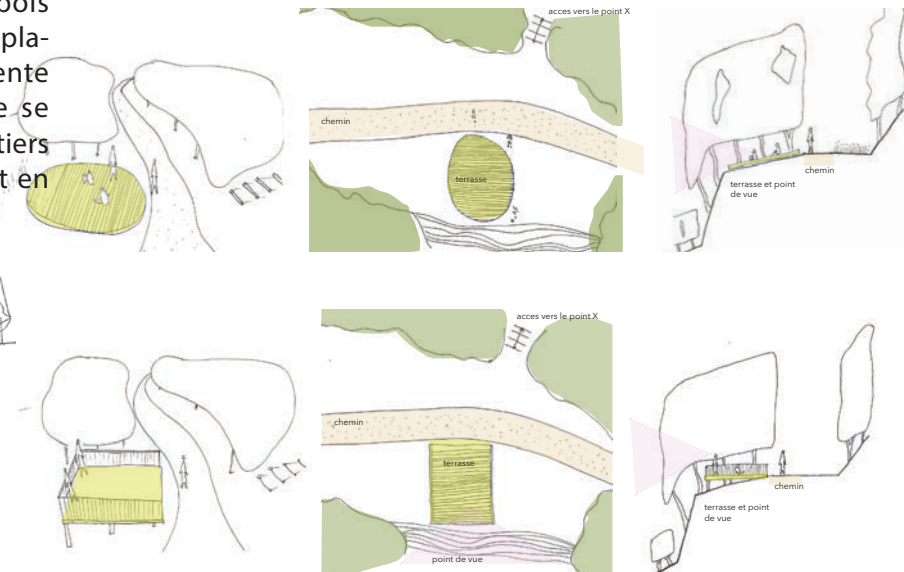
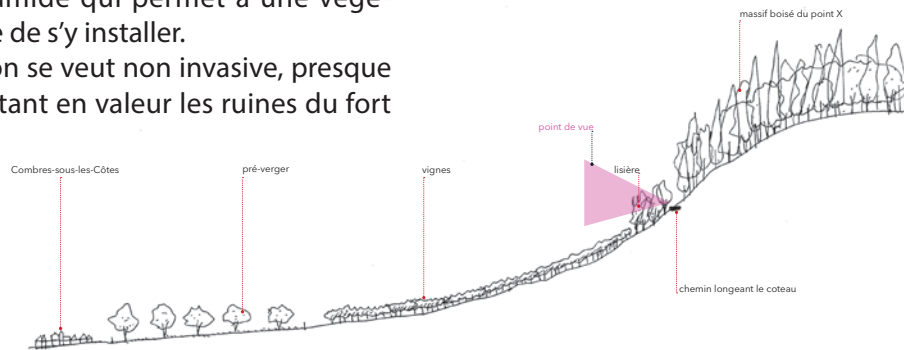
Les Saprophytes ont été sélectionné pour proposer deux aménagements sur deux espaces très différent l'un de l'autre.

Le premier espace se trouve dans une forêt en haut d'une colline qui surplombe Fremereville-sous-les-côtes. Ici impossible d'aménager la vue à cause de la végétation très dense. Par contre, il se trouve au même endroit un ancien fort de l'armée française datant de la fin du XIXème siècle tout en ruine. La ruine crée un micro climat humide qui permet à une végétation spécifique de s'y installer.

Notre proposition se veut non invasive, presque invisible en mettant en valeur les ruines du fort

et de sa végétation par l'introduction d'un banc réaliser en pierre. Des plaques en acier découpées représentant les différentes strates du point de vue (forêt proche, plaine agricole, village, horizon) se superpose et se fondent dans la végétation.

Le deuxième espace se trouve sur les flans d'un colline au dessus de Combres-sous-les-côtes Là le point de vue est évident. Nous décidons de proposer la construction de banquettes en bois permettant différentes positions. La plateforme se place en limite d'une pente raide pour donner l'impression de se jeter dans le paysage. Des arbres fruitiers permettrons de faire de l'ombre tout en se régaland une partie de l'année.



LE QUARTIER PASTOCH'

Quartier artistique à Hazebrouck,
pour accompagner les mutations urbaines

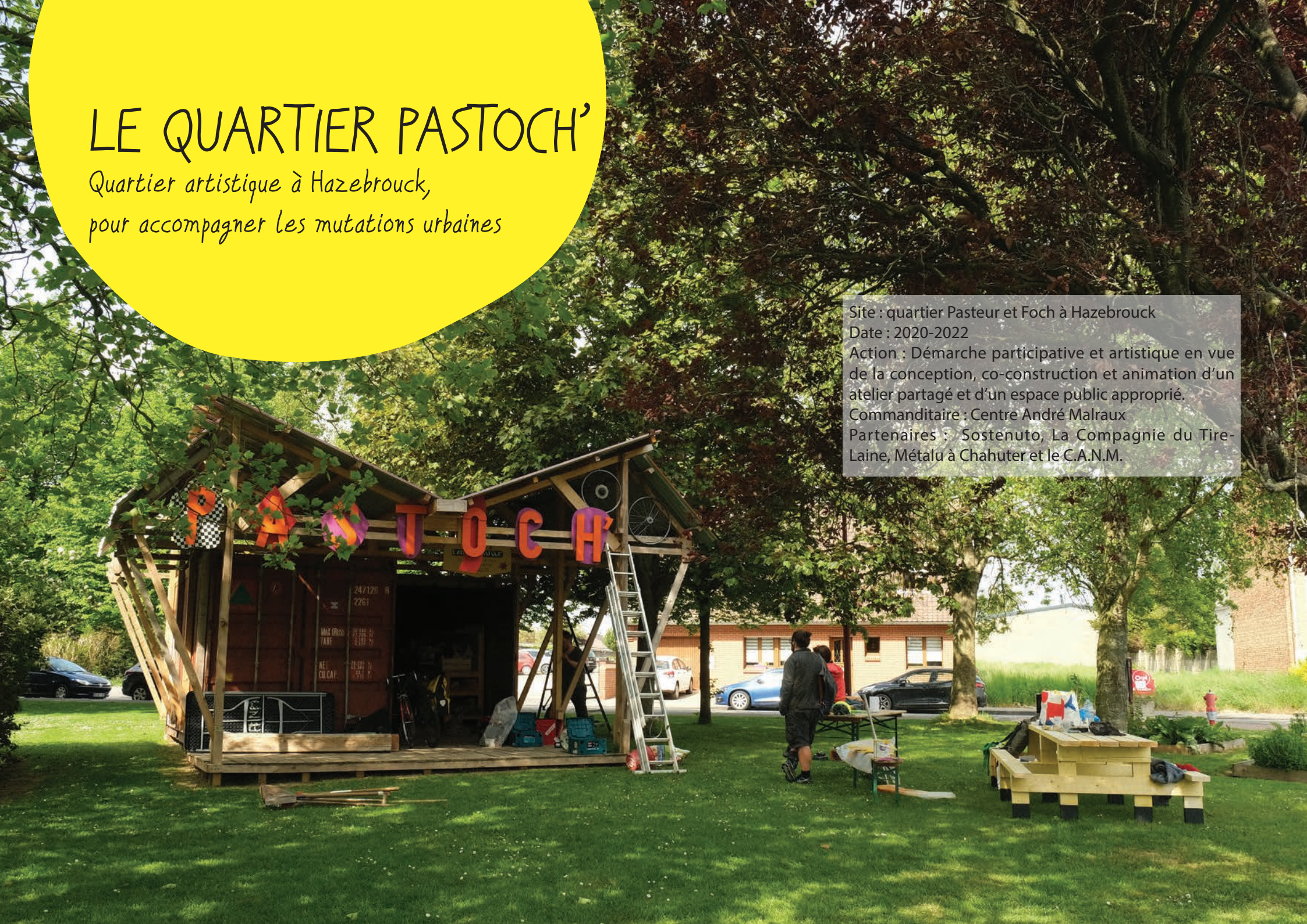
Site : quartier Pasteur et Foch à Hazebrouck

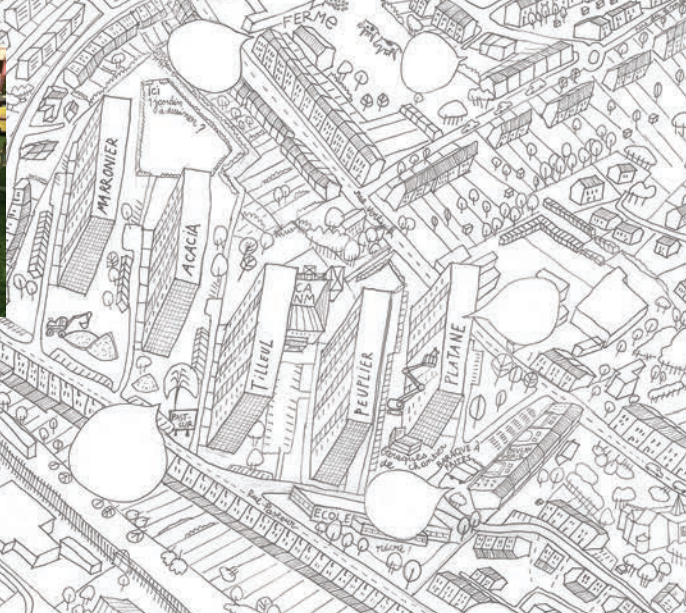
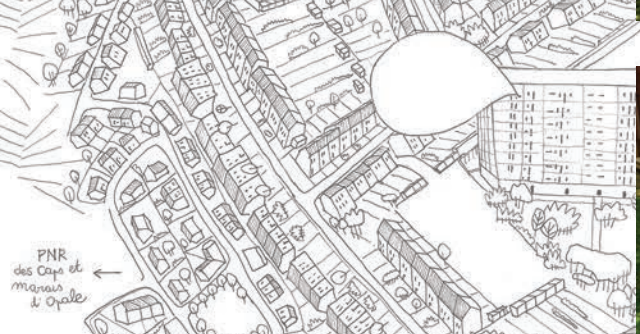
Date : 2020-2022

Action : Démarche participative et artistique en vue de la conception, co-construction et animation d'un atelier partagé et d'un espace public approprié.

Commanditaire : Centre André Malraux

Partenaires : Sostenuto, La Compagnie du Tire-Laine, Métalu à Chahuter et le C.A.N.M.





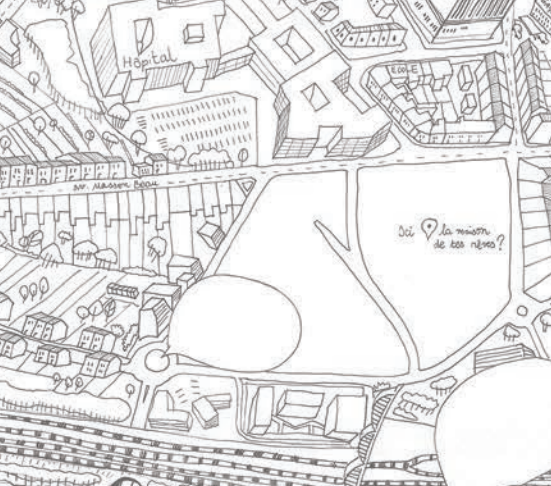
LA CARTE

Elle a été un outil de mobilisation et de découverte du quartier, en préalable à toute intervention. La cartographie a d'abord été pensée en noir et blanc, comme un coloriage, a été distribuée aux habitants qui étaient invités à mettre leur quartier en couleur!

CHANTIERS

Dans un deuxième temps, autour de 2 conteneurs et d'un espace public, un chantier participatif a permis l'installation d'espaces pour les habitants : un atelier de réparation de vélos, porté par l'ADAV et un atelier de bricolage partagé, animé par le centre social du quartier.

Des temps de réflexion collectifs ont permis d'imaginer des modes de gestion et d'animation partagés, entre centre social, centre culture, ville et associations.



ATRE

Réhabilitation et construction
d'une ressourcerie

futures Ateliers
Ateliers

Petite forêt

Site : Saint -Pol sur Ternoise

Date :2021-2022

Mission : maitrise d'oeuvre complète

Maitrise d'ouvrage : Association ATRE

Surface: 1800m²

Coût prévisionnel des travaux: 750 000 euros HT

Jardins

espaces communs
SALARIES

Tiers lieu

Bureaux

MAGASINS





UNE LIEU RESSOURCANT DANS LE BASSIN MINIER



La ressourcerie de Saint Pol sur Ternoise prend place dans sur terrain de 1,5 hectares, entre 3 maisons, une halle contemporaine et les vieux bâtiments d'un ancien magasin. Le site a été racheté par l'association Atre qui souhaite faire de ce lieu une ressourcerie extraordinaire. Au delà d'embaucher une centaine de personnes en ré insertion, ce lieu a pour vocation d'offrir de la culture, du divertissement, des formations dans un nouveau schéma d'économie de la fonctionnalité et de la coopération.

Les saprophytes sont mandatés pour co-concevoir et co-construire le projet dans cet esprit et cette énergie.

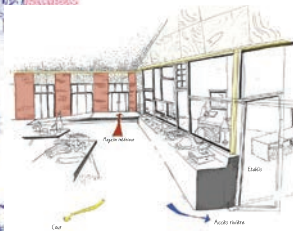
1 - Le master plan
Il a pour but de définir la cohérence du lieu et le phasage de chaque projet que l'association souhaite engager dans les années à venir.

L'association, selon ses besoins, son temps et ses moyens, pourra décider d'enclancher tel projet à tel moment...

2- Maitrise d'oeuvre

En parallèle les Saprophytes déposent le permis de construire pour les travaux nécessaires à l'ouverture du lieu : La rénovation et la réhabilitation des magasins et espaces communs et la construction d'une nouvelle halle de fabrication. En co-conception avec Atre, ils choisissent de favoriser le réemploi des matériaux de construction (sur place dans la ressourcerie) ou l'utilisation de matériaux bio sourcés.

Les mises en oeuvre seront réalisées par des entreprises locales et par des salariés compétents ou qui souhaitent monter en compétence à travers des chantiers participatifs.





d'une attractivité vers Wervicq sud.

Lien avec la ville

Espaces de coworking et bureaux à louer pour associations et habitants.
Ateliers d'artistes
Production de nourriture pour les cantines
Lieu d'exposition et d'événementiel/Manifestations culturelles
Espace de jeux pour enfants

Site : Le château et le parc Dalle-Dumont, Wervicq
Date : 2021
Commanditaire : ville de Wervicq
Action : Diagnostic et préconisations pour une nouvelle programmation
Partenaires : Laurent Courouble, Co-porteur
Budget : 23000 euros TTC

lien château-ferme d'Odoux

La culture de Houblon pour la Brasserie
Un parc nourricier, culture de légumes
de la ferme

LE CHÂTEAU DALLE-DUMONT

Réflexion globale sur un projet systémique pour Wervicq

LES BUREAUX ET ATELIERS

Le projet propose différents usages de location pour des bureaux, ateliers, etc. et des résidences avec un droit de location afin de choisir des activités adaptées aux espaces.

LES ESPACES D'ART THÉRAPIE

Le projet se transforme en lieu de vie pour les habitants de Wervicq-sud et vise à offrir un espace de vie et de rencontres pour y proposer des ateliers et résidences d'artistes.

COURS DE THÉÂTRE DE L'ASSOCIATION LE FIL ET LA GUINDE

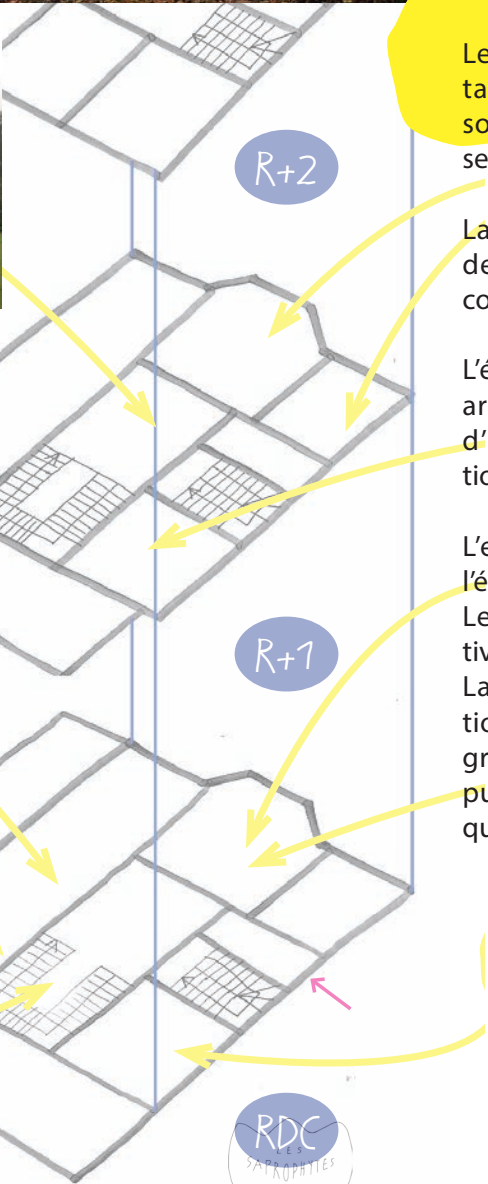
L'association Le Fil et la Guinde continue à proposer ses cours de théâtre enfants et adultes et s'adapte aux différents événements du château, capable d'être flexible grâce à une gestion interne claire (plateforme en ligne ou gestionnaire de tiers-lieu).

LES ESPACES DE FONCTION DES BESOINS

Le projet propose des espaces d'événements, avec un mobilier agile adapté pour réserver pour des événements privés (mariages, bals tango, spectacle de théâtre, etc.). Un espace dédié à l'histoire de la Grande Guerre avec la Flamme bleue, des ateliers trimestriels, événements annuels comme l'Art de la Guerre.

LE VESTIAIRE ET L'ACCUEIL

Un espace dédié à l'accueil, sous l'escalier, qui permet de stocker les effets personnels lors d'événements et propose un point d'accueil et de communication.



Les Saprophytes accompagnent la ville de Wervicq Sud en vue d'installer de nouveaux usages dans le parc et le château actuellement sous-utilisés. Le modèle économique et la commercialité des espaces seront définis en coopération avec Laurent Courouble de Co-Porteurs.

La mairie de Wervicq-sud a engagé auprès des Saprophytes une étude de faisabilité concernant le château et le parc Dalle-Dumont sur la commune, en vue de repenser les usages et fonctions du site.

L'étude se découpe en 2 parties : une partie diagnostic paysager et architectural et une deuxième partie ouvrant sur des préconisations d'aménagement mais aussi des préconisations en terme de gestions et d'animation.

L'ensemble est un patrimoine précieux, très riche et important à l'échelle de la commune.

Les questions de coûts de gestion, de potentialité en terme d'attractivité, de modèles économiques se posent indéniablement.

La mairie de Wervicq souhaite reposer les fondamentaux de l'utilisation et des potentiels de ce site, afin que ces qualités profitent au plus grand nombre, que le lieu reste ouvert et vécu, et pourquoi pas, qu'il puisse accueillir de nouvelles activités fédératrices, et révélatrices des qualités paysagères, écologiques et potentielles cultivables.





Site : GUISE

Date : 2021-23

Commanditaire : ADF 02

Action : Maîtrise d'œuvre architecte mission complète + OPC

Partenaire: ZERM

Budget : 300 000 euros HT

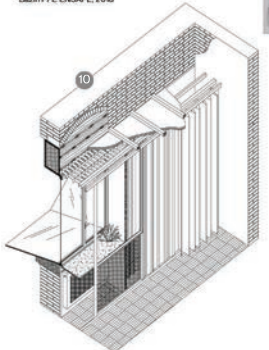
LA BOUTIQUE APPRENANTE

Réhabilitation d'une banque du XIX^{ème} siècle en ressourcerie

Système innovant pour la confort thermique l'usage. La double fenêtre

La double fenêtre
 Dans son dictionnaire raisonné du mobilier français de 1807, l'architecte et historien Viollet-Le-Duc emploie les mots "double-vitrage" pour désigner une fenêtre double d'un autre, chacune réalisée en simple vitrage. Cette technique ancienne était courante dans les châteaux pour améliorer l'isolation thermique et échauffer au besoin des ouvertures. Aujourd'hui le double vitrage à l'aide de deux fenêtres se quasiment disparu. Les mots "double-vitrage" désignent un produit manufacturé moderne à haute performance énergétique, où une couche de gaz est emprisonnée entre deux vitres.

- 01. Coupes et plan d'un détail de construction de double fenêtre dans la rénovation d'une maison 1900 à Lille, Simon Gavelet et Renaud De la Bière Architectes, 2020
- 02, 03, 04, 05. Différents exemples de doubles fenêtres ou volets intérieurs
- 06. Viollet-Le-Duc, Eugène. Dictionnaire Raisonné du Mobilier français, 1874
- 07. Photographies du Pavillon ZERMACS - salon thermique, Zerm, exposition Habitatium, 2018, Roubaix
- 08. Etiquette - Double Vitrage - Pavillon ZERMACS - salon thermique, Zerm, exposition Habitatium, 2018, Roubaix
- 09. Ingolf Scheehorn, nacht vor dem fenster, 1993
- 10. Anisométrie écorchée d'un modèle de double fenêtre appliqué à la rénovation d'une maison 1900, Lolia Baun PFE ENRAPL, 2018



Système de double fenestres



Les Saprophytes accompagnent IADF 02 qui souhaite réhabiliter un ancien bâtiment en vue d'y installer la boutique apprenante: espace de vente des produits issus des 3 structures ADF 02, Devenir en Vermandois et ADERMAS.

L'opportunité de ce temps de conception et de chantier permet d'interroger les ressources disponibles localement et mettre en oeuvre un projet partagé et coopératif.

Les enjeux sont multiple, il s'agit:

- d'identifier et donner à voir les ressources mobilisables dans le cadre du projet: matériaux et savoir-faire. **Les matériaux seront issus du réemploi ou bio-sourcés.**
- de concevoir le projet en vue de faire du temps de **chantier partagé** un temps de formation et de montée en compétence, ouvert à tou-te-s
- d'identifier les leviers (communication, chantiers partagés) pour faire de la boutique apprenante un lieu repère sur les sujets de l'**économie circulaire** et de la coopération en vue de faire émerger de nouveaux projets locaux de développement durable.
- Imaginer des systèmes thermiques low-tech



Récupération des menuiseries

OUTILS

-1 local à Hellemmes, comprenant un bureau, un atelier de bricolage une cuisine partagée et un grand Rez-de-chaussée pour accueillir des groupes jusqu'à 50 personnes

-1 Jardin-école, lieu d'expérimentation de l'agroforesterie urbaine

-1 laboratoire de culture de pleurotes

-Matériel électroportatif : 6 visseuses, 1 scie à onglet, 1 scie sauteuse, 1 scie circulaire, 1 défonceuse, 1 ponceuse rotative, 1 ponceuse à bande, 1 aspirateur de chantier, 1 meuleuse, 1 scie sur table, 1 scie sabre

-1 groupe électrogène

-1 sono

-1 poste à souder

Matériel informatique :

-2 PC portable, 8 PC fixes en réseau

-1 imprimante laser couleur et Noir et Blanc Xéros

Autre :

-1 tri-porteur

-1 bibliothèque d'ouvrages de références consultables et accessibles lors des ateliers

-Matériel apicole/ extracteur

-1 appareil photo

-1 enregistreur type ZOOM

