



L'atelier LADOGA - SFAR est un atelier pluridisciplinaire basé en Seine et Marne et à Paris.

Alexis Lagarde et Eric Sfar architectes diplômés de l'école d'architecture Paris-Malaquais, créent l'Atelier en 2010 après avoir collaboré au sein de grandes agences parisiennes : Bona & Lemercier, Reichen & Robert, Michel Desvignes, Antoine Grumbach & Ass, Devillers & Ass, Ligne7, Robert Gervais.

Ces expériences sont à la croisée de plusieurs disciplines : Architecture, le Design, l'Urbanisme et le Paysage.

L'atelier LADOGA - SFAR est le fruit de ces **expériences**.

Les projets développés par l'atelier LADOGA- SFAR, sont le reflet de cette diversité :

- **Constructions neuves (Logements individuels, intermédiaires ou collectifs)**
- **Extensions, surélévation, transformation et valorisation de biens immobiliers**
- **Rénovations et réhabilitation de bâtiments anciens, traditionnels ou contemporains**
- **Aménagements extérieurs et paysagers**
- **Aménagements intérieurs**
- **Conseils, études de faisabilité et diagnostic architectural avant achat**

Nos parcours d'architectes ont convergé lors de nos études à l'école d'Architecture Paris Malaquais, pour se diversifier ensuite vers l'urbanisme et le paysage, l'architecture inventive et le journalisme. Nous mettons en œuvre cette diversité de savoirs faire pour placer le projet à la croisée d'enjeux et de pratiques multiples.

Grande et petite échelle, Architecture construite et écrite, territoires et paysages.

Notre travail converge vers une approche pluridisciplinaire. Notre démarche se fonde sur la co construction, l'économie de moyens, la prise en compte du «déjà là». Le projet ou l'objet construit sont pour nous un point d'inflexion entre la trame narrative imaginée de la conception et celle matérialisée de la construction et des usages.

Puisqu'au départ d'un projet il y a toujours un récit, dont l'écriture est partagée.

Notre démarche de travail porte sur la conciliation entre les spécificités du programme et du contexte avec la mise en valeur des souhaits architecturaux du maître d'ouvrage. Ainsi, il ne s'agit pas de s'appuyer sur des a priori de style, mais d'évaluer, de manière pragmatique, en fonction des enjeux spécifiques, la pertinence d'une démarche entre projet, contexte et programme. Cette démarche s'appuie sur une expérience éprouvée en matière de construction, de rénovation et d'aménagement.

Elle s'appuie sur :

Une analyse d'ensemble, recherche documentaire, étude fonctionnelle et stylistique, réalisation d'études préliminaires
La compréhension des aspirations du maître d'ouvrage, ses attentes aussi bien en terme d'architecture, qu'en terme de fonctionnalités

L'établissement du projet architectural en regard des études et des éléments du programme avec un phasage et une estimation des travaux.

Le suivi des études et travaux et leur réception.

Ces spécificités permettent à l'atelier LADOGA - SFAR de proposer une réflexion large quelle que soit l'échelle, les problématiques abordées et les budgets.

AMÉNAGEMENT D'UN PARC PAYSAGÉ

Vitry sur Seine- Val de Marne

Mission : Complète - Livré

Année du projet : 2014

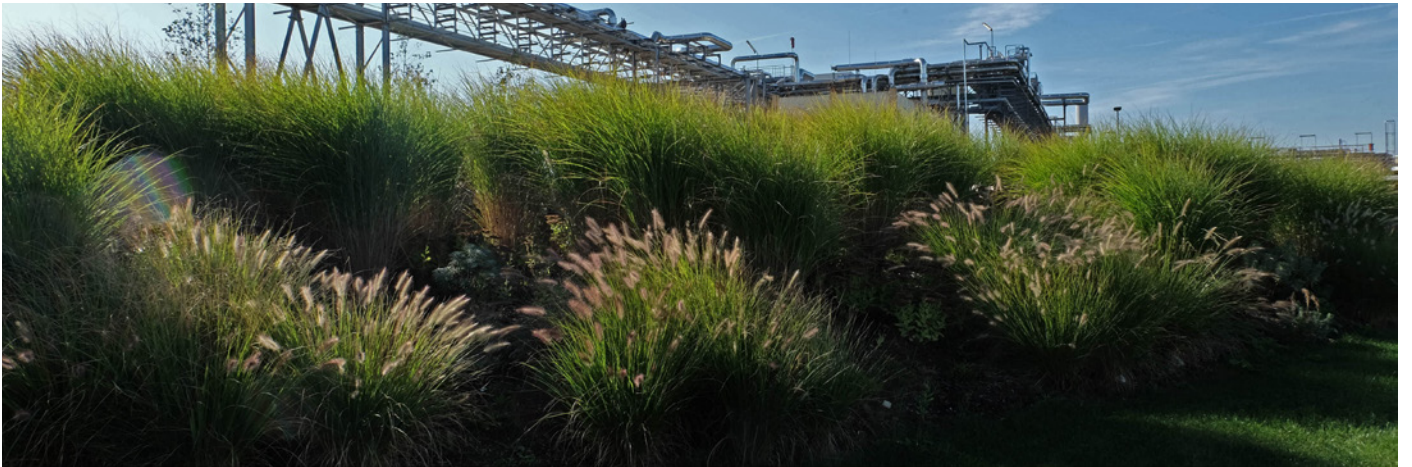
Surface : 6 Ha

Budget : 1 000 000 €



Projet d'aménagements paysagés pour une entreprise privée, sur 6 ha d'un site de production et de bureaux. Les aménagements comprennent la mise en valeur d'une production apicole, un espace de refuge pour insectes, un verger pédagogique, un arboretum et une prairie de la biodiversité.





ETUDE URBAINE - ENTRÉE DE VILLE - THIERS

Thiers - Puy de Dôme

Mission : Étude
Année du projet : 2019/20
Surface : 6 Ha
Budget : NC



Depuis 2011 et durant 5 ans, la ville de Thiers réussit à attirer de nouveaux habitants.

En effet, la population s'est accrue de 4,17% entre 2011 et 2016 pour atteindre près de 12 000 habitants.

C'est pour inscrire cette dynamique dans le temps que la communauté de communes Thiers Dore et Montagne a répondu à l'appel à projet «Repenser les périphéries commerciales».

C'est également dans ce sens que le plan guide « Thiers 2030 » a été réalisé et approuvé suite à une démarche de concertation.

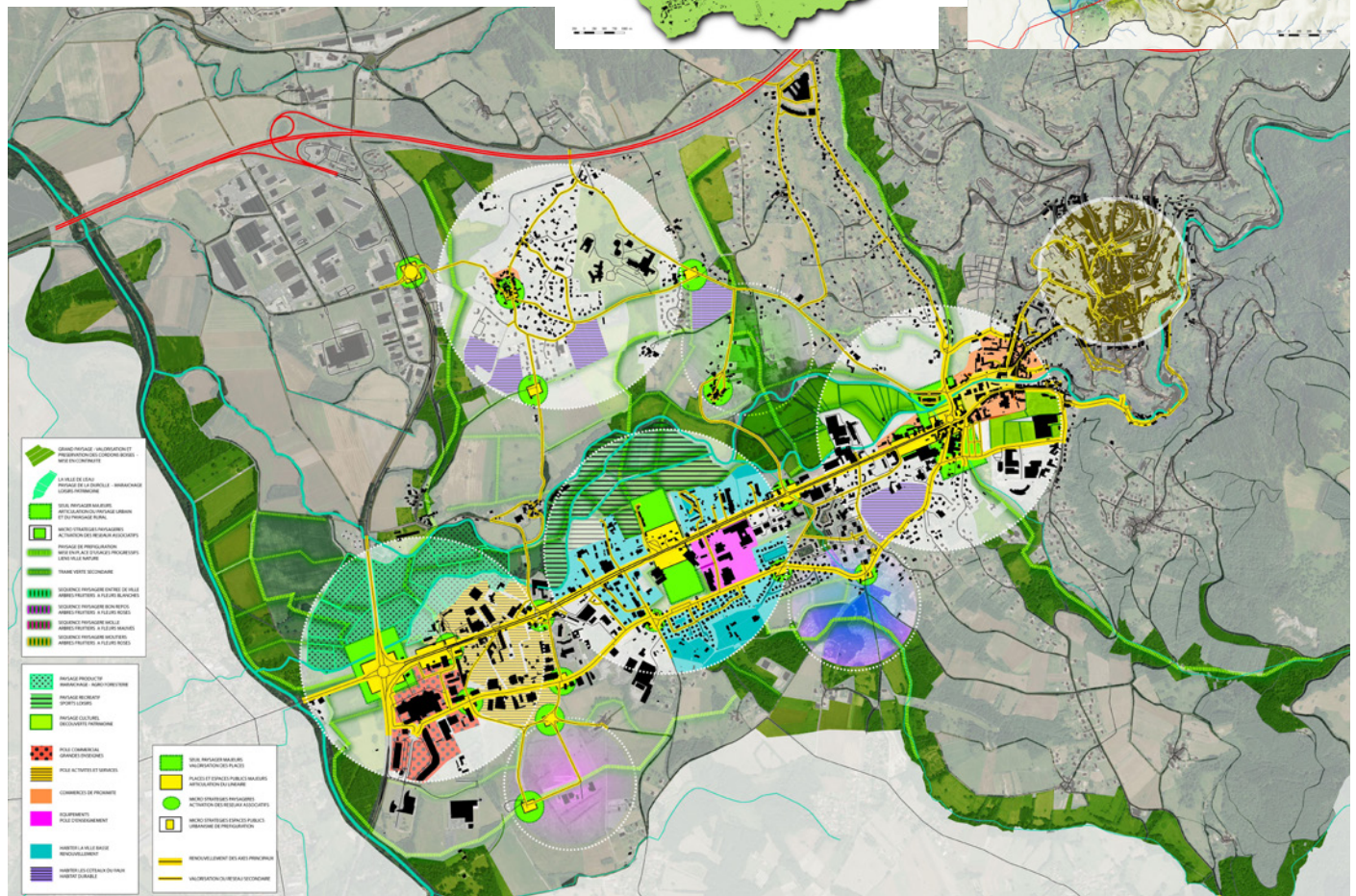
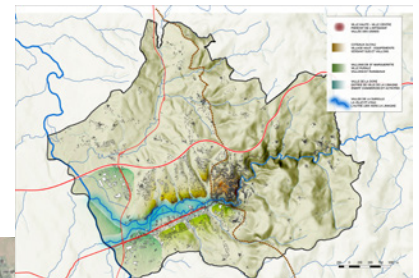
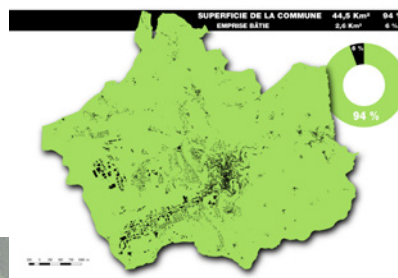
Le périmètre de l'appel à projet reprend l'entrée de ville et les 3 km de linéaire. Ce linéaire a plusieurs caractéristiques :

- Il s'est construit par opportunité foncière. Ainsi, on ne retrouve pas de logique dans la qualité du bâti et sa localisation.

- Il a une organisation qui correspond à un flux routier. Le cheminement du piéton n'est pas pensé et le linéaire empêche une épaisseur urbaine.

Cela pose problème au vu des évolutions sociétales et environnementales en cours. La voiture coûte de plus en plus cher pour de nombreux ménages ; les hypermarchés pâtiennent de la concurrence de e-commerces et de la volonté de consommer plus 'responsable'.

Le Plan-Guide cherche donc à donner au linéaire un caractère urbain afin de le faire capitaliser sur d'autres attractivités que celle purement commerciale.



LE PAYSAGE POUR PENSER LA GRANDE ÉCHELLE

Le rapport ville nature :

Le maintien et la continuité du couvert boisé, est un des enjeux posés par le PNR du Livradois Forez, sur les franges de la Limagne. De la ville haute à la ville basse, un ensemble de parcelles boisées, parcourant les vallons et les affluents de la Duroille dessinent des continuités Nord Sud entre l'autoroute et les franges Sud de la commune. Préserver, maintenir et renforcer cette trame verte, dans un souci d'économie de moyen, est un premier pas pour donner une épaisseur au renouvellement de l'avenue Léo Lagrange. Progressivement ce bocage existant et approprié peut devenir un support d'usage entre l'avenue et le territoire, en participant au cadre de vie de l'entrée de ville.

L'avenue Léo Lagrange, un paysage à réinventer :

L'Avenue Léo Lagrange est historiquement l'avenue du XIXème siècle. C'était un grand mail bordé d'arbres reliant la ville haute à la gare. Aujourd'hui l'urbanisation de gré à gré rend ce mail peu lisible et fragmenté. Nous proposons de rythmer l'avenue par une série de seuils et de «chambres» paysagères. Tournés vers la vallée de la Duroille et vers l'avenue du torpilleur Sirocco, ces seuils proposent une alternative à la logique de flux de l'entrée de ville. Une signalétique végétale viens compléter le nouveau paysage de l'entrée de ville en déclinant une série de thèmes le long de son parcours.

Articuler la grande et la petite échelle :

Sur ce territoire ou l'avenue, re-paysagée, tisse des liens avec les grandes trames boisées, une constellation d'interventions à petites échelles assurent la lisibilité et la mise en valeurs des «petits» lieux : placettes, rond point secondaires, ponts sur la Duroille, patrimoine ordinaire. Ces petites échelles peuvent être les lieux privilégiés de l'action citoyenne, relayée par les associations. Les lieux ou les habitants de Thiers prennent part au renouveau de leur commune.



RE FONDER LES MOBILITÉS

Des liens et des lieux :

Les liens et les lieux expriment l'idée de la mise en réseau des espaces urbains, actuels et futurs, condition d'un récit urbain et d'une dynamique partagée. C'est un urbanisme induit par des liens (mobilités douces et transports en commun), qui mettent en réseau une mosaïque de lieux autonomes et dissociés, à l'image d'une constellation urbaine.

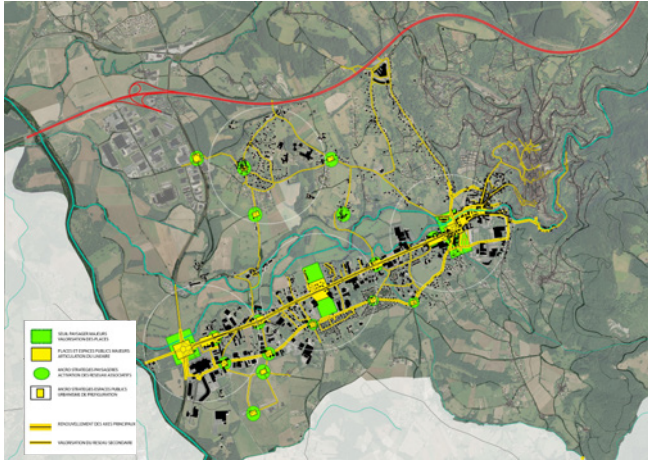
Les places des circulations douces :

En prolongement des seuils paysagés sur l'avenue Léo Lagrange, trois places, signent le passage de la ville de flux à la ville des lieux. Ces espaces majeurs, mettent en œuvre la réconciliation entre les usages piétons et les parcours routiers. Conçues comme des espaces partagés et traversants elles mettent en lumière les potentiels d'usage de l'entrée de ville :

- La place du Moutiers, articulation entre la ville haute et basse. Ici un socle commun piéton voiture rend accessible un ensemble de commerces de proximités existants et à venir. Les flux routiers sont priorisés pour rendre lisible et redessiner l'entrée vers la ville haute, relayée par une offre de stationnements paysagés.
- La place «bon repos», au centre de l'avenue. Ici un plateau traversant signale les grands équipements sportifs existants, les rends accessibles et propose un lieux supports d'événements.
- Le rond Point de la Varenne. Ici le propos est de renouveler l'image de l'entrée de ville de Thiers par un travail sur le paysage et d'y donner corps à une identité partagée par une action artistique.

Micro urbanisme et espaces publics :

Autour de l'avenue, sur son épaisseur vers le quartier du Faux, ou le long de l'avenue du Torpilleur Sirocco, un ensemble de petites places, de carrefours et de croisements, sont des supports ponctuels de micro urbanismes.



DES CENTRALITÉS COMPLEMENTAIRES

Mettre en œuvre la ville «marchable» :

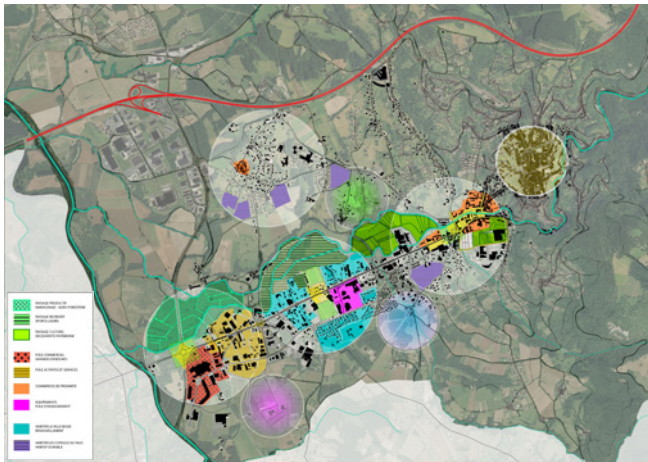
Dans cette conception d'une ville «marchable» et cyclable, habitants et usagers disposent d'une offre globale de modes de déplacement. Ce sont les transports en communs et les circulations douces qui dessinent la ville, tandis que la place de l'automobile est reconsidérée autour des enjeux du stationnement et de la maîtrise des déplacements logistiques. Ici les esplanades et les grandes places sont au centre de la constellation.

L'image des entrées de ville :

Donner un contours au programme existant et futurs de la ville basse et les relier à l'histoire du territoire Thiernois, poser les bases d'un renouvellement fédérateur, en renouant le dialogue du temps. Le long de l'axe les programmes actuels sont rendus lisibles autour de périmètres pensés pour le piéton et les circulations douces. Dans ces périmètres s'inscrivent les programmes actuels et futurs de manière complémentaire.

- A la Varenne la ville est re-dessinée pour donner une co-visibilité aux grandes enseignes commerciales et aux activités artisanales. Au sein de ce périmètre on développe dans les boucles de la Duroille des activités de maraîchage.
- Au centre de l'Avenue autour des équipements sportifs, un programme de renouvellement de l'habitat vient s'articuler à la ville des loisirs. Les boucles de la Duroille accueillent des activités ludiques et sportives autour de l'eau.
- Au Moutiers la ville piétonne accueille un ensemble de commerce de proximité complémentaire aux moyennes enseignes. Les berges de la Duroille sont reliées aux espaces publics et proposent ici un parcours patrimonial, point de départ vers la vallée des usines.

Association des questions/précisions de programmation, à des attentes spécifiques de la maîtrise d'ouvrage et à l'approfondissement des conditions d'utilisation des sols, du territoire, et de la valorisation du cadre naturel et végétal existant, le plan stratégique cherche à articuler l'histoire et la prospective.



LONGÈRE CONTEMPORAINE EN OSSATURE BOIS

Saint Armel - Golfe du Morbihan

Mission : Complète - Livré

Année du projet : 2018

Surface : 200 m²

Budget : 350 000 €



Atelier
ЛАДОГА Architecture Urbanisme Design Paysage
LADOGA

Au bord du golfe du Morbihan, cette maison à été conçue comme une longère contemporaine, construite au milieu des pins. Réalisée en ossature bois, son plan est conçu pour s'adapter au rythme de vie de ses occupants (tri-génération: grands-parents, parents, enfants).

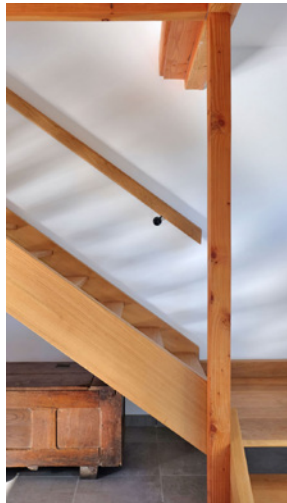
Un grand volume central double hauteur distribue des parties privatives.

Le programme se développe au rez de chaussée et sur un niveau de comble habitable.

Le volume compact permet de réduire les déperditions et réduisent la consommation d'énergie. La répartition des surfaces vitrées permet une optimisation des apports solaires, selon les principes bios climatiques.

Cette maison est sobre, le chauffage est assuré par un seul poêle à bois. Une partie de l'électricité est solaire.





THÉÂTRE SALLE POLYVALENTE LA BELLEVILLOISE

Paris

Mission : Complète - En cours

Année du projet : 2019 / 2020

Surface : 350 m²

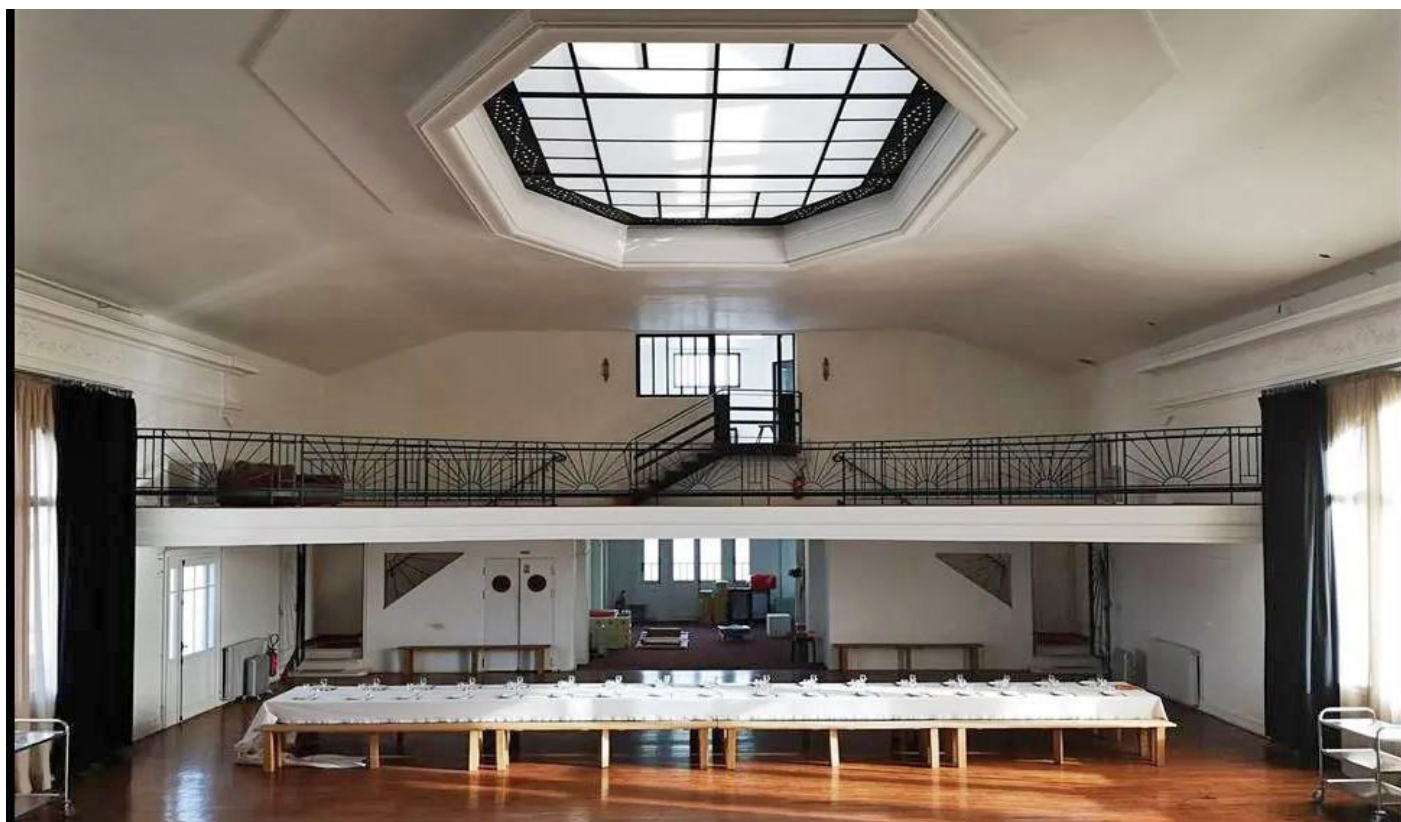
Budget : 950 000 €

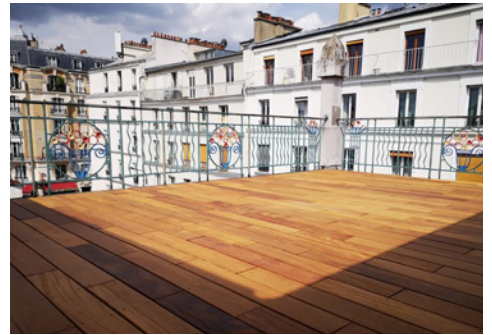
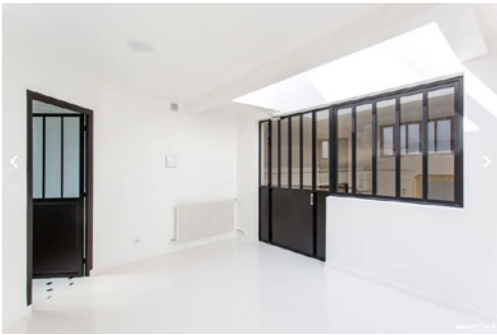
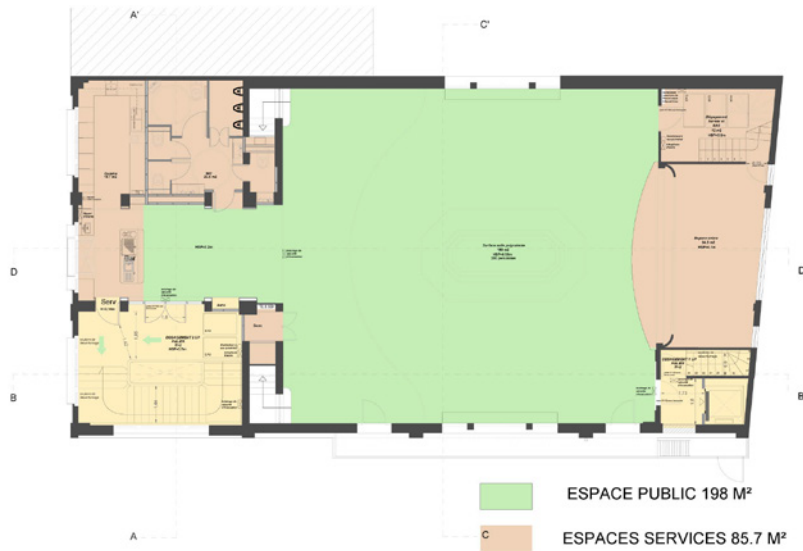


Eric SFAR Architectures

Atelier
ЛАДОГА Architecture Urbanisme Design Paysage
LADOGA

Ancienne Dancing et Cinéma des années 30 d'une des premières coopératives de l'histoire ouvrière cette salle était inexploitée depuis plus de 30 ans. En relation étroite avec les bâtiments de France et les services de la ville sa remise aux normes complète a été réalisée dans une grande attention à son identité architecturale. Une cuisine pour 250 couverts a été créée ainsi qu'une terrasse sur le toit et un ascenseur extérieur. En plus de ces travaux une nouvelle ouverture modulable offrant une vue panoramique sur tout Paris a été mis en œuvre sur le fond de scène.





BUREAUX

Paris

Mission : Complète - Livré

Année du projet : 2019

Surface : 250 m²

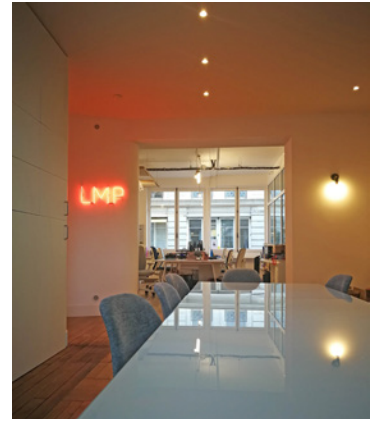
Budget : 250 000 €



Atelier
ЛАДОГА Architecture Urbanisme Design Paysage
LADOGA

Pour accueillir les 70 personnes de cette startup spécialisée dans l'analyse de données, un plateau de 240 m² a été totalement reconfiguré. Trois salles de réunions deux cabines téléphoniques un espace lounge, une cuisine et 3 salles de travail insonorisées ont été pensés en deux ensembles regroupant tous les services collectifs et un autre les espaces de travail. L'espace a été pensé pour apporter un maximum de confort et de convivialité tout en assurant silence, flexibilité et fonctionnalité à des équipes hétérogènes.





MAISON ATELIER D'ARTISTE

Montreuil - Île de France

Mission : Complète - Livré

Année du projet : 2014

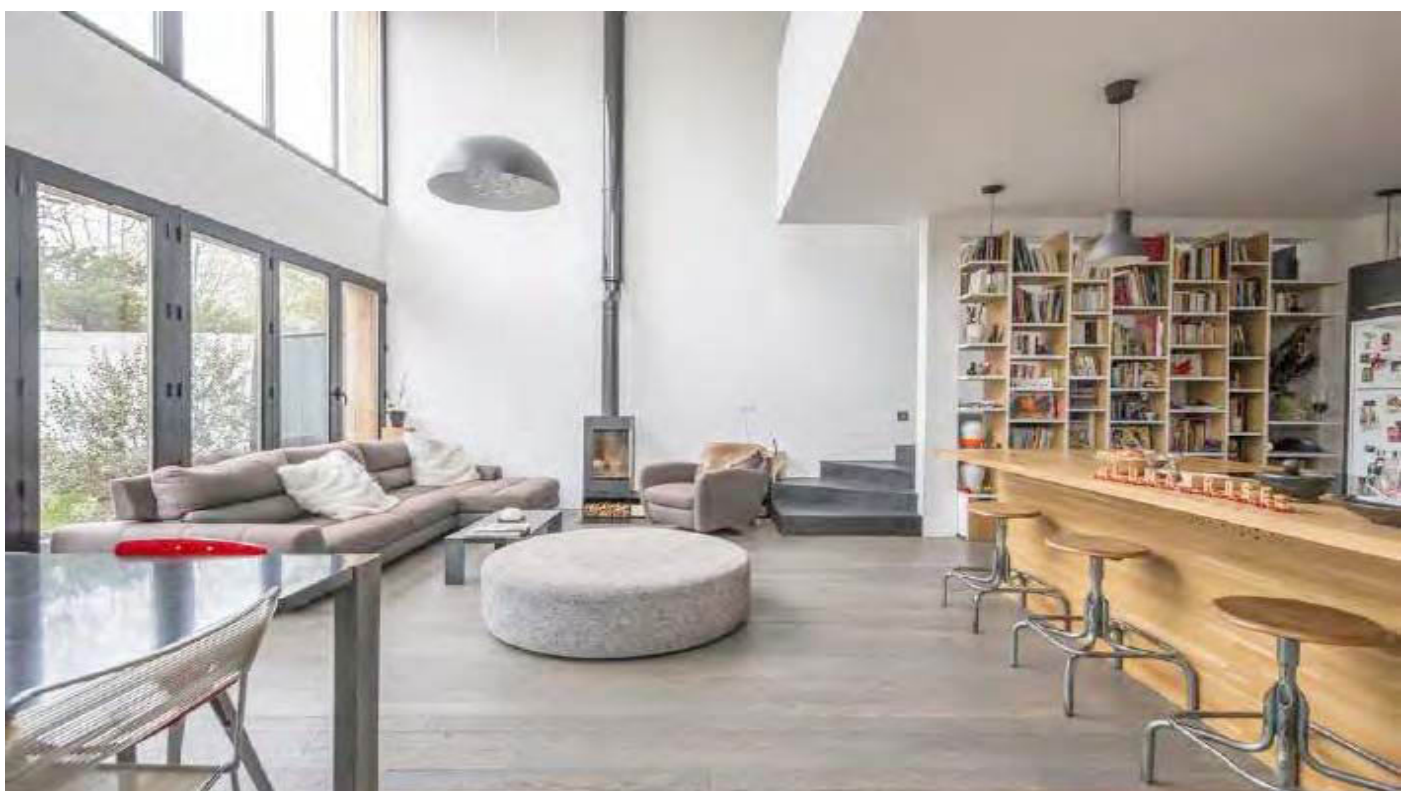
Surface : 180 m²

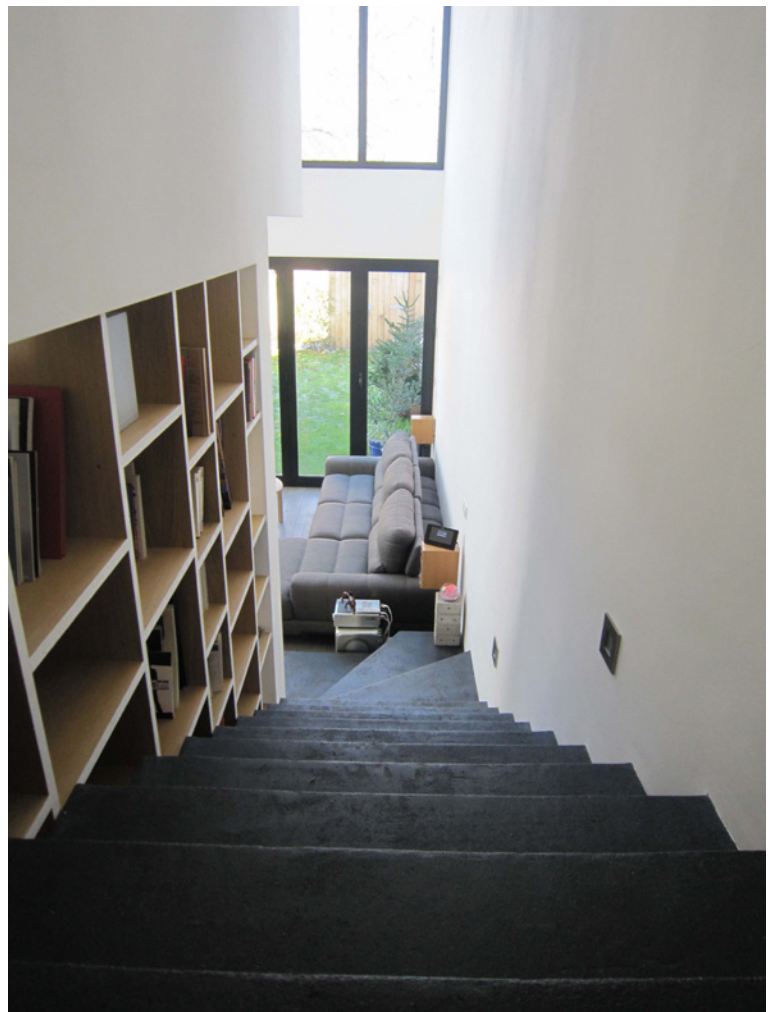
Budget : 350 000 €



АДОГА
LADOGA Architecture Urbanisme Design Paysage

Sur une parcelle en lanière étroite située entre deux anciens murs à pêche, le projet a été dessiné pour apporter le maximum de lumière à l'espace intérieur malgré ces contraintes. La maison s'étend sur deux jardins avant et arrière dans une grande fluidité. Le rez-de-chaussée propose un grand séjour en double hauteur prolongé par une cuisine ouverte. Les larges baies vitrées, l'éclairage zénithal et les pavés de verre sur le mitoyen sud permettent d'éclairer naturellement l'étage des chambres en retrait. L'ensemble de la maison est chauffée avec un plancher thermique complété par un poêle à bois. Dans au budget restreint, la construction s'est faite en veillant à simplifier tous les détails et mettre en avant la générosité de volumes purs et lumineux.





RECONVERSION D'UN PLATEAU INDUSTRIEL EN LOFT

Paris

Mission : Complète - Livré

Année du projet : 2012

Surface : 150 m²

Budget : 200 000 €



Eric SFAR Architectures

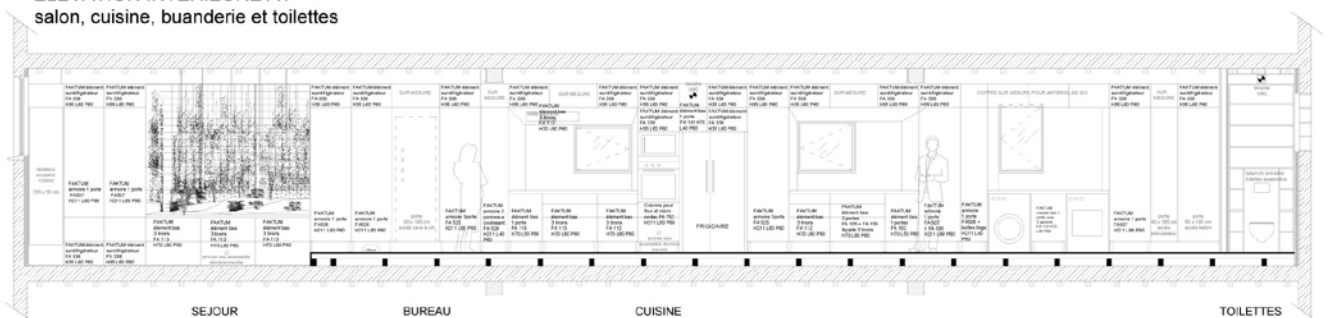


Un ancien plateau industriel et artisanal du 19^{ème} S, dans Paris, à été entièrement rénové et repensé pour accueillir un loft ouvert et lumineux. Ces espaces sont distribués par un ensemble de cloisons modulables, permettant d'adapter les distributions en fonction des moments de la journée. La circulation principale suit un grand meuble de 25 m de long, véritable équipement de la maison aux multiples fonctions. Sa dimension permet de donner une plus grande mesure à l'espace bâti autour d'une cour centrale. Ce monolithe accueille de multiples ouvertures cadrées sur le paysage voisin. Les pièces de vie sont modulables, un bar îlot offre un point central à ce grand plateau. Les chambres indépendantes et les salles d'eau sont séparées par des cloisons proposant des rangements intégrés. Cette opération a fait l'objet d'un reportage télévisé, diffusé sur La Maison France 5 et d'un concert filmé de la blogothèque diffusé sur Arte





ELEVATION INTERIEURE A1
salon, cuisine, buanderie et toilettes



RÉNOVATION SURÉLÉVATION D'UN PAVILLON

Nantes - Pays de la Loire

Mission : Complète - Livré

Année du projet : 2017

Surface : 130 m²

Budget : 180 000 €



Atelier
ЛАДОГА Architecture Urbanisme Design Paysage
LADOGA

A l'origine un simple pavillon, dont le rez de chaussée n'était pas habitable. Le projet consistait à rendre l'intégralité de cette maison habitable et de créer un comble lui aussi habitable. La maison d'origine à été démolie, seuls les murs du rez de chaussée conservés ont servis de support pour une ossature bois. L'aspect extérieur à été radicalement transformé dans un style contemporain.





MAISON OSSATURE BOIS BIOCLIMATIQUE

Vaux le Pénil - Seine et Marne

Mission : Complète - PC Accepté

Année du projet : 2019

Surface : 140 m²

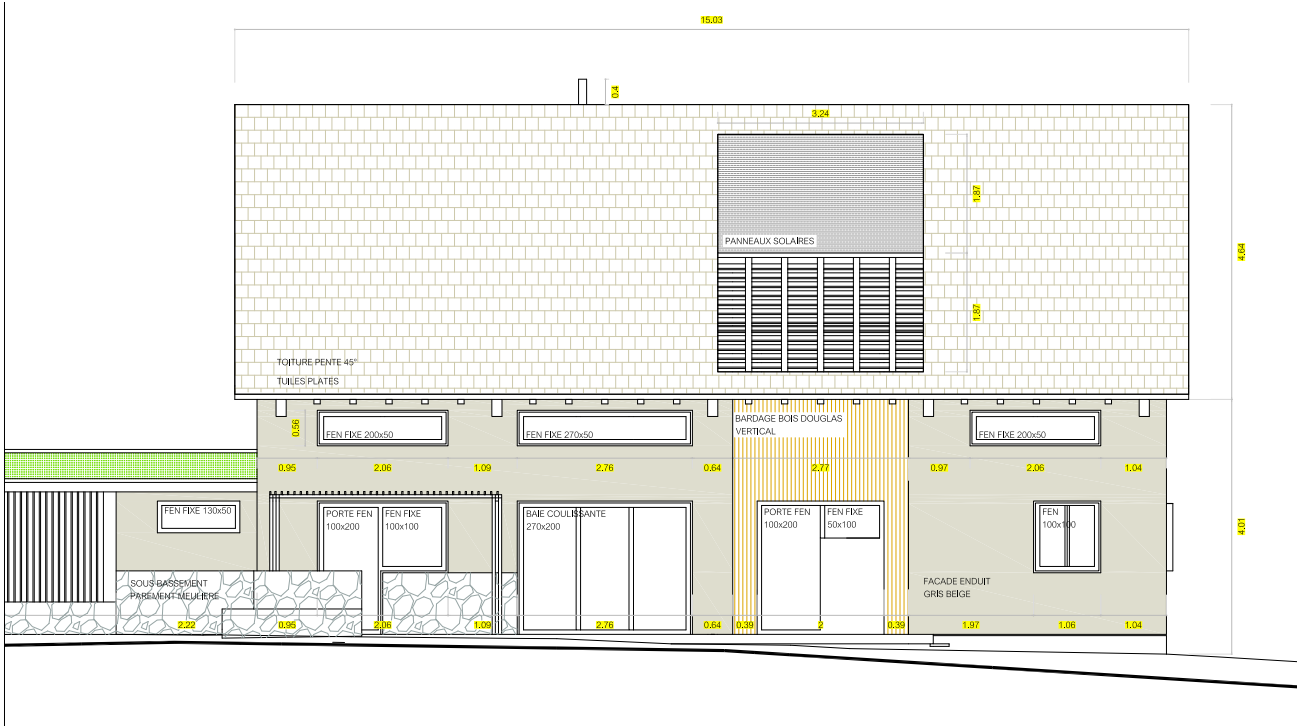
Budget : 350 000 €



Atelier
ЛАДОГА Architecture Urbanisme Design Paysage
LADOGA

Une maison individuelle sur un terrain très boisé, avec pour objectif de répondre aux enjeux de maîtrise de la consommation énergétique, en allant au delà de la RT 2012. Un volume articulé autour d'une terrasse et un traitement des façades en accord avec l'architecture vernaculaire de Seine et Marne.





RENOVATION D'UNE FERME BRIARDE

Champigny - Yonne

Mission : Complète - Études en cours

Année du projet : 2019

Surface : 400 m²

Budget : 450 000 €



Rénovation d'un ensemble de corps de ferme pour un apiculteur. Le projet prévoit la création d'un espace de production de transformation et de vente de produits de l'apiculture. Un bâtiment de 350 m² sera rénové pour accueillir le programme de vente et de production. Un hangar de 200 m² sera rénové pour le stockage. La cour de ferme sera viabilisée pour l'accueil du public et la création d'un marché local. Le verger de la ferme deviendra un espace de pédagogique sur les insecte pollinisateurs.





RÉNOVATION D'UN CORPS DE FERME HISTORIQUE

Fleury en Bière- Seine et Marne

Mission : Complète (Études en cours)

Année du projet : 2018

Surface : 350 m²

Budget : 600 000 €

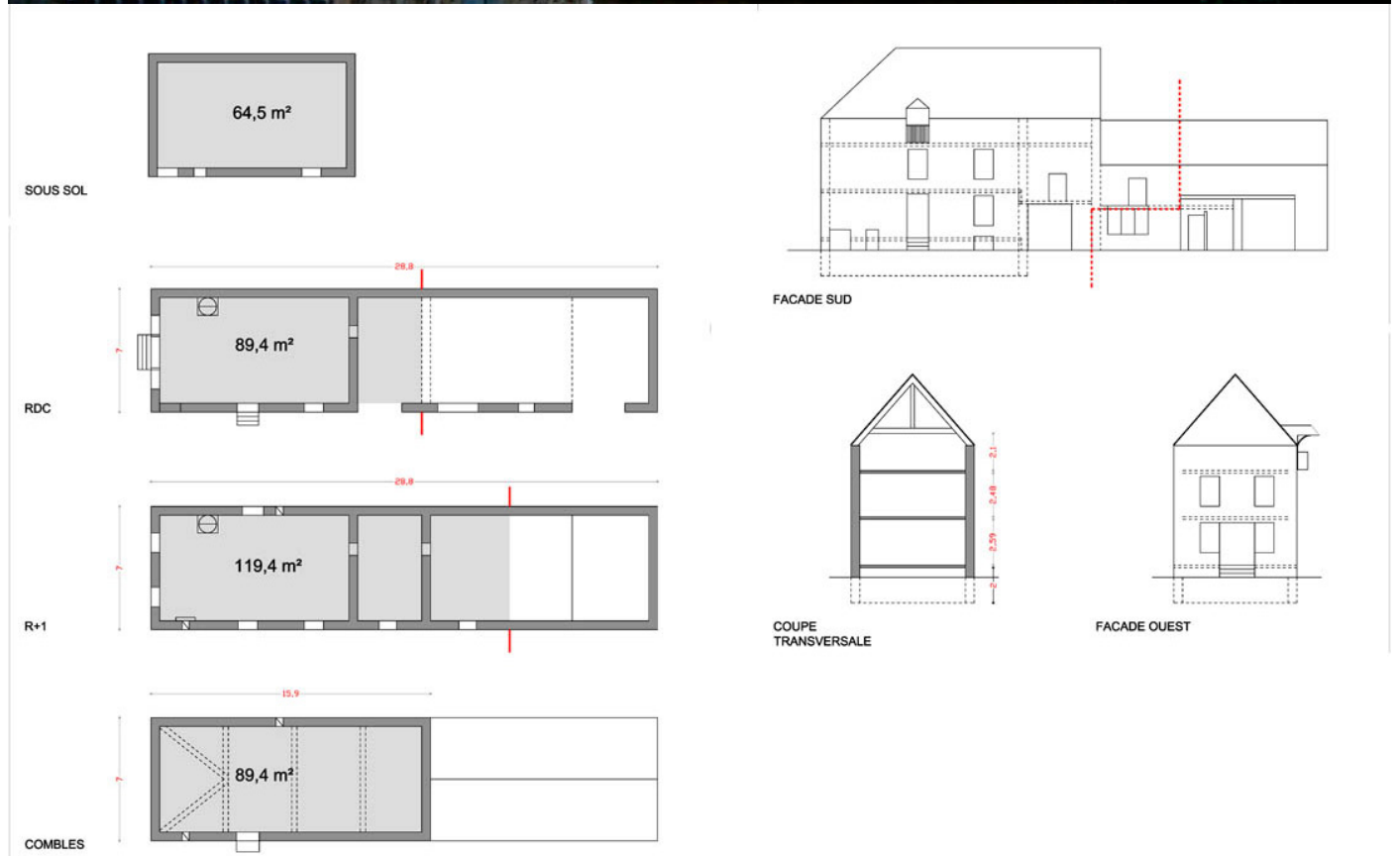


Atelier
ЛАДОГА Architecture Urbanisme Design Paysage
LADOGA

Rénovation complète d'un corps de ferme, en partie classé au patrimoine.

Le projet consiste à rénover les deux niveaux afin de créer 5 logements indépendants.

La rénovation concerne les espaces extérieurs, les façades classées et l'intérieur.



RÉNOVATION D'UNE PROPRIÉTÉ EN BORD DE SEINE

Vieux-Port - Normandie

Mission : Complète - Livré

Année du projet : 2016

Surface : 150 m²

Budget : 200 000 €



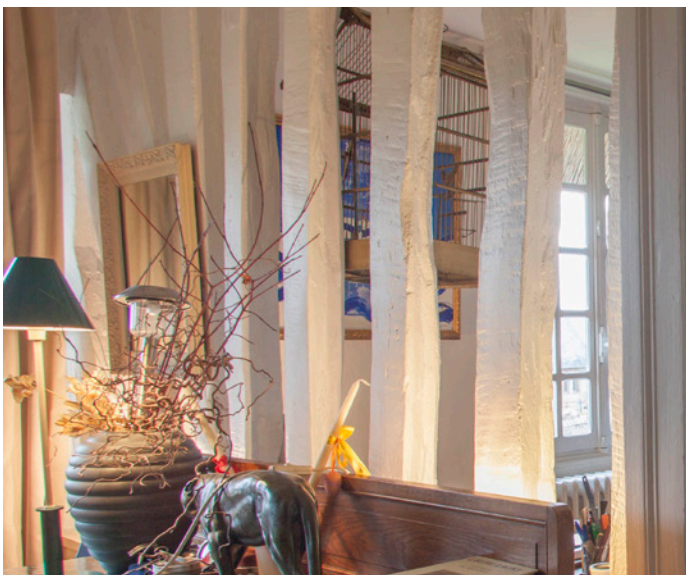
ЛАДОГА
LADOGA

Architecture Urbanisme Design Paysage

Nichée au Bord de la Seine, cette Chaumière Normande à été complètement rénovée. Les façades en colombages ont été repeintes avec des teintes claires et l'intérieur à été re-pensé pour optimiser la distribution, l'éclairage et pour accueillir une galerie de photographie.

Les combles ont été aménagés pour accueillir un bureaux et une chambre d'amis





RÉNOVATION EXTENSION D'UNE RÉSIDENCE SECONDAIRE

Le Vaudreuil - Normandie

Mission : Complète - Études en cours

Année du projet : 2018

Surface : 250 m²

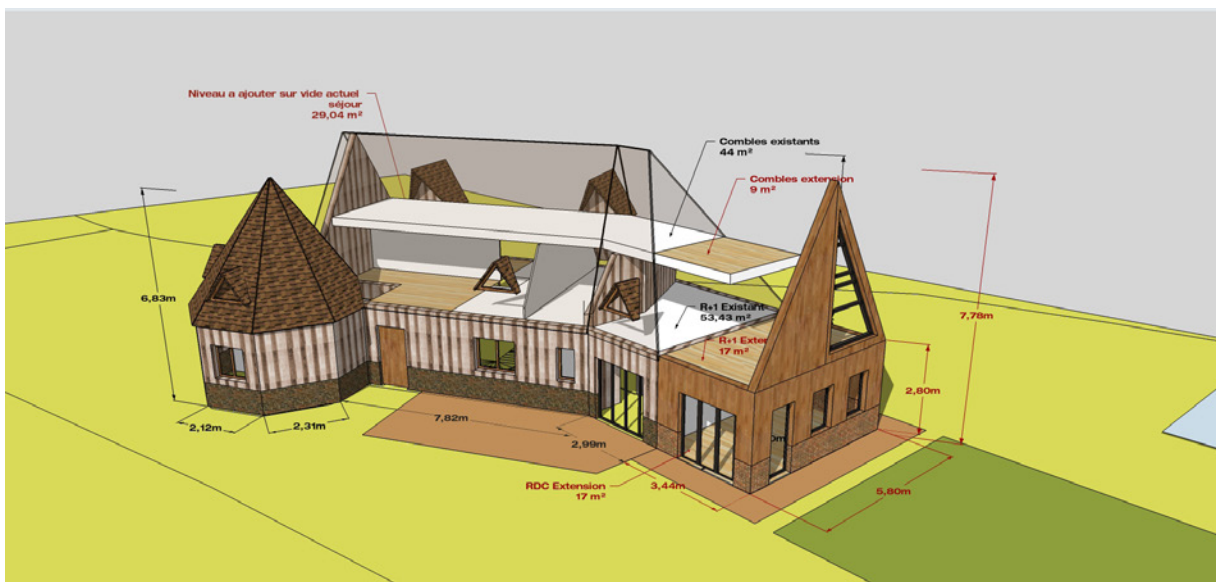
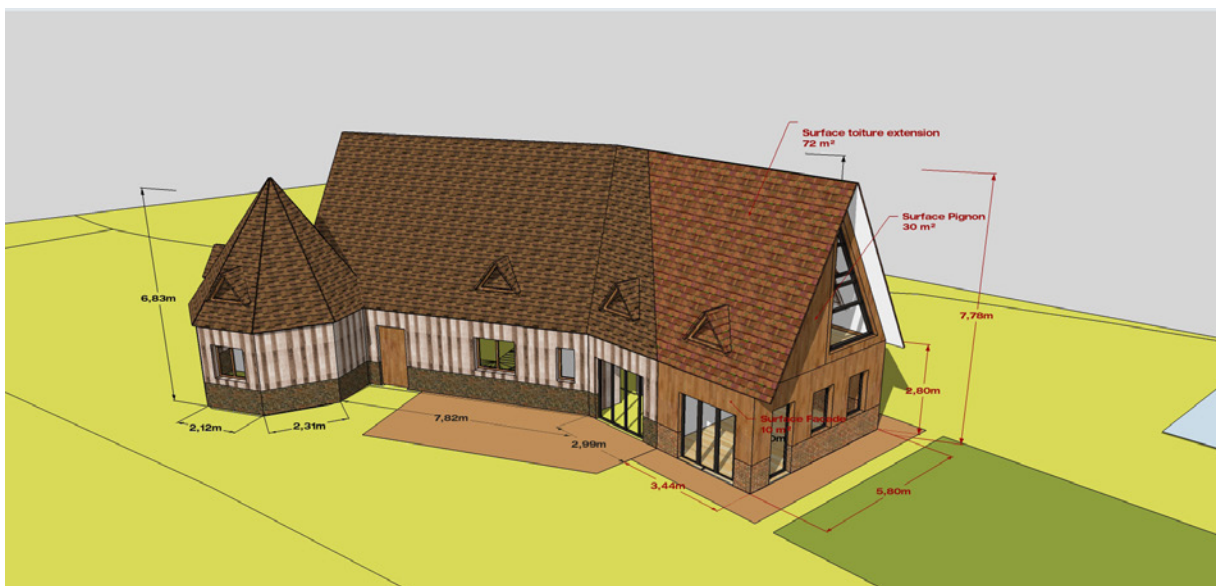
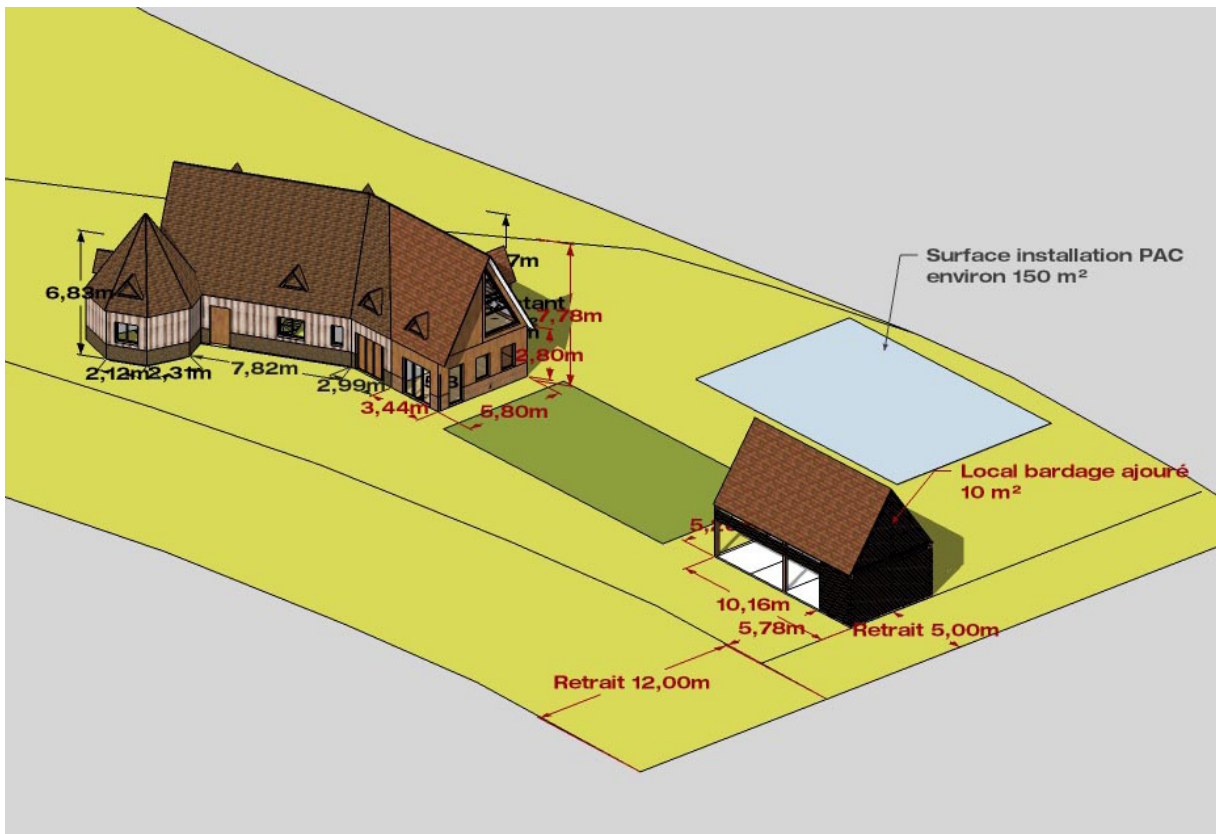
Budget : 400 000 €



ЛАДОГА Architecture Urbanisme Design Paysage
LADOGA

Le projet prévoit la rénovation et l'extension de cette maison à colombage. La rénovation concerne le rez de chaussée afin de raviver son style, et d'y apporter de la lumière. L'extension sera l'occasion d'aménager les combles afin de créer 2 chambres supplémentaires avec salles d'eau indépendantes à l'étage, une salle de sport, et un solarium ouvert sur le jardin au rez de chaussée.





RÉNOVATION D'UN CORPS DE FERME

La Bergeaterie- Yonne

Mission : Complète (Études en cours)

Année du projet : 2018

Surface : 500 m²

Budget : 1 200 000 €



Atelier
ЛАДОГА Architecture Urbanisme Design Paysage
LADOGA

Rénovation complète d'un ensemble de corps de ferme, en Bourgogne.

Une grande longère est rénovée en résidence secondaire. Un grand corps de bâtiment et un ensemble de dépendances, sont rénovés et mis aux normes afin d'y créer des chambres d'hôtes.





MAISON INDIVIDUELLE - BASSE CONSOMMATION

Svenborg - Danemark

Mission : Complète - Livré

Année du projet : 2017

Surface : 230 m²

Budget : 400 000 €

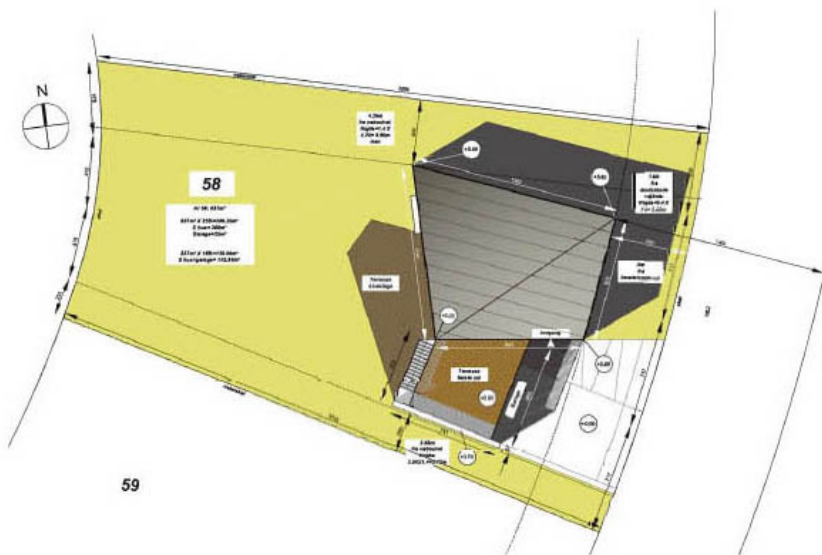


ЛАДОГА
LADOGA

Architecture Urbanisme Design Paysage

Une maison individuelle familiale dans un parc paysagé en co propriété. L'enjeu était de concevoir une maison compacte et sobre en consommation énergétique. Toute la structure est en ossature bois pour répondre aux enjeux thermiques et les façades sont en parement brique.

Ce projet a reçu la certification environnementale «Lavenergiklasse 2» (61 Kwh/m²/an).



RENOVATION

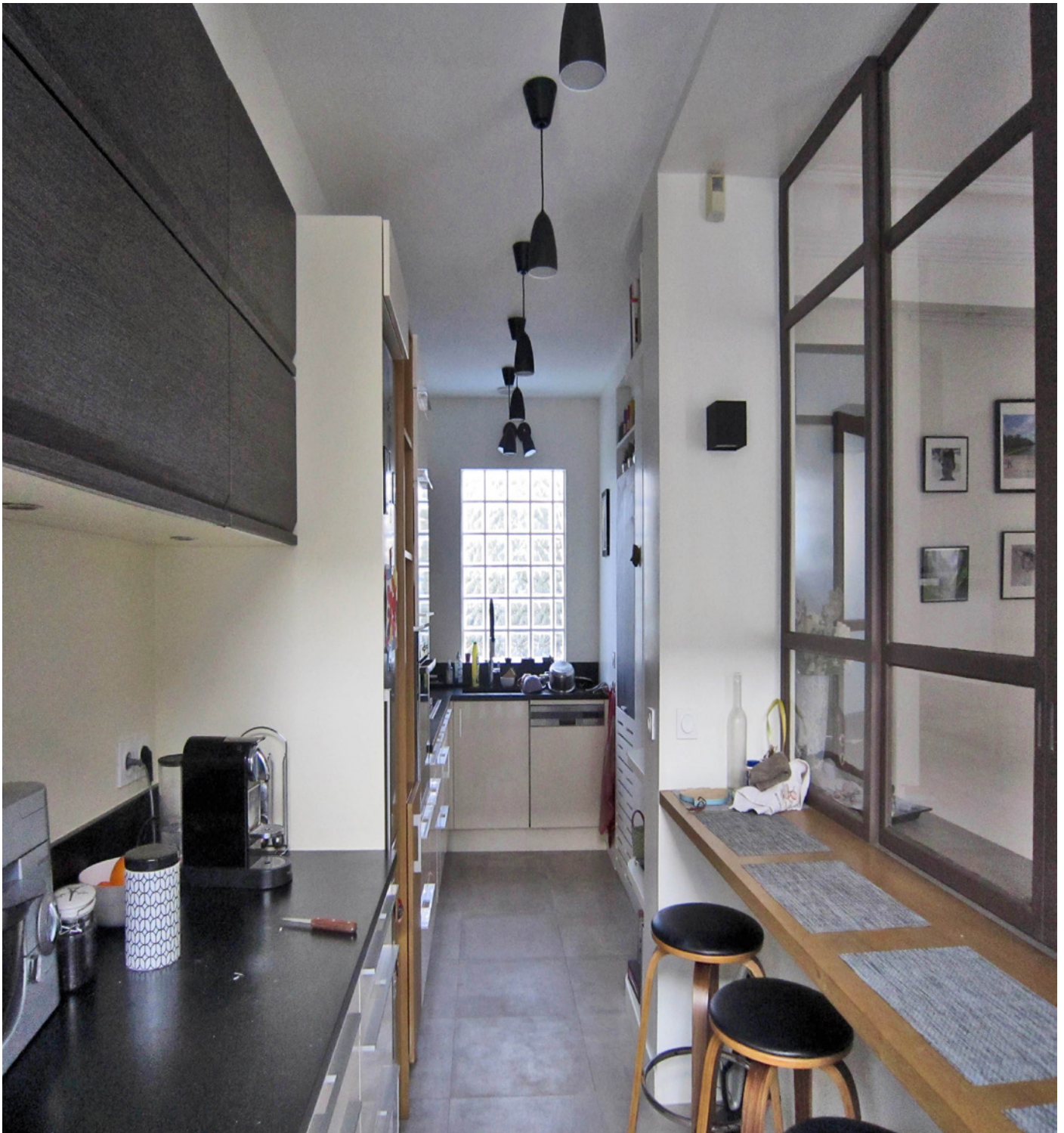
Bois Colombes

Mission : Complète - Livré
Année du projet : 2016
Surface : 100 m²
Budget : 130 000 €



Atelier
ЛАДОГА Architecture Urbanisme Design Paysage
LADOGA

Auparavant mal agencée par des ajouts successifs la restructuration de cette villa a permis d'apporter une très grande luminosité à ce rez-de-chaussée. En travaillant sur l'ensemble des séparatifs, murs porteurs et cloisons - 5 parois ont été abattues, la maison a gagné plus de clarté et de fluidité. Cette démolition s'est faite sans remettre en question l'enchaînement des pièces existantes. L'espace des anciennes délimitations a été conservé mais l'ensemble a gagné en modularité. Deux lignes parallèles de panneaux coulissants sur mesure permettent de garder l'intimité des pièces et de s'adapter aux usages multiples de toute la famille. Enfin la cuisine deuxième activité professionnelle du client qui tient un blog gastronomique à succès a été magnifiée





EXTENSION D'UN LONGÈRE DU GÂTINAIS

Milly la Forêt- Essonne

Mission : Complète - PC déposé et Accepté

Année du projet : 2019

Surface : 30 m²

Budget : 60 000 €



Atelier
ЛАДОГА Architecture Urbanisme Design Paysage
LADOGA

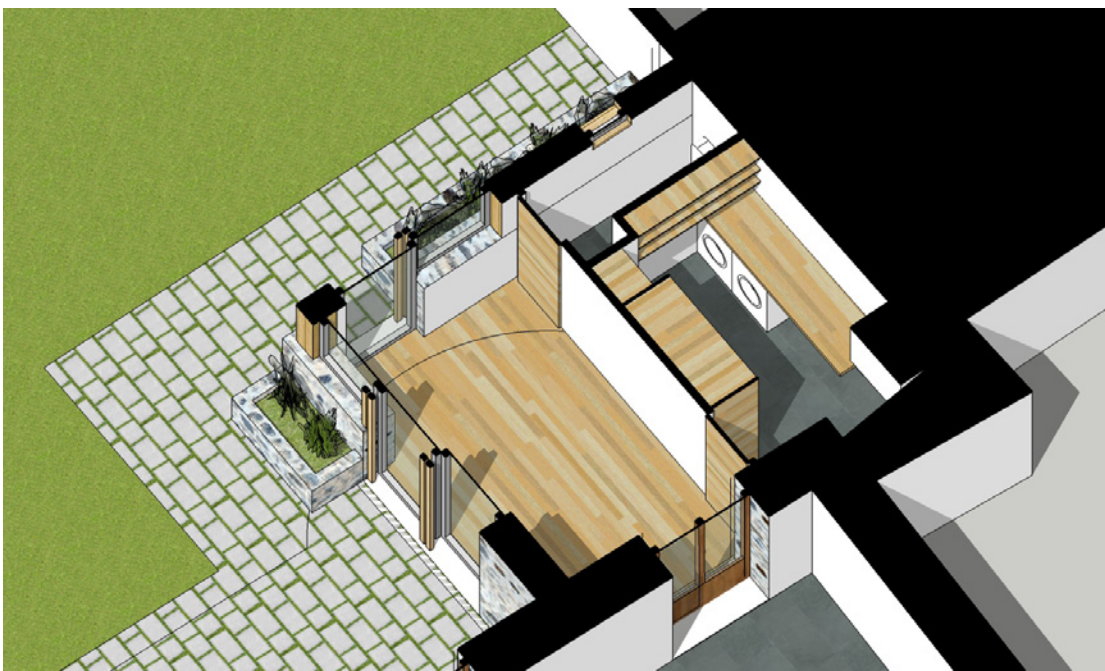
Conception et réalisation de l'extension d'un longère en meulière du Gâtinais.

Cette extension permet de créer une grande entrée donnant sur la cuisine de la maison existante.

Elle comprend également une buanderie et une pièce d'eau.

L'extension est réalisée en ossature bois pour la simplicité et la rapidité de mise en œuvre, en partie basse une assise en pierres maçonnées permet de créer des jardinières et d'unifier l'extension avec l'architecture traditionnelle de la longère.





EXTENSION D'UNE MAISON DE VILLAGE

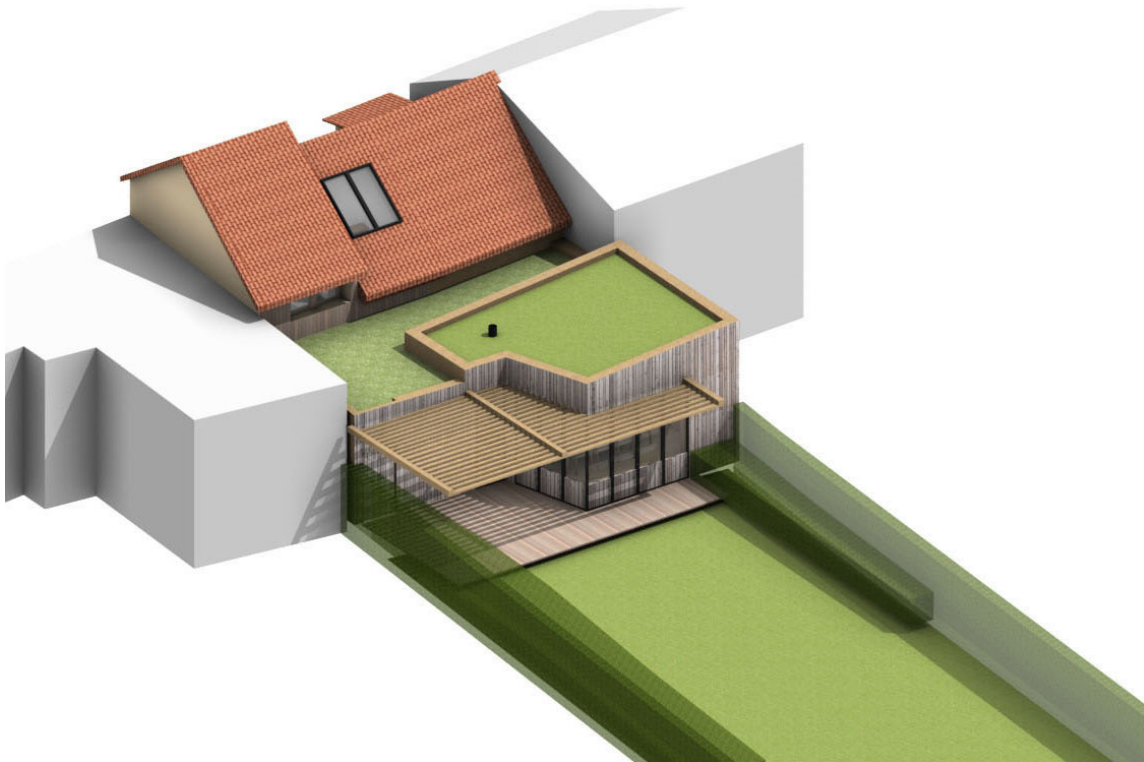
Echarçons - Essonne

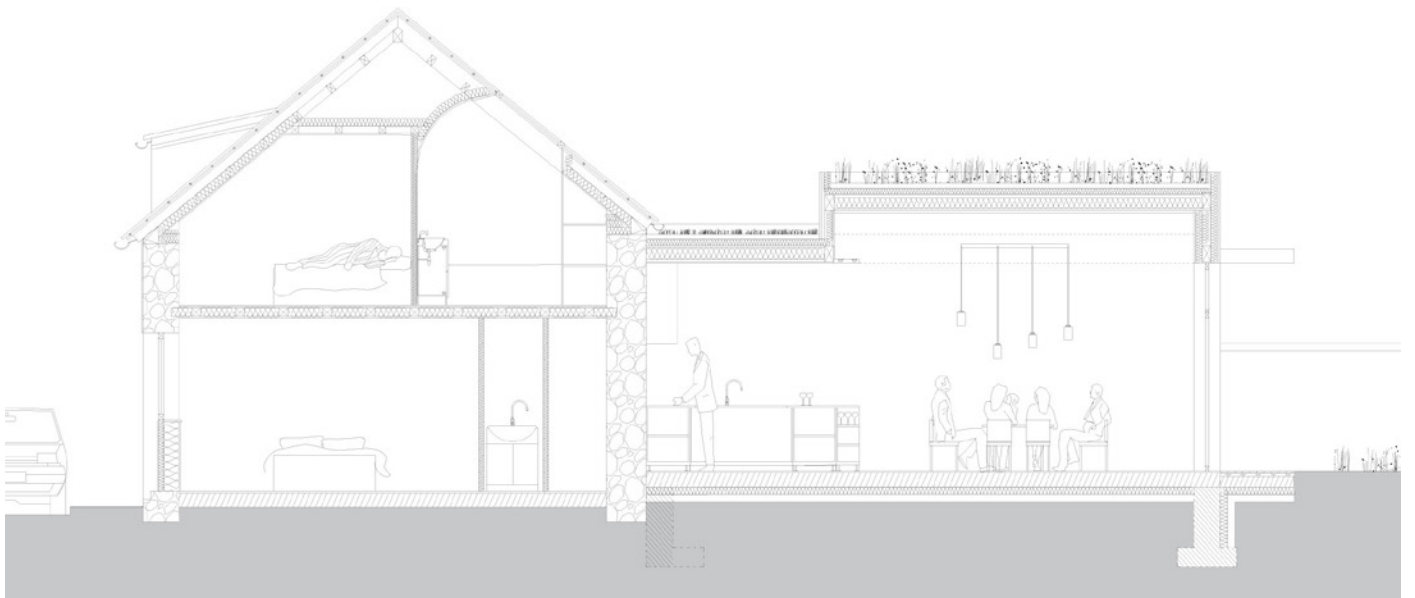
Mission : Complète - PC déposé et Acc
Année du projet : 2020
Surface : 110 m²
Budget : 260 000 €



Atelier
ЛАДОГА Architecture Urbanisme Design Paysage
LADOGA

Conception et réalisation de l'extension d'une maison de village à Echarçon dans la vallée de l'Essonne. Ce projet mêle rénovation d'une maison de village et la réalisation de son extension sur jardin. La maison d'origine prend place dans 3 travées, issues de la réunion de plusieurs petits bâtiments. La rénovation a pour but de rendre les combles habitables et de faire de l'accès actuel sous porche, un grand espace d'entrée intégré à l'ensemble de la partie habitée; Une extension en ossature bois, ouverte sur le jardin vient compléter cet ensemble entre ancien et moderne.





CAFE ZADIG

Paris

Mission : Complète - Livré

Année du projet : 2016

Surface : 150 m²

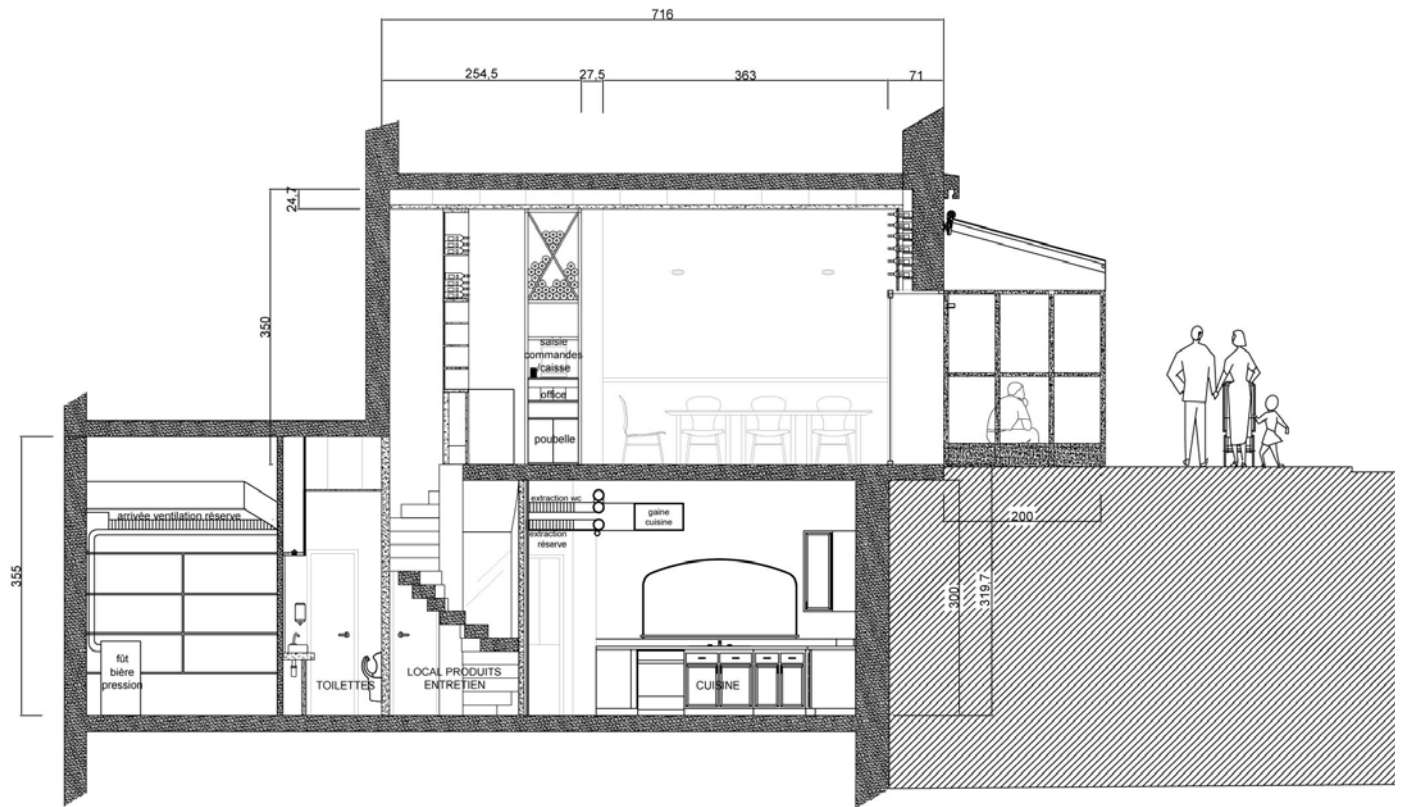
Budget : 150 000 €



Atelier
ЛАДОГА Architecture Urbanisme Design Paysage
LADOGA

Conception et réalisation complète d'un aménagement de restaurant, cuisine, mobilier comptoir, terrasse extérieure, réserve. En travaillant finement sur le mobilier et l'espace, le projet a permis de doubler le nombre de couverts et d'augmenter les surfaces de stockage. Tous les étages ont été entièrement restructurés pour apporter une nouvelle identité au lieu et une meilleure fluidité de service. Le stockage devenant décor du restaurant.





EXTENSION D'UNE MAISON DE VILLE

Saint Ouen sur Seine - Seine Saint Denis

Mission : Complète - études en cours

Année du projet : 2019

Surface : 30 m²

Budget : 70 000 €



Atelier
ЛАДОГА Architecture Urbanisme Design Paysage
LADOGA

Conception et réalisation de l'extension d'une maison de ville dans un quartier résidentiel à Saint Ouen sur Seine. Cette extension permet de créer une grande entrée, d'agrandir le séjour vers le jardin et la terrasse, au Rez de chaussée. Au R+1, elle permet de créer un dressing et un bureau dans la chambre parentale.

L'extension est réalisée en ossature bois pour la simplicité et la rapidité de mise en œuvre, ses performances thermiques et pour répondre aux contraintes d'une construction entre deux murs mitoyens. Le bardage est en bois brûlé (Shou Sugi Ban) et les menuiseries en aluminium laqué.





MAISON DE CAMPAGNE

Aiglepierre- Jura

Mission : Conception

Année du projet : 2015

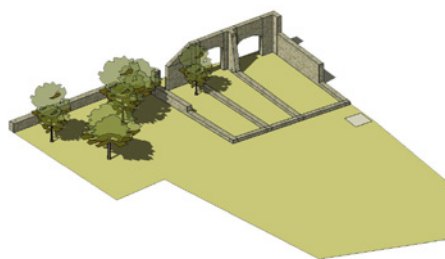
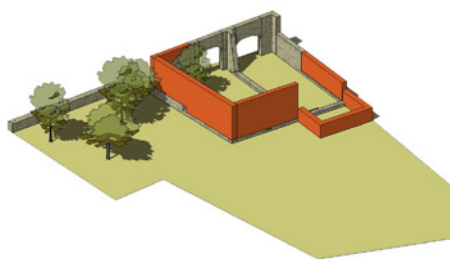
Surface : 180 m²

Budget : 200 000 €



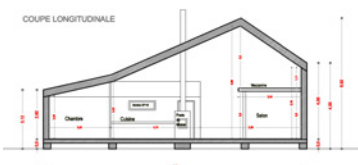
Conception d'un maison ossature bois, bioclimatique et passive.

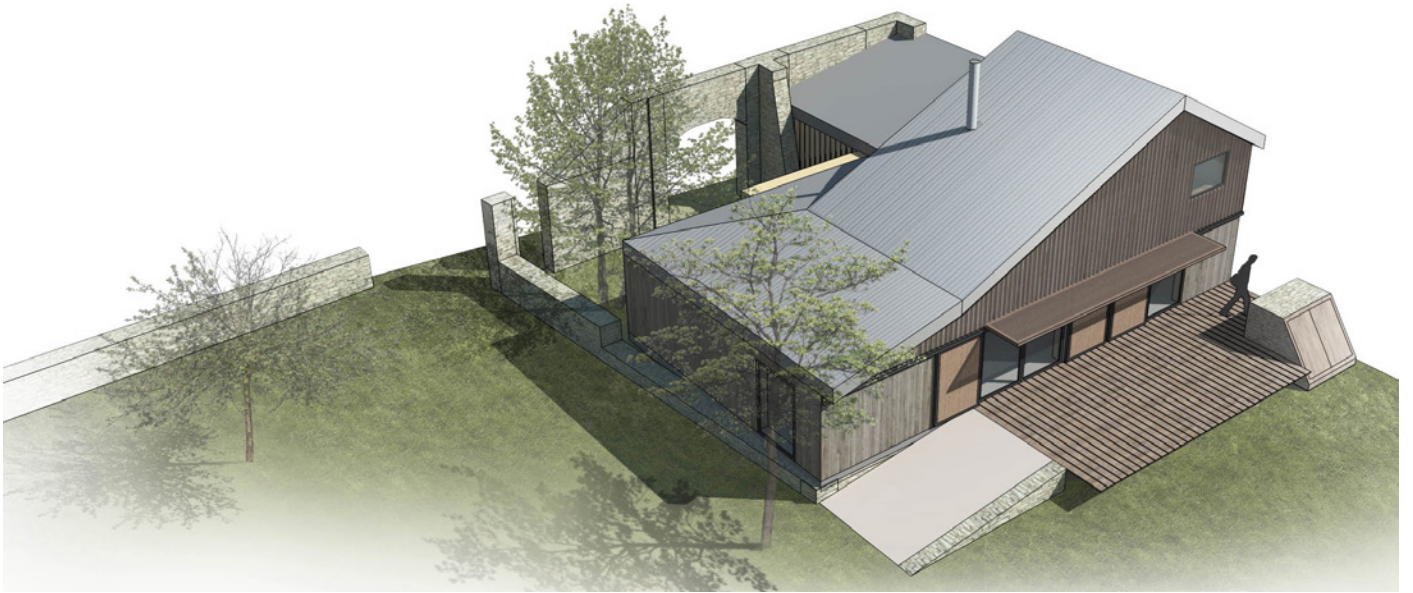
Le projet consistait dans un premier temps à rénover et consolider les Murs et les fondations d'un anciens corps de ferme, pour construire en continuité une maison de vacances en ossature bois.



FACADE SUD - JARDIN

FACADE NORD - RUE





MAISON D'ÉTÉ

Lasné - golfe du Morbihan

Mission : Esquisse
Année du projet : 2015
Surface : 160 m²
Budget : 200 000 €



Atelier
ЛАДОГА Architecture Urbanisme Design Paysage
LADOGA

Conception d'une maison de vacances en ossature bois au bord du golfe du Morbihan pour un jeune couple.
Maison d'été passive, ouverte sur le paysage.



MAISON MODERNE EN FORÊT

Arbonne la Forêt - Seine et Marne

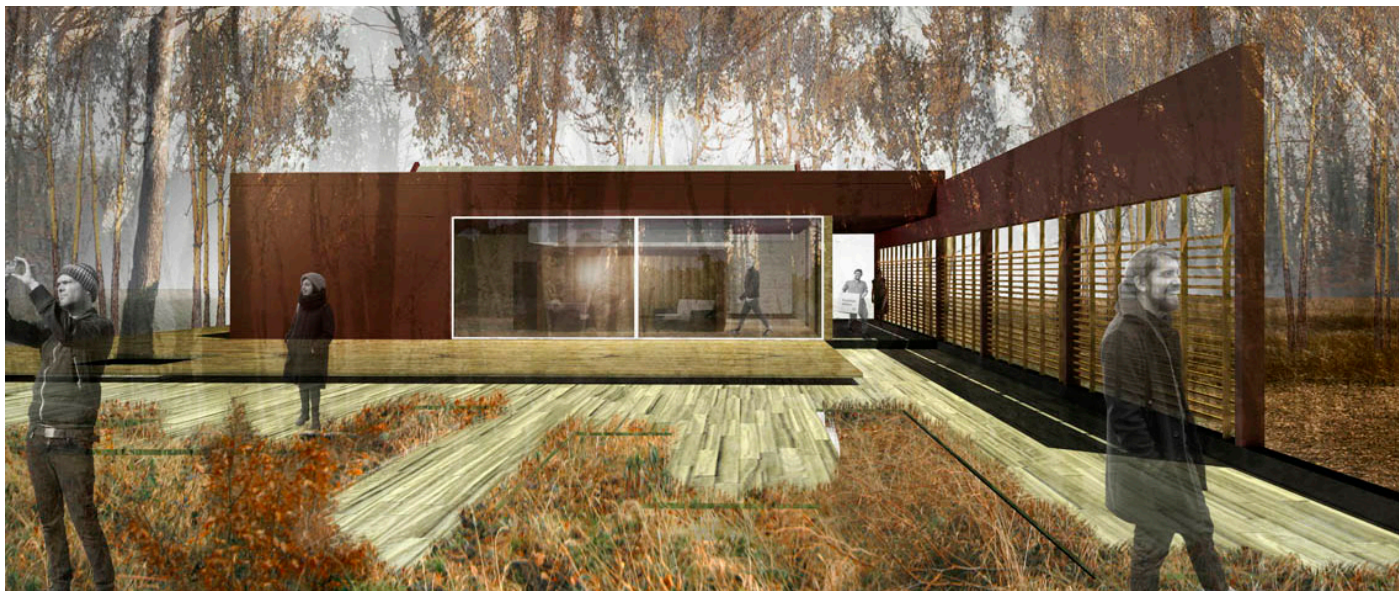
Mission : Esquisse
Année du projet : 2015
Surface : 250 m²
Budget : 400 000 €



Eric SFAR Architectures

Atelier
ЛАДОГА Architecture Urbanisme Design Paysage
LADOGA

Conception d'une maison de sur une parcelle en bordure de la forêt de Fontainebleau.
Maison contemporaine, passive, bioclimatique



MAISON D'HIVER

Gap - Hautes Alpes

Mission : Esquisse
Année du projet : 2016
Surface : 300 m²
Budget : 400 000 €



Eric SFAR Architectures

Atelier
ЛАДОГА Architecture Urbanisme Design Paysage
LADOGA

Conception d'une maison de sport d'hiver sur les hauteurs de la ville de Gap
Ossature bois, maison passive et Bioclimatique



ABRI DE JARDIN - RECYCLÉ

France

Mission : Conception

Année du projet : 2014

Surface : 10 m²

Budget : 5 000 €



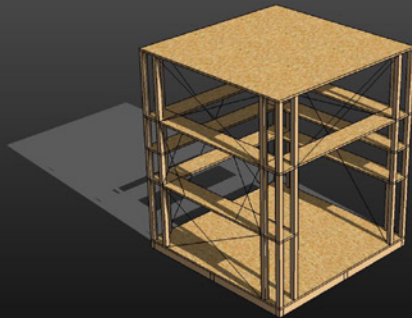
Atelier
ЛАДОГА Architecture Urbanisme Design Paysage
LADOGA

Conception d'un abri pour jardin potager

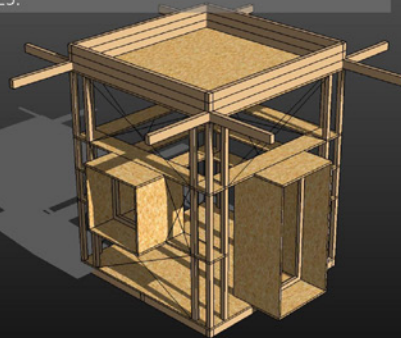
A partir d'une ossature en bois légère, le principe de cet abri est d'utiliser les rouleaux de gazon des terrains de sport pour constituer le remplissage de ses murs. A la manière des maisons scandinaves les murs en plaques de gazon permettent de faire de cet abri un lieu de fraîcheur et de végétalisation. L'utilisation de cet abri à l'échelle de jardins partagés, laisse la possibilité à partir d'un principe constructif simple et peut coûteux, de créer de la diversité et de la biodiversité par ses murs végétalisés.

MATERIAUX : MADRIERS BOIS, PANNEAUX HYDROFUGES, CABLE, ACCASTILLAGE, CLOUS, VISSÉS. PORTE ET FENETRE ISOPLANE OU RECUPEREES. ROULEAUX DE GAZON RECUPERES

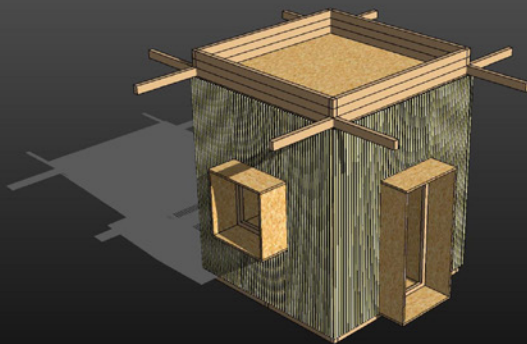
OUTILS : MARTEAU, BECHE, SCIE, TOURNEVIS, NIVEAU A BULLES, SERRE JOINT, PERCEUSE DEVISSEUSE, METRE, GANTS, CRAYON PINCES COUPANTES.



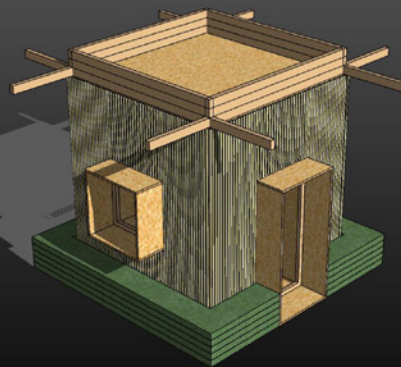
1 - STRUCTURE MADRIERS BOIS ET PANNEAUX TRIPLI



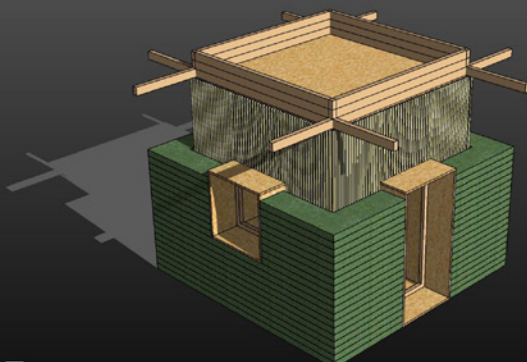
2 - PANNEAUX TRIPLI POUR LES EMBRASURES DES PORTES ET FENETRES



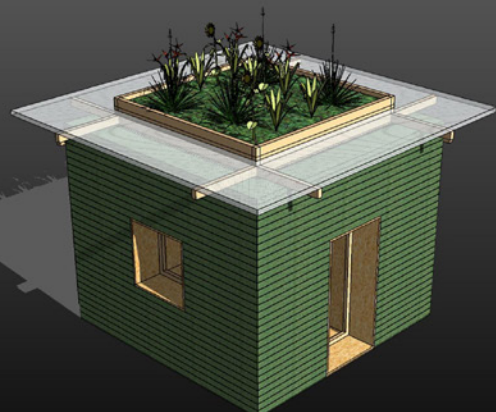
3 - CANISSES EN SAULE OU EN OSIER POSEES SUR LA STRUCTURE BOIS



4 - EMPILEMENT DE ROULEAUX DE GAZON RECYCLES POUR FORMER LES MURS



5 - EMPILEMENT AUTOUR DES EMBRASURES DE PORTE ET FENETRE



6 - TOITURE VEGETALE MURS EPAIS EN TERRE VEGETALISEE BONNE INERTIE THERMIQUE NICHE ECOLOGIQUE REUPERATION DES EAUX PUVIALES

