



# ANDRE GUIRAUD

bureau d'architecture

06 64 44 35 96

mail@andreguiraud.com

@andreguiraud.architecture

32 rue de la Porte Dijeaux

33000 Bordeaux



**PORTRAIT**  
**Neuendorf House**  
**Mallorca, Espagne**  
**1987-1989**  
**John Pawson, Claudio Silvestrin**

**ANDRE GUIRAUD** est un bureau d'architecture qui propose de matérialiser ses convictions au travers de commandes privées et publiques. Chaque projet est le temps d'une réflexion qui naît de la contrainte économique et de la spécificité du lieu. Une démarche centrée sur la recherche d'un équilibre délicat entre rigueur et liberté, contextualité et évolutivité. Prendre et apprendre du passé pour résoudre des défis futurs.

**HUGUERIE**

Rénovation d'un appartement  
Bordeaux

**MERIGNAC**

Maison des projets  
Espace de présentation du projet Marne-Soleil  
Merignac 33

**NEIRIVUE**

Construction d'une école enfantine et d'une école primaire  
Neirivue, Suisse

**TAVANNES**

Construction d'une école enfantine et d'une école primaire  
Tavannes, Suisse

**COURTETELLE**

Construction d'une école enfantine, d'une école primaire et  
d'un gymnase. Courtetelle, Suisse

**ALCOY**

Europas 14. 2ème prix. Transformation d'un quartier  
bureaux, logements, résidence, services, espace public  
Alcoy, Espagne

**ANTARCTIQUE**

Projet lauréat. Refuge pour scientifiques.  
Péninsule antarctique

**POVEGLIA**

Projet lauréat. Transformation de l'île de Poveglia.  
Venise, Italie

A woman with short dark hair, wearing a black long-sleeved dress, stands with her back to the camera in a room. She is holding a tablet or folder. To her left, on a dark wooden table, sits a white ceramic pot with a lid and blue floral patterns. The background features a light blue wall with a framed picture and a white decorative molding.

# HUGUERIE

**Année 2020**

**Mission complète**

**Programme: rénovation d'un appartement**

**Localisation: Bordeaux**

**Surface: 50m<sup>2</sup>**

**Budget: 70 000€ HT**

**MOA: Catherine Bonnefon**

**André Guiraud, architecte mandataire**



L'appartement, situé à l'angle d'un bâtiment en pierre du XVIIe, bénéficie d'une double orientation avec de grandes ouvertures qui rythment l'espace et le baignent de lumière.

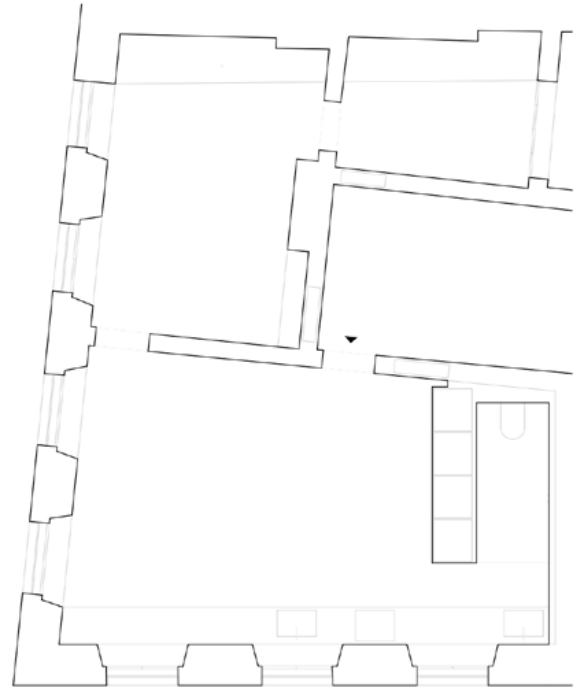
La rénovation de cet appartement est axée sur trois interventions, redéfinissant les usages de chaque pièce, sectorisant et caractérisant les espaces par une géométrie claire tout en apportant un maximum de modularité et de liberté.

La colonne concentre l'électroménager et sépare la salle d'eau du séjour. Par sa profondeur, elle crée un seuil de transition entre les deux espaces.

Le meuble bas joue un rôle structurant dans l'aménagement de la pièce principale. Par sa longueur et son traitement homogène il crée une continuité effaçant les limites entre les espaces. Le plan continu en corian avec vasques moulées, apporte une image unitaire qui efface les signes classiques du meuble strictement fonctionnel. La cuisine n'est plus qu'un buffet rythmé par l'émergence de robinets en inox.

Le dressing de la chambre est une intervention simple, composée d'une structure tubulaire en acier et de panneaux de pin, qui cherche à s'effacer dans l'espace de la pièce.







# MERIGNAC

Année 2018  
MAPA. Marché public  
Programme: construction de la Maison des Projets sur le site Marne-Soleil  
Surface: 371 m<sup>2</sup>  
Budget: 339 500 € HT  
Localisation: Mérignac, 33  
MOA: La FAB. La fabrique Bordeaux Métropole  
Equipe: André Guiraud (associé), A6A (mandataire)





Le site d'intervention se situe à l'interface entre deux opérations d'aménagement majeures pour la métropole bordelaise: Mérignac Soleil et Mérignac Marne, deux opérations motivées par l'effet levier apporté par le prolongement du tramway jusqu'à l'aéroport.

Il s'agit ici à travers l'installation d'un bâtiment temporaire de créer un premier point d'ancrage dans ce contexte porté à se transformer. Un laboratoire du futur quartier, une plateforme qui rayonne des actions publiques transversales.

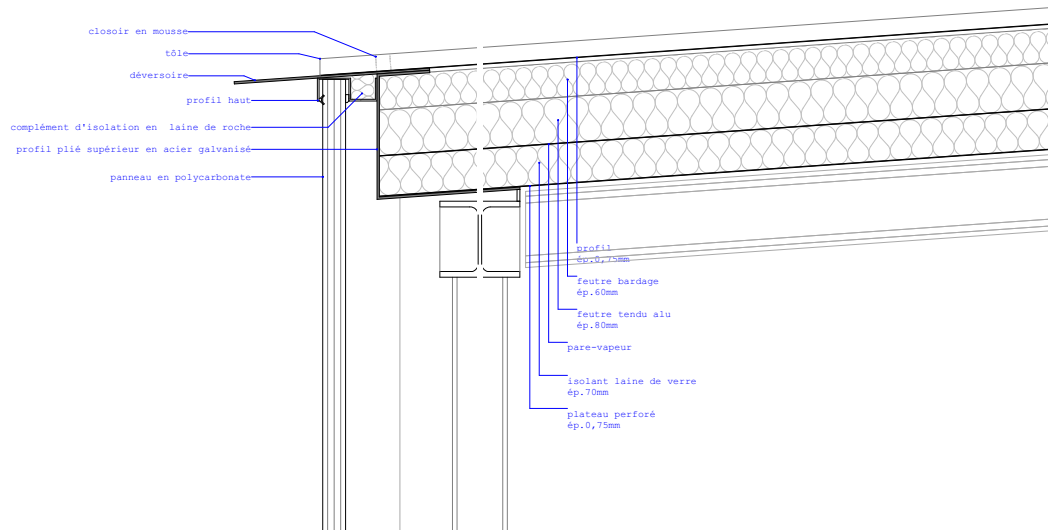
Le bâtiment se compose d'un volume circulaire en simple RDC organisant les différents accès et accueillant les espaces de service ainsi que ceux réservés à chacune des deux entités qui prendront possession du lieu. Ce socle abstrait enveloppe un volume central en double hauteur réceptacle des activités publiques. L'émergence de ce volume central permettant de jour l'entrée de lumière naturelle au cœur du dispositif et de nuit la création d'un signal fort dans le quartier.

Positionnés à la rencontre de ces deux volumes, quatre voiles maçonnés aident à définir l'espace l'intérieur. Des éléments plus légers et mobiles permettent de rediviser ces espaces et d'apporter un degré de souplesse supplémentaire. Ici les matériaux sont laissés bruts et sont choisis pour leur résistance. A l'intérieur comme à l'extérieur. Le squelette d'acier répond lui à des besoins de rapidité, de démontabilité et de grandes portées.

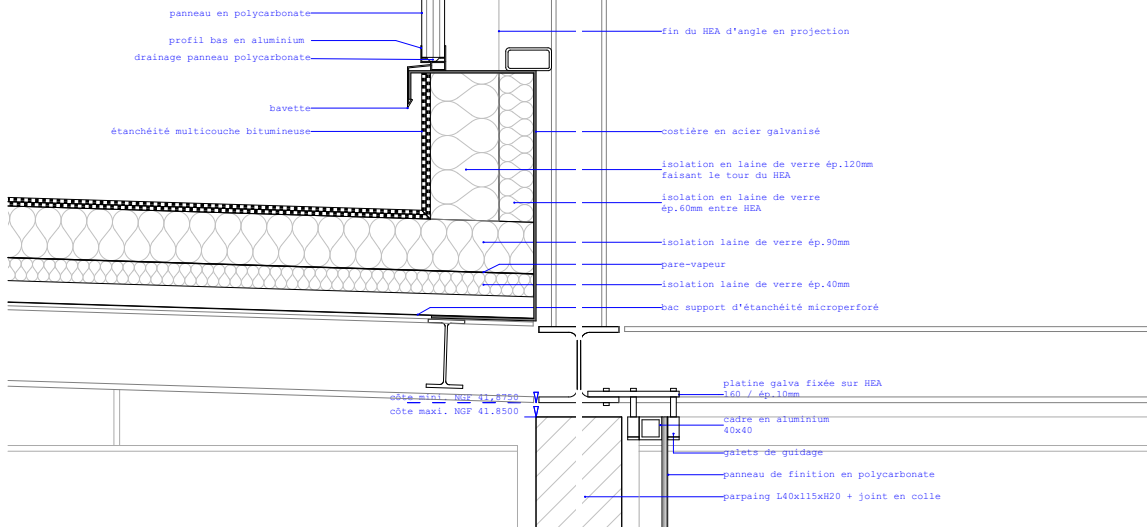
Le choix d'un volume compact permet lui de libérer un maximum de surface au sol. Par sa position centrale, le projet redéfinit deux espaces extérieurs différenciés, l'un végétal à l'Ouest et en forme de proue, l'autre minéral. Ces deux espaces cherchent à prolonger à moindre coût l'espace intérieur en profitant des qualités déjà présentes sur le site.



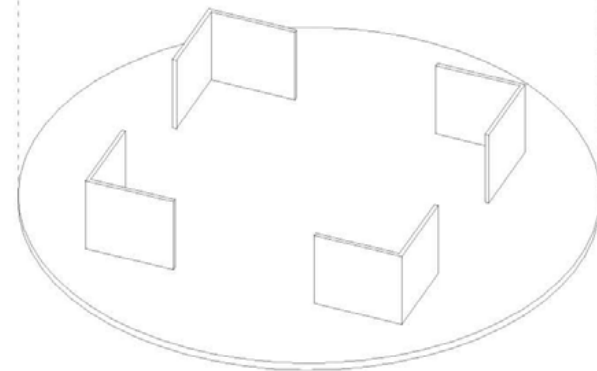
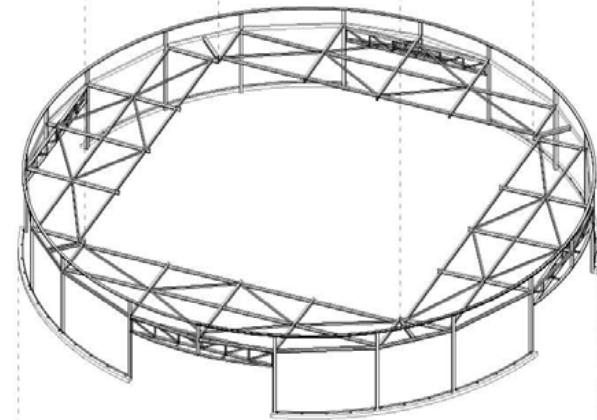
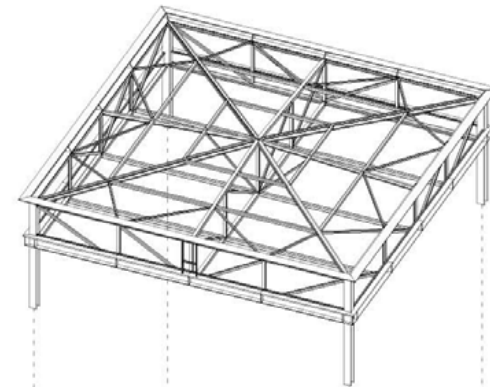
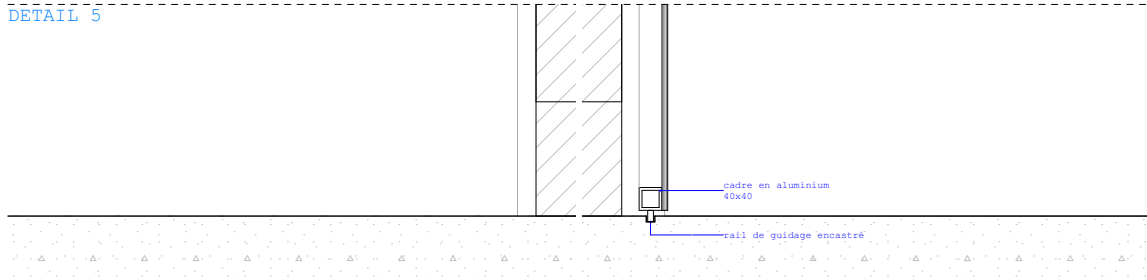
DETAIL 3



DETAIL 4



DETAIL 5





# NEIRIVUE

Année 2019  
Concours en marché public  
Programme: construction d'une école enfantine et d'une école primaire  
Localisation: Neirivue, Suisse  
Surface: 2940 m<sup>2</sup> SDP  
MOA: Commune de Haut-Intyamon  
Equipe: André Guiraud, Atelier Cambium,  
Nicolas Waechter paysagiste



## **BÂTIMENT CONTEXTE**

Cours d'école et place forment un élément continu accueillant aussi bien les élèves la journée que des événements sur la place. De grands bancs cadrent les espaces et permettent de profiter pleinement de ces espaces dédiés aux piétons. La cours des grands est à cheval sur la place du village.

La végétation est composée de plantes indigènes de moyenne grandeur, érables, charmes, viorne et cornouillers apportent ombres et fraîcheur tout en dégagant la vue sur le paysage. Les vivaces et les arbustes viennent donner un peu de couleurs et mouvement dans cet espace à dominante minérale intégré à son environnement rural.

L'École bénéficie d'un emplacement privilégié, elle s'ouvre sur le village et les paysages montagneux de la vallée.

L'échelle du volume de l'école reprend celle des constructions agricoles de la vallée. La typologie rectangulaire et compacte du bâtiment organise les salles de classe autour d'un atrium recevant la lumière zénithale et offrant des espaces d'appropriation aux élèves. Il devient cour intérieure les jours de mauvais temps.

Une architecture contextuelle qui communique avec son environnement, ou le parcours et l'implantation produisent la ville, confortent le paysage, révèlent l'atmosphère du lieu.

## BÂTIMENT STRUCTURE

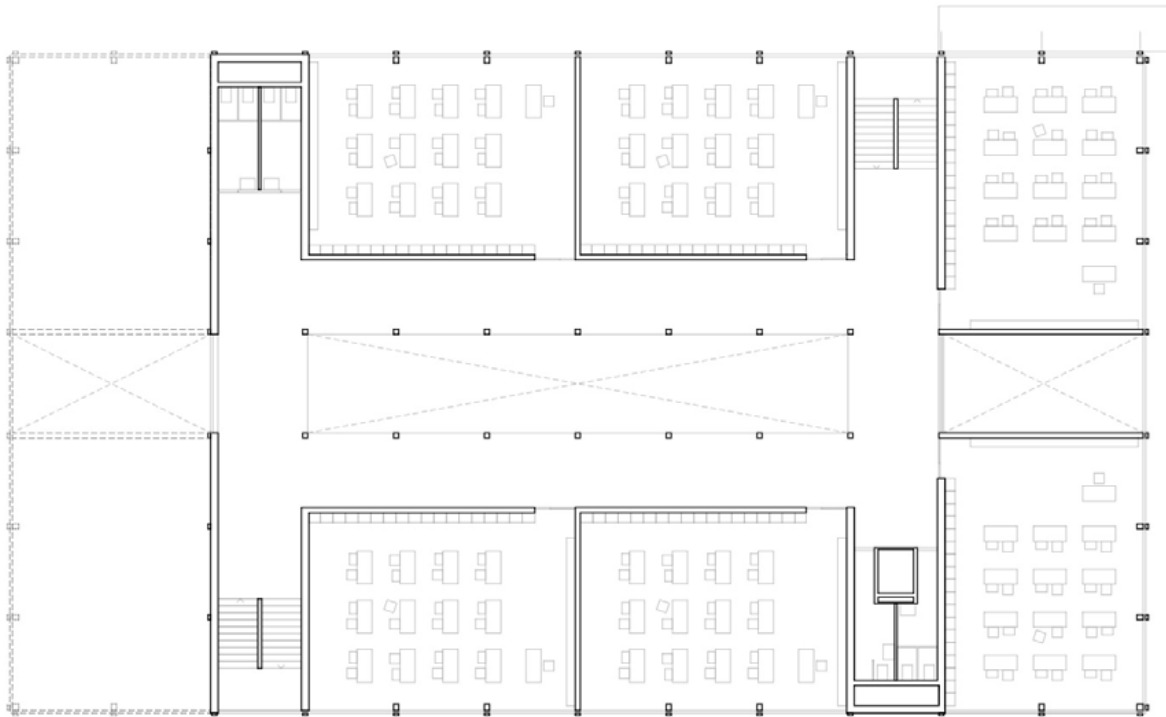
La proposition étudiée, analyse et réinterprète le contexte local. La nouvelle école a été conçue selon les modèles traditionnels de la région et des nouvelles techniques de construction bois. Les constructions traditionnelles, comme les fermes ou les granges se caractérisent par leur clarté structurelle jouant un rôle important à l'intérieur du bâtiment.

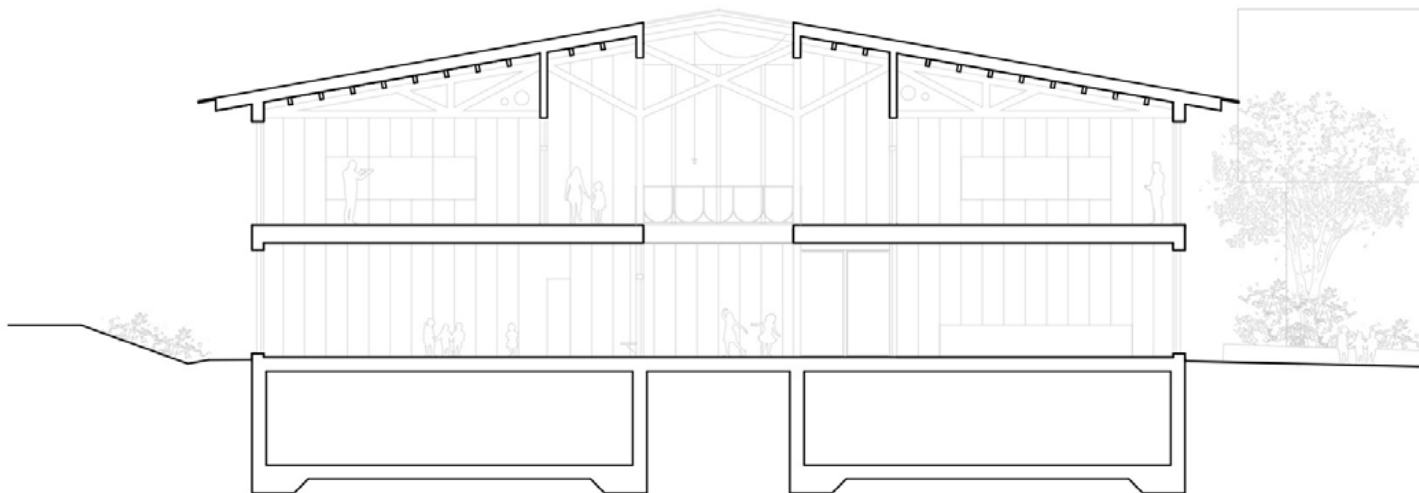
Le choix structurel des deux bâtiments est motivé par la rapidité de montage et obtenue par l'utilisation de planchers type « D-Dalles » et dans l'optique d'une éventuelle extension de l'école.

Les caractéristiques mécaniques du bois associées à celles du béton permettent une combinaison optimale de matériaux en termes aussi bien structurels, que phoniques et thermiques.

La trame modulaire donnée par le choix constructif assurera une grande flexibilité dans les phases de développement et de vie des bâtiments.

Une architecture cartésienne qui se soucie des logiques constructives contemporaines tout en respectant les matérialités et archétypes de la région, ou le tramage précis entre en résonance avec l'irrégularité de la topographie.





### **BÂTIMENT DURABLE**

Dans le but de se rapprocher de l'exigence Minergie ECO les systèmes d'énergie renouvelables sont privilégiés, tout en assurant le maximum de confort, et en veillant à la durabilité de l'installation pour une meilleure économie.

Le bâtiment disposera de toute la toiture orientée au sud pour l'installation de panneaux solaires thermiques et photovoltaïques.

**Chauffage.** La chaleur, obtenue par connexion au système de chauffage à distance du village sera distribuée au travers des planchers à basse température.

**Ventilation et aération.** En période de froid, une machine VMC à double flux installée dans le local technique permettra la ventilation de chacune des salles tout en récupérant l'énergie thermique. Grâce à un contrôle constant piloté par une sonde CO<sup>2</sup> l'air présente en permanence une qualité optimale.

En période de chaleur la ventilation naturelle sera contrôlée en permettant une ouverture du système pendant la nuit pour abaisser la température.

L'eau chaude sanitaire sera fournie par les panneaux solaires thermiques. Un système de récupération des eaux de pluie permettra d'alimenter les toilettes permettant une économie d'eau potable.



# TAVANNES

Année 2018  
Concours en marché public  
Programme: construction d'une école enfantine et d'une école à journée continue  
Localisation: Tavannes, Suisse  
Surface: 2040 m<sup>2</sup> SDP  
MOA: Muicipalité de Tavannes  
Equipe: André Guiraud, A6A, Philippe Jolivet, littoral.





## **BÂTIMENT PAYSAGE**

Un axe historique, une sectorisation marquée des usages, des « vides » investis par les riverains et une organisation en plateaux synonyme d'une ouverture sur le grand paysage, notre proposition s'attache à questionner l'ensemble de ces éléments.

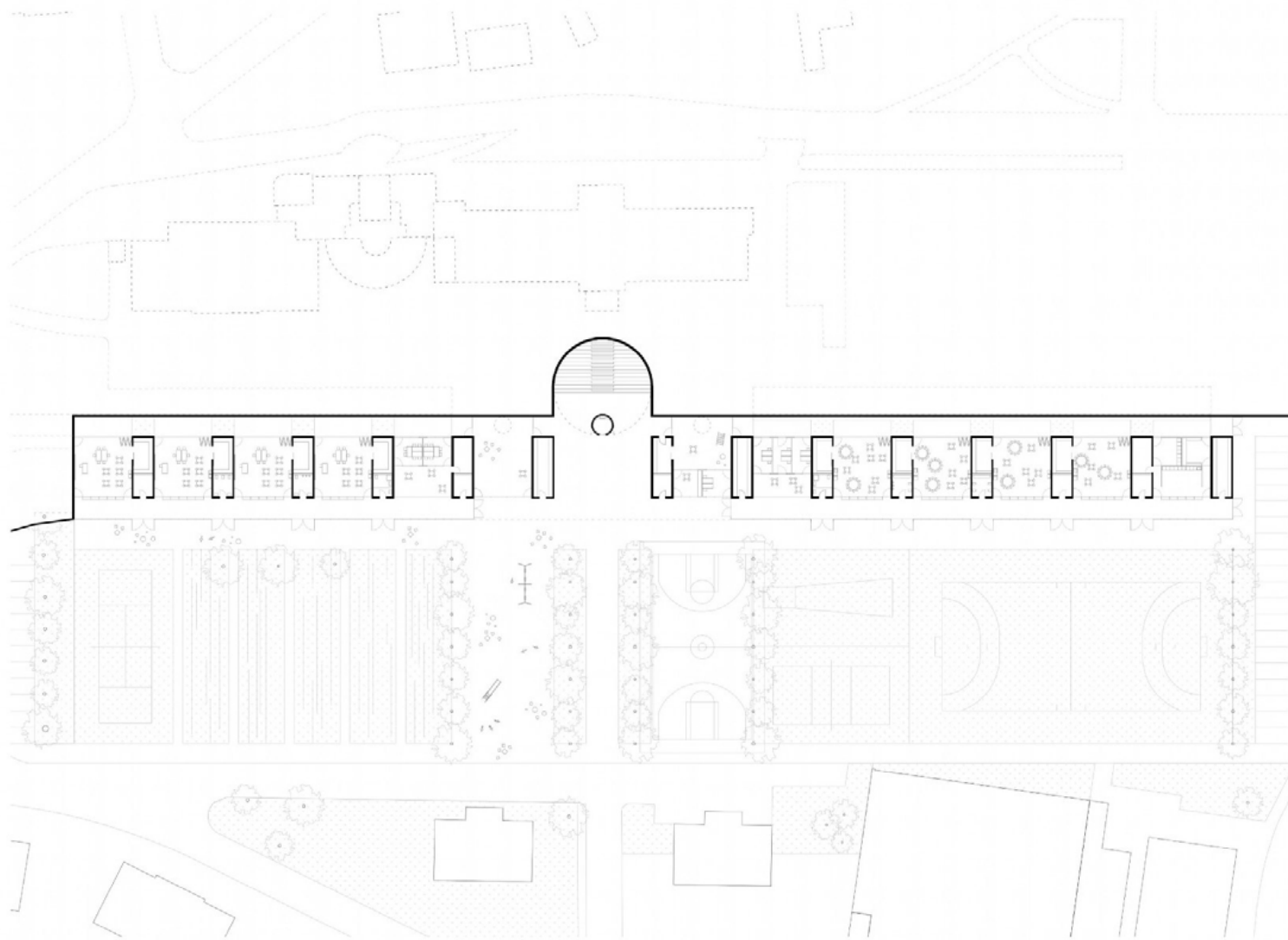
La nouvelle école prend la forme d'un socle. Elle respecte l'échelle verticale de l'ensemble du bâti et renforce la lecture des plateaux. Ce geste, lié à la dimension publique du programme, permet de régler des problématiques topographiques pour l'ensemble du site. Il devient le lieu de transition entre les plateaux connexes. Il s'efface au regard du paysage proche pour affirmer l'axe entre la cité Shwob et l'école primaire. Il offre un belvédère au théâtre du grand paysage.

La toiture linéaire crée une continuité à la place dure. Elle accueille entre autres la pratique de la course à pied et du saut en longueur. Le plateau bas est décaissé et aplani suite à la démolition de l'école enfantine existante. Il libère une réelle plaine engazonnée à disposition de la commune et du « campus ». Cours des écoles, terrains de sport et jardins partagés s'y implantent alors au grés du temps et des envies.

A la rencontre des nouvelles écoles, les éléments de programme communs, salle multusage, espaces de psychomotricité et préau génèrent une symétrie affirmant l'axe école primaire/cité des « solitaires ». Cette centralité, soulignée par l'escalier circulaire, devient le théâtre de la connexion entre les plateaux, entre les âges et entre les usages.

Ainsi, notre proposition s'insère entre les deux périmètres proposés, cherchant à les conforter (confronter?), à les affirmer, à les lier et à leur offrir un futur aux multiples possibles.

Une architecture contextuelle qui communique avec son environnement, ou le parcours et l'implantation produisent la ville, confortent le paysage, révèlent l'atmosphère du lieu.



### **BÂTIMENT ESSENTIEL**

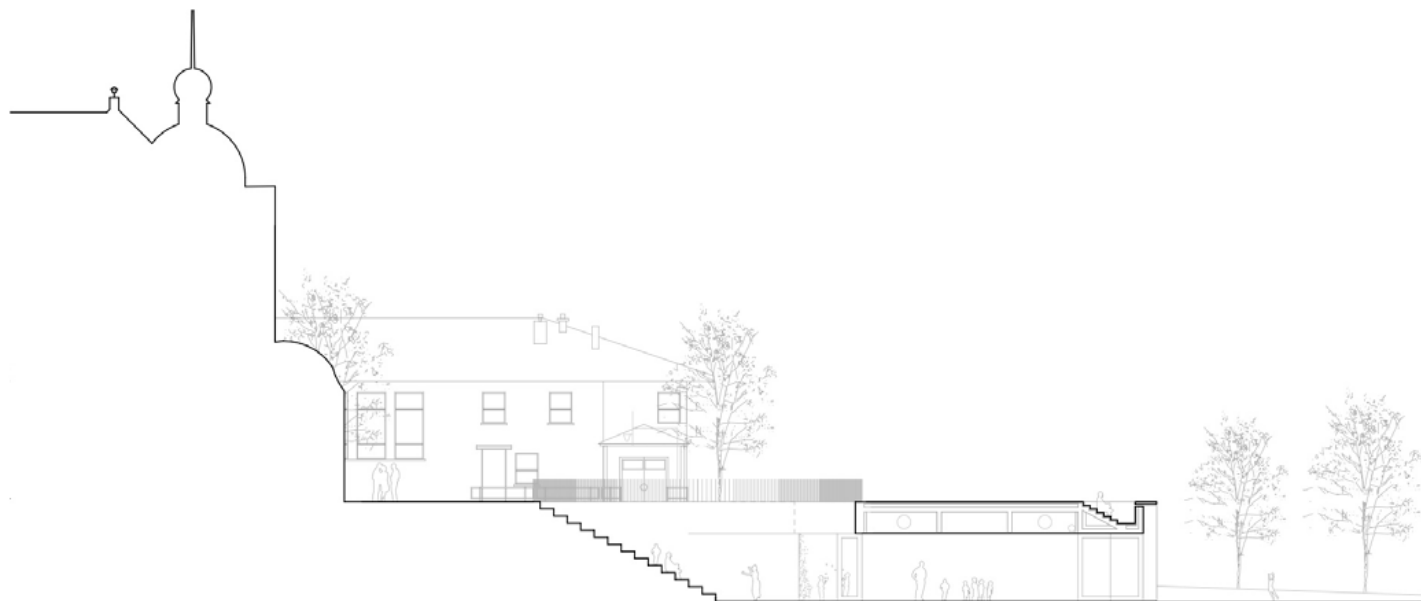
Le bâtiment s'insère au niveau de la plaine des sports, soutenant ainsi les terres du plateau de l'école primaire et de la place dure. Sa structure rationnelle est constitutive des espaces.

Des piles habitées prennent place selon une trame régulière, accueillant l'ensemble des locaux servants. Les espaces générés entre ces appuis structuraux contiennent les salles de classe, le préau, la salle multiusage et les espaces dédiés à la psychomotricité. Ils offrent à la fois une grande souplesse et un confort d'utilisation, de gestion et d'entretien.

Au Nord, un triple vitrage permet un éclairage doux propice pour le travail et une isolation thermique optimale. Au Sud, un principe de « coursive amplifiée » développe un espace riche et évoluant au fil des saisons : ouverte l'été elle offre une protection solaire aux classes, fermée l'hiver elle constitue un espace tampon thermique efficient. La façade rideau devient dispositif d'isolation tout en permettant une lecture de la structure du bâtiment. L'école montre son squelette et sa peau.

Les matérialités témoignent du système constructif. Les parois de béton cadrent les montants d'aluminium anodisé des façades vitrées. Le confort acoustique des salles de classe et des bureaux fait l'objet d'un traitement spécifique réalisé à l'aide d'éléments absorbants suspendus. De la même manière, les joues des meubles vestiaires sont dotées d'une paroi acoustique absorbante sur les galeries.

Une architecture cartésienne qui se soucie des logiques constructives contemporaines tout en respectant les matérialités et archétypes de la région, ou le tramage précis entre en résonance avec l'irrégularité de la topographie.



## **BÂTIMENT FONCTIONNEL**

Le parti pris évite toute circulation verticale entre les deux nouvelles écoles, et leur offre une relation directe au parc.

La qualité et la simplicité des parcours visent à optimiser les conditions d'épanouissement. Elles garantissent des moments d'appropriation et de respiration nécessaires à la mise en éveil des enfants.

Situé de niveau et en continuité avec le parc, le préau central distribue les connexions verticales (escalier/amphithéâtre et ascenseur) menant aux plateaux supérieurs. De part et d'autre, les espaces communs se mettent en retrait de la façade pour nous guider vers les entrées des écoles. Pour chacune d'elles, un hall distribue l'administration, puis les salles de classe qui s'organisent le long de la « coursive amplifiée » profitant ainsi d'une ouverture généreuse vers le parc. Ces espaces de distribution, appropriables de part leurs dimensions, accueillent des éléments menuisés faisant office de vestiaires mais aussi de bancs ouverts sur le paysage.

Les salles de classe, de forme carrée, permettent un usage flexible. Eclairées en second jour depuis la façade Sud et de façon indirecte depuis la façade Nord, elles profitent d'une lumière homogène et de qualité tout au long de la journée. Chacune d'elle s'ouvre largement sur un patio accessible permettant de prolonger l'espace de la classe vers l'extérieur.

Une architecture modeste qui sait être un arrière plan, un réceptacle pour habiter et vivre, où la qualité des choses ordinaires prend le dessus sur le message, sur le signe. Le socle commun.



# COURTETELLE

Année 2018  
Concours en marché public  
Programme: construction d'une école enfantine, d'une école  
primaire et d'un gymnase  
Surface: 5285 m<sup>2</sup>  
Localisation: Courtételle, Suisse  
MOA: Commune de Courtételle  
Equipe: André Guiraud, Faye architectes, littoral.



## **BÂTIMENTS CONTEXTE**

Un axe structurant , une sectorisation marquée des usages, de nouvelles centralités investis par les riverains et une organisation permettant une libération du coeur d'îlot, notre proposition s'attache à questionner l'ensemble de ces éléments.

Le nouveau complexe scolaire est composé de deux volumes de base rectangulaire simple. Communiquant directement avec les architectures alentours ils sont construit de bois et de toitures caractéristiques.

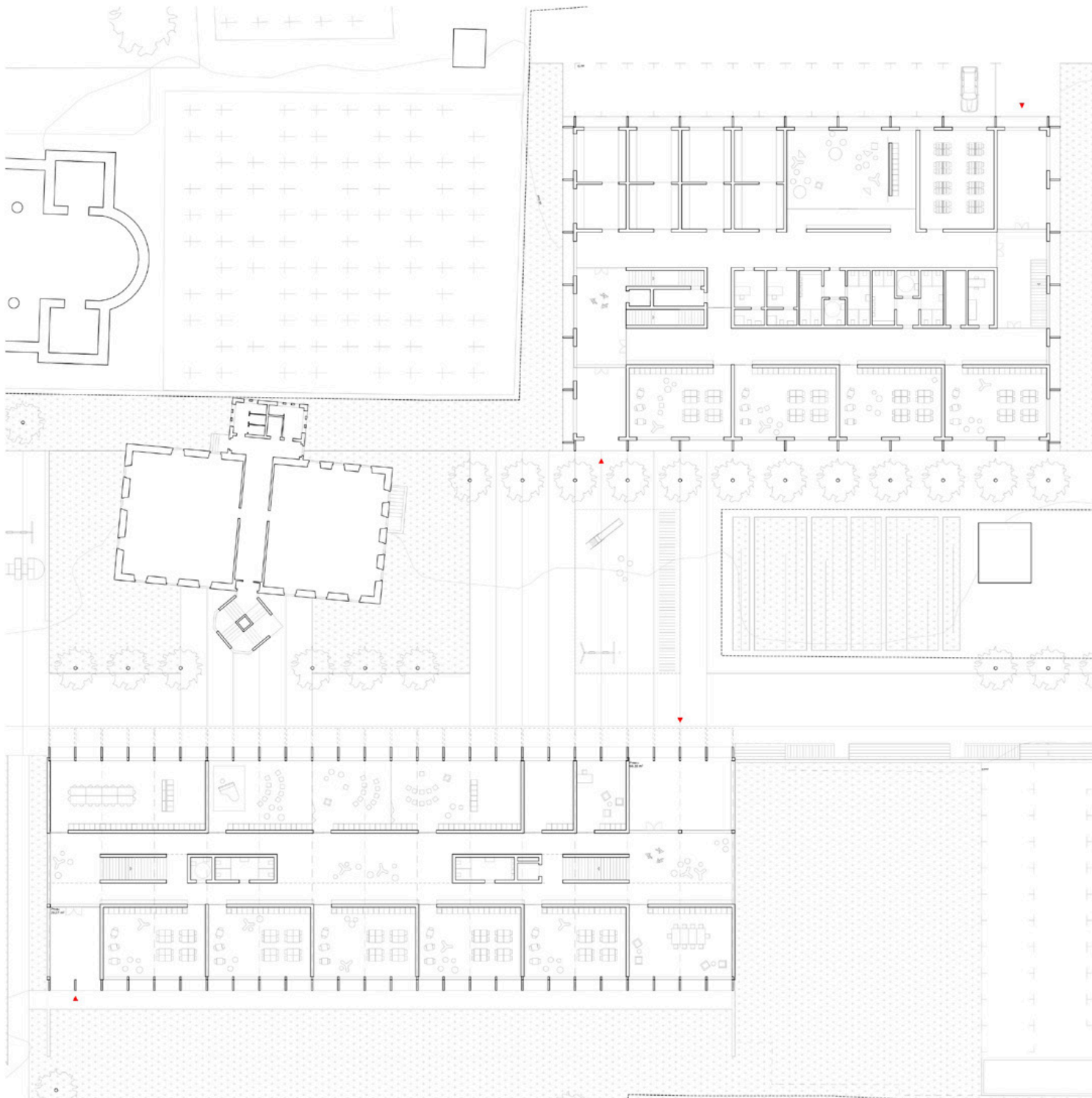
La disposition des entités au Nord du site, libère une réelle prairie en coeur d'îlot , à disposition de la commune et de l'ensemble scolaire . Terrains de sports, cours d'école, jeux s'y implantent alors au gré du temps et des envies.

A la rencontre des écoles, La mise à distance des deux bâtiments scolaires, les glissements Est-Ouest, la mise en relation avec l'école primaire au Sud et le hall du gymnase au Nord, ainsi que la disposition en RDC sur rue des espaces à dominante public, permettent la création d'un espace public central.

Il accueille entre autre la cour dure des écoles , des espace d'attente mais aussi des jardins potagers pédagogiques et un abris vélos... Cette centralité soulignée par une pergola , devient le théâtre de la connexion entre les écoles, les ages et les usages.

Ainsi, notre proposition s'insère aux limites des deux périmètres proposés, cherchant à les conforter , à les affirmer, à les lier et à leur offrir un futur aux multiples possibles.

Une architecture contextuelle qui communique avec son environnement, où le parcours et l'implantation produisent la ville, confortent le paysage, révèlent l'atmosphère du lieu.



## BÂTIMENTS STRUCTURE

Le partis pris constructif s'applique à répondre à une exigence de préfabrication à dominante sèche afin d'offrir des conditions de pratique acceptable durant le phasage des travaux.

Les portiques, constitués de poteaux, longeant et lisible en façade, supportent les poutres en toiture et en plancher pour l'école primaire au Sud (B).

La distance de centre à centre réduite de ces portiques permet de créer des éléments minces, stabilisés par les diaphragmes du toit, des façades et des planchers en B.

Cette structure s'appuie sur une base en béton armé qui permet de répartir les charges sur le sol de fondation et, avec son poids contre les poussées éventuelles. Ce socle abrite l'école, et les vestiaires pour l'école enfantine/ gymnase au Nord (A).

Cette structure rationnelle permet de libérer les plans. Elle offre en A les volumes requis à la pratique sportive alors qu'un cœur d'école riche d'une double hauteur et d'un ensoleillement zénithal se déploie en B.

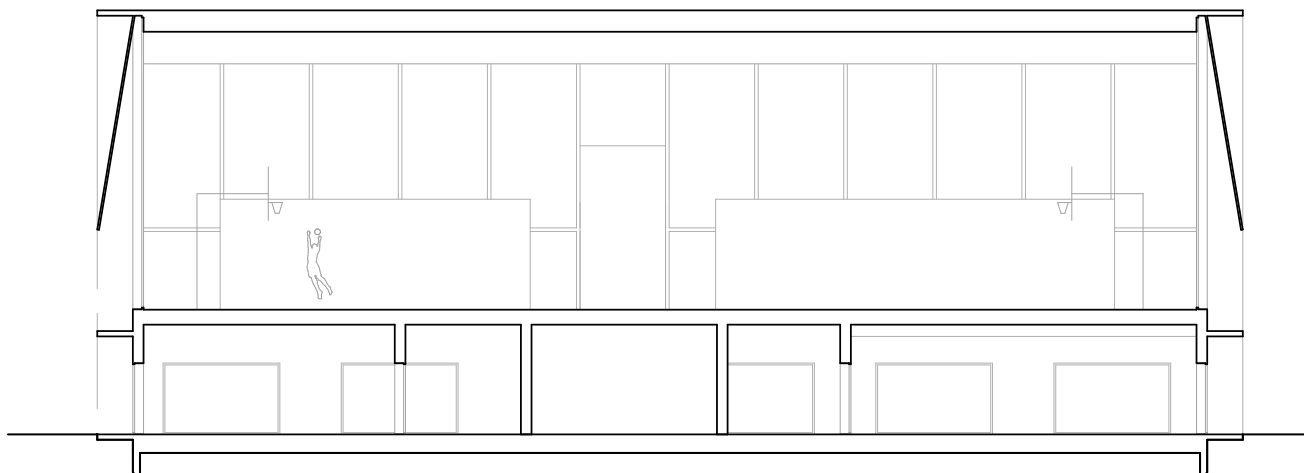
Un triple vitrage accompagné d'une protection solaire en panneaux de bois, perforé pour A, plein en B permet un éclairage doux, propice au travail et à la pratique sportive, tout en assurant une isolation thermique optimale.

Les matérialités témoignent du système constructif. Au rdc en A, les parois de béton cadrent les montants d'aluminium anodisé des façades vitrées.

La structure en CLT reste brute à l'intérieur des espaces d'école. Celle-ci se peint en extérieur et dans le gymnase afin de pérenniser le bois et d'offrir un réceptacle qui s'efface à l'attention de l'usage et de la vue.

Le confort acoustique des salles de classe et des bureaux fait l'objet d'un traitement spécifique réalisé à l'aide d'éléments absorbants suspendus. De la même manière, les meubles des vestiaires et le mobilier dans les classes sont dotés de parois acoustique absorbante.

Une architecture cartésienne qui se soucie des logiques constructives contemporaines tout en respectant les matérialités et archétypes de la région, ou le tramage précis entre en résonance avec les variations programmatiques.



## BÂTIMENT FONCTION

Situés au niveau de la rue, en continuité avec la place centrale des écoles se situent les halls, en A il dessert à la fois la partie école et la partie gymnase.

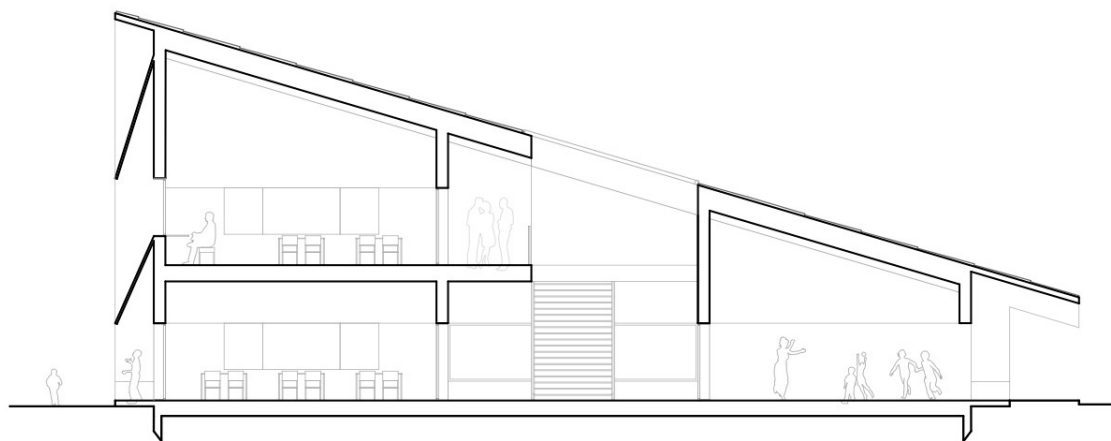
En A comme en B des préaux secondaires permettent de communiquer respectivement vers la servitude de passage au Nord et vers la prairie au Sud. Ce dispositif ouvre de nouvelles porosités sur le site et multiplie les possibilités d'usages et d'ouverture au public.

Le parti pris donne à l'ensemble des salles de classes la vue au Sud sur la prairie. La qualité et la simplicité des parcours visent à optimiser les conditions d'épanouissement. Elles garantissent des moments d'appropriation et de respiration nécessaires à la mise en éveil des enfants.

Au nord des Rez de chaussée se situent alors les entités plus publiques : vestiaires, salles polyvalentes et aula. Bénéficiant d'une lumière du nord elles sont également les espaces tampon entre les rues et les pièces d'enseignement courant. Elles sont garantes du dynamisme de la place centrale.

Les salles de classe, de forme simple, permettent un usage flexible. Eclairées au 1/5 de leur surface et protégées de pare soleil, elles profitent d'une lumière homogène et de qualité tout au long de la journée. Chacune d'elle dispose de potentiels rangements multiples.

Une architecture modeste qui sait être un arrière plan, un réceptacle pour habiter et vivre, où la qualité des choses ordinaires prend le dessus sur le message, sur le signe.





# ALCOY

Année 2018

Concours EUROPAN 14

Programme: bureaux, résidence, services, espace public

Projet 2ème prix

Localisation: Alcoy, Espagne

Equipe: André Guiraud, Quentin Gago,

Nacho Company, Paloma Ibarra





## LA PLACE

La place est un vaste vide urbain dédié malgré lui au stationnement sauvage. Elle n'a pas de fonction précise et motrice dans la ville, mis à part l'accueil d'événements ponctuels. Dans ce contexte urbain particulier, ce lieu surprend par ses dimensions, sa position dans la ville et surtout par son potentiel.

A mesure que nous nous frayons un chemin entre les voitures stationnées, nous sentons le poids de l'histoire d'un lieu qui a fini par se taire. Le projet constitue une opportunité pour remodeler la place en un espace de rencontre, d'interaction et d'attractivité. Alors nous proposons de lui redonner une véritable stature urbaine, incarnée par un bâtiment ouvert et une place redessinée.

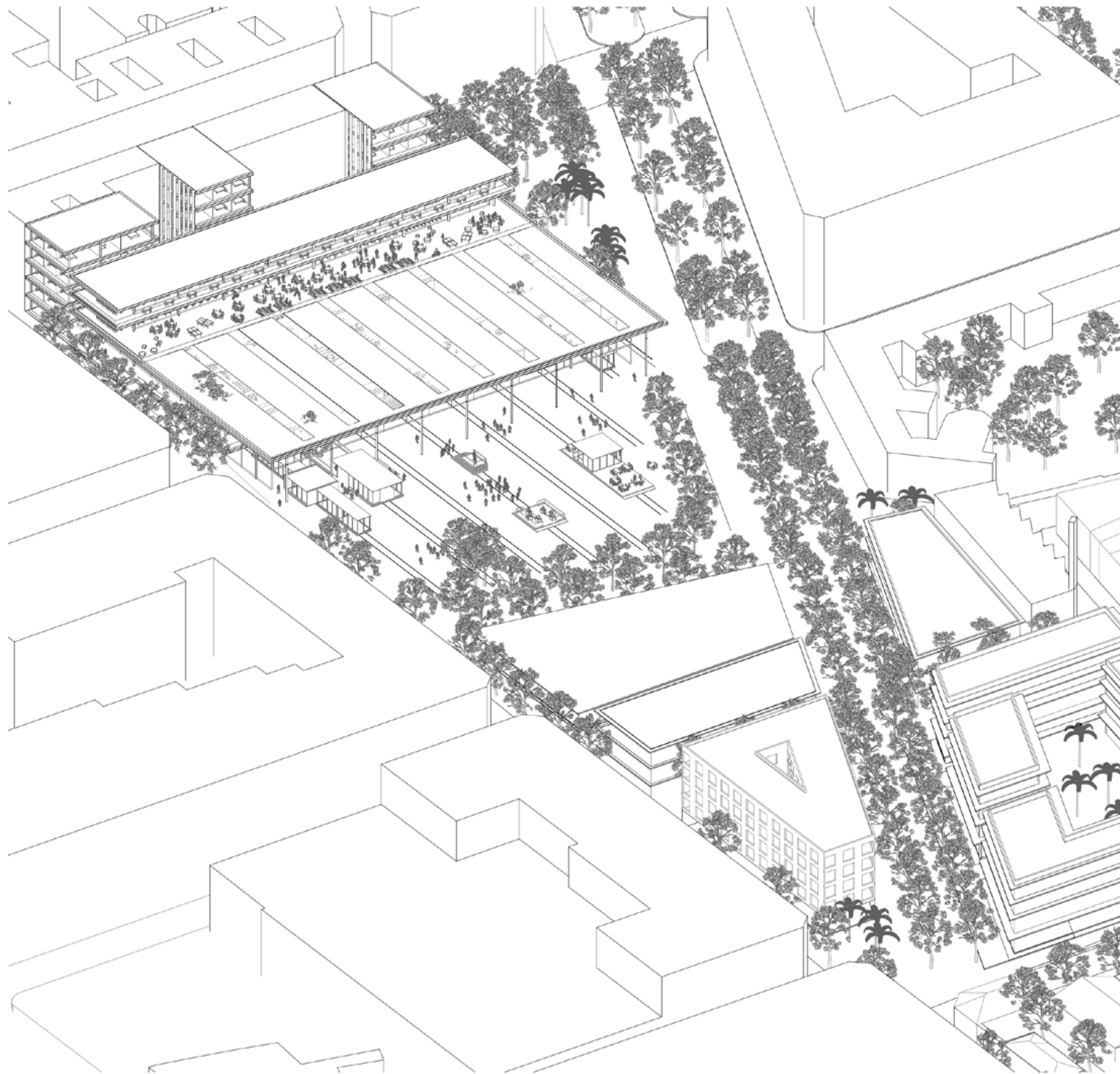
Ainsi le bâtiment au nord de la parcelle participe à redessiner des limites claires à la place. Il propose également une agora largement ouverte sur le sud : cette dernière est une continuité physique et imaginaire de la place.

Les usages prévus, coordonnés ou spontanés vont animer ce lieu unique dans la ville. L'image de ce morceau de ville ne sera pas figée mais elle reflétera ce qu'il s'y déroule réellement.

## LE PAYSAGE

Le paysage est omniprésent grâce à la géographie de la région et à la structure vallonnée de la ville.

Les montagnes arides constituent un environnement exceptionnel car elles exhibent leurs grandeurs dans toutes les rues ou avenues de la ville. Cela constitue une grande force pour la ville, dont le parcours se trouve enrichi par des tableaux d'une beauté silencieuse, dont les sujets sont le ciel, la montagne, le tissu urbain et la lumière. Le site du projet a le potentiel de s'inscrire dans ce parcours mêlant ville et paysage, et grâce à un belvédère sur la chaîne de montagne, nous souhaitons fédérer des usages autour de ce point de vue.



## TRADITION ET INNOVATION

Le parcours de la ville permet également de ressentir le poids et la force de la tradition au travers d'un génie civil particulièrement rayonnant qui expose un véritable savoir faire notamment dans le domaine sidérurgique. Il nous apparait indispensable de nous appuyer sur cette compétence locale pour bâtir et adapter le projet dès le début du processus.

Au-delà de l'agrément que constitue la proximité immédiate de ce savoir, il est important d'impliquer au maximum les industries régionales à long terme dans le projet, afin d'en favoriser l'adhésion et le rayonnement à l'échelle locale.

Ainsi, nous souhaitons mettre en avant un élément moteur de notre projet : la modularité et l'adaptabilité. Ce sont des principes fondamentaux au service d'un programme générateur d'innovation.

## STRUCTURE

La structure de la place et du bâtiment favorisent tout types d'usages, dont le rayon d'action peut varier de quelques mètres à toute la place. Ainsi, nous nous appuyons sur le passé du lieu pour ressusciter les rails des chemins de fer, afin de structurer la place et l'agora. Ces rails sont le support de modules roulants, réalisés en acier: plate-forme, cabine, salle, estrade, promontoire, gradins...

Ils représentent un support neutre dont la planification, l'agencement et l'adaptation les rendra compatibles à un usage spécifique. L'ensemble des réparations ou adaptations de ces modules s'effectuera directement sur les lieux, dans l'atelier au sud de la place. Cet atelier de sidérurgie servira également à l'éducation et à la découverte du métier, grâce à la proximité des écoles, et la possibilité d'y effectuer des stages.



# ANTARCTIQUE

Année 2014  
Appel à idées 24H Competition  
Programme: Refuge pour scientifiques  
Projet Lauréat  
Localisation: Péninsule Antarctique  
Equipe: André Guiraud, A6A, Philippe Jolivet

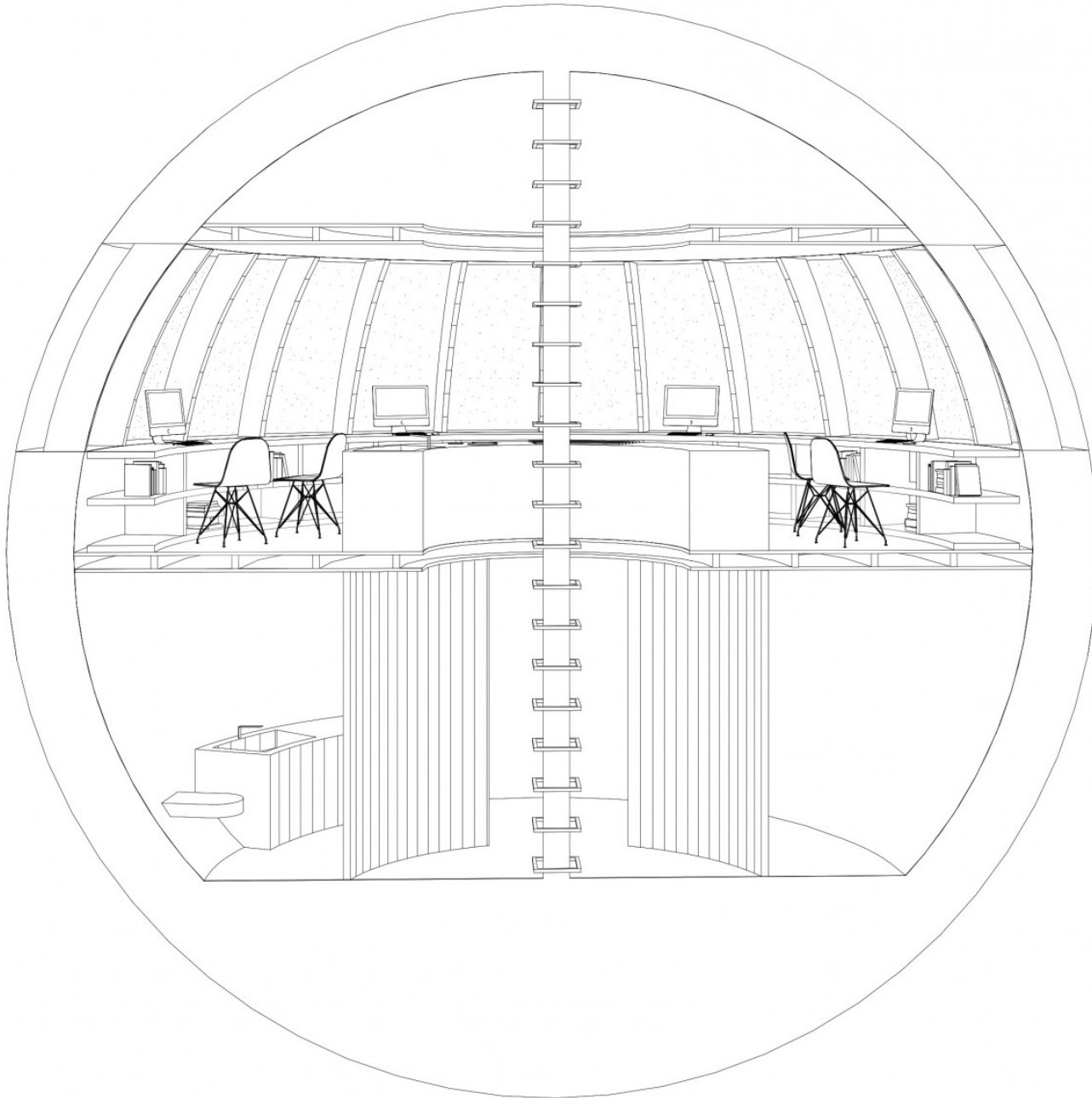


#### **PREFABRICATION**

Le refuge est entièrement préfabriqué et assemblé avant d'être acheminé sur site, facilitant ainsi sa construction et réduisant les interventions sur zone au minimum. Il peut donc subir tout les contrôles nécessaires et assurant son parfait fonctionnement.

#### **STRUCTURE ET COMPACTITE**

Une triple peau de verre, intégrant des capteurs solaires permet d'assurer l'autonomie énergétique du refuge durant l'été, le générateur électrique prenant le relais pendant l'hiver. Elle habille une ossature légère concentrée dans la périphérie de la construction, permettant ainsi de libérer entièrement l'espace intérieur. Enfin, la sphère est le volume géométrique le plus compacte, c'est à dire offrant la surface d'échange avec l'extérieur la plus réduite rendant ainsi le refuge très performant thermiquement.



### TRANSPORT ET INSTALLATION

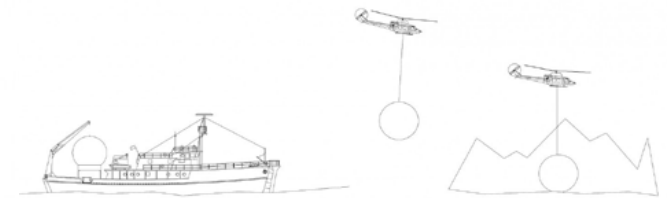
La légèreté ainsi permise, associée à un encombrement très réduit, permettent au module de prendre place sur des embarcations de taille moyenne mais aussi d'être hélicoptéré au plus près de la zone d'exploration. Une masse placée en partie basse du volume permet d'en assurer la stabilité par effet de gravité.

### INSERTION

Tout en conservant, depuis l'enceinte du refuge, de larges vues sur le paysage, le traitement réfléchissant de la peau en verre permet d'offrir un caractère à la fois unitaire et changeant au fil des heures et des saisons. Une boule de neige, de ciel et de mer comme un éloges au paysage.

### EVOLUTION

Après avoir accompli la mission d'exploration, nous avons souhaité que la construction soit mobile afin de pouvoir la déplacer facilement sur de nouveaux sites d'exploration avec le désir de laisser le site dans le même état que nous l'avions trouvé.





# POVEGLIA

Année 2014  
Appel à idées Ideas Forward  
Programme: logements, espace public, infrastructure  
Projet Lauréat  
Localisation: Venise, Italie  
Equipe: André Guiraud, Nacho Company

Nous avons basé notre proposition sur ce qui existait déjà sur l'île, en intervenant sur le patrimoine existant afin de minimiser l'impact sur la nature sauvage de Poveglia.

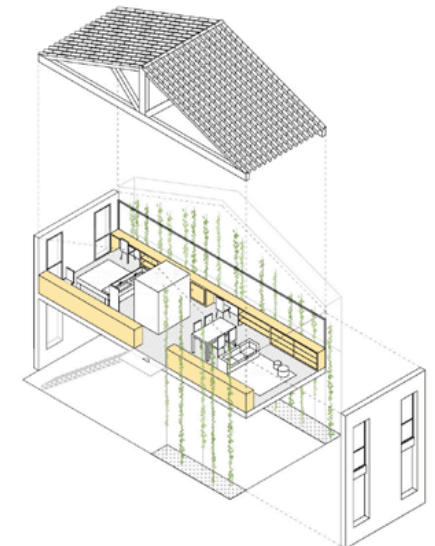
L'idée est de redonner accès à l'île, aujourd'hui abandonnée, à tous les habitants de Venise.

Les bâtiments qui étaient à l'origine clos, sont tombés en ruine s'ouvrant progressivement, en se laissant envahir par toutes sortes de plantes et de végétation. Nous avons voulu continuer cette histoire en ouvrant le bâtiment vers l'extérieur pour laisser pénétrer la lumière, l'air et la nature, caractérisant ainsi les espaces des nouveaux logements.

Chaque logement est perché entre les murs de l'île comme des cabanes entre les arbres, libérant le sol et le rendant public, offrant de nouvelles connexions et possibilités d'appropriation.

Les bâtiments transformés offrent une nouvelle relation privilégiée entre la lagune et la forêt par leur nouvelle porosité en offrant des vues transversales et continues qui génèrent un nouveau lien entre l'homme et le paysage.

*L'avenir est un présent que nous fait le passé.*  
André Malraux



**ANDRE GUIRAUD est un bureau d'architecture qui propose de matérialiser ses convictions au travers de commandes privées et publiques. Chaque projet est le temps d'une réflexion qui naît de la contrainte économique et de la spécificité du lieu. Une démarche centrée sur la recherche d'un équilibre délicat entre rigueur et liberté, contextualité et évolutivité. Prendre et apprendre du passé pour résoudre des défis futurs.**