



groupe
Seuil



Seuil
architecture



Una
ingénierie



Lhab
réalisations



L'écosystème

PRÉSENTATION
NOTRE ÉQUIPE
NOS DOMAINES D'INTERVENTION
NOS ATOUTS
NOS COMPÉTENCES

Seuil architecture applique ses exigences qualitatives, éthiques et esthétiques à tous les projets qui lui sont confiés : construction ou réhabilitation de bureaux, usines, laboratoires de recherche, data center, ERP, logements individuels et collectifs, ... depuis 2005.

En 2010, nous avons auto-construit nos bureaux à Toulouse. Ceux-ci caractérisent notre savoir-faire architectural et explorent des principes bioclimatiques qui dynamisent l'agence.

Dès 2012, la création d'un pôle R&D, nous rend acteurs de nos engagements environnementaux et sociétaux et participe pleinement à la concrétisation de ceux-ci par la production de constructions innovantes.

2016, était pour nous l'année du BIM, de l'architecture connectée et de l'agriculture urbaine, comme source d'inspiration, 2017 l'année de l'architecture alternative, 2018 celle du beau, du sens et de l'esprit, en 2019, nous vous proposons de rester nature, 2020 était une drôle d'année, la pandémie et la crise sanitaire sont l'opportunité de refonder nos vies et nos villes pour un monde plus résilient et plus engagé !

Dans ce monde en pleine mutation, l'année 2024 célèbre notre montée en compétence pour réduire encore plus fortement l'impact carbone de nos constructions et trouver des alternatives aux pénuries des ressources et de matériaux.

Nous développons une architecture soucieuse de l'environnement et des usagers, placés au cœur de démarches de conceptions participatives.

Leslie et Philippe Gonçalves
co-fondateurs de Seuil architecture



Philippe Gonçalves
Architectes DPLG
Co-fondateur du Groupe Seuil

Leslie Gonçalves
Architectes DPLG
Co-fondatrice du Groupe Seuil

Groupe Seuil
Seuil architecture • Una ingénierie • Lhab réalisations,
Le pôle R&D du Groupe Seuil

- Diplômé de l'Ecole Nationale Supérieure d'Architecture de Toulouse, il devient architecte DPLG en 2002,
- De 2010 à 2013, il est conseiller de l'Ordre des Architectes de Midi-Pyrénées,
- De 2013 à 2021, il est président de l'Ordre des Architectes de Midi-Pyrénées, puis Occitanie.

- Ancienne élève de L'Ecole Supérieure des Beaux-Arts de Toulouse, elle devient plasticienne en 2000,
- Puis diplômée de l'Ecole Nationale Supérieure d'Architecture de Toulouse, elle est architecte DPLG en 2006,
- De 2006 à 2016, elle enseigne à l'ENSA de Toulouse, le projet urbain et architectural,
- Membre du jury HMONP à l'ENSA de Montpellier.

Distinctions récentes

- Groupe Seuil sélectionné accélérateur BPI France - France 2030 2024-2025
- The first AGPB Award 2024 - Wood 'Art - 2024
- AGENCE D'ARCHITECTURE - BAS CARBONE - 1er à Toulouse et Montpellier - 33ème sur toute la France - 2024
- PRIX DU PROJET CITOYEN - Prix du projet citoyen dans la catégorie «Construction neuve» 2023
- VORARLBERGER HOLZBAUPREIS - Mention dans la catégorie construction bois à l'étranger 2023
- PRIX RÉGIONAL DE LA CONSTRUCTION BOIS - Wood'Art Lauréat or de la partie « Habiter ensemble » 2023
- GREEN SOLUTIONS AWARDS - Construction 21 (International)- Eco-campus - Prix Bas Carbone (national) 2023
- AGENCE D'ARCHITECTURE - BAS CARBONE - 1er au classement M-P - 2ème en Occitanie - 31ème France 2023
- TERRAFIBRA AWARD - Lauréat du prix international - dans la catégorie Bâtiment d'activité Aerem - 2022

Leurs engagements

CONSTRUCTION ÉCORESPONSABLE

- Développer une architecture contextuelle, bioclimatique et frugale
- Construire des bâtiments bas carbone, biosourcés et géosourcés,
- Intervenir dans l'ingénierie climatique et structurelle de l'acte de construire

CO-CONCEPTION PARTICIPATIVE

- Co-concevoir les espaces avec les usagers pour répondre aux besoins et anticiper les évolutions
 - S'inscrire dans un management de l'initiative et du savoir-être
 - Développer l'assistance à maîtrise d'usages

RÉGÉNÉRATION DES MILIEUX

- Travailler avec des écologues et des paysagistes
 - Favoriser le vivant sous toutes ses formes

Leurs expertises

- Transition écologique de l'industrie
- Habitat coopératif et participatif
- Enseignement à énergie positives en bois-paille & matériaux - équipements de réemploi
- Opération mixte : commerces, hôtel, logements.
- Pôle administratif et résidence pour sportifs de haut niveau, en coffrage et remplissage bois
- Opérations pour le Ministère de la Justice
- Définition de quartier durable et écosystèmes autour de l'eau





Seuil
architecture



AGENCE D'ARCHITECTURE
ET D'URBANISME SOBRE,
SENSIBLE ET
À IMPACT POSITIF.

BUREAUX, INDUSTRIE & DATA CENTER



USINE, SYMÉTRIE - NÎMES (30)

COMMERCE



LA REGALADE - MONTAUBAN (82)

ENSEIGNEMENT



COLLÈGE - CASTELNAU D'ESTRÉTEFONDS (31)

ÉQUIPEMENT PUBLIC



RÉSIDENCE HÔTELIÈRE, CREPS - TOULOUSE (31)

HABITAT COLLECTIF & INTERMÉDIAIRE



LOGEMENTS COOPÉRATIFS, ABRICOOP - TOULOUSE (31)

LABORATOIRE & SANTÉ



CRGS, INRA - AUZEVILLE (31)

ENSEMBLE IMMOBILIER



WOOD'ART, LA CANOPÉE - TOULOUSE (31)

URBANISME & AMENAGEMENT



AMÉNAGEMENT URBAIN - MARMANDE (47)



ASSISTANCE A MAÎTRISE D'USAGE



ASSISTANCE A MAÎTRISE D'OUVRAGE



**ÉCONOMIE DE LA CONSTRUCTION
A FORTE COMPOSANTE DURABLE**



**MISSIONS DE RÉEMPLOI
ÉCONOMIE CIRCULAIRE**



ÉTUDE THERMIQUE ET BAS CARBONE



TRANSITION ÉCOLOGIQUE



DET - CHANTIER REMARQUABLE



OPC



**L'ATELIER D'INGÉNIERIE
QUI CONCRÉTISE LES
VALEURS HUMANISTES
ET ENVIRONNEMENTALES**



Lhab
réalisations



**LE PRODUCTEUR
D'HABITATS ÉCOLOGIQUES
QUI VOUS RESSEMBLE**

PROSPECTION FONCIÈRE



REHABILITATION D'UNE ANCIENNE JUMENTERIE (31)

CONTRAT DE PROMOTION IMMOBILIÈRE (CPI)



USINE, SOMEFLU - COURTY (77)

VENTE DE PROGRAMMES RÉNOVATION ANCIEN (VIR)



LOGEMENTS, LA MAGANNERIE - POMPERTUZAT (31)

VENTE DE PROGRAMMES NEUF (VEFA)



LOGEMENTS, LES BRETONNIÈRES - ANGERS (49)

ACCOMPAGNEMENT & AUDIT DE PROJETS ECORESPONSABLES



LOGEMENTS VACANCES - PAYOLLES (65)

AMU DE PROJETS TERRITORIAUX



AMU PROJET URBAIN - MARMANDE (47)



Récompenses

PRIX
COUP DE COEUR
MENTIONS



THE FIRST AGPB AWARD
2024
> Wood 'Art

AGENCE D'ARCHITECTURE
BAS CARBONE

1^{er} à Toulouse et Montpellier
33^{ème} sur toute la France



GROUPE SEUIL SÉLECTIONNÉ
ACCÉLÉRATEUR BPI FRANCE -
FRANCE 2030
> 2024-2025

Nos prix et distinctions

2023

PRIX DU PROJET CITOYEN

> Prix du projet citoyen dans la catégorie «Construction neuve»



Nos prix et distinctions

2021

TERRAFIBRA AWARD

Lauréat du prix international dans la catégorie Bâtiment d'activité
Aerem, l'usine écoresponsable du futur
> Mention spéciale du jury



2020

PRIX DU PROJET CITOYEN

Unsfa (Union nationale des syndicats français d'architecture), sous le haut parrainage du ministère de la Culture
Aerem, l'usine écoresponsable du futur
> Mention spéciale du jury



2023

VORARLBERGER HOLZBAUPREIS

> Mention dans la catégorie construction bois à l'étranger



2023

PRIX RÉGIONAL DE LA CONSTRUCTION BOIS OCCITANIE

Fibois Occitanie
Wood'Art

> Lauréat or de la partie « Habiter ensemble »



2019

GREEN SOLUTIONS AWARDS

Construction 21 International
Aerem, l'usine du futur
> Prix Bas Carbone des (prix national)
> Green Solution Award international
> Low Carbon (prix international)



2023

GREEN SOLUTIONS AWARDS

Construction 21 International
Eco-campus
> Prix Bas Carbone (national)



2019

TROPHEE DE LA CONSTRUCTION

Batiactu – SMA BTP
Aerem, l'usine du futur
> Grand Prix du Jury
> Prix Construction bâtiments tertiaires



2023

AGENCE D'ARCHITECTURE BAS CARBONE

1^{er} au classement Midi-Pyrénées
2^{ème} en Occitanie
31^{ème} sur toute la France



2019

PRIX ARCHITECTURE OCCITANIE

Maisons de l'Architecture Occitanie
Abricoop
> Mention





Références

HABITAT COLLECTIF & INTERMÉDIAIRE
ENSEMBLE IMMOBILIER
BUREAUX, INDUSTRIE & DATA CENTER
ENSEIGNEMENT
ÉQUIPEMENT PUBLIC
COMMERCE
LABORATOIRE & SANTÉ
URBANISME & AMÉNAGEMENT



HABITAT COLLECTIF
& INTERMÉDIAIRE

20 LOGEMENTS COLLECTIFS À TOULOUSE (31)

” RÉNOVATION PHARE

A cinq minutes de la gare Matabiau et le long du Canal du Midi, ces logements à loyers libres représentent un atout important dans le patrimoine de cette entreprise sociale pour l'habitat, du groupe de la SNCF.

C'est pourquoi, une réhabilitation d'envergure et surtout un véritable changement d'image sont recherchés.

La démarche engagée pour la réduction de la dépense énergétique encourage à mener une certification "Patrimoine Habitat, Environnement".



AVANT

LES +

- FORTE IDENTITÉ
- ÉTANCHEITÉ ET ISOLATION RENFORCÉE DE LA TOITURE
- ASSISTANCE BASSE PRESSION HYGRO B
- GÉOTHERMIE (CHAUFFAGE + ECS)
- PHOTOVOLTAÏQUE (20KWC)
- GESTION DU BRUIT
- QUALITÉ VISUELLE RENFORCÉE
- TRAVAUX EN SITE OCCUPÉ
- EXTENSION DES ESPACES À VIVRE



APRÈS

H&E

BBC
rénovation



MAÎTRE D'OUVRAGE : ICF ATLANTIQUE SA D'HLM / ARCHITECTE : SEUIL ARCHITECTURE / BE STRUCTURE : TERRELL /
BE FLUIDE : TECHNISPHERE / PÉRIODE : 2009 -2013 / TYPE DE MARCHÉ : ASSIMILÉ PUBLIC / TYPE DE MISSION : COMPLÈTE /
MONTANT DES TRAVAUX : 1 460 000 € / SURFACE SHON : 1 100 M² / CRÉDITS PHOTOS : STÉPHANE BRUGIDOU

103 LOGEMENTS SOCIAUX

À TOULOUSE (31)

SMART CITY ”

Situé dans le quartier de Soupetard, le projet commandité à l'issue d'un concours, par ICF Atlantique, bailleur social de la SNCF, comprend une centaine de logements, complétés d'un équipement sportif. L'îlot est traité de sorte à éviter tout enclavement par des continuités piétonnières inter-quartiers, des percées visuelles et des porosités maîtrisées.

Cette réflexion s'accompagne de modénatures, de vêtements et de revêtements qui sont, à la fois remarquables et modestes afin d'établir un équilibre financier et qualitatif. Basés sur une trame constructive rationnelle, les logements implantés Nord-Sud sont traversants et compacts, ce qui minimise les déperditions et optimise les apports gratuits. Un travail sur l'inertie et l'isolation par l'extérieur privilégie une enveloppe efficace, et des dispositifs de protections solaires permettant de se protéger des surchauffes estivales. Niveau de performance "BBC" et certification "habitat environnement".

LES +

- BBC
- CERTIFICATION HABITAT & ENVIRONNEMENT
- SMART CITY
- LOGEMENTS TRAVERSANTS
- VARIÉTÉ MORPHOLOGIQUE
- MATÉRIAUX BIOSOURCÉS (BOIS)
- RECUPÉRATION ECS SUR EAUX GRISES
- ECS SOLAIRE
- ECS BALLON THERMO-DYNAMIQUE
- TOITURES VÉGÉTALISÉES
- ACCESSIBILITÉ PMR



MAÎTRE D'OUVRAGE : ICF ATLANTIQUE SA D'HLM / ARCHITECTE : SEUIL ARCHITECTURE / ARCHITECTE ASSOCIÉ : A&A - B. MARCATO / PÉRIODE : 2010-2012 / BE FLUIDE : TECHNISPHERE / BE STRUCTURE : TERRELL / TYPE DE MARCHÉ : ASSIMILÉ PUBLIC / TYPE DE MISSION : COMPLÈTE / MONTANT DES TRAVAUX LOGEMENTS : 13 180 000 € / SURFACE LOGEMENT : 8 310 M² / CRÉDITS PHOTOS : STÉPHANE BRUGIDOU

20 LOGEMENTS SOCIAUX PSLA À TOULOUSE (31)

JARDINS SUSPENDUS



Situé dans la ZAC Bourrassol, à Toulouse, le projet commandité par Habitat Toulouse, bailleur social, comprend 20 logements BBC. Les intentions pour le projet ont été claires dès la conception : travailler la compacité du bâtiment, concevoir des logements traversant, apporter des solutions bioclimatiques et introduire la nature à portée du logement. Sur l'îlot, le front de parcelle est traité comme une large bande verte qui dialogue avec la rue par une respiration plantée.

Le projet mise sur les très larges terrasses au sud, protégées par une casquette au RDC, par des stores aux deux niveaux supérieurs reconstituant des loggias et par des stores bannes au dernier niveau.

Le bâtiment est sobre par sa couleur blanche et animée par une couleur bleue au RDC et dans chaque porche. Le traitement des usages est au coeur des préoccupations pour que la qualité des espaces rende les lieux agréables à vivre.



LES +

- BBC
- H&E
- JARDINS SUSPENDUS
- LOGEMENTS TRAVERSANTS
- ECS SOLAIRE
- USAGES RENFORCÉS
- ACCESSIBILITÉ PMR



MAÎTRE D'OUVRAGE : HABITAT TOULOUSE / ARCHITECTE : SEUIL ARCHITECTURE / ARCHITECTE ASSOCIÉ : SCALÈNE ARCHITECTES / PÉRIODE : 2011-2014 / BE FLUIDE : TECHNISPHERE / BE STRUCTURE : BETEREM / TYPE DE MARCHÉ : ASSIMILÉ PUBLIC / TYPE DE MISSION : COMPLÈTE / MONTANT DES TRAVAUX : 2 065 000 € / SURFACE SHON : 1 700 M² / CRÉDITS PHOTOS : STÉPHANE BRUGIDOU

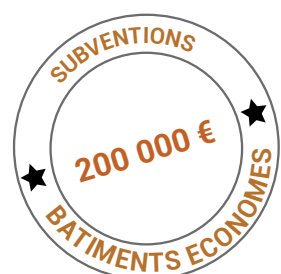
17 LOGEMENTS COOPERATIFS À TOULOUSE (31)

SUR-MESURE ÉVOLUTIF

Le projet de la Jeune Pousse est une opération de 17 logements coopératifs. Ce projet a pour ambition de s'inscrire dans un écoquartier, de répondre à des demandes collectives à l'échelle de l'ilôt, à l'échelle de l'immeuble ainsi qu'aux demandes individuelles des 17 familles.

Ce groupe d'habitants, très organisé, souhaite accéder à la propriété collective, en autogestion, tout en optant pour une mixité sociale et générationnelle.

La coopérative Abricoop attend du projet qu'il développe une architecture conviviale, conçue de manière bioclimatique avec de faibles consommations énergétiques. La conception cherche à faire du « sur mesure » en s'assurant d'un mode constructif à coût très maîtrisé. Les juxtapositions des locaux communs résidentiels à chaque niveau avec les petites typologies vont permettre de s'adapter aux évolutions des foyers. L'orientation, les logements traversants, l'intimité de la course et les distributions centrales ont été au coeur des préoccupations de la maîtrise d'oeuvre.



LES +

- ECOQUARTIER
- HABITAT COOPERATIF
- COÛTS MAÎTRISÉS
- LOGEMENTS TRAVERSANTS
- MATÉRIAUX BIOSOURCÉS (BOIS)
- HABITAT EVOLUTIF
- BIODIVERSITÉ (ABEILLES)
- POTAGER SUR LE TOIT
- SERVICES ET ESPACES PARTAGÉS
- USAGES RENFORCÉS
- QUALITÉ ACOUSTIQUE (H&E NOTE 5)



H&E

BBC
- 20%



MAÎTRE D'OUVRAGE : ABRICOOP / ARCHITECTE : SEUIL ARCHITECTURE / ARCHITECTE ASSOCIÉ : A&A - BRUNO MARCATO / PÉRIODE : 2014-2018 / BE FLUIDE : ECOVITALIS / ACOUSTICIEN : EMACOUSTIC / BE STRUCTURE : TERRELL / TYPE DE MARCHÉ : PRIVÉ / TYPE DE MISSION : COMPLÈTE / MONTANT DES TRAVAUX : 1 450 000 € / SURFACE SHON : 1 200 M² / CRÉDITS PHOTOS : STÉPHANE BRUGIDOU

86 LOGEMENTS À SAINT ORENS (31)

“ PAYSAGE ACCESSIBLE ”

Situé dans la ZAC du Tucard à St Orens, cette résidence seniors a pour objectif de créer des lieux adaptés, confortables, dans un environnement tranquille, car la retraite est une nouvelle vie où ce qui est apprécié est le confort, les relations sociales et le "bien vieillir"...

Une approche soignée est apportée à l'intégration du projet dans le paysage. De cette réflexion émerge deux enjeux majeurs :

- organiser un projet compact, complètement accessible aux PMR malgré la double pente du terrain (6% et 10%)
- privilégier les vues et la lumière naturelle jusqu'au coeur du projet, sans augmenter les surchauffes estivales.

Les espaces de centralités et de convivialités sont reliés par une galerie couverte, accessible depuis la rue, qui favorise les vues sur le paysage environnant et relie les lieux partagés (salle communes, terrasses, locaux de services, hall des immeubles...).

Les espaces de centralités et de convivialités sont reliés par une galerie couverte, accessible depuis la rue, qui favorise les vues sur le paysage environnant et relie les lieux partagés (salle communes, terrasses, locaux de services, hall des immeubles...).

LES +

- RT2012
- ACCESSIBILITE PMR RENFORCÉE
- JARDINS PARTAGÉS
- OFFRE DE SERVICES ET ESPACES COMMUNS

RT
2012



Prix
Pyramide
Argent



MAÎTRE D'OUVRAGE : LP PROMOTION / ARCHITECTE : SEUIL ARCHITECTURE / ARCHITECTE ASSOCIÉE : APARCHITECTURE
/ PÉRIODE : 2015-2017 / BE VRD : VRD CONCEPT / BE STRUCTURE : EBM / TYPE DE MARCHÉ : PRIVÉ / TYPE DE MISSION :
COMPLÈTE / MONTANT DES TRAVAUX : 5 200 000 € / SURFACE SHON : 4 800 M² / CRÉDITS PHOTOS : STÉPHANE BRUGIDOU

"ÉCOCAMPUS"

À LASBORDES (11)

DES ÉTUDIANTS ÉPANOUIS DANS UN ENVIRONNEMENT NATUREL ET COOPÉRATIF



L'objectif de cet "Eco-campus" est d'accompagner les étudiants dans leur épanouissement personnel, professionnel et leur autonomie, par la réalisation de logements au coeur d'un environnement naturel.

Le programme s'organise autour de 4 bâtiments qui intègrent des services partagés (local vélo, terrasse, jardin...) qui favorisent la rencontre, l'entraide et finalement le vivre ensemble.

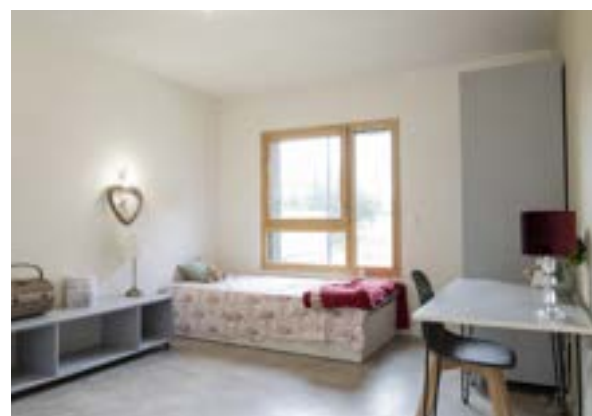
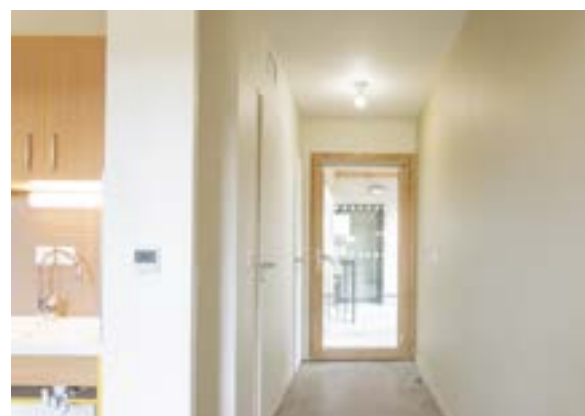
Les logements étudiants sont traversants, lumineux et offrent des aménagements modulables et évolutifs qui s'adaptent aux différents besoins et usages.

Le projet est conçu de telle sorte qu'il soit le plus économe possible en ayant recours à la construction traditionnelle et en répondant aux exigences de bâtiments BEPOS et à divers critères du No Watt.



LES +

- POUMON VERT / BIODIVERSITÉ
- CRÉATION DE COOPÉRATION ET D'ÉCHANGES
- UTILISATION DE MATÉRIAUX LOCAUX ET DURABLES
- LOGEMENTS TRAVERSANTS
- DES TERRASSES ET SERVICES PARTAGÉS
- LOCAUX À VÉLOS
- PANNEAUX PHOTOVOLTAÏQUES
- EFFICACITÉ ÉNERGETIQUE & ÉCOLOGIQUE
- PROJET BAS CARBONE
- CHANTIER PROPRE



BEPOS

BIM



MAÎTRE D'OUVRAGE : ALOGEA / ARCHITECTE : SEUIL ARCHITECTURE / PÉRIODE : 2019-2022 / BE STRUCTURE : TASSERA/ BE ENVIRONNEMENT & FLUIDES : ECOVITALIS / TYPE DE MARCHÉ : PUBLIC / TYPE DE MISSION : COMPLÈTE + EXE / MONTANT DES TRAVAUX : 4 367 370 € / SURFACE SHON : 1 795 M² / CRÉDITS IMAGES : ORIGIN CREATIVE AGENCY

L'objectif de cet "Eco-campus" est d'accompagner les étudiants dans leur épanouissement personnel, professionnel et leur autonomie, par la réalisation de logements au coeur d'un environnement naturel.

Le programme s'organise autour de 4 bâtiments qui intègrent des services partagés (local vélo, terrasse, jardin...) qui favorisent la rencontre, l'entraide et finalement le vivre ensemble.

Les logements étudiants sont traversants, lumineux et offrent des aménagements modulables et évolutifs qui s'adaptent aux différents besoins et usages.

Le projet est conçu de telle sorte qu'il soit le plus économe possible en ayant recours à la construction traditionnelle et en répondant aux exigences de bâtiments BEPOS et à divers critères du No Watt.

Dans cette démarche UNA ingénierie est intervenu pour monter et animer des ateliers participatifs avec les futurs utilisateurs, étudiants, personnel administratifs, enseignants, afin d'intégrer leurs attentes et mode de fonctionnement tout au long de l'avancement des études du projet.

Cette dynamique est maintenue durant la phase chantier en organisant aussi des visites de chantier et ateliers participatifs permettant de concrétiser la richesse des idées et anticiper une bonne appropriation du projet lors de la réception.

Nous avons aussi suivi la charte chantier propre dans le cadre de la démarche BDO et l'appel à projet NOWATT.



LE+

- POU MON VERT/ BIODIVERSITÉ
- CRÉATION DE COOPÉRATION ET D'ÉCHANGES
- UTILISATION DE MATÉRIEAUX LOCAUX ET DURABLES
- DES TERRASSES ET SERVICES PARTAGÉS
- LOCAUX À VÉLOS
- PANNEAUX PHOTOVOLTAÏQUES
- EFFICACITE ENERGETIQUE & ECOLOGIQUE
- PROJET BAS CARBONE
- CHANTIER PROPRE



MAÎTRE D'OUVRAGE : ALOGEA / ARCHITECTE : SEUIL ARCHITECTURE / PÉRIODE : 2019-2022 / BE STRUCTURE : TASSERA / BE ENVIRONNEMENT & FLUIDES : ECOVITALIS / ÉCOLOGUE : SARAH MEYER / AMU : UNA INGENIERIE / TYPE DE MARCHÉ : ASSIMILÉ PUBLIC / TYPE DE MISSION : COMPLÈTE + EXE + CONCERTATION / MONTANT DES TRAVAUX : 4 367 370 € / SURFACE SHON : 1 795 M²

L'objectif de cet «Eco-campus» est d'accompagner les étudiants dans leur épanouissement personnel, professionnel et leur autonomie, par la réalisation de logements au coeur d'un environnement naturel.

Le programme s'organise autour de 4 bâtiments qui intègrent des services partagés (local vélo, terrasse, jardin...) qui favorisent la rencontre, l'entraide et finalement le vivre ensemble. Les logements étudiants sont traversants, lumineux et offrent des aménagements modulables et évolutifs qui s'adaptent aux différents besoins et usages.

La réalisation des aménagements a été envisagé en partenariat avec une entreprise locale qui réalise des meubles à partir de matériaux de réemploi valorisant les points suivants :

- Mobilier en bois à partir de matériaux récupérés ou issus de stock dormant
- Réflexion sur le réemploi avec des entreprises locales
- Sur-mesure et fabrication
- Mobilier 0 carbone

Sachant que le projet cherche à revaloriser les matériaux et limiter les invendus et déchets, le projet met en oeuvre une tuile plate de second choix, déclassée, en revêtement de façade. Cette valorisation a été possible grâce aux échanges avec l'entreprise locale TERREAL lors des phases conceptions.

Le projet est conçu de telle sorte qu'il soit le plus économe possible en ayant recours à la construction traditionnelle.



Animation de Sensibilisation & Formation	✓
Réalisation d'un Diagnostic Ressources	
Réalisation d'un Sourcing / Prospection gisement	✓
Réalisation d'un plan de recollement avec le potentiel de réemploi	✓
Conception du projet neuf ou en rénovation intégrant le réemploi - rédaction CCTP lot Réemploi	✓
Encadrement de la déconstruction sélective	✓
Expertise sur le réemploi et retour d'expérience	

+ LE

- RÉALISATION ET SUIVIS DE LA CHARTE CHANTIER PROPRE
- LIMITER LES INVENDUS ET LES DÉCHETS
- ENTREPRISES LOCALES
- RÉDUCTION DES DÉPLACEMENTS
- DÉVELOPPEMENT D'UN SAVOIR-FAIRE REPRODUCTIBLE
- BÂTIMENT RECYCLABLE APRÈS DÉMOLITION



MAÎTRE D'OUVRAGE : ALOGEA / ARCHITECTE : SEUIL ARCHITECTURE / PÉRIODE : 2019-2022 / BE STRUCTURE : TASSERA / BE ENVIRONNEMENT & FLUIDES : ECOVITALIS / ÉCOLOGUE : SARAH MEYER / AMU : UNA INGENIERIE / TYPE DE MARCHÉ : ASSIMILÉ PUBLIC / TYPE DE MISSION : COMPLÈTE + EXE + CONCERTATION / MONTANT DES TRAVAUX : 4 367 370 € / SURFACE SHON : 1 795 M²

LA MAGNANERIE ANCIEN LIEU D'EXPLOITATION DE SÉRICICULTURE (Elevage du ver à soie).

« Magnanerie » provient du terme occitan « magnan », qui désigne le bombyx du mûrier, originaire du Nord de la Chine, élevé pour produire de la soie.

Puis La Magnanerie a changé de fonction devenant pendant un temps la mairie du village, pour ensuite devenir la bâtisse à abriter de nombreuses fêtes et réunions d'associations.

Une fois de plus, ce lieu change d'usage dans l'objectif de répondre aux attentes de son temps.

DES MATÉRIAUX DE QUALITÉ & DE CHARME

Briques foraines, menuiseries extérieures et volets bois, menuiseries extérieures en demi-arc en bois, revêtement de sol en bois, tablettes des placards en bois massif.

Notre volonté est de valoriser le bois, matériau bio-sourcé et renouvelable pour un monde plus durable. Mais, nous ne nous arrêtons pas là ! Nous souhaitons stopper les gâchis des productions en usine, des matériaux jetés ou même recyclés qui nécessitent de l'énergie pour les remettre en circuit.

Avec La Magnanerie, nous vous proposons des carrelages issus du réemploi, c'est-à-dire des matériaux de fin de stocks ou de

changement de chaîne de production de l'usine. Et, il y a plusieurs avantages à cela :
- Contribuer à une réhabilitation bas carbone
- Bénéficier de matériaux de qualité

COMMENT HABITEREZ-VOUS LES LIEUX ?

Nous avons pris le soin de concevoir le mieux possible les appartements, mais, il est clair que seul-es les occupants savent comment ils souhaitent habiter les lieux.

De ce constat et de notre expérience dans la création de logements participatifs, nous vous offrons deux rendez-vous avec un architecte-AMU (Assistant à Maîtrise d'Usages).

LA RÉGÉNÉRATION DES MILIEUX

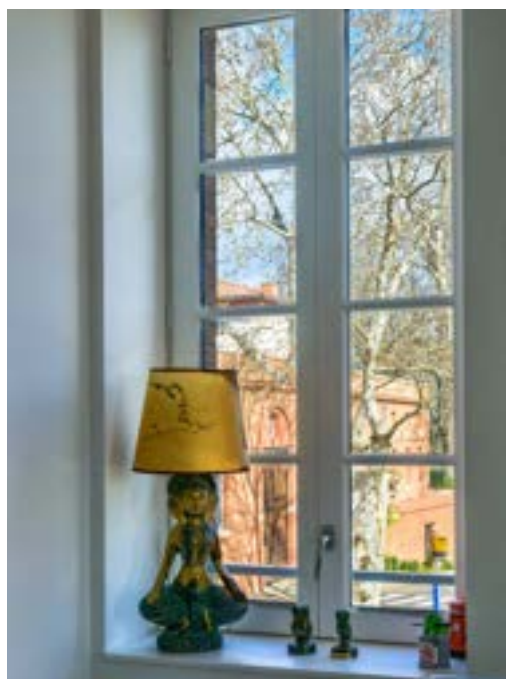
L' artificialisation des sols est également un frein pour la qualité des sols, l'infiltration de l'eau et la biodiversité.

Le projet de La Magnanerie a pour volonté de préserver les sols. Le fait de réhabiliter un bien plutôt que de construire du neuf participe à cette régénération.

De plus, une bande de parking existante sera transformée en jardin pour accueillir des essences locales.

Nous déposons la bande d'enrobé du parking pour la remplacer par de la terre végétale qui va amender un jardin devant la façade principale.

Le parking dédié à ces appartements est paysagé avec un traitement en terre-pierre perméable.



LA MAGNANERIE - DIAGNOSTIC RESSOURCES - CCTP RÉEMPLOI - ÉCONOMIE - SUIVI DE TRAVAUX - OPC

La maîtrise d'ouvrage LHAB Réalisation a confié à UNA Ingénierie la mission de réaliser un diagnostic ressources avant la restructuration des locaux de la Magnanerie en six appartements, allant du T2 au T4.

L'objectif sur cette opération est de réaliser une expérimentation d'économie circulaire en vue d'une massification à venir de ce type de démarche à l'échelle locale et régionale.

UNA ingénierie part de deux principes que l'on retrouve dans le réemploi et qui met en lumière :

- La prise en compte de l'usager et l'anticipation maximale du réemploi, donc de la matérialité du projet, dans le processus de création. Una assure ainsi l'adéquation avec les besoins-commandes du maître d'ouvrage.
- La recherche d'espace de liberté et de développement au coeur du projet, le planning chantier et de prototypage avant ou pendant les études, permettent de fiabiliser par l'expérience la solution technique expérimentale de réemploi.

Ainsi la MOA, accompagnée de UNA Ingénierie a pour volonté de développer de nouvelles filières de réemploi avec leurs partenaires locaux afin de donner une seconde vie à ces ressources.



LE+

18.33T_{eqCO2}

Les émissions de gaz à effet de serre évitées sont quantifiables pour l'ensemble des éléments réemployables identifiés. Le calcul ne comptabilise malheureusement pas les impacts carbone de certaines ressources, aux données indisponibles.

En plus de cette diminution de l'impact carbone, l'exploitation des ressources naturelles est réduite.

Animation de Sensibilisation & Formation	
Réalisation d'un Diagnostic Ressources	✓
Réalisation d'un Sourcing / Prospection gisement	✓
Réalisation d'un plan de recollement avec le potentiel de réemploi	✓
Conception du projet neuf ou en rénovation intégrant le réemploi - rédaction CCTP lot Réemploi	✓
Encadrement de la déconstruction sélective	
Expertise sur le réemploi et retour d'expérience	

MAÎTRE D'OUVRAGE : LHAB RÉALISATIONS / ARCHITECTE : SEUIL ARCHITECTURE / BET STRUCTURE BOIS : ETIC BOIS / BET FLUIDE : TECHNISPHERE / ECONOMIE - OPC : UNA INGENIERIE / PÉRIODE : 2021-2023 / TYPE DE MISSION : DIAGNOSTIC RESSOURCES-CCTP RÉEMPLOI / MONTANT TRAVAUX HT : 841 000 € / SURFACE SP : 389 m²



FICHE MATÉRIAUX

DESSCRIPTIF

Cette fiche concerne notamment les éviers, cuvettes WC, lavabos, baignoires, bacs de douches, robinetterie, miroirs collés ou ballons d'eau chaude sanitaire. Elle concerne aussi les accessoires tel que les distributeurs de papiers.

cuvettes WC	Q = 3 pièces
lavabo	Q = 2 pièces
distributeur de papiers	Q = 5 pièces

INTÉRÊT

- + Facilement ré-employable
- Matériel identique, de bonne qualité
- Cycle de vie inachevé

PRÉCONISATIONS

- 🔧 Dépose soignée. Préalablement couper l'eau. Elements vidangés.
- 🔧 Séparer les accessoires. Nettoyage doux.
- 🔧 Stockage surélevé du sol, avec éléments fragiles enveloppés. A l'abri de l'eau, de la lumière & de la poussière.
- 🔧 Marquage & Identification des éléments.

VALEUR ÉCONOMIQUE*

€ Lavabo, vasque, cuvette WC ≈ 10 à 60 €

ÉQUIPEMENT SANITAIRE

POTENTIEL FORT

CONTRAINTES

- Vérification des Accessoires & robinetterie
- Qualification des produits
- Contrôle et assurabilité

FILIÈRES

- 🔧 Déconstructeurs, plombiers, associations ESS, plateformes numériques, etc.

IMPACT CARBONE*

☁️ Lavabo céramique = 126 kg_{eqCO2}/U
☁️ Cuvette WC = 180 kg_{eqCO2}/U

Urinoirs, WC et lavabos, réemploi ex situ
Toilettes pour le Chiro d'Itterbeek, Dilbeek, Belgique

Équipements sanitaires, réemploi in situ
Maison des associations, Esneux, Belgique

Équipements sanitaires de remplacement
Non-référencé

MÊME USAGE / RÉEMPLOI

DÉTOURNEMENT D'USAGE / RÉUTILISATION

WOOD'ART PROJET 76% BOIS

COMMERCES-LOGEMENTS-HOTEL À TOULOUSE (31)

76 % EN BOIS

Le projet pour le compte du promoteur Icade est situé sur la ZAC de la Cartoucherie à Toulouse, sur les îlots 1.6 et 1.7, qui composent la place des Halles.

Les deux îlots sont séparés par une venelle qui relie la place des Halles et la rue Thomas Dupuy. Le projet est composé d'un RDC commercial (2 790 m²), d'un hôtel (1 770 m²), de logements en accession, de logements sociaux et d'un parking en sous-sol (8 600 m²).

Un grand jardin vallonné et paysager est positionné sur le socle, ce coeur d'îlot planté favorise une biodiversité riche (microfaune, insectes pollinisateurs, oiseaux, pour la faune et herbacées, arbustes, arbres et bulbes pour la flore) pourront s'y retrouver.

Wood'Art a cherché à rendre le vélo comme prolongement entre les logements et la rue. Aussi, on peut : circuler avec son vélo dans les parties communes sans avoir à le manipuler de manière contraignante, sécuriser son vélo, le réparer.

Ce qui rend ce projet exceptionnel, c'est l'engagement d'Icade à construire 76 % en bois une opération en R+10, plancher et système porteur compris.



LES +

- MATÉRIAUX BIOSOURCÉS (BOIS)
- ACCESSIBILITÉ PMR RENFORCÉE
- COÛTS MAÎTRISÉS
- ÉCONOMIES D'ÉNERGIE
- PLACE DU VÉLO CENTRALE
- JARDIN EXCEPTIONNEL
- BIODIVERSITÉ
- CONFORT HÔTEL ET LOGEMENTS
- USAGES RENFORCÉS (AMU)



E+C-	BBCA	NF habitat	BDM	RT 2012 - 20%
------	------	------------	-----	---------------



MAÎTRE D'OUVRAGE : ICADE (PATRIMOINE - EKLO - GOTHAM) / ARCHITECTE : DIETRICH-UNTERTRIFALLER - SEUIL ARCHITECTURE / ENTREPRISE : MAITRE CUBE / BET STRUCTURE : TERRELL / BET FLUIDE & ENVIRONNEMENT : SOCONER / BET ACOUSTIQUE : GAMBA / BET PAYSAGE & VRD : IDTEC / ECONOMISTE : SEPT / PÉRIODE : 2017-2019 / TYPE DE MISSION : COMPLÈTE (CONCEPTION-CONSTRUCTION) / MONTANT DES TRAVAUX HT : 20 000 000 € / SURFACE PLANCHER : 13 155 M² / CREDIT IMAGES : ALDO AMORETTI

COMMERCES - LOGEMENTS - HÔTEL

Le projet pour le compte du promoteur Icade est situé sur la ZAC de la Cartoucherie à Toulouse, sur les îlots 1.6 et 1.7, qui composent la place des Halles.

Les deux îlots sont séparés par une venelle qui relie la place des Halles et la rue Thomas Dupuy. Le projet est composé d'un RDC commercial (2 790 m²), d'un hôtel (1 770 m²), de logements en accession, de logements sociaux et d'un parking en sous-sol (8 600 m²).

Un grand jardin vallonné et paysager est positionné sur le socle, et renforce les traversées visuelles et végétalisées entre les 5 émergences dont les matériaux de façade sont principalement la terre cuite et le bois sur les parties protégées.

Le cœur d'îlot planté est un contexte de biodiversité et d'ambiance apaisante pour les usagers afin de reconstituer une nature variée et dense. Tous les acteurs principaux d'une biodiversité riche (microfaune, insectes pollinisateurs, oiseaux, pour la faune et herbacées, arbustes, arbres et bulbes pour la flore) pourront s'y retrouver. Ce poumon vert, sur le toit des commerces, est une véritable volonté d'apporter une solution pour la suppression des îlots de chaleur.

De plus, Wood'Art a cherché à rendre le vélo comme prolongement entre les logements et la rue. Aussi, on peut : circuler avec son vélo dans les parties communes sans avoir à le manipuler de manière contraignante, sécuriser son vélo, le réparer.

Ce qui rend ce projet exceptionnel, c'est l'engagement d'Icade à construire 76 % en bois une opération en R+10, plancher et système porteur compris. Dans cet état d'esprit, nous avons développé une démarche de sensibilisation autour de la construction bois en réalisant un voyage dans le Vorarlberg, organisé par l'agence Dietrich Untertrifaller Architectes. Les diverses visites ont cristallisé une culture commune du bois, depuis la fabrication, jusqu'aux réalisations de plus de 20 ans.



LE+

- MATÉRIAUX BIOSOURCES (BOIS)
- ACCESSIBILITÉ PMR RENFORCÉE
- COÛTS MAÎTRISÉS
- ÉCONOMIES D'ÉNERGIE
- PLACE DU VELO CENTRALE
- JARDIN EXCEPTIONNEL
- CONFORT HÔTEL ET LOGEMENTS
- RT 2012 -20 %
- BBKA
- E+C-
- NF HABITAT
- BDM
- PROJET MÉDAILLE D'ARGENT BDO
- DOSSIER NO WATT



MÂÎTRE D'OUVRAGE : ICADÉ (PATRIMOINE - EKLO - GOTHAM) / ARCHITECTE : DIETRICH-UNTERTRIFALLER - SEUIL ARCHITECTURE
 ENTREPRISE : MAÎTRE CUBE / BET STRUCTURE : TERRELL / BET FLUIDE & ENVIRONNEMENT : SOCONER / BET ACOUSTIQUE : GAMBA / BET PAYSAGE & VRD : IDTEC / ÉCONOMISTE : SEPT / OPC-SUIVI DE CHANTIER : UNA INGÉNIERIE / PÉRIODE : 2017-2021 / TYPE DE MISSION : MISSION DE BASE (conception-construction) / MONTANT DES TRAVAUX HT : 20 000 000 € / SP : 13 155 m²



BUREAUX, INDUSTRIE
& DATA CENTER

AGENCE BIOCLIMATIQUE SEUIL ARCHITECTURE

À TOULOUSE (31)



TRAVAILLER DANS DE BONNES CONDITIONS

L'agence Seuil Architecture a 120 m² de bureaux. Le bâtiment est semi-enterré pour ne pas pénaliser l'ensoleillement du terrain à l'arrière. Le programme est réparti sur 2 niveaux déclinant les usages quotidiens de l'agence, au travers d'espaces identifiables et continus.

Le projet compact cherche à exploiter les vues et les transparences. Pour cela, un petit volume hors d'eau, hors d'air en rez de rue a été privilégié, allégeant l'impact de la construction sur la parcelle plantée. La salle de réunion peut se prolonger sur une large terrasse plantée donnant en contrebas sur un jardin aquatique alimentant également le niveau inférieur en lumière.

Les éléments fondamentaux sont l'orientation Nord-Sud, des protections solaires intégrées, une forte inertie, une surventilation naturelle, une énergie renouvelable pour le chauffage (géothermie verticale), une gestion des eaux de pluie et la production d'électricité par des capteurs photovoltaïques.



LES +

- FORTE IDENTITÉ
- PHOTOVOLTAÏQUE
- GÉOTHERMIE
- MATÉRIAUX BIO-SOURCÉS (BOIS, LAINE DE BOIS, OUATE DE CELLULOSE)
- BIODIVERSITÉ (GRENOUILLES, POISSONS, LIBELLULES)
- TRAVAIL RENFORCÉ DE LA MATIÈRE ET DU DESIGN
- ÉCHANGE THERMIQUE NATUREL
- ILOT DE FRAICHEUR
- USAGES RENFORCÉS
- FREE COOLING
- QUALITÉ ACOUSTIQUE
- AUTO-CONSTRUCTION
- SURVENTILATION NOCTURNE
- BRUMISATEURS
- VENTILATEURS

HQE

BBC



MAÎTRE D'OUVRAGE : SCI LES JARDINS D'ADONIS / ARCHITECTE : SEUIL ARCHITECTURE / PÉRIODE : 2008-2010 / TYPE DE MARCHÉ : PRIVÉ / TYPE DE MISSION : COMPLÈTE + EXE + OPC / MONTANT DES TRAVAUX : 350 000 € / SURFACE SHON : 120 M² / CRÉDIT PHOTOS : GENEVIÈVE GELINAS

BUREAUX POUR EXPERTS COMPTABLES À TOULOUSE (31)

ÉLANCÉ ET PERFORMANT

Le projet est traité par un socle en béton banché surmonté d'un étage en ossature légère et bardée de métal déployé.

Les jeux de volumes cherchent à développer une architecture élançée qui s'insère dans son environnement, notamment en continuité du bâtiment noir reconnaissable d'Oddos. Des jeux de porte à faux, des ouvertures calepinées, des brises-soleils, des ouvertures d'angles percent les volumes et donnent une lumière naturelle importante mais maîtrisée. Les contextes sonore et climatique ont encouragé la mise en place d'une isolation importante du bâtiment. L'entrée traversante Est-Ouest constitue une faille lumineuse dans le but d'anticiper une entrée future coté Est. La galerie centrale de l'étage éclairée par des skydômes prolonge l'activité des bureaux sur cet open space qui valorise les échanges.

Une série de détails valorise l'usage et la plasticité du bâtiment, notamment à l'intérieur (locaux spécifiques, locaux partagés, agencement intérieur, traitement des sols, détail des calepinages de plafond, traitement de la lumière artificielle...)



LES +

- FORTE IDENTITÉ
- NIVEAU BBC
- GÉOTHERMIE
- MATÉRIAUX BIO-SOURCES (BOIS)
- TRAVAIL RENFORCÉ DE LA LUMIÈRE ET DES VOLUMES
- SURVENTILATION NOCTURNE
- COÛTS MAÎTRISÉS
- FREE COOLING

NIVEAU
BBC



MAÎTRE D'OUVRAGE : SOLUTEA / ARCHITECTE : SEUIL ARCHITECTURE / BE FLUIDES : ECOVITALIS - PCING / BE STRUCTURE TERRELL / PÉRIODE : 2009-2013 / TYPE DE MARCHÉ : PRIVÉ / TYPE DE MISSION : COMPLÈTE / MONTANT DES TRAVAUX : 1 170 000 € / SURFACE SHON : 838 M² / CRÉDIT PHOTOS : STÉPHANE BRUGIDOU

BUREAUX POUR EXPERTS COMPTABLES À TOULOUSE (31)

COMPACT ET FONCTIONNEL



Solutéa, société d'expertise comptable, nous renouvelle sa confiance avec un second bâtiment de bureaux.
Dans la lignée architecturale et environnementale de celui réalisé en 2013, il est conçu sur la base d'une structure mixte bois-béton et donne une approche bioclimatique avec régulation thermique par géothermie.
De nouveaux usages ont émergé et donné naissance à une terrasse panoramique sur le toit et une salle de sport.



LES +

- FORTE IDENTITÉ
- NIVEAU BBC
- GÉOTHERMIE
- MATÉRIAUX BIO-SOURCES (BOIS)
- TRAVAIL RENFORCÉ DE LA LUMIÈRE ET DES VOLUMES
- SURVENTILATION NOCTURNE
- COÛTS MAÎTRISÉS
- FREE COOLING

NIVEAU
BBC



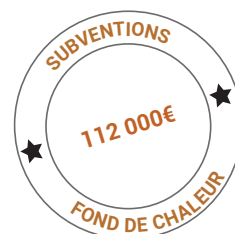
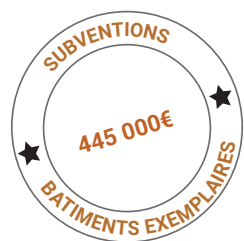
MAÎTRE D'OUVRE : SOLUTEA / ARCHITECTE : SEUIL ARCHITECTURE / BE FLUIDES : ECOVITALIS / BE STRUCTURE TERRELL / PÉRIODE : 2018-2019 / TYPE DE MARCHÉ : PRIVÉ / TYPE DE MISSION : COMPLÈTE / MONTANT DES TRAVAUX : 1 000 000 € / SURFACE SHON : 538 M² / CRÉDIT PHOTOS : STÉPHANE BRUGIDOU

AEREM - USINE EN BOIS & PAILLE BEPOS

À PUJAUDRAN (32)

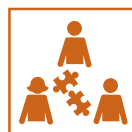
L'HOMME ET LA MACHINE AU CŒUR DE L'USINE

Aerem propose des solutions sur-mesure et réactives à dominante mécanique (BET, usinage, montage, chaudronnerie...) dans tous les secteurs exigeants en termes de qualité et de technologie pour l'Aéronautique, la défense, la pharmaceutique, le spatial, les transports, la recherche..
L'usine de demain c'est : mettre l'homme au cœur de l'usine. C'est aussi la capacité d'organiser les flux, de stocker, gérer et recycler les matières premières avec un impact positif sur le paysage et l'environnement... gérer les nuisances sonores, les odeurs et la thermique du bâtiment.



LES +

- USINE DU FUTUR
- OPTIMISATION DES PROCESS
- FLUX CLIENT
- BÂTIMENT BEPOS
- MATÉRIAUX BIO-SOURCÉS (BOIS / PAILLE DE BLE)
- DALLE ACTIVE / GÉOTHERMIE
- PHOTOVOLTAÏQUE
- CONCEPTION PARTICIPATIVE
- BIODIVERSITÉ (MOUTONS / ABEILLES)
- PATIO PLANTÉ
- POTAGER
- ACCESSIBILITÉ PMR RENFORCÉE
- ESPACES COOPÉRATIFS



BEPOS



MAÎTRE D'OUVRAGE : AEREM / ARCHITECTE : SEUIL ARCHITECTURE / MAÎTRE D'OUVRAGE DÉLÉGUÉE : EMATOPIE / BE FLUIDES / SOCONER / BE STRUCTURE : SOAB / BE ACOUSTIQUE : EMACOUSTIC / PÉRIODE : 2016-2018 / TYPE DE MARCHÉ : PRIVÉ / TYPE DE MISSION : COMPLÈTE / MONTANT DES TRAVAUX : 5 000 000 € / SURFACE : 3 700 M² / CRÉDITS PHOTOS : STÉPHANE BRUGIDOU

USINE AEREM - AMU - CONCERTATION - PROGRAMME ECONOMIE - SUIVI DE TRAVAUX - OPC

Le postulat du projet ? Apporter une solution aux difficultés du bâtiment initial et améliorer le bien-être au travail.

Aerem a constitué un comité de pilotage associant administration, direction, production et bureau d'études, pour formaliser les contraintes et les besoins de chacun. C'est la première étape de co-conception, essentielle à la recherche de performance de l'outil de production.

Il en est résulté des bureaux placés au coeur de l'usine, en interface directe avec les ateliers, de sorte que l'outil de production relève de la responsabilité de tous, reléguant aux oubliettes la fracture cols bleus / cols blancs induite par les bâtiments industriels traditionnels qui séparent ateliers et bureaux.

Ici, les bureaux sont des open spaces où l'on travaille ensemble et où l'on peut se concentrer. Eclairés et ventilés par trois patios, ils sont largement vitrés sur les ateliers, les relations visuelles facilitant la communication entre les équipes dans un environnement homogène fait de dallage industriel en quartz, de revêtements muraux en bois, de couleurs sobres et de lumière naturelle.

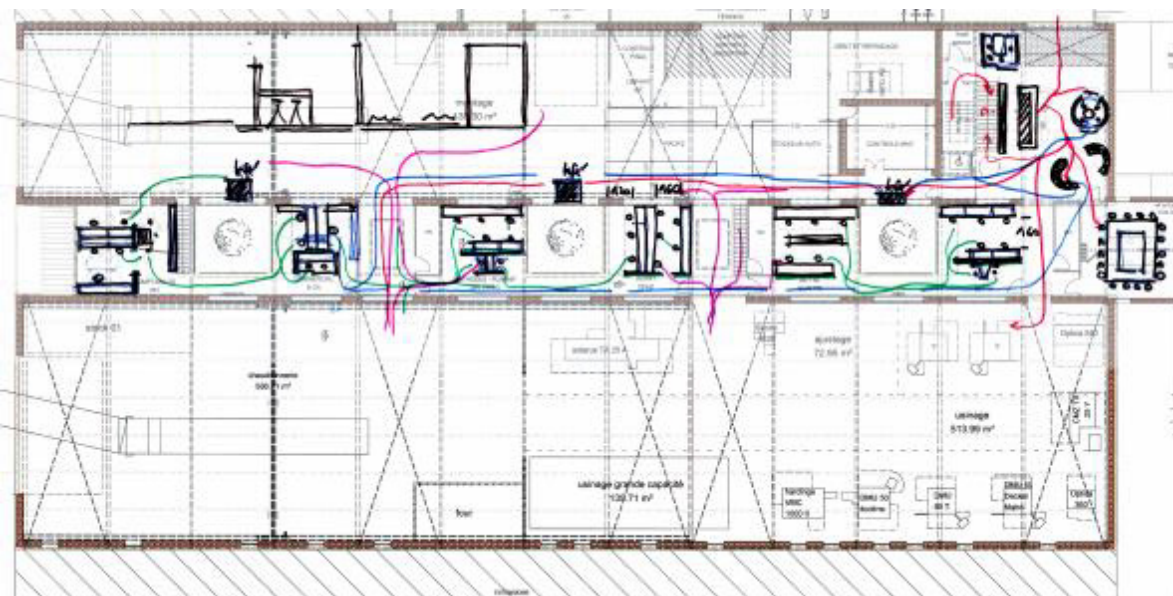
Deux ateliers participatifs, réunissant les cinquante salariés associés, organisés avec la maîtrise d'oeuvre, ont complété la démarche de co-construction.

Le premier atelier, en phase d'études et dédié aux questions de process techniques, de flux administratifs et de vivre ensemble, a permis de solutionner des points bloquants et de valider les plans et les pièces écrites de détails. Le second atelier, pendant les travaux, a eu pour vocation de faciliter l'appropriation des lieux par leurs futurs occupants et d'anticiper les besoins liés au déménagement de l'activité.

Aerem a exprimé deux exigences fortes en amont du travail architectural : la prise en compte du secret industriel couplée à une demande de lisibilité du processus de fabrication pour ses clients.

La réponse est un parcours dédié aux clients, au coeur de l'usine, au-dessus des bureaux. Comme le font les restaurants étoilés ouverts sur leurs cuisines, Aerem donne à voir le circuit de fabrication de leurs pièces : chaudronnerie, grand usinage, usinage, ajustage, montage, contrôle qualité, cabine de peinture, four...

La signalétique didactique rend compte de « l'art d'usiner » et du savoir-faire d'Aerem. La SCOP fait ainsi de son usine la vitrine remarquable de ses valeurs d'entreprise (coopérative, écologie, expertise, transparence) et de son expertise, jusqu'aux escaliers, portails, garde-corps et mobiliers extérieurs, co-dessinés et réalisés en interne.



TRAVAIL COLLABORATIF ANIMÉ PAR EMATOPIE

- ATELIERS SUR-MESURES
- VISITE SUR PLACE POUR DÉFINITION DES BESOINS
- EQUIPE PLURIDISCIPLINAIRE
- RESPECT ET PARTAGE DES VALEURS

MAÎTRE D'OUVRAGE : AEREM / ARCHITECTE : SEUIL ARCHITECTURE / MAÎTRE D'OUVRAGE DÉLÉGUÉE : EMATOPIE / BE FLUIDES : SOCONER / BE STRUCTURE : SOAB / BE ACOUSTIQUE : EMACOUSTIC / PÉRIODE : 2016-2018 / TYPE DE MARCHÉ : PRIVÉ / TYPE DE MISSION : COMPLÈTE / MONTANT DES TRAVAUX : 5 000 000 € / SURFACE : 3 700 M² / CRÉDITS PHOTOS : STÉPHANE BRUGIDOU



UNE USINE EXEMPLAIRE



Fort d'une croissance importante, la société Symétrie, acteur mondial de la robotique, construit son nouveau siège social et site de production à Nîmes.

Cette société nous à donc confié la réalisation du programme technique, architectural et environnemental dans une démarche de :

- co-construire les besoins avec les dirigeants et les salariés (ateliers participatifs),
- définir les ambitions environnementales et les valeurs de l'entreprise que ce projet doit mettre en avant,
- accompagnement BDO/Nowatt,
- mettre en adéquation les besoins et des solutions proposées,
- fédérer autour du projet,
- concevoir un projet innovant en bois-paille, matériaux de ré-emploi,
- énergie renouvelable géothermie et photovoltaïque,
- dispositifs de protections solaires,
- jardins et espaces sportifs,
- pôles machines et espaces partagés en rooftop.

Le parti architectural est de réaliser un bâtiment signal exemplaire par sa charpente bois triangulée qui crée une ombrière sur l'ensemble des bureaux - structure bois, pergola plantée et panneaux photovoltaïques sculptant les volumes et dessinant une silhouette aérienne.

LES +

- CONCEPTION PARTICIPATIVE
- OPTIMISATION DES PROCESS
- MATÉRIAUX BIO-SOURCÉS (BOIS/PAILLE DE RIZ)
- GÉOTHERMIE
- PHOTOVOLTAÏQUE
- BIODIVERSITÉ
- PATIO PLANTÉ
- POTAGER
- ESPACES COOPÉRATIFS
- QUALITÉ ACOUSTIQUE



MAÎTRE D'OUVRAGE : SYMETRIE / ARCHITECTE : SEUIL ARCHITECTURE / BE FLUIDES : DURAND / BE STRUCTURE : ALTEA BOIS / PAYSAGISTE : COMPLEMENT TERRE / AMU : UNA INGÉNIEIRE / PÉRIODE : 2020-2023 / TYPE DE MARCHÉ : PRIVÉ / TYPE DE MISSION : COMPLÈTE LOI MOP / MONTANT DES TRAVAUX : 6 900 000 € / SURFACE : 3 700 M² / CRÉDITS IMAGE: BIMAGE



USINE DE SYMÉTRIE AMU - CONCERTATION - PROGRAMME ECONOMIE - SUIVI DE TRAVAUX - OPC

Fort d'une croissance importante, la société Symétrie, acteur mondial de la robotique, envisage un nouveau site de production et siège social.

Cette société nous a donc confié la réalisation du programme technique, architectural et environnemental dans une démarche de :

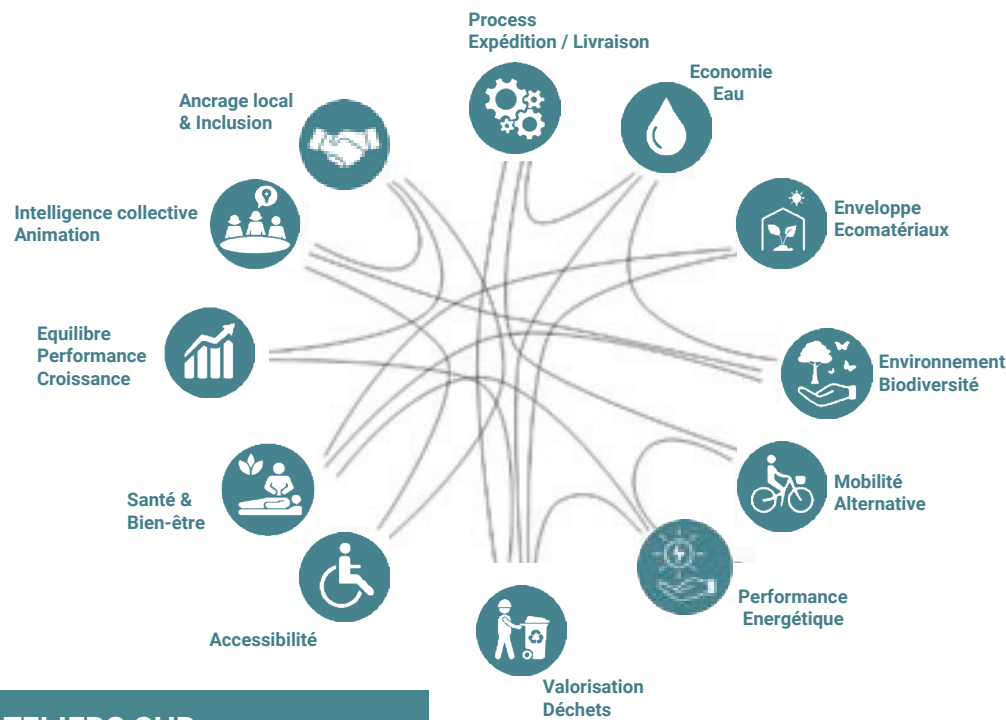
- co-construction avec les dirigeants et les salariés
- définition des ambitions environnementales et les valeurs de l'entreprise
- mise en adéquation des besoins et des solutions proposées
- synergie d'équipe et embarquement positif autour du process et des besoins

Pour cela un comité de pilotage est créé comprenant du personnel de chaque pôle de l'entreprise.

Nous proposons ensuite une méthodologie et notamment des outils de communication à mettre en place lors des ateliers afin qu'ils se déroulent dans l'écoute, le partage et la bienveillance.

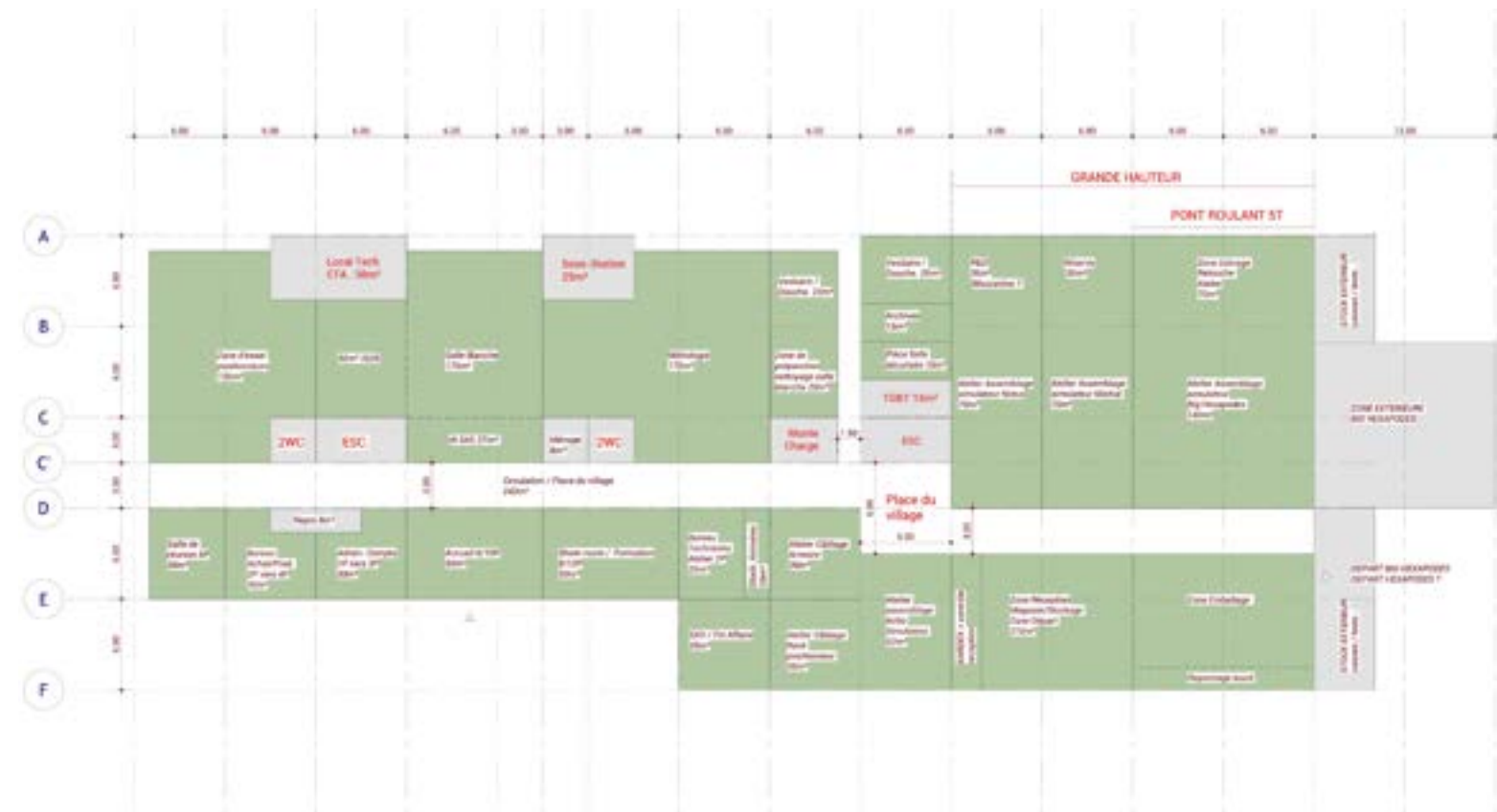
Un listing des jalons et objectifs pour les prochains ateliers est établie, ainsi qu'une proposition de planning opérationnel du projet

L'objectif de ces ateliers participatifs est la réalisation d'un programme complet comprenant des outils techniques et descriptifs précis comme les fiches machines et les fiches espaces à destination de la maîtrise d'oeuvre pour la conception architecturale et techniques du futur bâtiment (étape projet).



- ATELIERS SUR MESURES
- VISITE SUR PLACE POUR DÉFINITION DES BESOINS
- EQUIPE PLURIDISCIPLINAIRE
- FICHE REX DES ATELIERS PRÉCÉDENTS
- RESPECT ET PARTAGE DES VALEURS

MAÎTRE D'OUVRAGE : SYMÉTRIE / ARCHITECTE : SEUIL ARCHITECTURE / BET STRUCTURE : ALTEA BOIS / BET FLUIDE & ENVIRONNEMENT : DURAND / BET ACOUSTIQUE : EMACOUSTIC / PAYSAGISTE : COMPLEMENT TERRE / AMU - CONCERTATION : UNA INGÉNIERIE / PÉRIODE : 2020-2022 / TYPE DE MISSION : AMU-CONCERTATION / MONTANT DES TRAVAUX HT : 6 900 000 € / SP : 3 700 m²



PLAN SCHÉMATIQUE D'ORGANISATION - RDC



USINE ARCADIE AMU - CONCERTATION - PROGRAMME ECONOMIE - SUIVI DE TRAVAUX - OPC

Face à une croissance importante la société ARCADIE, acteur international dans la distribution d'épices bio, a sollicité UNA ingénierie afin de les accompagner dans la définition des besoins à moyen et long termes. L'objectif consiste à **dessiner un schéma directeur de l'ensemble de son site de production à Alès avec une vision large, transversale et co-construite avec les salariés de l'entreprise.**

Dans notre tâche, nous veillons à ce que le projet soit en cohérence avec les valeurs du maître d'ouvrage, réponde aux attentes des équipes, tout en étant en adéquation avec le secteur industriel, agro-alimentaire, encadré par la réglementation sanitaire et territoriale. Nos solutions sont basées sur le diagnostic de l'activité, les échanges avec les usagers et le résultat des ateliers de création.

Nous cherchons à utiliser le bon sens dans notre réflexion, nous apportons des idées déjà testées et validées ailleurs, les plus simples et cohérentes possible. Nous préparons les ateliers par des recherches de solutions, des prédimensionnements, des schémas, des illustrations.

Nous proposons des solutions permettant d'optimiser le process, l'espace mais aussi la gestion de l'eau, de l'énergie, créer des corridors de biodiversité, faire le lien avec les acteurs locaux, assurer le bien être des usagers. **ATELIERS PROPOSÉS SUR CE PROJET :**

LA PRÉSENTATION

Proposition de la méthodologie de fonctionnement participatif pour le projet, l'équipe, les valeurs, le planning.

LE PROCESS

Réflexion sur les objectifs fonctionnels et lister les envies, les jalons et les cibles, évaluer et catégoriser les flux. Prédimensionner les besoins de surfaces et les volumes.

L'ECOLONOMIE

Réflexion sur les ambitions environnementales, composer avec la Biodiversité, l'Energie, l'Eau, les Matériaux et le Déjà Là.

L'IDENTITÉ

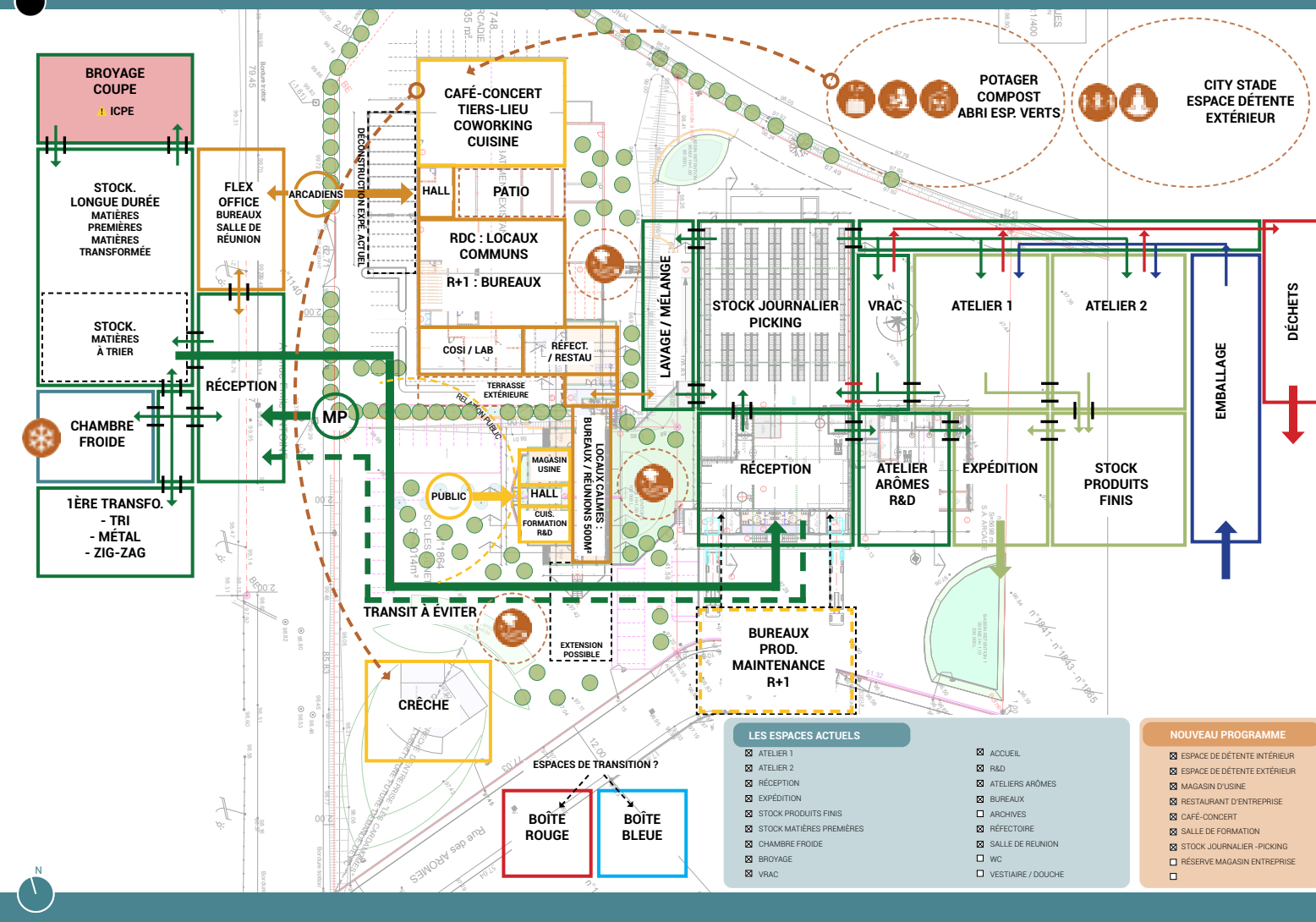
Rechercher l'identité du site : quelle image doit renvoyer le site, créer le signal, des espaces cohérents et adaptés, recevoir ses clients...

LA DIVERSITÉ

Approches techniques des diverses contraintes de process : flux, particularité métier, etc. Capacité du nouveau terrain.

L'ESSENTIEL

Présentation et validation du PLAN DIRECTEUR, du PROGRAMME et des FICHES ESPACES



- ATELIERS SUR MESURES
- VISITE SUR PLACE POUR DÉFINITION DES BESOINS
- EQUIPE PLURIDISCIPLINAIRE
- FICHE REX DES ATELIERS PRÉCÉDENTS
- RESPECT ET PARTAGE DES VALEURS
- MAINTIEN DE LA BIODIVERSITÉ



CARNET DE VOYAGE



MARCHER LE SITE - LES TERRES AGRICOLES D'ARCADIE

LE HALL 09 - SENSIBILISATION, RÉEMPLOI, DÉCHÈTERIE

À TOULOUSE (31)

RENATURER

» & SENSIBILISER

Le Hall 9 appartenant à Decoset est un lieu qui favorise la convivialité, les apprentissages, les échanges, la collecte de déchets et de ressources.

GRAND PARC GARONNE

Le Hall 9 a pour vocation de s'inscrire de manière remarquable dans le site du Grand Parc Garonne. Sur l'île du Ramier ce projet à forte composante écologique est au cœur du parc et constitue un point de repère dans le paysage ainsi qu'un haut lieu de l'économie circulaire.

SENSIBILISATION, UN CIRCUIT DIDACTIQUE

Deux entrées donnent accès à la galerie couverte qui est ponctuée de panneaux de sensibilisation et à de grands cadres de matériaux de réemploi qui identifient clairement la démarche.

Le bar avec son comptoir "dedans-dehors", permet de servir la clientèle depuis la galerie, la terrasse ou le grand hall. L'accueil en double hauteur est didactique sa boutique réemploi et des liens visuels vers les ateliers et les panneaux d'information et de sensibilisation accrochés le long des circulations. La boutique joue un rôle pédagogique majeur en rendant concrète l'offre de service autour de l'économie circulaire.

LES +

- RÉHABILITATION
- PEMD
- RÉEMPLOI DE MATÉRIAUX
- SENSIBILISATION
- GÉOTHERMIE
- TOITURE VÉGÉTALISÉE
- JARDIN PÉDAGOGIQUE
- GESTION DE L'EAU
- CONFORT ACOUSTIQUE



MAÎTRE D'OUVRAGE : DECOSET / AMO RÉEMPLOI : SYNETHIC / AMO ESPACES DE SENSIBILISATION : PALANCA / ARCHITECTE : SEUIL ARCHITECTURE / BET DÉCHETS - VRD : NALDEO / PAYSAGISTE : IDTEC / BET STRUCTURE : TERRELL / BET FLUIDE & ENVIRONNEMENT : ECOVITALIS / BET ACOUSTIQUE : SIGMA / OPC, CHANTIER PROPRE, ÉCONOMIE DU BÂTIMENT / DÉVELOPPEMENT DURABLE, AMÉNAGEMENT DE LIEU DE SENSIBILISATION, PEMD : UNA INGÉNIERIE / PÉRIODE : 2023 -2025 / TYPE DE MISSION : COMPLETE LOI MOP / MONTANT DES TRAVAUX HT : 4 200 000 € / SP : 1930 m² / IMAGE : POUPART

Le parcours visiteur dédié à un large public (PMR, groupes scolaires, riverains, élus, institutions, professionnels de l'activité déchets...) se fait en toute sécurité et se développe jusqu'à l'étage, pour mieux comprendre le process de gestion des ressources. Une conception sur l'ergonomie, la scénographie et la signalétique a été réalisée notamment dans les salles d'exposition modulables et de la salle conférence.

LE JARDIN PÉDAGOGIQUE

Le jardin bitume : ce premier jardin répond à deux volontés : «faire avec l'existant», ; et «limiter les évacuations».

Des dalles d'enrobé sont ainsi préservées et leurs contours sciés afin de créer des pas japonais de dimensions variables où les visiteurs peuvent flâner.

Le jardin zéro-déchet : ce jardin propose des réponses à l'utilisation des terres excavées et épiluchures alimentaires, pour tendre vers le zéro-déchet. Il accueille ainsi une partie des terres de déblais du projet sous forme de buttes plantées. La création de composteurs, lombricomposteurs et potagers y est développée.

Le jardin du réemploi : afin de valoriser le réemploi et l'anti-gaspi dès le début du chantier, ce jardin est en partie issu des végétaux récupérés lors du chantier qui seront mis en jauge puis replantés le long du bâtiment.

La cour de service : Le peuplier existant, véritable élément signal depuis le pont, est préservé et des plantations d'arbres fastigiés sont réalisées dans sa continuité.

Le patio végétalisé : le patio abrite deux terrasses accessibles aux visiteurs lors des ateliers et au personnel comme coin repos. Des massifs bas ponctués de cépées et enrochements issus du réemploi sont proposés.



HALL 09 - OPC, CHANTIER PROPRE, ÉCONOMIE / DÉVELOPPEMENT DURABLE, AMÉNAGEMENT / PEMD

Le Hall 9 appartenant à Decoset est un lieu qui favorise la convivialité, les apprentissages, les échanges, la collecte de déchets et de ressources.

INTÉGRATION DE MATÉRIEAUX RÉEMPLOYÉS

1. ELÉMENTS EXISTANTS IN SITU :

- Façades double peau avec bardage métallique,
- Menuiseries intérieures,
- Terres d'excavation.

2. ELÉMENTS D'OCCASION ACQUIS :

- Charpente Métallique
- Radiateurs acier ou fonte
- Chemins de câbles
- Equipements sanitaires
- Menuiseries intérieures (portes, cloisons vitrées, mobilier)
- Revêtements de sols durs
- Faux-plafond
- Luminaires dans les locaux techniques
- Eléments paysagers : dallage, pierres, tuteurage,
- Serrurerie
- Equipement de sécurité (BAES, etc)

3. MATÉRIEAUX RECONDITIONNÉS & MATÉRIEAUX NEUFS ISSUS DE STOCKS DORMANTS :

- Carrelage & faïence issus de fin de stock,
- Equipements sanitaires issus de fin de stock,
- Faux-plafond issu de fin de stock,
- Radiateurs fonte et acier reconditionnés,
- Eléments de serrurerie.

- CHANTIER PROPRE
- PEMD
- EQUIPE PLURIDISCIPLINAIRE
- DEVELOPPEMENT DURABLE
- RÉEMPLOI DE MATÉRIAU

4. INTÉGRATION DE MATÉRIEAUX RECYCLÉS

- Charpente métallique (environ 40% d'acier recyclé),
- Béton à base de granulats recyclés (selon classe d'exposition de 0 à 30% / Si non armé, jusqu'à 60%),
- Ouate de cellulose (papier recyclé 90% avec sels),
- Isolant Métisse (Coton recyclé 100% sans sels),
- Evacuation PVC (15% PVC recyclé),
- Peinture (70% recyclée).

4. DÉMONTABILITÉ & CYCLE DE VIE :

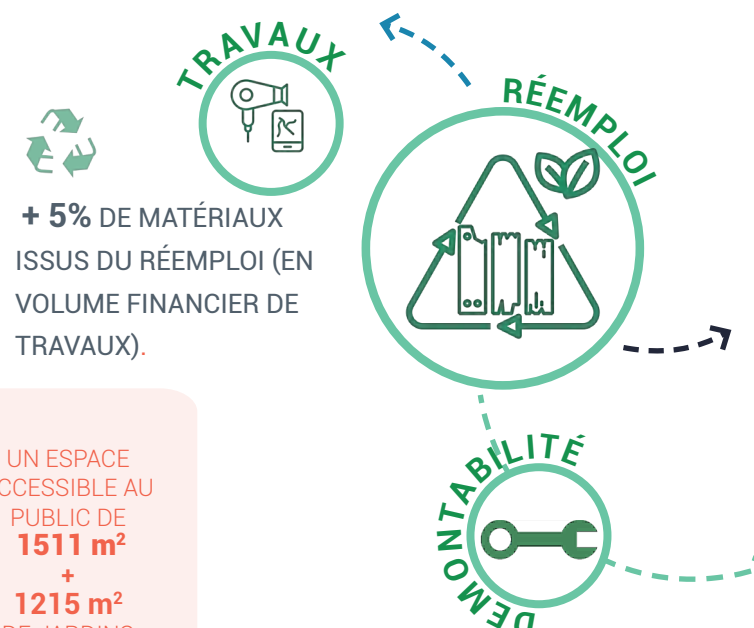
- Cloisons démontables
- Séparer la ventilation, l'électricité, la plomberie
- Filières sèches (métal & bois)
- Isolants sous forme de panneaux et pas en vrac
- Privilégier les matériaux qualitatifs et durables
- Eviter les poses collées
- Proposer des assemblages mécaniques

4. Chantier zéro déchet

Les filières de réemploi et de recyclage proches et la consultation des éco-organismes agréés permettront d'activer les solutions d'économie circulaire existantes pour atteindre l'objectif minimal de 85% de valorisation du tonnage déchets.

La charte chantier propre couvrira la protection de la nature ainsi que la prévention des pollutions de l'eau, du sol et de l'air. Cette vigilance est d'autant plus importante que le chantier se trouve dans un espace présentant une forte biodiversité, par la proximité de corridors verts et bleus, de la Garonne et des berges ensauvagées.

MAÎTRE D'OUVRAGE : DECOSET / AMO RÉEMPLOI : SYNETHIC / AMO ESPACES DE SENSIBILISATION : PALANCA / ARCHITECTE : SEUIL ARCHITECTURE / BET DÉCHETS - VRD : NALDEO / PAYSAGISTE : IDTEC / BET STRUCTURE : TERRELL / BET FLUIDE & ENVIRONNEMENT : ECOVITALIS / BET ACOUSTIQUE : SIGMA / OPC, CHANTIER PROPRE, ÉCONOMIE DU BÂTIMENT / DÉVELOPPEMENT DURABLE, AMÉNAGEMENT DE LIEU DE SENSIBILISATION, PEMD : UNA INGÉNIERIE / PÉRIODE : 2023 -2025 / TYPE DE MISSION : COMPLETE LOI MOP / MONTANT DES TRAVAUX HT : 4 200 000 € / SP : 1930 m² / IMAGE : POUPART



+ 5% DE MATÉRIEAUX ISSUS DU RÉEMPLOI (EN VOLUME FINANCIER DE TRAVAUX).

UN ESPACE ACCESSIBLE AU PUBLIC DE 1511 m² + 1215 m² DE JARDINS ACCESSIBLES



LOGIQUE DE RENATURATION DU SITE ET DE PRÉSERVATION DE LA BIODIVERSITÉ



- Augmentation du confort thermique: > 1175 m² de toiture végétalisée
- Favoriser les énergies vertes: > x 10 sondes de géothermie
- Efficience végétale
- Gestion des E.P
- Augmentation du % de sols perméables par la végétalisation et la pleine terre
- Préservation de la faune: > mise en place de nichoirs
- Augmentation surface de verdissement vertical
- Ouverture sur le paysage : > 175 m² de terrasses extérieures



RÉEMPLOI DÉCHÈTERIE SENSIBILISATION

- Surface parcelle : 4150m²
- Surface perméable existante: 21 % de surface de pleine terre existante sur la parcelle
- Surfaces perméables projet: + 60% de surfaces de pleine terre

+ 85% DE VALORISATION DE MATIÈRE DES DÉCHETS GÉNÉRÉS (EN TONNAGE)



UN ESPACE DE SENSIBILISATION DE 1511 m² + UNE DÉCHÈTERIE DE 418 m²

DATA CENTER À LYONTECH LA DOUA (69)

TERRE CRUE POUR UN PROJET SOBRE ET DURABLE

Le projet de Data Center à Lyontech la Doua adopte une posture urbaine qui s'inscrit dans la continuité de l'ambition des concepteurs du campus. Le projet conforte les principes urbains d'origine pour s'ancrer dans son territoire sans rupture avec l'histoire du lieu. Le centre de calcul cherche, inscrit le bâtiment dans son site en amorçant les mutations à venir du quartier. Il s'appuie sur les fonctions du programme et leurs capacités à dialoguer avec l'espace public pour hiérarchiser les espaces extérieurs et dessiner les contours du campus de demain.

Le projet se calque sur la trame des bâtiments historiques du campus pour revendiquer une forme de filiation avec le projet urbain originel de Jacques Perrin-Fayolle. Le socle, qui exprime la structure, est marqué par la matérialité du béton. La brique de terre crue qui constitue l'enveloppe de l'élévation incarne toute l'ambition écologique du projet en assumant l'expression d'un matériau simple, géosourcé, recyclé et recyclable. Le système structurel, optimisé et étendu à l'ensemble de l'édifice, confère au bâtiment une évolutivité et une forme de réversibilité qui laissent présager d'une inscription du projet dans le temps long et illustrent une vision profondément durable de l'architecture.

LES +

- INSCRIPTION URBAINE
- TERRE CRUE
- EXTENSIONS ANTICIPÉES



MAÎTRE D'OUVRAGE : INRA - COGEMIP / ARCHITECTE : SEUIL ARCHITECTURE / ARCHITECTE ASSOCIÉ : SCALÈNE ARCHITECTES / BET TCE : SLH / PÉRIODE : 2011-2014 / TYPE DE MARCHÉ : PUBLIC / TYPE DE MISSION : COMPLÈTE / MONTANT DES TRAVAUX : 1 750 000€ / SURFACE DATA : 260 M² / CRÉDIT PHOTOS : STÉPHANE BRUGIDOU



CONSTRUCTION D'UN DATA CENTER INRA

À AUZEVILLE-TOLOSANE (31)



CONNECTER

Nous avons eu le plaisir de construire le premier DATA CENTER pour l'INRA (NATIONAL) intégré au site d'Auzerville (31). Ce bâtiment de haute technologie est très consommateur d'énergie, notamment pour le rafraîchissement, il a été conçu sur une base de bâtiment très performant afin de limiter au maximum le recours au rafraîchissement mécanique et donc réduire significativement les consommations.

Le DATA CENTER, avec sa salle de 200 m², fonctionne à 80% du temps en free-cooling c'est-à-dire qu'il est refroidi par la température extérieure gratuitement. Ce dispositif a été préféré à un système de récupération de chaleur car, ayant réduit les besoins annuels de rafraîchissement à 20%, il n'est plus cohérent de mettre en oeuvre une récupération de chaleur... La meilleure économie est celle que l'on ne consomme pas. Ce projet intègre le doublement de la salle de calcul à moyen terme sans modification lourde du bâtiment.

LES +

- HQE
- FREE COOLING
- BÂTIMENT ÉVOLUTIF
- HAUTE TECHNICITÉ
- EXTENSION ANTICIPÉE



MAÎTRE D'OUVRAGE : INRA - COGEMIP / ARCHITECTE : SEUIL ARCHITECTURE / ARCHITECTE ASSOCIÉ : SCALÈNE ARCHITECTES / BET TCE : SLH / PÉRIODE : 2011-2014 / TYPE DE MARCHÉ : PUBLIC / TYPE DE MISSION : COMPLÈTE / MONTANT DES TRAVAUX : 1 750 000€ / SURFACE DATA : 260 M² / CRÉDIT PHOTOS : STÉPHANE BRUGIDOU

RÉHABILITATION D'UN DATA CENTER MINISTÈRE DE L'AGRICULTURE ET DE LA FORÊT

À AUZEVILLE-TOLOSANE (31)

AMÉLIORER L'EMPREINTE ÉCOLOGIQUE



Le centre de données comprend deux salles récentes de surface IT totale de 500 m², équipées électriquement pour 1kW/m² et climatiquement pour 0.5 kW/m² avec prévision d'extension à 0.9 (climatiseur à détente directe).

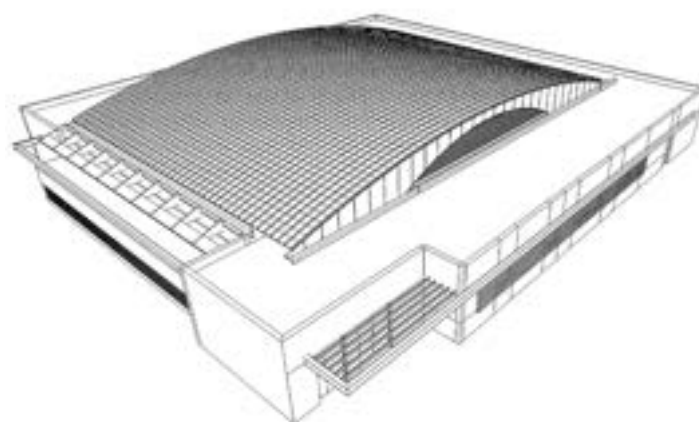
L'objectif : élever le niveau de résilience du site au niveau Tier 3+, diminuer l'empreinte écologique X(PUE de 2 aujourd'hui à moins de 1.5), accroître la capacité d'hébergement par augmentation de la capacité électrique et climatique, élever la sûreté générale du site, maîtriser les émissions de CO₂, avoir un impact environnemental limité du projet, avoir un retour sur investissement maîtrisé, réduire les coûts de maintenance.

Les axes du projet : renforcement des chaînes électriques, mise en place de production photovoltaïque, renforcement de la puissance du système de climatisation avec un objectif de réduction maximale de l'empreinte écologique, séparation des flux d'air froid et d'air chaud et réaménagement du système de sécurité.

LES +

- HAUTE TECHNICITÉ NIVEAU TIER 3+
- DÉMARCHE BIM
- ÉCONOMIE D'ÉNERGIE
- MAÎTRISE ÉMISSIONS CO₂

HQE



PHOTOS NON CONTRACTUELLES POUR DES RAISONS DE SÉCURITÉ, AUCUN VISUEL NE PEUT ÊTRE UTILISÉ.

MAÎTRE D'OUVRAGE : MINISTÈRE DE L'AGRICULTURE, DE L'AGROALIMENTAIRE ET DE LA FORÊT / ARCHITECTE : SEUIL ARCHITECTURE / BET TCE : TPFI / PÉRIODE : 2016 - 2018 / TYPE DE MARCHÉ : PUBLIC / TYPE DE MISSION : COMPLÈTE / MONTANT DES TRAVAUX DATA CENTER : 3 800 000€ / SURFACE DATA : 550 M²

**CENTRE DE
RESSOURCES
GÉNOTYPAGE
ET SÉQUENÇAGE**

L'argrobioscience participe activement aux grands enjeux actuels et à venir. C'est dans cette perspective que le projet se doit d'être flexible, adaptable et assurer la fonctionnalité et la convivialité qui sont les enjeux majeurs retenus. C'est pourquoi le projet "Travailler, Accueillir", qui fait face à l'entrée de l'INRA, donne l'image d'un ensemble de pavillons au milieu des bois.

A l'image de cette colonne vertébrale du savoir que constitue l'ADN, nous avons développé une réponse architecturale en corrélation avec les pratiques de ce lieu. En effet, l'ADN est constitué de séquences de gènes dont la structure est étroitement reliée par des "ponts" tels des fils tissés, rappelant un ouvrage d'orfèverie qui constitue la chaîne du savoir. C'est dans cette perspective que nous avons développé un bâtiment écriin, composé de façades préfabriquées. La logique constructive poteaux-poutres permet de démonter les cloisons et de réorganiser la plateforme.

LES +

- HQE
- BBC
- ACCESSIBILITÉ PMR
- FLEXIBILITÉ DES ESPACES
- MATÉRIAUX BIOSOURCÉS (BOIS, TOILE)
- MILIEU NATUREL PRÉSERVÉ ET RENFORCÉ
- EXTENSION ANTICIPÉE



MÂÎTRE D'OUVRAGE : INRA - COGEMIP / ARCHITECTE : SEUIL ARCHITECTURE / ARCHITECTE ASSOCIÉ : SCALÈNE ARCHITECTES / PÉRIODE : 2011-2014 / BE TCE : SLH / TYPE DE MARCHÉ : PUBLIC / TYPE DE MISSION : COMPLÈTE / MONTANT DES TRAVAUX CRGS : 1 100 000 € / MONTANT DES TRAVAUX CNRGV : 500 000 € / MONTANT DES TRAVAUX DATA CENTER : 1 750 000 € / MONTANT DU PROGRAMME GÉNÉRAL : 3 350 000 € / SURFACE CRGS : 670 M² / SURFACE CNRGV : 1044 M² (DONT 400 M² EXTENSION) / SURFACE DATA : 260 M² / SURFACE SHON : 1 964 M² / CRÉDITS PHOTOS : STÉPHANE BRUGIDOU + ANTOINE SEGUIN

PLATEFORME AGRO-ÉCOLOGIQUE

À AUZEVILLE-TOLOSANE (31)

TRAVAILLER DANS DES CONDITIONS OPTIMALES



Cette plateforme est dédiée aux techniciens qui viennent en appui des chercheurs. Ils récoltent les sujets, les dimensionnent, rentrent leurs caractéristiques, les stockent, dessèchent les plantes pour les conserver (étuve), etc. La manipulation d'échantillons végétaux est une activité qui va générer des poussières, notamment du fait de la présence de terre et de débris végétaux. Ces poussières vont avoir tendance, de part les mouvements aérauliques au sein des locaux, à s'accumuler dans les recoins. C'est pourquoi il est essentiel d'appréhender cette problématique dans les choix de conception des installations techniques de ventilation afin d'éviter ces phénomènes d'empoussièremment.

Ainsi, nous avons recours à des méthodes de dimensionnement des installations de ventilation reconnues et éprouvées, afin de sélectionner le principe le plus adapté à la configuration des locaux dans lesquels ont lieu les manipulations, et de dimensionner l'installation au plus juste (débits, vitesses d'air, maîtrise des flux aérauliques) de sorte qu'elle soit la plus efficace possible. Des méthodes et technologies existent, adaptées au domaine des laboratoires ou de l'industrie, qui permettent la captation des polluants, et peuvent être transposées à l'activité de manipulation de végétaux. Elles reposent sur la maîtrise des flux d'air, qui peuvent être ascendants, descendants ou transversaux, selon la position de la source.

LES +

- ISOLATION ACOUSTIQUE RENFORCÉE
- CHANTIER PROPRE
- RÉDUCTION DES NIVEAUX D'EMPOUSSIÈREMENT
- OPTIMISATION DES CONDITIONS DE TRAVAIL
- RÉCUPÉRATION DES EAUX USÉES

HQE



MAÎTRE D'OUVRAGE : INRA / ARCHITECTE : SEUIL ARCHITECTURE / BE FLUIDES & ENVIRONNEMENT : ECOVITALIS / ECONOMISTE: ECO / OPC : UNA / PÉRIODE : 2016-2019 / TYPE DE MARCHÉ : PUBLIC / TYPE DE MISSION : COMPLÈTE / MONTANT DES TRAVAUX: 1 000 000 € HT / SURFACE : 1 030 M²

4 BÂTIMENTS SUR LE SITE DE L'INRA

À AUZEVILLE-TOLOSANE

2 BÂTIMENTS RÉHABILITÉS ET 2 BÂTIMENTS NEUFS ENTRE 2014 ET 2019



UNE CONFIANCE RENOUVELÉE

Sur le site de l'INRA à Auzerville Tolosane, nous avons réalisé deux réhabilitations (CNRGV) et la plateforme agroécologique en 2019, ainsi que deux bâtiments neufs (CRGS) en construction bois et un DATA center. L'ensemble de ces projets a pour récurrence, la qualité des espaces pour les utilisateurs, une démarche de sobriété carbone (réhabilitation, construction bois, démarche d'économie d'énergie notamment pour le Data Center très consommateur d'électricité avec une recherche de récupération de chaleur).

LES +

- HQE
- ACCESSIBILITÉ PMR
- FLEXIBILITÉ DES ESPACES
- MATÉRIAUX BIOSOURCÉS (BOIS, TOILE)
- MILIEU NATUREL PRESERVÉ ET RENFORCÉ
- EXTENSION ANTICIPÉE
- ISOLATION ACOUSTIQUE RENFORCÉE
- CHANTIER PROPRE
- RÉDUCTION DES NIVEAUX D'EMPOUSSIEREMENT
- OPTIMISATION DES CONDITIONS DE TRAVAIL
- RÉCUPÉRATION DES EAUX USÉES



DATA Center (construction neuve) livraison 2014



Plateforme agroécologique (réhabilitation) livraison 2019



CRGS (construction neuve en bois) livraison 2014

MAÎTRE D'OUVRAGE : INRA - COGEMIP / ARCHITECTE : SEUIL ARCHITECTURE / ARCHITECTE ASSOCIÉ : SCALÈNE ARCHITECTES / PÉRIODE : 2011-2019 / BE TCE : SLH OU ECOVITALIS / ECONOMISTE : ECO / OPC : UNA / TYPE DE MARCHÉ : PUBLIC / TYPE DE MISSION : COMPLÈTE / MONTANT DES TRAVAUX CRGS : 1 100 000 € / MONTANT DES TRAVAUX CNRGV : 500 000 € / MONTANT DES TRAVAUX DATA CENTER : 1 750 000 € / MONTANT DES TRAVAUX DE LA PLATEFORME AGRO ECOLOGIQUE : 1 000 000 € / SURFACE CRGS : 670 M² / SURFACE CNRGV : 1044 M² (DONT 400 M² EXTENSION) / SURFACE DATA : 260 M² / SURFACE PLATEFORME : 1 030 M² / CRÉDITS PHOTOS : STÉPHANE BRUGIDOU + ANTOINE SEGUIN



ENSEIGNEMENT

RÉHABILITATION DU GROUPE SCOLAIRE FALCUCCI À TOULOUSE (31)

SENSORIEL, FONCTIONNEL & ESTHÉTIQUE... INFLUENCENT LE DÉVELOPPEMENT DES ENFANTS

La ville doit être accueillante pour toutes les générations. L'architecture doit favoriser l'éveil, la détente, le jeu et l'apprentissage. C'est pourquoi nous avons souhaité créer une entrée - nouvelle - pour l'école élémentaire et conserver pour l'école maternelle l'entrée actuelle. Le projet identifie le groupe scolaire dans la ville, supprime les barrières actuelles qui limitent le passage, réduisent le stationnement et génèrent de l'insécurité.

Seuil architecture a imaginé des salles de restauration à l'ambiance propice au calme et au plaisir. Pour « donner l'envie de manger », nous avons voulu un projet sensoriel et ludique adapté à l'âge de l'enfant, basé sur des visuels pour les élèves des classes maternelles et sur des messages plus informatifs pour les élèves de niveau élémentaire. Seuil architecture a donc mis en place des dispositifs architecturaux et programmatiques développant chacun des 5 sens, proposant ainsi aux enfants un cadre propice à l'éveil éducatif.

LES +

- RT2012
- CRÉER UNE IDENTITÉ ARCHITECTURALE
- MATÉRIAUX BIO-SOURCÉS (BOIS)
- QUALITÉ ACOUSTIQUE
- TRAVAUX EN SITE OCCUPÉ
- COÛTS MAÎTRISÉS
- USAGES RENFORCÉS
- ACCESSIBILITÉ PMR
- TRAVAIL RENFORCÉ DE LA MATIÈRE ET DE SENS
- DÉMARCHE BIM

RT
2012

BIM



MAÎTRE D'OUVRAGE : MAIRIE DE TOULOUSE / ARCHITECTE : SEUIL ARCHITECTURE / BET STRUCTURE & FLUIDES : SETI / BET ENVIRONNEMENT : ECOVITALIS / BET ACOUSTIQUE : EMACOUSTIC / ÉCONOMISTE : ECO / VÉRIFICATION TECHNIQUE : ATMOSPHERE / PÉRIODE : 2017-2020 / TYPE DE MARCHÉ : PUBLIC / TYPE DE MISSION : COMPLÈTE / MONTANT DES TRAVAUX : 3 100 000 € / SURFACE : 2 665 M² / CRÉDITS IMAGES : STÉPHANE BRUGIDOU

"RÉNO & EXTENSION BAS CARBONE" POUR LE LYCÉE FRANÇOISE

À TOURNEFEUILLE (31)

UNE INTERVENTION HARMONIEUSE & " SUR-MESURE" ”

La Région Occitanie accompagne les étudiants dans leur formation scolaire et professionnelle, c'est pourquoi, après avoir réalisé une première extension en 2016, la Région envisage une troisième tranche de travaux pour réguler l'augmentation des effectifs en réhabilitant le bâtiment existant et en projetant une nouvelle structure pédagogique autour des Métiers de la Sécurité.

Implanté dans la ZAC du Quéfets, l'extension est envisagée à l'Ouest de l'enceinte du Lycée, est conçue avec une ossature bois porteuse que nous avons souhaité apparenter avec ses poteaux et solivages bois dans les classes afin de bénéficier de la chaleur de ce matériau et de l'aspect enveloppant pour les élèves. Le

bois étant protégé des intempéries dans les salles, celui-ci est laissé naturel.

Pour garantir le confort thermique, la qualité sanitaire de l'air et un niveau bas carbone, nous mettons en oeuvre un isolant biosourcé, qui couplé à l'inertie des dalles béton et des parois en terre crue, favorise le déphasage lors des saisons chaudes.

La terre crue, matériau écologique par excellence est mise en oeuvre dans les dégagements des couloirs de l'extension. Ce matériau géo-sourcé a de très nombreux avantages car en plus de nécessiter peu d'eau et peu d'énergie, son cycle de vie est exceptionnel car il peut-être facilement réparé, réutilisé, recyclé ou biodégradé. La terre crue répond à l'enjeu du confort d'été, qui est un des principaux défis des bâtiments dans les années à venir.

Dans le but de limiter l'impact carbone de cette extension et de la réhabilitation nous proposons une démarche bas carbone par le réemploi de matériaux in-situ ou ex-situ.

Dans une démarche de conception bioclimatique et environnementale globale, le projet d'extension et de requalification du lycée François pourrait s'accompagner d'une restructuration végétale partielle de la cour. Le parti pris paysager vise à accompagner la démarche de « sur-mesure » proposée dans les interventions dans l'existant, telles de petites acupunctures végétales.



LES +

- PROJET BAS CARBONE
- BOIS + ISOLATION BIOSOURCÉ
- TERRE CRUE
- RÉEMPLOI IN-SITU & EX-SITU
- CHAUFFERIE BOIS
- PANNEAUX PHOTOVOLTAÏQUES
- CHANTIER PROPRE
- CHANTIER EN SITE OCCUPÉ
- ATELIERS PARTICIPATIFS
- POU MON VERT / BIODIVERSITÉ
- TOITURE VÉGÉTALISÉE
- GESTION DES EAUX PLUVIALES



MAÎTRE D'OUVRAGE : RÉGION OCCITANIE / MAÎTRE D'OUVRAGE DÉLÉGUÉ : ARAC / ARCHITECTE : SEUIL ARCHITECTURE / BE STRUCTURE : TERRELL / BE ENVIRONNEMENT & FLUIDES : ECOVITALIS / VRD & PAYSAGE : IDTEC / ACOUSTIC : EMACOUSTIC / ECOLOGUE : SARAH MEYER / PÉRIODE : 2019-2021 / TYPE DE MARCHÉ : PUBLIC / TYPE DE MISSION : COMPLÈTE / MONTANT DES TRAVAUX : 6 250 000 € / SURFACE SHAB : 1680 M² / CRÉDITS IMAGES : POU P'ART & SEUIL ARCHITECTURE

COLLÈGE BEPOS

À CASTELNAU D'ESTRÉTEFONDS (31)

COLLÈGE DANS LES BOIS



Le collège 600 sur la commune de Castelnau d'Estrétefonds répond aux exigences fonctionnelles, techniques, environnementales et développe un parti architectural fort : construire un collège de proximité, aux performances environnementales exemplaires, dans un îlot de fraîcheur et de biodiversité où il est agréable d'étudier.

Le parti architectural est de respecter les jeunes et les adultes qui fréquentent l'école en leur procurant un sentiment d'appartenance au collège de Castelnau d'Estrétefonds, "le collège dans les bois".

La plasticité des espaces la lumière, les matières, les couleurs, et les justes proportions ainsi que la forte valeur

environnementale sont au coeur des préoccupations de la maîtrise d'oeuvre.

Les espaces proposés ont pour objectif de faciliter les évolutions éducatives, mais aussi d'améliorer le lien social et les relations interpersonnelles dans un cadre désiré.



LES +

- ETUDE IMPACT / ÉCOLOGUES
- BOISEMENT & BIODIVERSITÉ
- QUESTION DU GENRE
- USAGES & CONFORTS
- ISOLATIONS BIOSOURCÉ
- BOIS
- RÉEMPLOI EX-SITU
- BÉTON BAS CARBONE & RECYCLÉ
- GÉOTHERMIE
- PHOTOVOLTAÏQUE
- RÉCUPÉRATION DES EAUX DE PLUIE (SANITAIRES)
- ATELIERS PARTICIPATIFS



MAÎTRE D'OUVRAGE : CONSEIL DÉPARTEMENTAL DE LA HAUTE-GARONNE / ARCHITECTE : SEUIL ARCHITECTURE / BE STRUCTURE : TERRELL / BE VRD ET PAYSAGE : IDTEC / BE RESTAURATION : GAMMA CONCEPTION / ECOLOGUE : ECOTONE / ECONOMISTE : UNA INGÉNIERIE / BE ACOUSTIQUE : GAMBA / BE ENVIRONNEMENT ET PHOTOVOLTAÏQUE : TECHNISPHERE / PÉRIODE : 2021 -2024 / TYPE DE MARCHÉ : PUBLIC / TYPE DE MISSION : ECONOMIE - OPC / MONTANT DES TRAVAUX : 11 700 000 € HT / SURFACE : 6 036 M² / CRÉDITS IMAGES : FABRICE ANDRIEU ET SEUIL ARCHITECTURE

Le collège de Castelnau d'Estrétefonds est conçu avec la volonté de réaliser un bâtiment vertueux répondant aux enjeux socio-environnementaux actuels, le projet a été associé à la démarche Bâtiments Durables Occitanie (BDO). Cette démarche offre un référentiel d'accompagnement et d'étude des projets sur les aspects environnementaux, économiques et sociaux.



Dans cette dynamique, l'équipe de maîtrise d'oeuvre a souhaité fournir des efforts supplémentaires sur la nature et la provenance des matériaux afin d'améliorer le bilan carbone du projet aussi.



Le réemploi peut être considéré comme une innovation dans le cadre de la démarche de projet et permet **l'amélioration du bilan carbone du projet**.

L'objectif est de réaliser un bâtiment à énergie positive dont l'impact carbone est maîtrisé.

La réalisation de cet atelier participatif au sein du conseil départemental lors de la phase APD du projet a plusieurs objectifs :

- sensibiliser la maîtrise d'ouvrage (MOA) et la maîtrise d'oeuvre (MOE) au réemploi dans le monde du bâtiment,
- sensibiliser la MOA et la MOE à une démarche de participation sur une thématique choisie,
- récolter les premiers retours de la MOA et de la MOE au sujet du réemploi, appliqué au projet du collège de Castelnau d'Estrétefonds

Animation de Sensibilisation & Formation	✓
Réalisation d'un Diagnostic Ressources	
Réalisation d'un Sourcing / Prospection gisement	✓
Réalisation d'un plan de recollement avec le potentiel de réemploi	✓
Conception du projet neuf ou en rénovation intégrant le réemploi - rédaction CCTP lot Réemploi	
Encadrement de la déconstruction sélective	
Expertise sur le réemploi et retour d'expérience	

LE+

- SENSIBILISATION PAR UN ATELIER PARTICIPATIF SUR LA THÉMATIQUE DU RÉEMPLOI
- INTELLIGENCE COLLECTIVE ET CO-CONSTRUCTION
- INSUFFLER UNE NOUVELLE DYNAMIQUE
- RÉCOLTER DES AVIS
- AMÉLIORER LE BILAN CARBONE DU PROJET



MAÎTRE D'OUVRAGE : CONSEIL DÉPARTEMENTAL DE LA HAUTE-GARONNE / ARCHITECTE : SEUIL ARCHITECTURE / BET STRUCTURE : TERRELL / BET FLUIDES : TECHNISPHERE / BET VRD-PAYSAGE : IDTEC / ECONOMIE : UNA INGÉNIERIE / PÉRIODE : 2021-2024 / TYPE DE MISSION : AMU-ÉCONOMIE-OPC-DET / MONTANT HT : 11 700 000€ / SURFACE SP : 6 036 m²

Nous avons eu la chance de travailler avec Caminarem pendant 6 mois pour la réalisation du schéma directeur en préparation de la construction de leur "AGRÉCOLE".

Caminarem a constitué un groupe de travail avant même le début des ateliers. Le groupe s'appuie sur les compétences et les bonnes volontés parmi les pédagogues, les parents d'élèves et les bénévoles de Caminarem. Il mise sur les outils de l'intelligence collective pour construire plus rapidement des bâtiments mieux adaptés en préservant l'énergie de chacun.

L'objectif est de faire émerger le projet, choisir les méthodes de travail, les intervenants, les modalités de consultations et de restitutions auprès de comité de pilotage élargi, jusqu'au choix de l'architecte et de la maîtrise d'oeuvre.

Ensemble, nous avons fixé les ambitions du projet. Toutes les composantes ont été abordées : matériaux, énergie, eau, déchets, bien-être, beau, mobilité, biodiversité, intégration paysagère, ancrage territorial. Les sujets sont liés les uns aux autres et s'entraînent mutuellement vers un modèle vertueux.

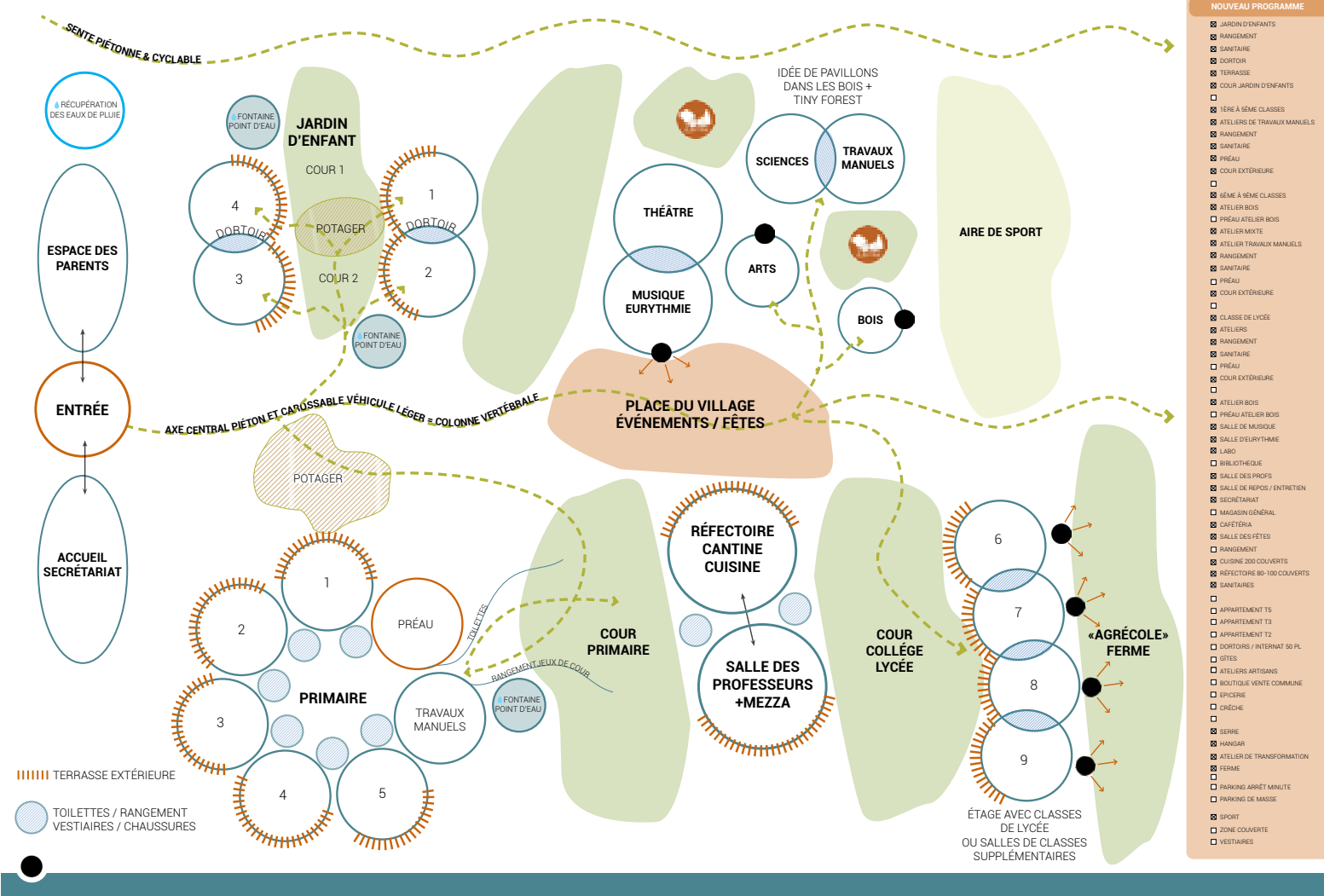
L'intelligence collective et les objectifs tendent vers une école ou plutôt une «AGRÉCOLE» comme un écosystème inclusif regroupé sur le site d'Alès.

Il se dessine un avenir avec des bâtiments connectés par des solutions simples et en intégrant **compacité, performances environnementales, biodiversité et sobriété.**

- ATELIERS SUR MESURES
- EXPÉRIMENTER PHYSIQUEMENT LE SITE
- EQUIPE PLURIDISCIPLINAIRE
- UN GAGE DE COHÉRENCE ET D'ADHÉSION
- RESPECT, APPRENTISSAGE ET PARTAGE DES VALEURS

L'Histoire se contruisant avec le temps, nous avons envisagé que le projet se bâtisse par étapes, facilitant ainsi l'organisation, les déménagements et la gestion de la co-activité sur le site.

Un exemple d'atelier :
L'EXPÉRIMENTATION : Marcher le site, la connexion au génie des lieux, ressentis : flux, usages. Capacité du nouveau terrain. Organisation des espaces sur le site d'Alès avec ses contraintes.



“ **APPRENDRE**

Le centre Régional de Ressources pour l'Apprentissage est un lieu d'enseignement destiné à la formation professionnelle des adultes. Il s'implante dans l'enceinte du lycée Jolimont en complément de l'enseignement secondaire.

La salle de conférence au RDC et les bureaux de l'étage font de ce programme un lieu riche qui a été élaboré scrupuleusement en fonction des besoins et des demandes des utilisateurs.

Le projet du CRERA a fait l'objet d'un travail de dialogue avec les bâtiments alentours de qualité : travail du socle, volume en trapèze (bâtiment du Judo, Pôle industrie graphique et maintenant logements étudiants), mais aussi avec la parcelle boisée qui fait face à la bibliothèque et qui permet aux usagers d'être en harmonie avec le site.



LES +

- ACCESSIBILITÉ PMR
- COÛTS MAÎTRISÉS
- USAGES RENFORCÉS
- INSERTION DANS UN CONTEXTE CONTRAINT



MAÎTRE D'OUVRAGE : RÉGION MIDI-PYRÉNÉES / COGEMIP / ARCHITECTE MANDATAIRE : SEUIL ARCHITECTURE / ARCHITECTE ASSOCIÉE : STÉPHANE MAINDIVE / PÉRIODE : 2007-2009 / BE FLUIDE : TECHNISPHERE / BE STRUCTURE - VRD : TERRELL / ÉCONOMISTE : ERIC ALQUIÉ / TYPE DE MARCHÉ : PUBLIC / TYPE DE MISSION : COMPLÈTE + MÉTRÉS / MONTANT DES TRAVAUX : 1 100 000 € / SURFACE SHON : 860M² / CRÉDITS PHOTOS : GENEVIÈVE GÉLINAS





EQUIPEMENT
PUBLIC

LE FAIR-PLAY - RÉSIDENCE ÉTUDIANTE & PÔLE ADMINISTRATIF DU CREPS

À TOULOUSE (31)

FAIR PLAY : DIGNITÉ, RESPECT ET MAÎTRISE DE SOI

Le projet du CREPS a un double enjeu, qualifier son identité sportive et répondre aux besoins des usagers, par la construction d'une résidence hôtelière et la valorisation d'un pôle administratif regroupant les services. L'édifice est composé d'un socle massif en corten, matière chaude et durable, et d'une émergence revêtue d'une façade miroir qui reflète l'environnement boisé.

Ce bâtiment signal édifie l'image d'un "sportif en action", véritable réinterprétation du logo du CREPS, pour répondre à ses enjeux de lisibilité à l'échelle métropolitaine.

Le CREPS rayonne au delà de la métropole. Le parvis et le bâtiment "fair play" constituent un lieu remarquable et convivial. Son esplanade est aménagée sur un sol incliné qui initie le parcours et libère, au centre du parvis, un cheminement vers l'entrée, avec une découverte progressive du patio en second plan à travers le hall d'accueil. Ce bâtiment signal est conçu avec un principe constructif type poteaux-poutres avec une isolation de type ossature bois rapportée en façade.

Ce système offre également une importante quantité de matériaux bio-sourcés. Le plancher bas sera isolé par un complexe de plancher chauffant, de type polystyrène expansé. Enfin, les toitures seront isolées par l'extérieur.

Les menuiseries seront de type double vitrage à isolation thermique renforcée, avec remplissage à l'argon. Elles permettront d'une part, d'assurer une excellente isolation thermique et acoustique vis à vis de l'extérieur et, d'autre part, de favoriser l'accès à la lumière naturelle, limitant ainsi le recours à l'éclairage artificiel et participant à la réduction des consommations énergétiques.

Notre projet est basé sur un niveau RT 2012 - 30 % et est éligible aux nouvelles labellisations effinergie, expérimentation E+C- avec un niveau Energie 2. Le bâtiment sera intégralement chauffée par une production géothermique composée de 2 pompes à chaleur eau/eau en cascades raccordées sur 17 sondes géothermiques verticales de 150 ml unitaire. La constitution de l'installation ainsi que la réversibilité des émetteurs de chauffage permettront de réaliser un géocooling, rafraîchissement naturel par échange direct entre l'eau des forages et les circuits hydrauliques. Ce principe est d'autant plus vertueux qu'il permet de régénérer le sol en calories durant la période estivale, rendant la ressource inépuisable !

LES +

- RT2012 - 30 %
- ACCESSIBILITÉ PMR
- LABEL E+ C- (ENERGIE 2)
- CRÉER UNE NOUVELLE IDENTITÉ ARCHITECTURALE
- TRAVAIL RENFORCÉ DE LA CINQUIÈME FAÇADE ET DE L'ESPACE URBAIN
- GÉOTHERMIE - GÉOCOOLING



MAÎTRE D'OUVRAGE : RÉGION OCCITANIE / ARCHITECTE : SEUIL ARCHITECTURE / BE STRUCTURE : TPFI / BE FLUIDES : ECOVITALIS / PÉRIODE : 2017 - 2020 / TYPE DE MARCHÉ : PUBLIC / BE PAYSAGE : WOODSTOCK / TYPE DE MISSION : COMPLÈTE + EXE PARTIELLE / MONTANT DES TRAVAUX : 5 300 000 € HT / SURFACE : 3700 M² D'ESPACE BÂTI ET 9100 M² D'ESPACE EXTÉRIEUR / CRÉDITS IMAGES : STEPHANE BRUGIDOU

Le projet du CREPS a un double enjeu, qualifier son identité sportive et répondre aux besoins des usagers, par la construction d'une résidence hôtelière et la valorisation d'un pôle administratif regroupant les services.
L'édifice est composé d'un socle massif en corten, matière chaude et durable, et d'une émergence revêtue d'une façade miroir qui reflète l'environnement boisé.

Ce bâtiment signal édifie l'image d'un "sportif en action", véritable réinterprétation du logo du CREPS, pour répondre à ses enjeux de lisibilité à l'échelle métropolitaine.

Le CREPS rayonne au delà de la métropole. Le parvis et le bâtiment "fair play" constituent un lieu remarquable et convivial. Son esplanade est aménagée sur un sol incliné qui initie le parcours et libère, au centre du parvis, un cheminement vers l'entrée, avec une découverte progressive du patio en second plan à travers le hall d'accueil.

Ce bâtiment signal est conçu avec un principe constructif type poteaux-poutres avec une isolation de type ossature bois rapportée en façade. Ce système offre également une importante quantité de matériaux bio-sourcés. Le plancher bas sera isolé par un complexe de plancher chauffant, de type polystyrène expansé. Enfin, les toitures seront isolées par l'extérieur.

Les menuiseries seront de type double vitrage à isolation thermique renforcée, avec remplissage à l'argon ($U_w < 1,6W/m^2.K$). Elles permettront d'une part, d'assurer une excellente isolation thermique et acoustique vis à vis de l'extérieur et, d'autre part, de favoriser l'accès à la lumière naturelle, limitant ainsi le recours à l'éclairage artificiel et participant à la réduction des consommations énergétiques.

Notre projet est basé sur un niveau RT 2012 - 20 % et pourra être éligible aux nouvelles labellisations effinergie, expérimentation E+C-.



LE+

- RT2012 - 20 %
- DÉSAMANTAGE
- DÉMOLITION
- INTERVENTION EN SITE OCCUPÉ
- CHANTIER À FAIBLES NUISANCES
- PHOTOVOLTAÏQUE
- SYSTÈME CONSTRUCTIF MIXTE BOIS/BÉTON



MAÎTRE D'OUVRAGE : RÉGION OCCITANIE / ARCHITECTE : SEUIL ARCHITECTURE / BET STRUCTURE & FLUIDES : TPF / BET ENVIRONNEMENT : ECOVITALIS / SUIVI DE CHANTIER : UNA / PÉRIODE : 2018 - 2020 / TYPE DE MARCHÉ : PUBLIC / BE VRD-PAYSAGE : WOODSTOCK / TYPE DE MISSION : MISSION DE BASE / MONTANT DES TRAVAUX : 5 300 000 € HT / SURFACE : 3 700 M² D'ESPACE BÂTI ET 9 100 M² D'ESPACE EXTÉRIEUR

UNITE EDUCATIVE D'HÉBERGEMENT COLLECTIF

UEHC - LA CALE

À TOULOUSE (31)

UN PROJET D'ADHÉSION

Réaliser une UEHC est l'engagement pris par le ministère de la justice, de la DPJJ et des professionnels pour réinsérer des mineurs sous mandat judiciaire dans la vie sociale et professionnelle.

L'implication de l'équipe pédagogique doit être facilitée par un bâtiment qui met en adéquation fonctionnalité et habitabilité. Pour cela, le projet apporte une réponse architecturale adaptée autour de cinq valeurs :

- Intégrer harmonieusement l'UEHC dans le site
- Assurer la fonctionnalité et la sécurité avec bienveillance
- Créer de la réversibilité, évolutivité du bâtiment
- Favoriser l'apprentissage et l'autonomie
- La qualité de vie et approche environnementale

Ce projet se veut inclusif et sa réussite réside dans les liens créatifs et itératifs. La maîtrise d'oeuvre sera à l'écoute et capable de s'adapter pour répondre au mieux aux besoins des utilisateurs afin de porter les valeurs communes propre à un UEHC dont la mission première est l'inclusion.

C'est pourquoi le projet doit réunir toutes les sensibilités et a pour vocation d'accueillir chaque jeune et de permettre à une équipe de professionnels de trouver un outil adapté à ses besoins actuels et à venir.



LES +

- DIAGNOSTIC RESSOURCES
- DÉCONSTRUCTION
- RÉEMPLOI DES MATERIAUX
- MATÉRIAUX BIO-SOURCÉS
- GEOTHÉRMIE
- JARDINS PORTAGES
- PATIO POUR LES FAMILLES
- VALORISATION DU SITE (CANAL DU MIDI)



MAÎTRE D'OUVRAGE : MINISTÈRE DE LA JUSTICE / ARCHITECTE : SEUIL ARCHITECTURE / BE TCE : OTCE / BE CUISINE : STUDIS
INGENIERIE / ECONOMIE - OPC - DET - RÉEMPLOI : UNA INGENIERIE / PÉRIODE : 2019 - 2022 / TYPE DE MARCHÉ : PUBLIC /
TYPE DE MISSION : COMPLÈTE / MONTANT DES TRAVAUX : 2 350 000 € HT / SURFACE : 920 M² / CRÉDITS IMAGES : BIMAGE

UNA Ingénierie a réalisé la mission de diagnostic ressources avant démolition sur les bâtiments N°5 et N°7 du chemin de la Cale correspondant au site de l'UEHC la Cale à Toulouse.

L'objectif sur cette opération est de réaliser une expérimentation d'économie circulaire en vue d'une massification à venir de ce type de démarche à l'échelle régionale.

Ce diagnostic réalisé dans le cadre du projet de démolition / reconstruction sur le site de l'UEHC La Cale a pour but de présenter le **potentiel de réemploi des matériaux présents sur site, en fonction de leur nature, état et valeur.**

Par l'adhésion et le développement de la démarche de réemploi, les avantages sont multiples :

+ **Exemplarité** de la maîtrise d'ouvrage sur le sujet du réemploi et "projet pilote" dans la région Occitanie
+ **Réduction du bilan carbone** du projet et réduction de la production de déchets

+ **Qualité de l'air améliorée** sur le projet : Emission COV des matériaux réemployés quasi nulle
+ Apporte une forte valeur ajoutée dans les **démarches RSE des acteurs**

+ **Participe au développement local** de l'économie circulaire, ainsi qu'à la création d'emploi ou d'emploi de réinsertion.

+ **Optimisation de l'usage du matériau «UpCycling» et de la durée de vie des matériaux**, réduction de l'exploitation des ressources naturelles

+ **Conservation du patrimoine local** et de la valeur historique

+ **Baisse des coûts de construction**, dans le cas de réutilisation directe sur le projet (lot cuisine du projet, équipement mobilier)

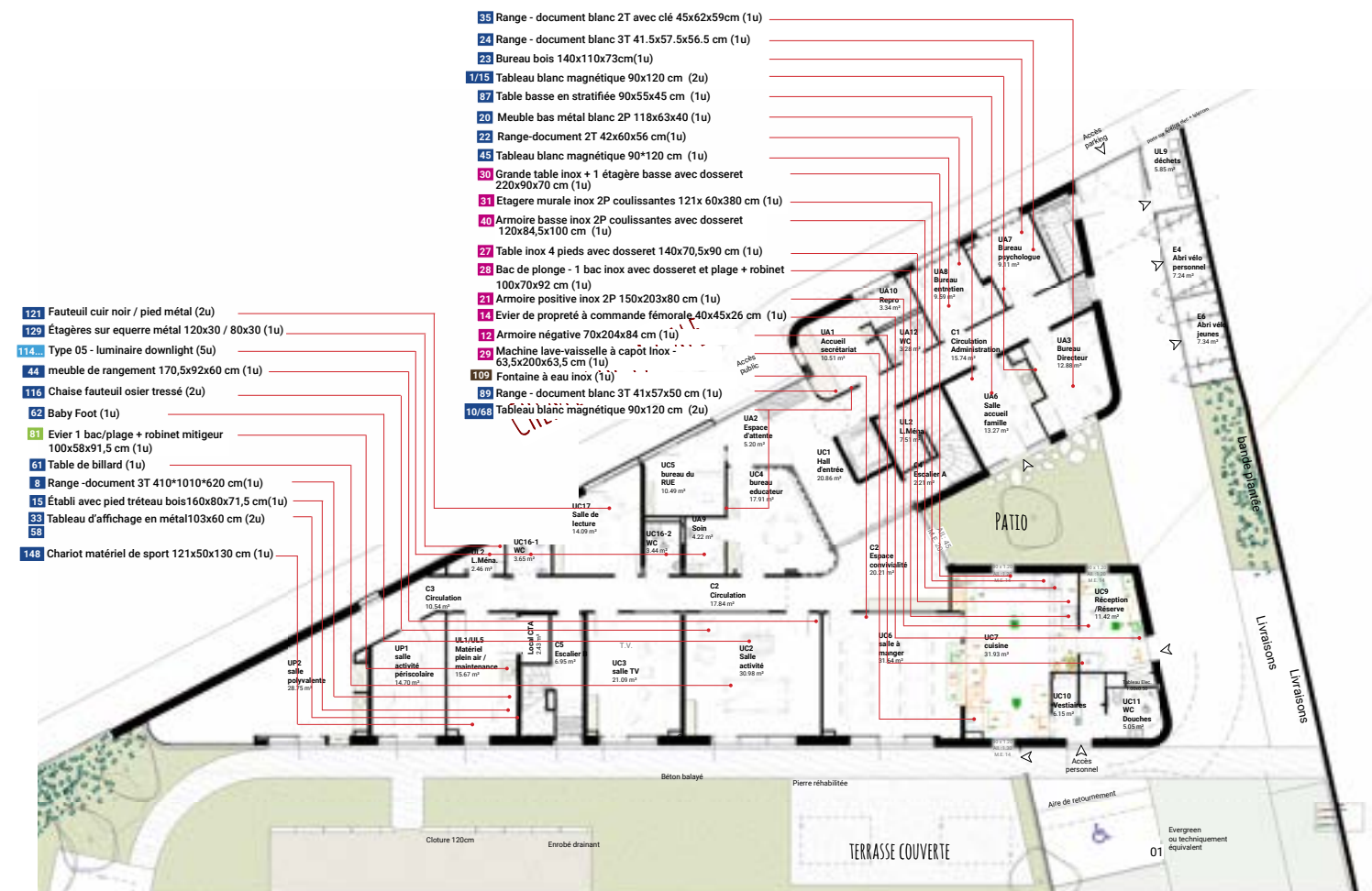


Animation de Sensibilisation & Formation	✓
Réalisation d'un Diagnostic Ressources	✓
Réalisation d'un Sourcing / Prospection gisement	
Réalisation d'un plan de recollement avec le potentiel de réemploi	✓
Conception du projet neuf ou en rénovation intégrant le réemploi - rédaction CCTP lot Réemploi	✓
Encadrement de la déconstruction sélective	✓
Expertise sur le réemploi et retour d'expérience	

+ 98T_{eq}CO₂
Les émissions de gaz à effet de serre évitées sont quantifiables pour l'ensemble des éléments réemployables identifiés dont 3.8T_{eq}CO₂ sont indentifiés pour un réemploi in situ. Le calcul ne comptabilise malheureusement pas les impacts carbone de certaines ressources, aux données indisponibles. En plus de cette diminution de l'impact carbone, l'exploitation des ressources naturelles est réduite.



BÂTIMENT PRINCIPAL À DECONSTRUIRE



PLAN RDC - UEHC LA CALE TOULOUSE
PLAN DE RECOLLEMENT

MÂÎTRE D'OUVRAGE : MINISTÈRE DE LA JUSTICE / ARCHITECTE : SEUIL ARCHITECTURE / BET TCE : OTCE / BET RESTAURATION : STUDIS INGENIERIE / ECONOMIE - OPC : UNA INGENIERIE / PÉRIODE : 2020-2022 / TYPE DE MISSION : DIAGNOSTIC RESSOURCES-CCTP RÉEMPLOI / MONTANT TRAVAUX HT : 2 350 000€ / SURFACE SP : 920 m²

CENTRE INTERNATIONAL DE SÉJOUR LA MOUNÈDE À TOULOUSE (31)

**PERMETTRE AU PLUS
GRAND NOMBRE DE
DÉCOUVRIR
LA REGION TOULOUSAINNE
ET SES RICHESSES**

Les PEP 31 est une association engagée dans l'économie sociale et solidaire. Par la réhabilitation du château, les PEP 31 contribuent au rayonnement de ce patrimoine bâti et des activités intergénérationnelles et créatives du centre.

Le projet comprend : un restaurant d'application (70 couverts), une cuisine professionnelle de 80 m² avec terrasses extérieures, des salles de classe, une infirmerie, une lingerie ; des chambres familiales, des chambres enfants et logements étudiants (136 couchages) ; des salles pour le personnel et terrasses extérieures.

La réhabilitation du château est conçue en superposant le programme, la réglementation en vigueur pour cet équipement recevant du public et la valorisation de ce bâtiment, au coeur d'un parc exceptionnel.

Un travail minutieux de recollement de l'existant a permis de concevoir une rénovation "sur mesure".

Les matières, les couleurs et les formes cherchent à revaloriser le charme et le caractère de ce lieu emblématique, pour lui redonner ses lettres de noblesse.

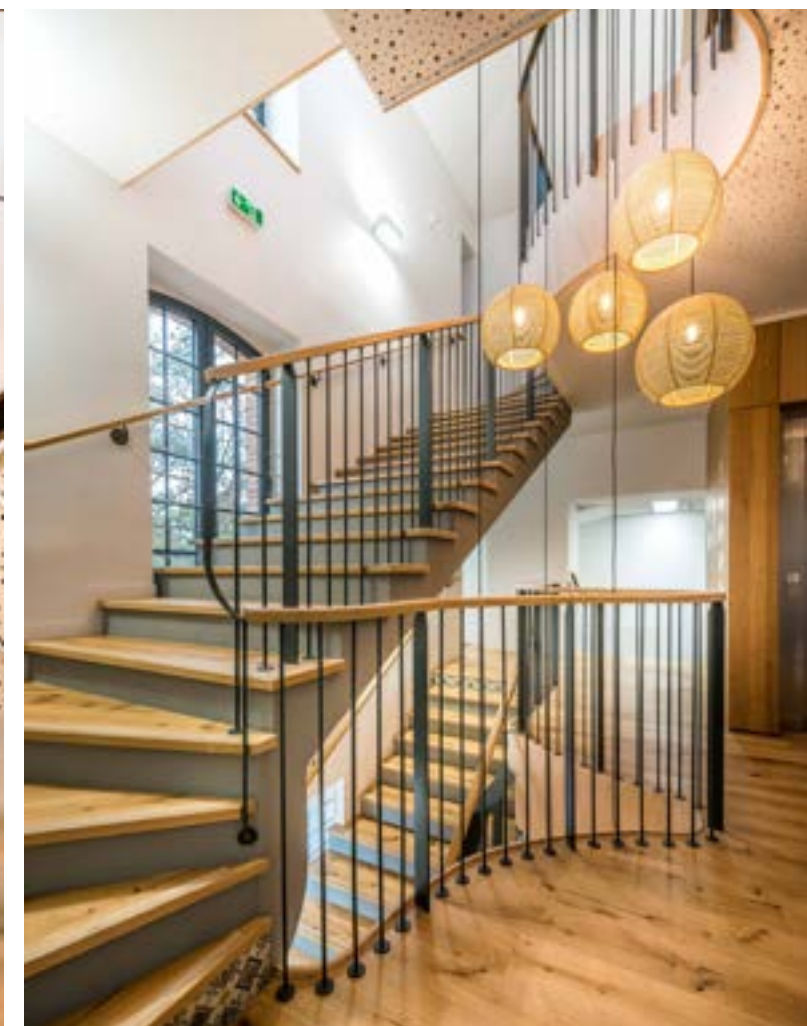
Et notamment, la création d'un escalier central avec ses trémies en volute et son éclairage suspendu. Ses aménagements sur mesure, avec des fonds colorés, des éclairages indirects, des suspensions en verrerie pures. Des mobiliers, tables, chaises choisis en cohérence avec de jeunes publics et la dimension historique des lieux. Une réhabilitation des tourelles, des jeux de faux-plafonds, de boiseries, d'huisseries et menuiseries sur mesure avec petit bois intégrés.

Au travers des astuces architecturales, ce lieu va reprendre ses allures de château avec la fonctionnalité des lieux d'aujourd'hui, ascenseur, WC et salles de bain équipées dans chaque chambre, confort acoustique visuel et lumineux, qualité de l'air ; pour que l'association PEP 31 puisse accueillir dans les meilleures conditions, petits et grands, en situation de handicap.



LES +

- RÉHABILITATION DE CARACTÈRE
- USAGES RENFORCÉS
- ACCESSIBILITÉ PMR RENFORCÉE
- OFFRE DE SERVICES ET ESPACES COMMUNS
- TOURISME SOCIAL ET SOLIDAIRE



MAÎTRE D'OUVRAGE : PEP 31 / ARCHITECTE : SEUIL ARCHITECTURE / BET STRUCTURE : BPI / BET ENVIRONNEMENT & FLUIDES: ECOVITALIS / BET ACOUSTIQUE : EMACOUSTIC / BET CUISINE : GAMMA CONCEPTION / PÉRIODE : 2017 - 2019 / TYPE DE MARCHÉ : PRIVÉ / TYPE DE MISSION : COMPLÈTE / MONTANT DES TRAVAUX : 2 200 000 € HT / SURFACE : 1 530 M² / CRÉDITS PHOTOS : SEUIL ARCHITECTURE

MAISON POUR ENFANTS À CARACTÈRE SOCIALE À TOULOUSE (31)

CRÉER L'ÉQUILIBRE

Réaliser une MECS est l'engagement pris par la Fondation d'Auteuil et son équipe pédagogique, pour accueillir, former et réinsérer des jeunes en difficultés dans la vie sociale et professionnelle.

L'implication de cette équipe doit être facilitée par un bâtiment qui met en adéquation fonctionnalité et habitabilité. Pour cela, le projet crée un équilibre et apporte une réponse architecturale adaptée, autour de quatre valeurs :

- OUVERTURE SUR LA VILLE
- FONCTIONNALITÉ, SECURITÉ & BIENVEILLANCE
- ACCUEIL, FORMATION & INSERTION
- QUALITÉ DE VIE & ENVIRONNEMENT



LES +

- BIODIVERSITÉ
- SURVEILLANCE OPTIMALE
- CORRIDOR ÉCOLOGIQUE
- MATÉRIELUX BIOSOURCÉS



MÂÎTRE D'OUVRAGE : APPRENTIS D'AUTEUIL / ARCHITECTE MANDATAIRE : SEUIL ARCHITECTURE / ARCHITECTE ASSOCIÉ : MATTHIEU BELCOUR / BET TCE : OTCE / ECOLOGUE : ECOTONE / ECONOMISTE : UNA / CONCEPTION / PÉRIODE : 2020 - 2022 / TYPE DE MARCHÉ : PRIVÉ / TYPE DE MISSION : COMPLÈTE / MONTANT DES TRAVAUX : 2 150 000 € HT / SURFACE : 900 M² / CRÉDITS IMAGES : SEUIL ARCHITECTURE

MAISON DES ASSOCIATIONS ET FRONTON DE PELOTE BASQUE

À TOULOUSE (31)

SUPERPOSER ET LIBÉRER L'ESPACE VITAL

Le bailleur social de la SNCF, ICF Atlantique a retenu notre projet à l'issue d'un concours. Ce projet comprend la création d'une maison des associations de 950 m², la réalisation d'un fronton de pelote basque "type place libre", complété d'un local outillage et stockage. Ce programme est réalisé dans le cadre de la construction de 103 logements (le budget global de l'opération s'élève à 16 000 000 €). L'emprise au sol de ce programme sportif et culturel est importante (terrain de pelote basque : 16x50m).

Nous avons donc pris le parti de rendre la maison des associations accessible de plain pied et de la surmonter du terrain de pelote basque afin de préserver de l'espace vital au sol et d'aérer l'enceinte sans incidences pour les logements.

La fabrication d'un bâtiment multifonctionnel, compact, signifie: gagner du terrain, mutualiser les fonctionnalités techniques, condenser certains usages, réduire les déplacements, personifier une image de ce que pourra être la qualité environnementale dans la restructuration urbaine du Toulouse à venir.



LES +

- FORTE IDENTITÉ
- ACCESSIBILITÉ PMR
- QUALITÉ ACOUSTIQUE
- PROJET INGÉNIEUR



MAÎTRE D'OUVRAGE : ICF ATLANTIQUE SA D'HLM / ARCHITECTE : SEUIL ARCHITECTURE / ARCHITECTE ASSOCIÉ : A&A - B. MARCATO / PÉRIODE : 2010-2014 / BE FLUIDE : TECHNISPHERE / BE STRUCTURE : TERRELL / ÉCONOMISTE : ET.CO / BE VRD-PAYSAGE : IDTEC / TYPE DE MARCHÉ : ASSIMILÉ PUBLIC / TYPE DE MISSION : COMPLÈTE / MONTANT DES TRAVAUX : 2 519 000 € / MONTANT DES TRAVAUX 103 LOGEMENTS : 13 180 000 € / SURFACE SHON LOGEMENTS : 8 310 M² / SURFACE SHON MDA : 2 200 M² / CRÉDITS PHOTOS : STÉPHANE BRUGIDOU



URBANISME
& AMÉNAGEMENT

ESPACES URBAINS VARIÉS

À TOULOUSE (31)



SMART CITY

La démarche initiale du maître d'ouvrage est stratégique. ICF Habitat Atlantique possède dans Toulouse cette importante parcelle, proche des bus et du métro, alors composée de bâtiments vétustes et amiantés, à destinations sportives et de loisirs. Le bailleur décide de les réunir un seul bâtiment performant et complète le programme avec une centaine de logements locatifs de très haute qualité.

Pour gagner de l'espace vital, l'équipe de maîtrise d'œuvre - pilotée par Seuil architecture - a recherché une vraie cohérence de territoire. La forme urbaine est retenue pour concevoir un tissu urbain maillé et paysager, en superposant le terrain de pelote basque, de 16 mètres sur 50, sur la maison des associations, apportant ainsi une réponse qualitative à la recherche de gain de place en ville.

Cette ville dans la ville, exploite pleinement la compacité, la densité et la durabilité. Les choix morphologiques permettent l'appropriation des lieux par les usagers. Les types de logements variés - collectifs, intermédiaires et individuels, du R+1 au R+3 - développent des ambiances riches : ruelles, vergers, placettes, traversées séquencées, continuités paysagères...

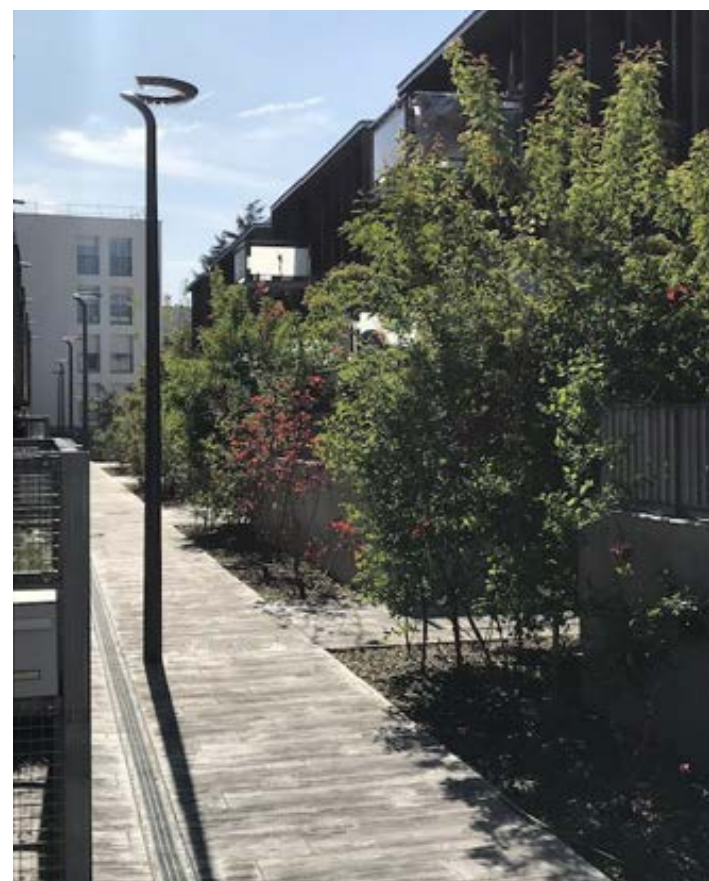
Les formes urbaines réinventées ici, respectent une intimité indispensable, assurent un ensoleillement suffisant, permettent des évolutions et favorisent le "vivre-ensemble".

Ce projet d'aménagement urbain s'inscrit dans le cadre plus général d'un projet de grande envergure pour le bailleur ICF Habitat Atlantique

En effet, le projet Smart city rassemble la construction de 103 logements, collectifs

LES +

- IDENTITÉ PAYSAGÈRE
- DÉPLACEMENTS ALTERNATIFS A LA VOITURE
- ACCESSIBILITÉ PMR



et intermédiaires, ainsi que des équipements tels que : une maison des associations, des locaux techniques et de stockage, tout ceci au dessous d'un fronton de pelote basque.
Le budget global est de 16 000 000 €, pour une surface de plus 10 000 m²



MAÎTRE D'OUVRAGE : ICF ATLANTIQUE SA D'HLM / ARCHITECTE : SEUIL ARCHITECTURE / ARCHITECTE ASSOCIÉ : A&A - B. MARCATO / PÉRIODE : 2010 -2014 / BE FLUIDE : TECHNISPHERE / BE STRUCTURE : TERRELL / ÉCONOMISTE : ET.CO / BE VRD-PAYSAGE : IDTEC / TYPE DE MARCHÉ : ASSIMILÉ PUBLIC / TYPE DE MISSION : COMPLÈTE / MONTANT DES TRAVAUX : 2 519 000€ / SURFACE SHON LOGEMENTS : 8 310 M² / SURFACE SHON MDA : 2 200 M² / CRÉDITS PHOTOS : STÉPHANE BRUGIDOU

AMÉNAGEMENT PLACE CLÉMENCEAU & RUES DE GAULLE -

BOYE - PALAIS DU CENTRE VILLE DE MARMANDE (47)

CO-CONSTRUCTION, UNE DÉMARCHE PARTICIPATIVE PORTÉE PAR LES ÉLUS

La ville de Marmande a démarré son projet de "Requalification de la Place Clemenceau et des rues Charles de Gaulle, Abel Boyé et Palais", en octobre 2021. Ce projet ambitieux s'appuie sur le principe de l'intelligence collective tirant sa force des compétences et des bonnes volontés parmi les marmandais·es dans le but d'améliorer et de rendre plus attractifs la place centrale de Marmande et ses abords immédiats.

Pour cette restructuration, la ville a fait le choix d'une coconstruction citoyenne pour répondre aux enjeux sociaux, environnementaux dont les usages sont au coeur des réflexions.

La définition des axes stratégiques doit permettre de rendre la ville plus résiliente, plus verte et plus agile de sorte à accompagner les multiples usages.

La programmation et les études du projet sont valorisées et menées de manière conjointe entre les architectes, les AMU les techniciens, les élus, les experts, les professionnels et les habitants au travers de la démarche citoyenne et participative.

LES +

- DÉMARCHE PARTICIPATIVE
- ILÔT DE FRAICHEUR
- BIODIVERSITÉ
- RÉEMPLOI IN-SITU
- ANIMATION & USAGES
- MOBILITÉ
- CONFORT & SERVICES
- CHANTIER EN SITE OCCUPÉ
- FONTAINE
- ACCESSIBILITÉ PMR
- RUE COMMERCANTE
- IDENTITÉ HISTORIQUE



MAÎTRE D'OUVRAGE : VILLE DE MARMANDE / ARCHITECTE MANDATAIRE : SEUIL ARCHITECTURE / ARCHITECTE CO-TRAITANT : GLOBAL ARCHITECTURE / AMU : UNA INGÉNIERIE / BE VRD : GÉTUDE / PAYSAGISTE : COMPLEMENTERRE / PÉRIODE : 2022-2024 / TYPE DE MARCHÉ : PUBLIC / TYPE DE MISSION : COMPLÈTE / MONTANT DES TRAVAUX : 2 000 000 € / SURFACE SHAB : 7 180 M² / CRÉDITS IMAGES : SEUIL ARCHITECTURE

QUARTIER DURABLE À LAURAGAIS TOLOSAN (31)

AGRO PARC DE L'EAU

Face aux enjeux environnementaux des prochaines décennies, nous devons, collectivement modifier notre rapport au vivant et être en capacité de régénérer les milieux, plus que de les détruire. La présence et la gestion de l'eau sont, aujourd'hui, des éléments fondateurs (fondamentaux et fédérateurs) pour construire les quartiers de demain. L'analyse du site ayant révélé l'importance de sa présence au sein du nouveau quartier, l'eau devient la colonne vertébrale du projet et articule les 7 points stratégiques de notre démarche

- L'eau, élément structurant du grand paysage pour un quartier durable.
- L'eau, ressource fondamentale de l'écosystème exemplaire et support d'usages et d'un cadre de vie partagé
- L'eau, nourricière et renouvelable, au service de la santé et du bien-être
- L'eau, porteuse d'innovation, le concept de smart city
- L'eau, stratégique pour développer l'économie
- L'eau, support de mobilité alternative à la voiture
- L'eau, vecteur dynamique de l'art et du patrimoine

LES +

- MARCHE DU LIEU AVEC GÉOBIOLOGUE
- LIMITATION DES DÉMOLITIONS & DÉBOISEMENT
- AGRO-PARC (AGRICULTURE URBAINE & PAYSAGÈRE)
- CADRE DE VIE PARTAGÉE
- SANTÉ & BIEN-ÊTRE
- SMART CITY
- ÉCOLOGIE
- MOBILITÉ ALTERNATIVE À LA VOITURE
- ART & PATRIMOINE
- HABITAT PARTICIPATIF, SOCIAL & LIBRE
- BIODIVERSITÉ
- AQUAPONIE & JARDINS COMESTIBLES
- BIOMASSE (ÉCHELLE INTERCOMMUNALE)



MAÎTRE D'OUVRAGE : MAIRIE DE CASTANET TOLOSAN / PROMOTEUR : NEXITY (CO PROMOTION AVEC BELIN & CARLE) / ARCHITECTE-URBANISTE : SEUIL ARCHITECTURE (SCÉNARIO 02) / URBANISTE : PARTICULES / GÉOBIOLOGUE : ASDH / BET ENVIRONNEMENT : IDE ENVIRONNEMENT / GÉOMETRE & VRD : URBACTIS / PARTENAIRE 1 : ADOPTE MA TOMATE / PARTENAIRE 2 : MACADAM GARDEN / PÉRIODE : 2019 / TYPE DE MISSION : CONCOURS / CHIFFRES : 1819 logements, 142 061m² de SDP, extension groupe scolaire de 10 classes, Gymnase, Crèche, Parkings relais + parking silo, Kiosques, 8000m² de commerces, 4000m² de bureaux



Actions

POLE R&D
ÉVÉNEMENTS
MAGAZINE



Pôle R&D

Le pôle R&D, c'est quoi ?

“

L'approche repose sur une démarche écosystémique de régénération des milieux, dont le postulat architectural est de contextualiser les projets et de les co-concevoir de manière bio-climatiques et frugales grâce à des modes constructifs bas carbone, biosourcés ou de réemploi ;

Il s'agit de mettre en place des démarches de co-conception par le biais de processus participatifs, qui permettent l'intégration des valeurs d'usage aux projets par la prise en compte des retours d'expériences ;

La combinaison des deux principes précédents contribue à la conception des territoires ruraux, des villes et au développement d'architectures innovantes. Celles-ci concourent par le biais des dynamiques et de processus définis à des résultats concrets et mesurables afin d'envisager des perspectives positives ;

La recherche et la mise en oeuvre de concepts innovants aboutissent à une architecture belle, épurée et sensible, qui prend en compte la poésie des lieux.

L'esthétique est donc le résultat d'un équilibre entre les caractéristiques des contextes, l'écoute active des usagers, la prise en compte des fragilités et des forces pour étudier les espaces et les construire ou reconstruire ;

Enfin, cette approche s'inscrit dans une démarche scientifique. Les résultats des études permettent d'analyser les impacts des hypothèses testées dans le but de confronter et de partager les savoirs et savoir-faire.

innovation architecture toulouse

habitat écologique toulouse

La définition de cette approche systémique est le fruit de près de 15 ans de travaux, études et projets menés par Seuil architecture et maintenant porté par le Groupe Seuil.

Ainsi, depuis 2012, notre pôle R&D guide nos engagements architecturaux et environnementaux et nous permet d'explorer et de tester des méthodologies.

Depuis 2020, une collaboration avec l'organisme public de recherche, le laboratoire Bonheurs de Cergy-Pontois Paris Université et Elf innovations permet de mettre en place des savoirs académiques de recherche.

Quatre thèmes ont déjà été étudiés :

Le sentiment d'appartenance à un collectif.

L'intelligence collective comme système complexe.

Les lieux apprenants au sens de l'OCDE.

Les enjeux environnementaux des compétences métiers qui se coconstruisent.

”



Seuil événement, c'est quoi ?

Seuil événement rassemble des décideurs, d'Occitanie et d'ailleurs, autour de projets à forte valeur ajoutée. C'est l'occasion de rencontres professionnelles informelles, dans un contexte convivial de garden party. Cet événement permet de se retrouver autour de thématiques et de questionnements majeurs en matière d'architecture et d'urbanisme qui s'ouvre à d'autres métiers et professionnels qui partagent des intérêts communs.

Seuil événement

ÉVÉNEMENT 2013
ART & ARCHITECTURE

EXPOSITION DES OEUVRES DE RONALD CURCHOD

Peintures, sculptures, illustrations et affiches rassemblées autour du thème de la maison, ont été exposées dans nos locaux le temps d'un vernissage "flash" le jeudi 4 juillet 2013.

Ce premier évènement associant "Art et Architecture" a réuni plus d'une soixantaine de convives, venus découvrir le travail de l'artiste Ronald Curchod.



Seuil événement

ÉVÉNEMENT 2014
DESIGN // MOBILITÉ
& ARCHITECTURE

EXPLORER DE NOUVELLES FAÇONS DE SE DÉPLACER

Le mobilier outdoor de Trentotto, quelques voitures de chez Audi et le Cobrane (tricycle électrique) étaient présentés dans les locaux de Seuil Architecture le jeudi 26 juin 2014, à l'occasion d'une soirée événement en co-branding..

Ce deuxième événement, associant "Mobilité, Design et Architecture", a réuni plus d'une centaine de convives.





Seuil événement

ÉVÉNEMENT 2015
ARCHITECTURE
CONNECTÉE

DES OBJETS CONNECTÉS ET DES VILLES INTERACTIVES

Seuil Architecture a fêté ses 10 ans avec une soirée dédiée à l'Architecture Connectée. Pour approcher ces nouvelles technologies de gestion technique du bâtiment et les faire partager, l'événement 2015 a été organisé avec des partenaires spécialistes de la communication interactive, des réseaux et des objets connectés.

Les partenaires DigitalBlend et Poup'Art ont activement investi l'événement pour rendre compte de leurs talents et savoir-faire.

Avec la participation exceptionnelle de Sigfox, entreprise pionnière et visionnaire sur l'écosystème des objets connectés.



Seuil événement

ÉVÉNEMENT 2016

CITADIN ACTEUR
DE LA SMART CITY

DES OBJETS CONNECTÉS ET DES VILLES INTERACTIVES

Le citoyen aujourd'hui participe à sa qualité de vie. Il se préoccupe de sa santé, recherche des modes de déplacement doux, aspire à une nature urbaine, à manger via des circuits courts, à vivre près de son travail ... Pour répondre à ces besoins, Seuil Architecture développe des projets avec la volonté de mettre l'individu au coeur du projet à favoriser le développement d'une ville plus durable, plus smart.

Une ville avec des îlots de fraîcheur, qui favorise l'agriculture urbaine, la biodiversité, la mutualisation de l'énergie, des déplacements alternatifs à la voiture.





Seuil événement

ÉVÉNEMENT 2017
CLEANTECH

CONTRIBUER À UNE MEILLEURE UTILISATION DES RESSOURCES NATURELLES

Le bâtiment a de nombreux impacts à l'échelle planétaire: déforestation, extraction de matériaux, transports des ressources... Seuil architecture, qui a fait de la préservation des ressources naturelles (énergie, eau, sable, arbres, air...) une marque de fabrique, souhaite partager ses expériences et ambitions en matière de cleantech au service d'une architecture et d'une ville durable.

Cette manifestation est l'occasion de démontrer qu'en concevant et prescrivant différemment, il est possible de réduire l'empreinte carbone et de préserver les milieux naturels dans une démarche de construction écoresponsable.





Seuil événement

ÉVÉNEMENT 2018
CO-CONSTRUCTION

CO- CONSTRUCTION & ARCHITECTURE

Avec ce 6ème événement, Seuil architecture, a souhaité partager ses expériences innovantes de co-construction et démontrer que, quand l'architecte co-construit, la réponse architecturale est plus précise, plus pertinente.

L'humain doit être au coeur de chaque projet.

Au delà du contexte, lors de la conception et de la construction d'un bâtiment, son usage est primordial. Nous pensons que les personnes qui vont "habiter le bâtiment" au sens large (y vivre, travailler, visiter etc.), sont des partenaires et doivent être intégrés dès la conception. En effet, cela permet de répondre au mieux à leurs besoins, qu'ils s'investissent dans le projet et ainsi lui donner du sens.



Seuil événement

ÉVÉNEMENT 2019
RESTEZ NATURE

L'ÉCOLONOMIE

Restez Nature, pour une architecture & une économie, solides !
Seuil devient rentable car elle met la « Nature » au centre de son cœur et au cœur de ses activités.
Vous aussi, faites vôtre le devenir de la planète, revenir à une consommation locale, raisonnée, prendre soin de l'environnement, réduire son impact, partager de nouvelles pratiques, participer à régénérer les milieux... et envisagez votre avenir tourné sur une nouvelle économie qui vous rendra plus riche financièrement mais surtout de connaissances et de compétences.

Afin d'illustrer cette démarche, Emmanuel DRUON, gérant de POCHECO et auteur du livre " l'économie " a donné une conférence, un témoignage enrichissant sur la gestion de son entreprise de façon écolonomique.





Seuil événement

ÉVÉNEMENT LIVE 2020

#INSPIRE LA VI(LL)E D'APRÈS

#INSPIRE LA VI(LL)E D'APRÈS

L'agence Seuil architecture a organisé cette année son « Seuil Événement » sous la forme d'un Event live, conférence-débat ouverte à tous et à vivre sur internet. Comme chaque année, ce rendez-vous a été l'occasion de partager les analyses et visions de l'agence sur l'architecture et l'urbanisme, en croisant les regards d'acteurs aux valeurs environmentalistes.

Régénérer les territoires :
Les architectes ont un rôle à jouer sur la régénération des territoires : choix de matériaux géo- et biosourcés, constructions zéro carbone, prise en compte et réhabilitation du déjà-là, aménagements urbains favorisant la réintroduction de la mixité et de la nature, dans les quartiers et les zones périurbaines, accompagnement d'une nécessaire réorganisation du travail, développement de liens dans nos campagnes...
Changer de paradigme et développer une prospérité équilibrée.





Seuil événement

ÉVÉNEMENT 2022

L'ART D'IMAGINER
UN TERRITOIRE DURABLE

ET SI ...

Rob Hopkins est sans doute l'un des activistes écologiques anglo-saxons qui a eu le plus d'influence ces dernières années. Dans son livre, « Et si... on libérait notre imagination pour créer le futur que nous voulons ? », nous sommes en 2030, le Royaume-Uni a atteint son objectif Zéro Emissions.

En tant qu'acteur de l'acte de construire, nous devons participer à faire de cette histoire, une réalité !

Car faire la ville sans aucune considération de l'impact écologique est révolu. Faire la ville sans tenir compte de l'évolution des modes d'habiter est révolu. Faire la ville sans se soucier du vivre ensemble est révolu.





Seuil événement

ÉVÉNEMENT 2023
CREONS AVEC LE DEJA-LA

ÉCONOMIE CIRCULAIRE ...

Cette 10^{ème} édition, consacrée à l'économie circulaire, représentait une invitation pour chacun à limiter le gaspillage des ressources et la production des déchets.

Elisabeth Gelot avocate associée en droit de l'économie circulaire, était la grande figure de l'après-midi consacrée au réemploi dans la construction.

La seconde partie de la journée fut quant à elle consacrée au paysage frugal et circulaire.

Didier Hilar, Architecte et directeur artistique de la revue Natives, magazine partenaire de l'événement avec notamment l'aimable participation de la cacique Tanoné, cheffe de la tribu des Kariri Xocó au Brésil, et de son fils Ururay, chamane, tous deux accompagnés par la traductrice, journaliste et anthropologue Sabah Rahmani.

Gilles Clément, jardinier, paysagiste, botaniste, entomologiste, biologiste et écrivain, qui fut la grande figure de la soirée !

Parrain de la Revue Natives, Gilles Clément a notamment évoqué lors d'une conférence, la richesse de nos humanités.





Un magazine pour échanger sur nos démarches, nos projets, les innovations qui les nourrissent. Partager les événements, les recherches et les ambitions environnementales et architecturales qui animent la démarche du groupe Seuil au quotidien...

Un mag pour communiquer

Seuilmag#8
ARCHITECTURE | INGÉNIERIE | PROMOTION TERRITORIALE
Stimulez votre imagination
pour la transition écologique de votre entreprise



Seuilmag#7
ARCHITECTURE | CO-CONSTRUCTION | ENVIRONNEMENT
Step au gâchis, le réemploi est là !

Seuilmag#6
ARCHITECTURE | CO-CONSTRUCTION | ENVIRONNEMENT
Construire les villes d'après

Seuilmag#5
ARCHITECTURE | CO-CONSTRUCTION | ENVIRONNEMENT
3 projets, 3 enjeux de ce siècle
24. Habitat participatif
Albragop

Seuilmag#4
ARCHITECTURE | SMART CITY | ENVIRONNEMENT
ÎLOT ANIMÉ
Un bout de ville heureuse



groupe
Seuil

• **Toulouse**
74 rue Saint-Jean - 1^{er} étage
31130 Balma

• **Montpellier**
5 passage David Bélugou
34000 Montpellier

05 34 40 29 19
contact@groupe-seuil.com

www.groupe-seuil.com

Le Groupe Seuil regroupe les entités



Seuil
architecture



Una
ingénierie



Lhab
réalisations