



**OWA**

Olivier Werner Architecte

**travaux en cours  
travaux réalisés  
(2008-2021)**



L'ARCHITECTURE, C'EST CE QUI RESTE

D'UNE RENCONTRE  
AVEC UN MAÎTRE D'OUVRAGE, AVEC UN LIEU, AVEC LEURS HISTOIRES

DE LA FORCE D'UNE IDÉE  
SA MISE EN FORME, SA MISE EN ORDRE  
ET SA VITALITÉ AU LONG DE L'ÉLABORATION DU PROJET

DU PAYSAGE, DES MATIÈRES ET DE LA LUMIÈRE  
DU BEAU, DU PASSÉ, DU PUBLIC, DU PRIVÉ

UNE CONSTRUCTION QUI DURE AU-DELÀ DES RAISONS QUI L'ONT VU NAÎTRE

**OWA**

Olivier Werner Architecte

## QUOI

L'agence OWA est une société d'architecture, d'urbanisme et d'aménagements intérieurs spécialisée dans les **projets d'équipements publics**.

Depuis sa création en 2006, elle a acquis de l'expérience dans les domaines suivants: **culturel, social, petite enfance, éducation, sport, logement, aménagements urbains et muséographie**.

Elle s'attache à accompagner tout maître d'ouvrage souhaitant améliorer son cadre de vie par le biais d'une **architecture contemporaine**.



## QUI

### **Olivier Werner**

architecte dplg, gérant

L'équipe évolue selon les nécessités des projets, autour d'un noyau d'architectes, avec des bureaux d'études spécialisés pour répondre au mieux aux attentes du maître d'ouvrage.

## OÙ

42 rue d'Avron  
75020 Paris

tél: 01.53.36.08.81  
fax: 09.81.40.79.83

[owa@orange.fr](mailto:owa@orange.fr)

[www.ow-a.fr](http://www.ow-a.fr)

SIRET: 489 454 074 00019

ordre des architectes:  
Ile-de-France 049134

## COMMENT

hardware:

3 postes de travail fixes  
1 station de travail graphique  
1 ordinateur portable  
1 tablette

1 traceur A0 couleur  
1 imprimante couleur A3  
1 serveur NAS 1To  
2 téléphones

1 véhicule 2 roues  
2 appareils photo numériques

software:

windows  
autocad 2011  
suite adobe cs5  
microsoft office  
sketchup  
bibliothèque AFNOR

locaux:

60 m<sup>2</sup>  
20ème arrondissement Paris  
salle de travail open space  
salle de réunion  
archives

## **Olivier Werner**

- 2000                   diplôme d'architecte DPLG, ENSA-Nancy
- 1997-2000           collaborateur, M.M. Architectes, Nancy  
2000                   architecte, Beguin Macchini Architectes, Paris
- 2000-2006           chargé de projet, Henri Gaudin, Paris:
- Grand Théâtre de Lorient
  - Médiathèque de Mâcon
  - Logements «quai 13» Paris

**depuis 2006 gérant de la sarl d'architecture OWA**

**depuis 2008 collaboration avec Dominique Coulon**

- Crèche Edouard Robert, Paris
- Médiathèque, Anzin
- Médiathèque et Salle de Spectacles, Isbergues
- Piscine, Bagneux
- Centre aquatique, Fondettes

- 2008                   formation «optimisation énergétique»  
2012                   formation «bâtiments bbc» avec O. Sidler  
2020                   construire en terre crue  
                          construire en chanvre

**depuis 2015           enseignant à l'Ecole Nationale Supérieure des Arts Décoratifs**  
**depuis 2020           membre du collège des architectes jurés pour la MIQCP**  
*Mission Interministérielle pour la Qualité des Constructions Publiques*

## Collaborations

**maîtres d'ouvrage :** EHPAD Livry-Gargan (93), Ville de Fontenay-aux-Roses (92), Ville du Pré Saint-Gervais (93), Ville de Versailles (78), Communauté de Communes des Sablons (60), Ville d'Anzin (59), commune de Brou-sur-Chantereine (77), Ville de Bailly-Romainvilliers (77), Ville de Paris (75), Conseil Général de la Nièvre, Ville d'Andrézy (78), Commune de Villedieu (84), Région Poitou-Charentes, Ville d'Isbergues (62), Communauté d'Agglomération Sud de Seine (92), Centre des Monuments Nationaux, Ville de Chantepie (35), Conseil Général de l'Essonne, OPH de Rennes Métropole (35), Ville de Lorient (56), Bouygues Immobilier, Ministère des Affaires Etrangères, Ville de Mainvilliers (28), GIMC Paris, Ville d'Avon (77), Ville de Charlevilles-Mézières (08), Communauté Urbaine de Cherbourg (50)

**maîtres d'oeuvre :** Odile & Guzy, Dominique Coulon Architecte, Henri Gaudin Architecte, Bertrand Naut Architecte, Sebastien Braun Architecte, Julien Pacia Paysagiste, David Huet Architecte, Faces Architectes, Lem+ Architectes, Bagard-Luron Architectes, Christophe Theilmann Scénographe, Charles Vicarini Eclairagiste, TN+ paysage

**bureaux d'études :** Evp Ingénierie, Ctek Ingénierie Thermique, Mdetc économie, Batiserf Ingénierie, bet Jost, Njc économie, Be-Batitech, Begt, Bet vrd Planisphère, B3E vrd, Dear Concept, Egis bâtiment, Alto Ingénierie, Sylvaboïs, Hage, Lanoy Economie, Sunsquare, Prima Ingénierie, Solares Bauen, betci, etha





# REHABILITATION

Travaux en cours et réalisés

2008-2020



vues des façades sur rues



## REHABILITATION ET CONSTRUCTION NEUVE COMMISSARIAT MUNICIPAL, CHAMPIGNY-SUR-MARNE (94)

concours non lauréat

**coût:** 1,75 M euros HT

**maîtrise d'ouvrage:** Ville de Champigny-sur-Marne

**mission:** complète + OPC

**programme:** restructuration d'une maison de maître avec extension pour accueillir les nouveaux locaux de la Police Municipale: accueil de public, vestiaires, administration et CSU (Centre de Surveillance Urbaine) ainsi que l'ensemble des véhicules

**surface:** 470m<sup>2</sup> SU (dont 200m<sup>2</sup> restructurés) + 280m<sup>2</sup> extérieurs aménagés

**mode constructif:** OSSATURE BOIS

**thermique:** RT 2020



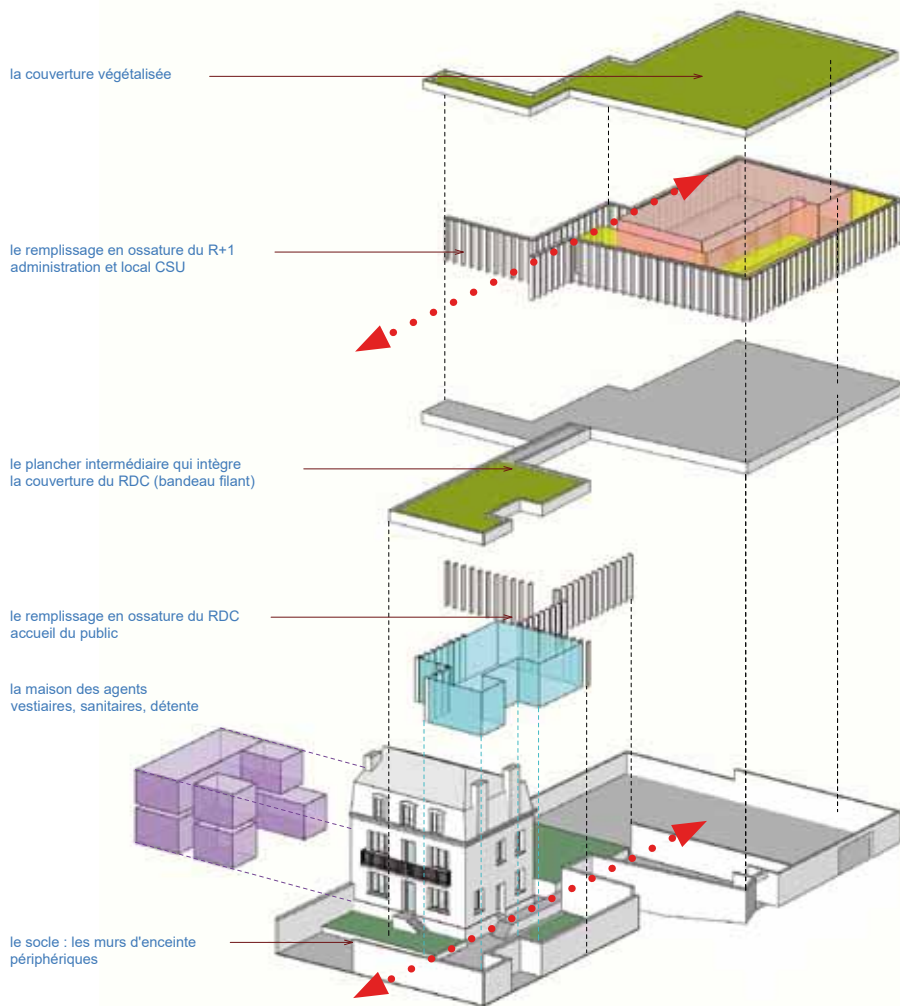


la cour



plans des 2 niveaux principaux





axonométrie éclatée: ventilation du programme



coupe longitudinale: articuler le nouveau sur l'ancien



## **AMENAGEMENT D'UNE UNITE DE VIE PROTEGEE EHPAD Constance Mazier, AUBERVILLIERS (93)**

études préliminaires

**coût:** 4,85 k euros HT

**maîtrise d'ouvrage:** EHPAD Constance Mazier

**mission:** études préliminaires

**programme:** transformation d'un plateau de l'existant pour aménagement d'une UVP autour de la cour

**surface:** 450m<sup>2</sup> SU





Etat antérieur  
le bardage en cours de pose (nov.2020)  
Etat Projeté

## REHABILITATION ET SURELEVATION MAISON INDIVIDUELLE, IVRY-SUR-SEINE (94)

en cours de chantier

**coût:** 300 K euros HT

**maîtrise d'ouvrage:** privée

**mission:** complète

**programme:** restructuration d'une maison avec surélévation  
230m<sup>2</sup>

**mode constructif:** OSSATURE BOIS

**thermique:** RT 2020



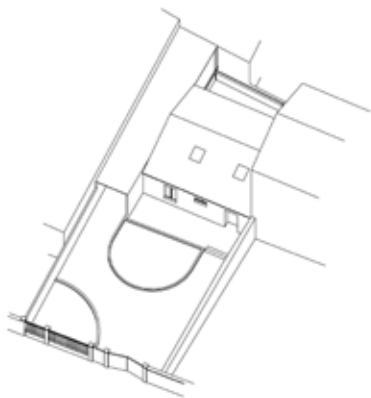




plusieurs ambiances intérieures, fin de chantier: la chambre principale, une salle de bains, le séjour et la mezzanine



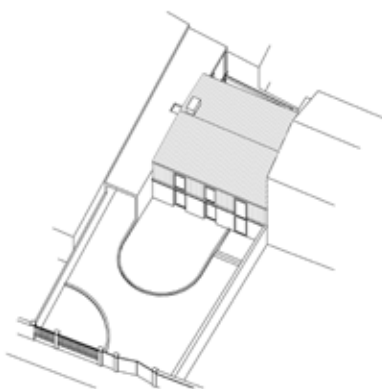




ETAT EXISTANT



TRANSFORMATION



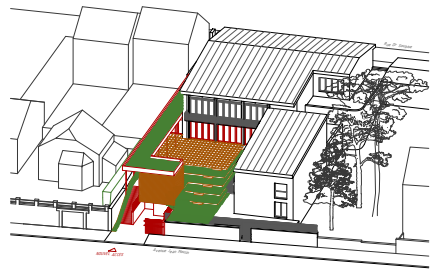
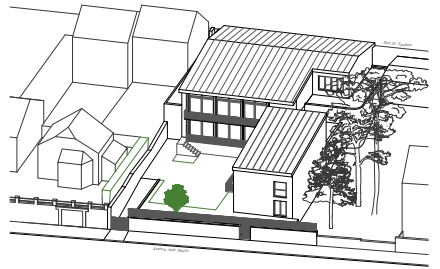
ETAT PROJETE





à l'étage, toutes les pièces profitent de la différence d'épaisseur des murs: niches, placrads...





## **MAISON ASSOCIATIVE ET DES ARTS FONTENAY AUX ROSES (92)**

en cours de consultation entreprises

**coût:** 0,85 M euros HT

**maîtrise d'ouvrage:** ville de Fontenay aux Roses

**mission:** complète + DIAG + OPC

**programme:** transformation du rez-de-jardin de l'ancien conservatoire en salle polyvalente  
création d'une nouvelle séquence d'entrée depuis l'Avenue

**thermique:** **RT élément par élément**







## EXTENSION DE LA MAISON DES ASSOCIATIONS FOSSEUSE (60)

en cours de chantier

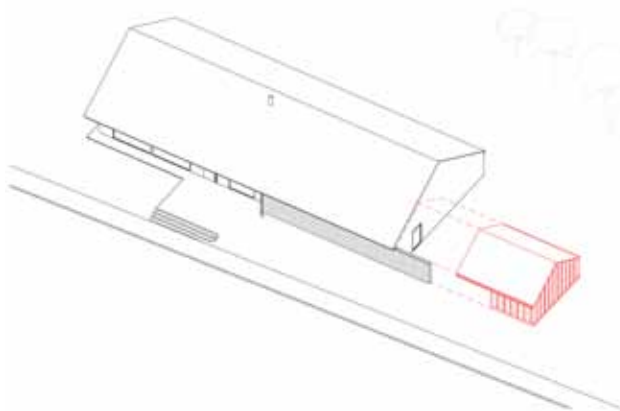
**coût:** 65 K euros HT

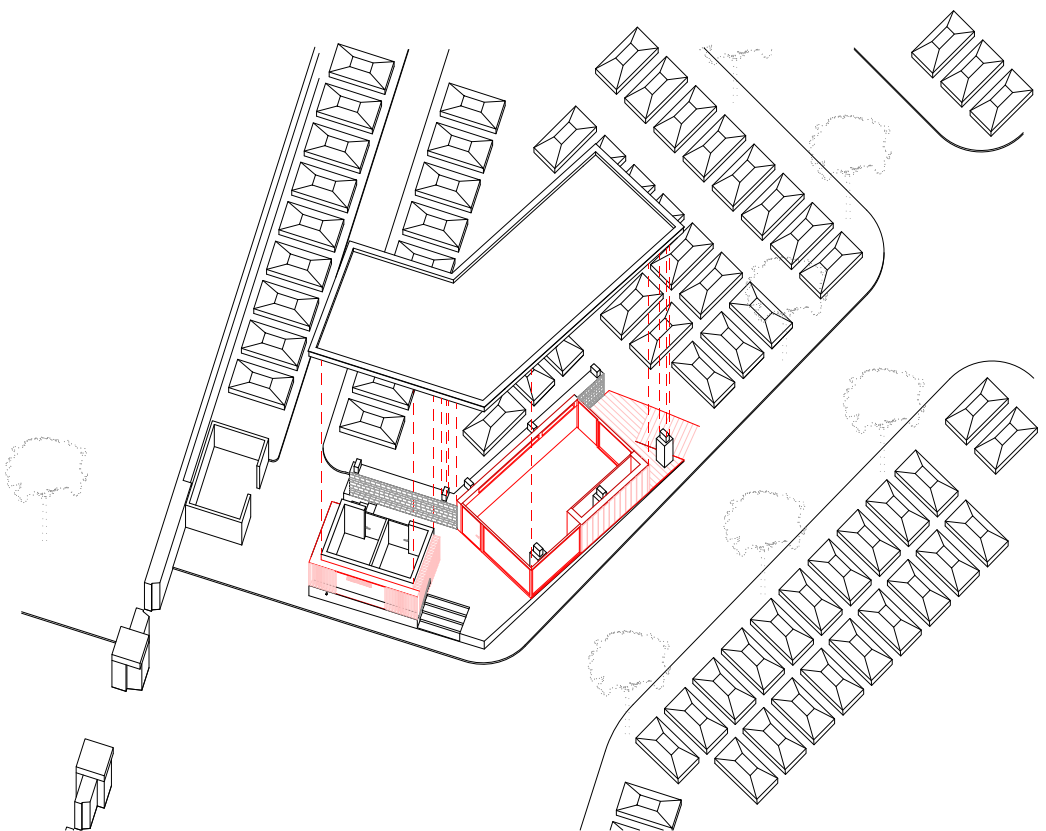
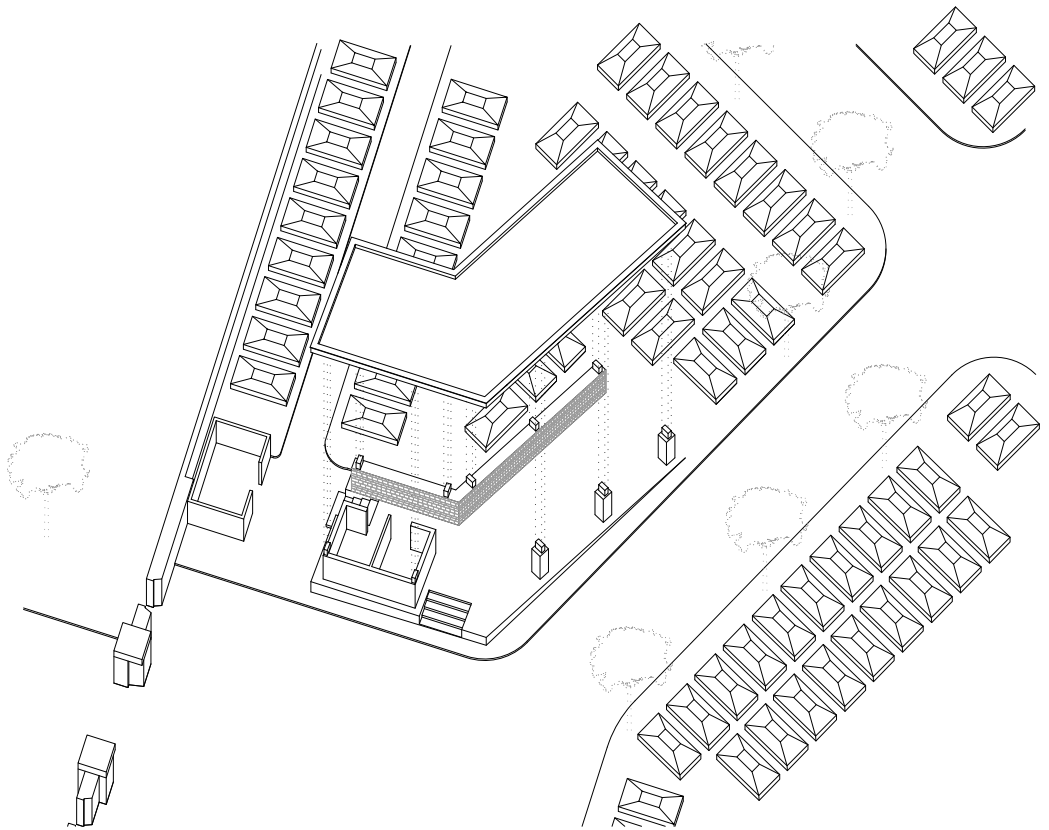
**maîtrise d'ouvrage:** Communauté de Communes de Sablons

**mission:** complète

**programme:** extension de la maison des associations livrée par OWA en 2011

**mode constructif:** **OSSATURE BOIS**





## ACCUEIL DU CIMETIERE FONTENAY AUX ROSES (92)

en cours de chantier

**coût:** 0,1 M euros HT

**maîtrise d'ouvrage:** ville de Fontenay aux Roses

**mission:** complète + OPC

**programme:** transformation d'un kiosque en bureau d'accueil du public

**mode constructif:** **OSSATURE BOIS**











## AMENAGEMENT D'UN LOCAL COMMERCIAL FONTENAY AUX ROSES (92)

en cours de chantier

**coût:** 0,15 M euros HT

**maîtrise d'ouvrage:** ville de Fontenay aux Roses

**mission:** complète + DIA + OPC

**programme:** transformation de l'ancienne trésorerie en local commercial



## REAMENAGEMENT D'UNE MAISON DE VILLE VAISON-LA-ROMAINE (84)

**coût:** 0,15 M euros HT

**maîtrise d'ouvrage:** privée

**mission:** complète

**programme:** restructuration d'une maison de village abandonnée  
entrée, 3 chambres, séjour, pièce à vivre  
transformation de la toiture, création de terrasses privatives

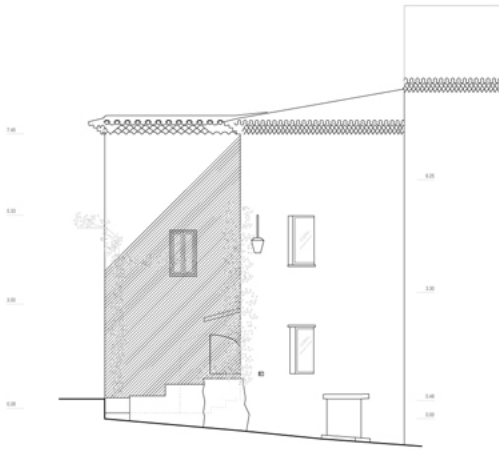
**spécificité:** **SECTEUR PATRIMONIAL**

transformation de la toiture

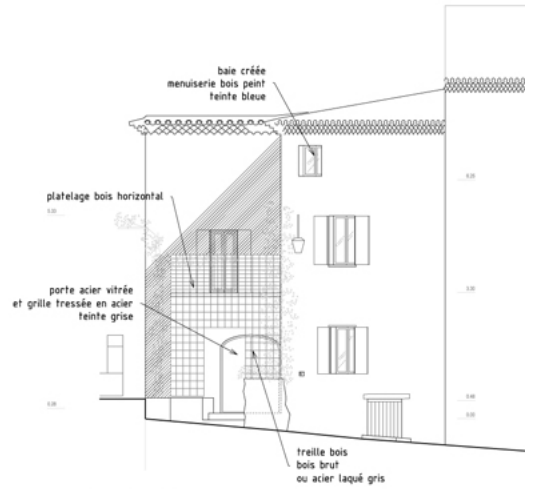








façade nord existante



façade nord projet e

olivier werner architecte  

## Salle de bains et loggia du 2 







perron

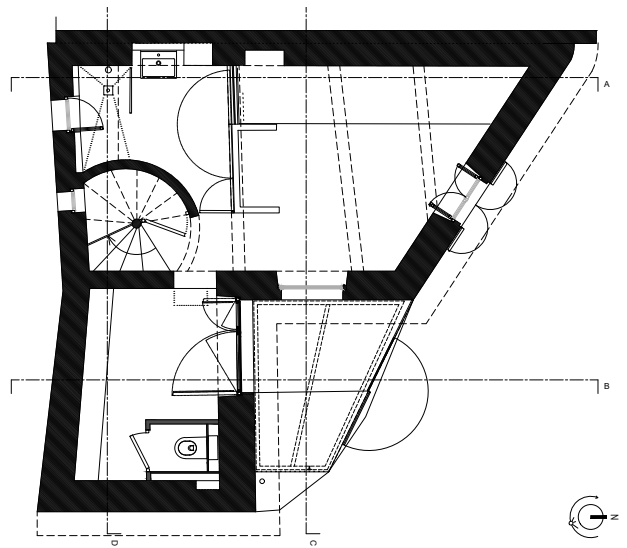


salon

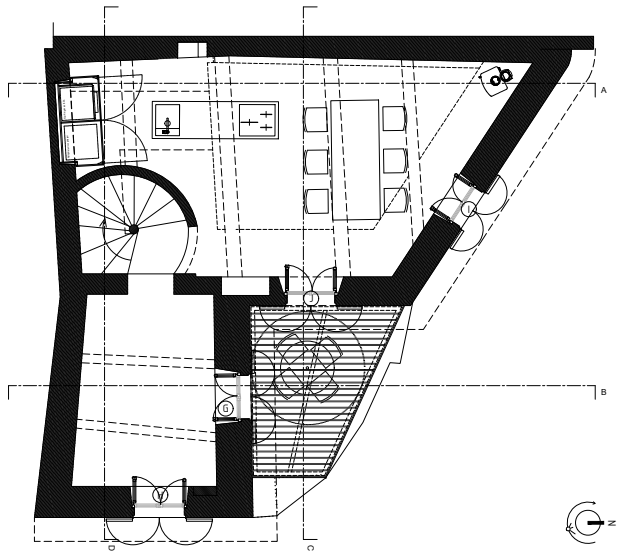


pièce à vivre et terrasse  
AVANT / APRES

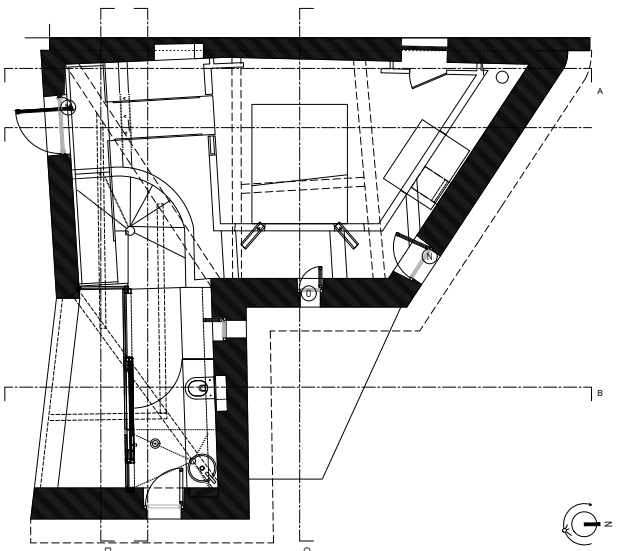




PLAN RDC



PLAN R1



PLAN R2

## **CRECHE COLLECTIVE TOUR D'AUVERGNE, PARIS (75)**

livré en janvier 2018

**coût:** 0,25 M euros HT / **sdp:** 200m<sup>2</sup>

**maîtrise d'ouvrage:** Ville de Paris

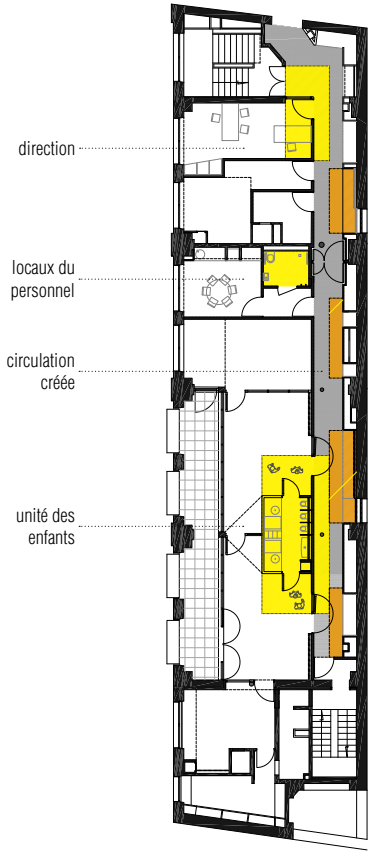
**mission:** complète

**programme:** réaménagement de section et de locaux du personnel

REHABILITATION / Etat existant













REHABILITATION / Etat existant



## SALLE D'ANIMATION 3°LIEU, VAUREAL (95)

livré en novembre 2016

**coût:** 0,3 M euros HT / **sdp:** 200m<sup>2</sup>

**maîtrise d'ouvrage:** Ville de Vauréal

**mission:** complète + DPGF + OPC

**programme:** aménagement intérieur et accessibilité d'une salle d'animation à usages polyvalents







## **LOCAUX ASSOCIATIFS FONTENAY AUX ROSES (92)**

livré en avril 2016

**coût:** 0,4 M euros HT / **surface utile:** 220 m<sup>2</sup> SDP

**maîtrise d'ouvrage:** ville de Fontenay aux Roses

**mission:** complète + DIA + OPC

**programme:** restructuration du rez-de-chaussée du Château Ste Barbe





ACCUEIL





REHABILITATION / Etat existant



## **MAISON DE QUARTIER ST LOUIS, VERSAILLES (78)**

livré en janvier 2016

**coût:** 0,6 M euros HT / **surface utile:** 560 m<sup>2</sup> SU

**maîtrise d'ouvrage:** ville de Paris

**mission:** complète + DIA

**programme:** restructuration et accessibilité de la maison de quartier  
création d'un multi-accueil de 20 places

**objectif thermique:** RT élément par élément

## **ESPACE ASSOCIATIF «LA GRANGE COQ FAISAN», BAILLY-ROMAINVILLIERS (77)**

livré en juin 2014

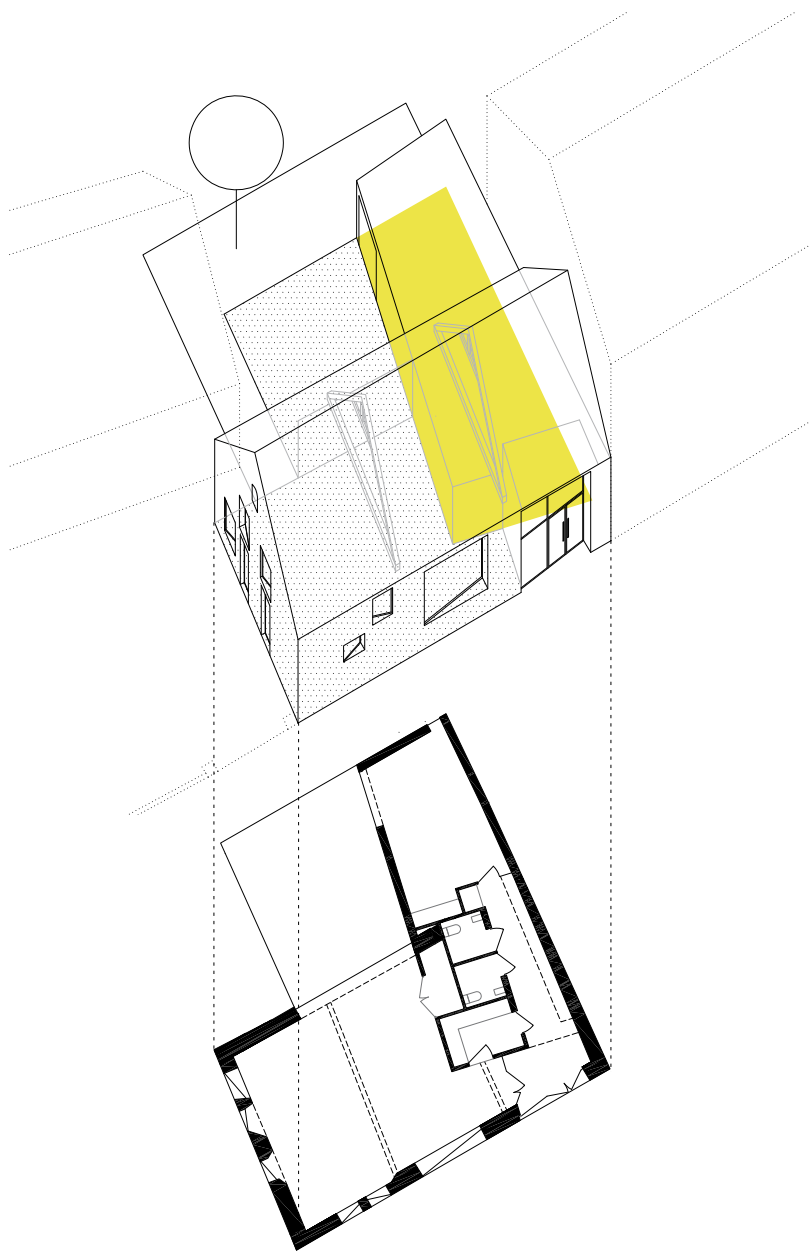
**coût:** 430 000 euros HT / **surface utile:** 135 m<sup>2</sup>

**maîtrise d'ouvrage:** ville de Bailly-Romainvilliers

**mission:** complète + EXE + OPC

**programme:** salle polyvalente, salle associative, office, sanitaires, espaces extérieurs

**objectif thermique:** RT EXISTANT







REHABILITATION / Etat existant

















l'extension contemporaine



le pignon renforcé



l'accueil



La grange du Coq Faisan est l'un des derniers bâtiments anciens du centre de la ville de Bailly-Romainvilliers. La municipalité s'en est portée acquéreur, et a souhaité sa transformation afin qu'il puisse accueillir des associations.

Ses principaux intérêts architecturaux résident dans son implantation, le rythme et les proportions de ses ouvertures, et la présence d'une belle charpente en bois massif du XIX<sup>ème</sup> siècle.

Le projet consiste à mettre en valeur ces éléments, en rénovant l'enveloppe sans en atteindre son caractère: nous avons conservé les ventres de maçonnerie, et mis en évidence la qualité des percements en implantant les menuiseries bois à des profondeurs diverses dans les embrasures.

Et pour rendre fonctionnel l'ensemble, une construction simple est adjointe au volume existant, pour accueillir les nouveaux usages (techniques, office, sanitaires...). Elle entretient avec l'ancien volume un dialogue contrasté, renouvelant complètement la façade arrière de la maison et le rapport du jardin à la rue.





## **CRECHE MUNICIPALE ET PMI MOUSSY, PARIS 4° (75)**

livré en septembre 2013

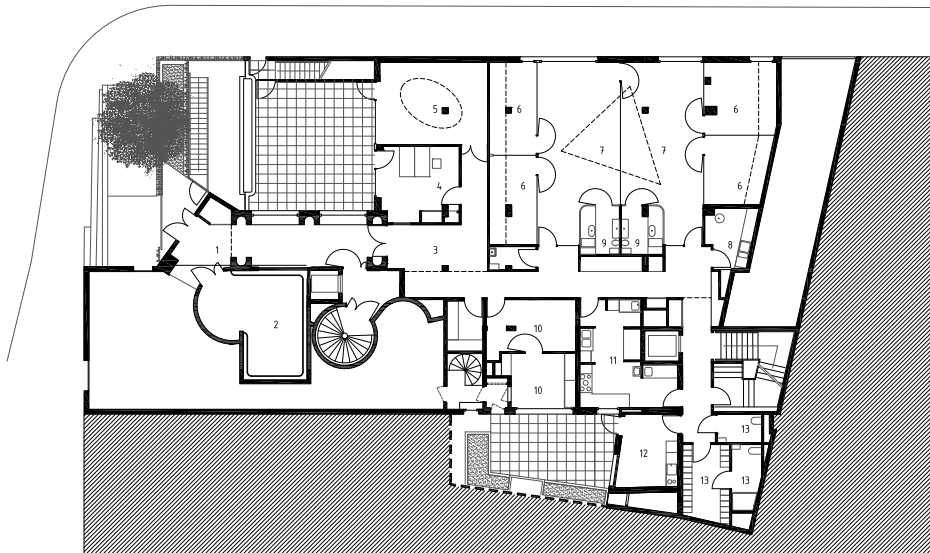
**coût:** 1 880 000 euros HT / **surface utile:** 620 m<sup>2</sup>

**maîtrise d'ouvrage:** ville de Paris

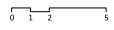
**mission:** complète

**programme:** restructuration de la crèche et PMI

**objectif thermique:** **PLAN CLIMAT VILLE DE PARIS**



- |                     |                            |
|---------------------|----------------------------|
| 1 : entrée          | 8 : biberonnerie           |
| 2 : local poussette | 9 : change petits          |
| 3 : accueil         | 10 : buanderie-lingerie    |
| 4 : direction       | 11 : cuisine               |
| 5 : motricité       | 12 : détente personnel     |
| 6 : sommeil petits  | 13 : vestiaires sanitaires |
| 7 : éveil petits    |                            |







REHABILITATION / Etat existant





espace d'éveil des moyens et salle de repos



espace d'éveil des petits





La crèche et la PMI de la rue de Moussy – au cœur du quartier du Marais, à Paris – occupent les premiers niveaux d'un immeuble d'habitation de la fin des années 70.

La conception initiale du projet imbriquait les usages, en permettait la mixité et les ouvrait généreusement sur la rue. Cette porosité en faisait sa principale qualité : un lieu de vie harmonieux pour toutes les générations.

Avant notre intervention, le bâtiment était vieilli, son confort dépassé.

La transparence et l'ouverture qui permettaient de comprendre l'architecture du lieu avaient disparu derrière les grilles et portails, mis en oeuvre au gré des besoins. Cela a entraîné la disparition de la clarté des usages - l'entrée commune, les jardins suspendus - et avec elles la lumière naturelle dans les salles des enfants...

Le projet, par une redéfinition des limites de chaque entité, et par une nouvelle ventilation des espaces intérieurs les constituant, résout ces dysfonctionnements tout en mettant à niveau l'établissement de petite enfance.

Les clotures de bois caractérisent la rue, et l'édifice devient un point de repère pour les enfants.

## **HALTE GARDERIE ET CRECHE EDOUARD ROBERT, PARIS (75)**

sous traitant pour Dominique Coulon Architecte

livré en 2008

**coût:** 2 020 000 euros HT / **surface utile:** 1068m<sup>2</sup>

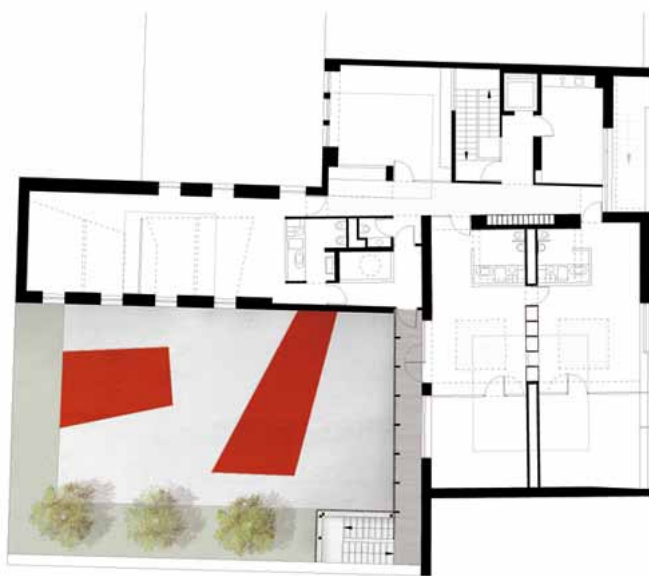
**maîtrise d'ouvrage:** Ville de Paris

**missions:** Visa/DET/AOR

**programme:** réhabilitation de la crèche et halte garderie

**objectif environnemental:** **HQE**

**crédits photos:** Jean-Marie Monthiers













# CONSTRUCTION NEUVE

Travaux en cours et réalisés  
2008-2020





## **CENTRE AQUATIQUE, FONDETTES (37)**

livré en juillet 2021

*avec Coulon & associés, Architecte Mandataire*

**coût:** 7,7 M euros HT / **surface utile:** 2340 m<sup>2</sup> SU

**maîtrise d'ouvrage:** Communauté d'Agglomération Tours Métropole

**mission:** VISA/DET/AOR + assistance études

**programme:** bassin sportif 25m, bassin ludique et pataugeoire  
centre de remise en forme: saunas, hammam, jacuzzi









## **CENTRE DE JOUR EHPAD EMILE GERARD, LIVRY-GARGAN (93)**

APD en cours

**coût:** 0,45 M euros HT / **surface utile:** 320 m<sup>2</sup>

**maîtrise d'ouvrage:** EHPAD Emile Gerard

**mission:** complète + OPC

**programme:** construction d'un centre de jour dans l'emprise du terrain de l'EHPAD







## 45 LOGEMENTS, VALENTON (94)

concours février 2017, projet lauréat (*consultation entreprises en cours*)  
avec *Julien Odile (mandataire) et Michael Guzy (cotraitant)*

**coût:** 4,89 M euros HT compris démolition et VRD / **sdp:** 2412m<sup>2</sup> / **shab:** 2199m<sup>2</sup> /

**maîtrise d'ouvrage:** Immobilière 3F

**mission:** complète

**programme:** démolition existant + construction d'un ensemble de 45 logements dans un site complexe

**objectif thermique:** NF Habitat HQE RT2012 -20% // Besoins Chauffage et ECS : 30% ENR





## **ESPACE MUNICIPAL ANDRE PARENT, ANZIN (59)**

livré en septembre 2013

**coût:** 1 759 000 euros HT / **surface utile:** 700 m<sup>2</sup>

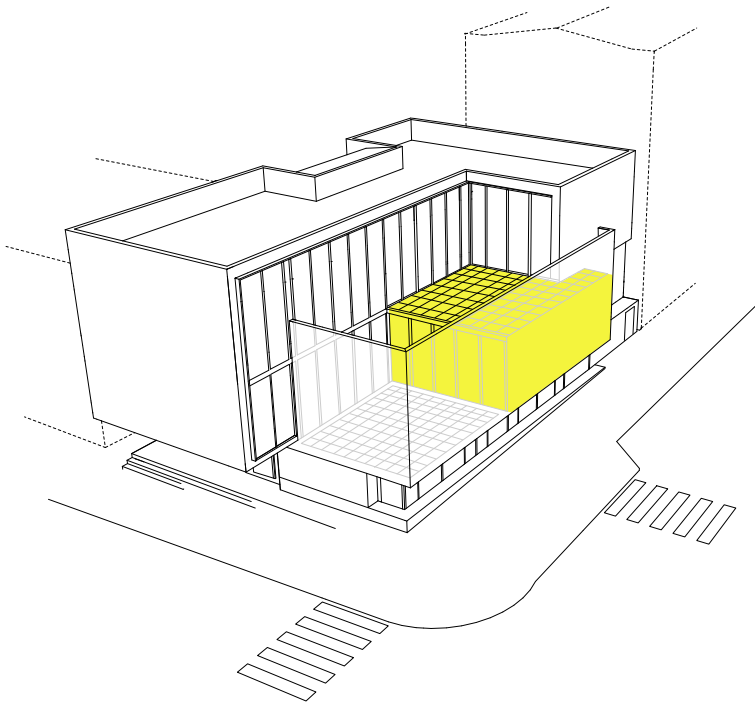
**maîtrise d'ouvrage:** ville d'Anzin

**mission:** complète

**programme:** salle polyvalente, office, 4 bureaux, 2 ateliers, salle de gymnastique, atelier cuisine, accueil, sanitaires, stockages

**objectif thermique:** BBC

**publication :** AMC, UNE ANNÉE D'ARCHITECTURE EN FRANCE, 100 BÂTIMENTS DE L'ANNÉE 2014





101  
102

30

ESPACE MUNICIPAL  
ANDRE PARENT

ESPACE MUNICIPAL  
ANDRE PARENT





CIPAL  
NDRE PARENT







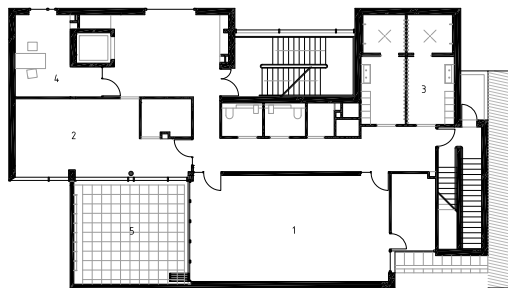
l'atelier cuisine ouvert sur l'extérieur



la grande salle du rez-de-chaussée



l'entrée principale



**plan premier étage**

- 1 : salle d'activité 1
- 2 : salle d'activité 2
- 3 : vestiaires
- 4 : bureau
- 5 : terrasse

0 1 2 5





la salle de gymnastique

Il est des lieux à fort potentiel symbolique. La parcelle sur laquelle a été construit le nouvel équipement en est un.

Elle est à l'entrée de la ville et du quartier Carpeaux en fin de rénovation urbaine, et jouxte les écoles maternelle et élémentaire. Vide, elle apparaissait comme un lieu oublié du projet des urbanistes des années 60.

Un trait d'union urbain, c'est le sens de sa volumétrie complexe.

Une organisation de vides et de pleins qui dialoguent avec toutes les échelles environnantes, ouvrent et ferment, masquent et révèlent, posent et soulèvent.

A l'extérieur, porte-à-faux, failles et coursive organisent les entrées, préservent le passage vers l'école et les relations à l'existant. A l'intérieur, c'est le cadrage des vues sur le dehors qui assume ce rôle d'ancrage : salles traversantes, cour et terrasse suspendues, circulations en projection vers le paysage.

Cette déclinaison formelle est mise en valeur par l'utilisation du seul béton blanc qui assure présence et pérennité à l'édifice.

Sous cette apparente sophistication – qui a pour objet la mise en valeur de la lumière du nord de la France – l'édifice présente un plan simple et très fonctionnel qui convient parfaitement aux usages polyvalents qu'il héberge.



la façade arrière et le passage vers l'école







## **PISCINE MUNICIPALE, BAGNEUX (92)**

sous traitant pour Dominique Coulon Architecte

livré en juin 2014

**coût:** 7 700 000 euros HT / **surface utile:** 2902m<sup>2</sup>

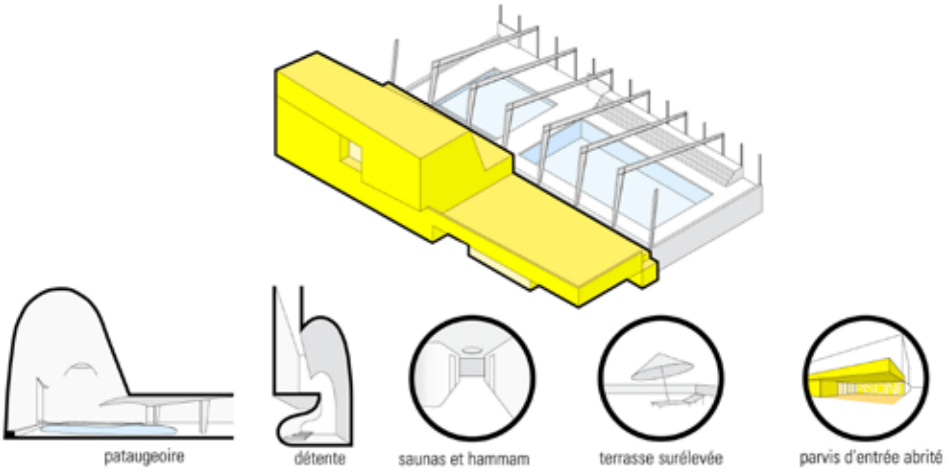
**maîtrise d'ouvrage:** Communauté d'Agglomération Sud de Seine

**missions:** VISA/DET/AOR/OPC

**programme:** restructuration du bassin principal, pataugeoire, espace de détente, sauna, hammam et restructuration de l'entrée principale

**objectif environnemental:** **HQE**

**crédits photos:** Clément Guillaume (photos 1, 3, 4, 6, 7, 9) / David Romero-Uzeda (photos 2, 5, 8)

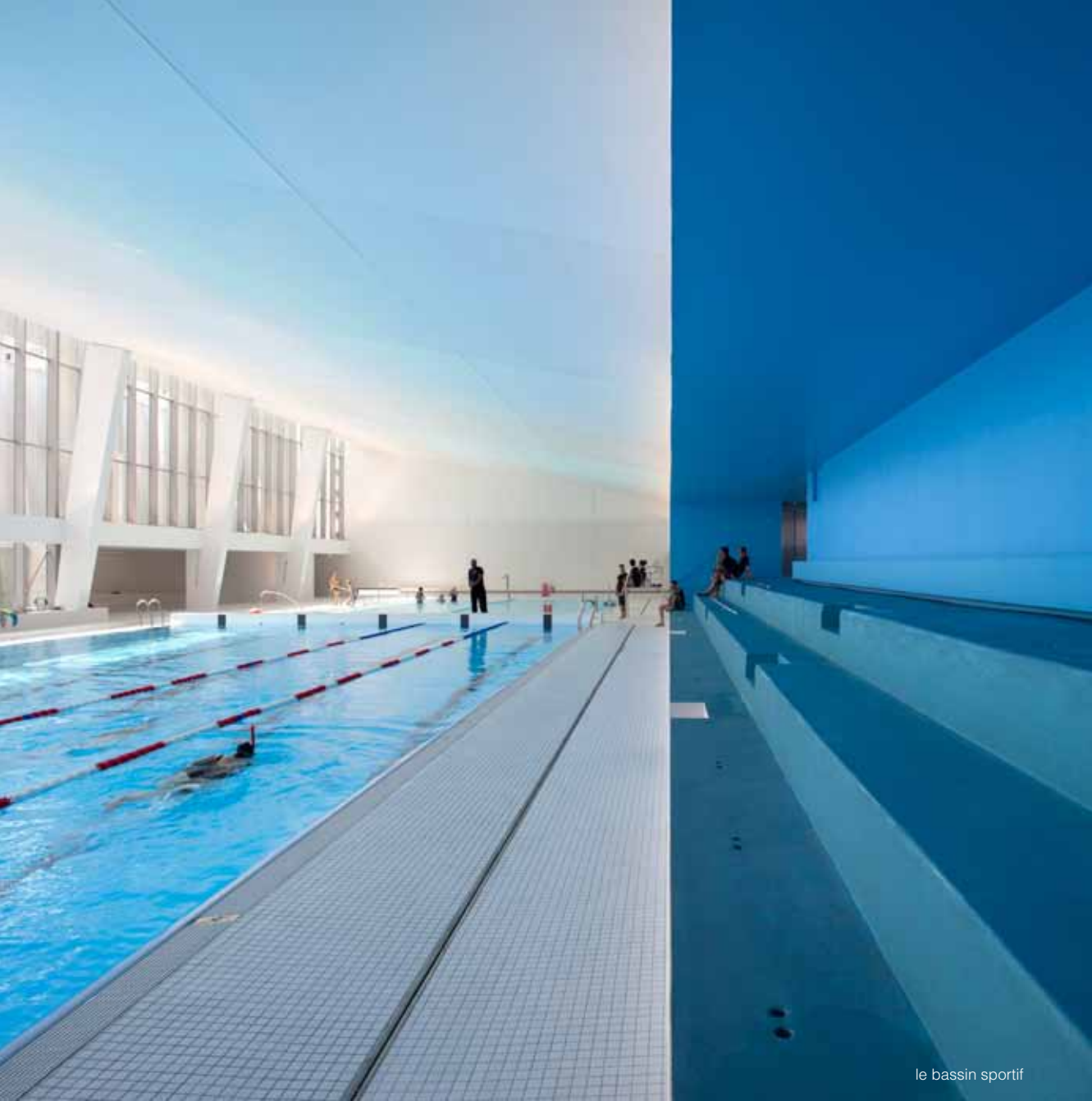


programme ajouté dans le nouveau volume



REHABILITATION / Etat existant





le bassin sportif



la pataugeoire





les volumes enveloppants du centre de remise en forme



## **SALLE POLYVALENTE JEAN-BAPTISTE CLEMENT, BROU-SUR-CHANTEREINE (77)**

livré en août 2013

**coût:** 492 000 euros HT / **surface utile:** 210 m<sup>2</sup>

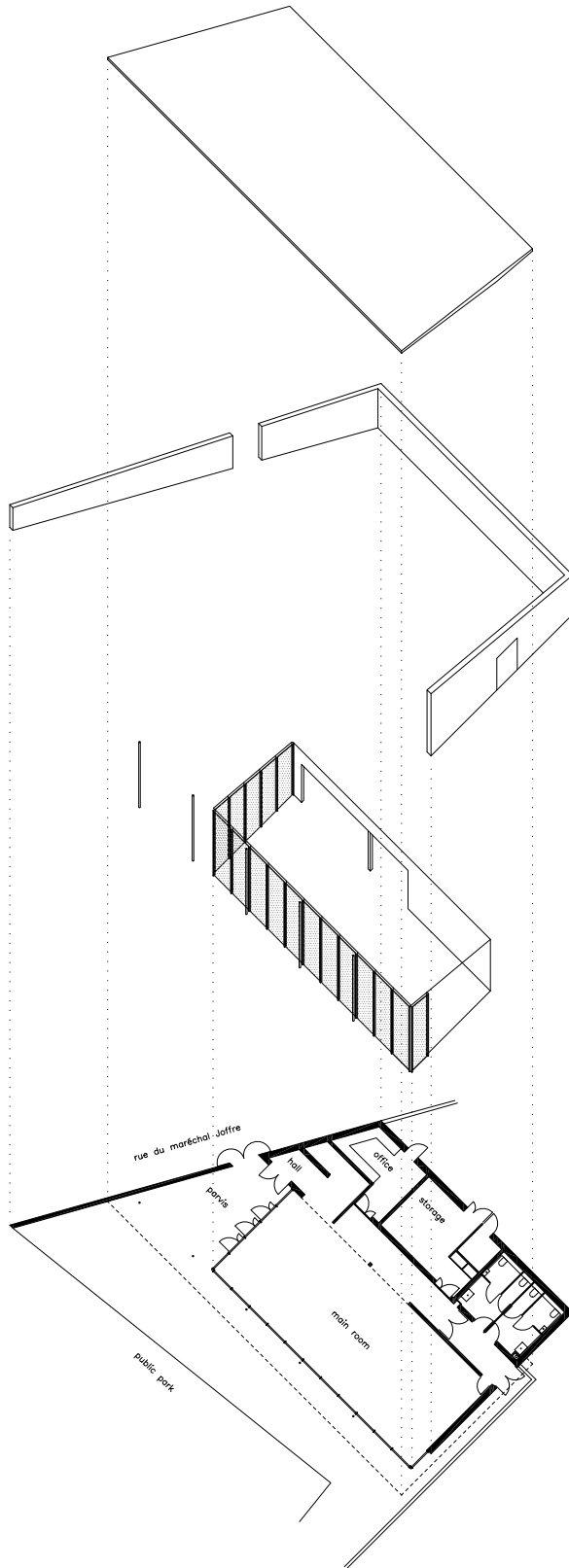
**maîtrise d'ouvrage:** Commune de Brou-sur-Chantereine

**mission:** complète

**programme:** salle polyvalente, hall, office, sanitaires, stockage

**objectif thermique:** **HQE**

**publication :** **AMC, UNE ANNÉE D'ARCHITECTURE EN FRANCE, 100 BÂTIMENTS DE L'ANNÉE 2013**













SAUF 









Le pavillon Jean-Baptiste Clément est implanté à la limite du parc municipal de Brou-sur-Chantereine. Il en est la nouvelle entrée, articulant la rue à l'espace vert, le tissu pavillonnaire, la mairie et les écoles voisines.

Pour y permettre la réalisation d'activités polyvalentes – réunions d'associations, expositions, spectacles scolaires, festivités communales – deux objectifs ont guidé la réalisation de l'édifice. D'abord construire un vaste espace intérieur ouvert sur le parc. Ensuite, l'identifier depuis la rue comme un équipement public structurant et accueillant.

L'espace de la salle est constitué par la superposition de trois éléments:

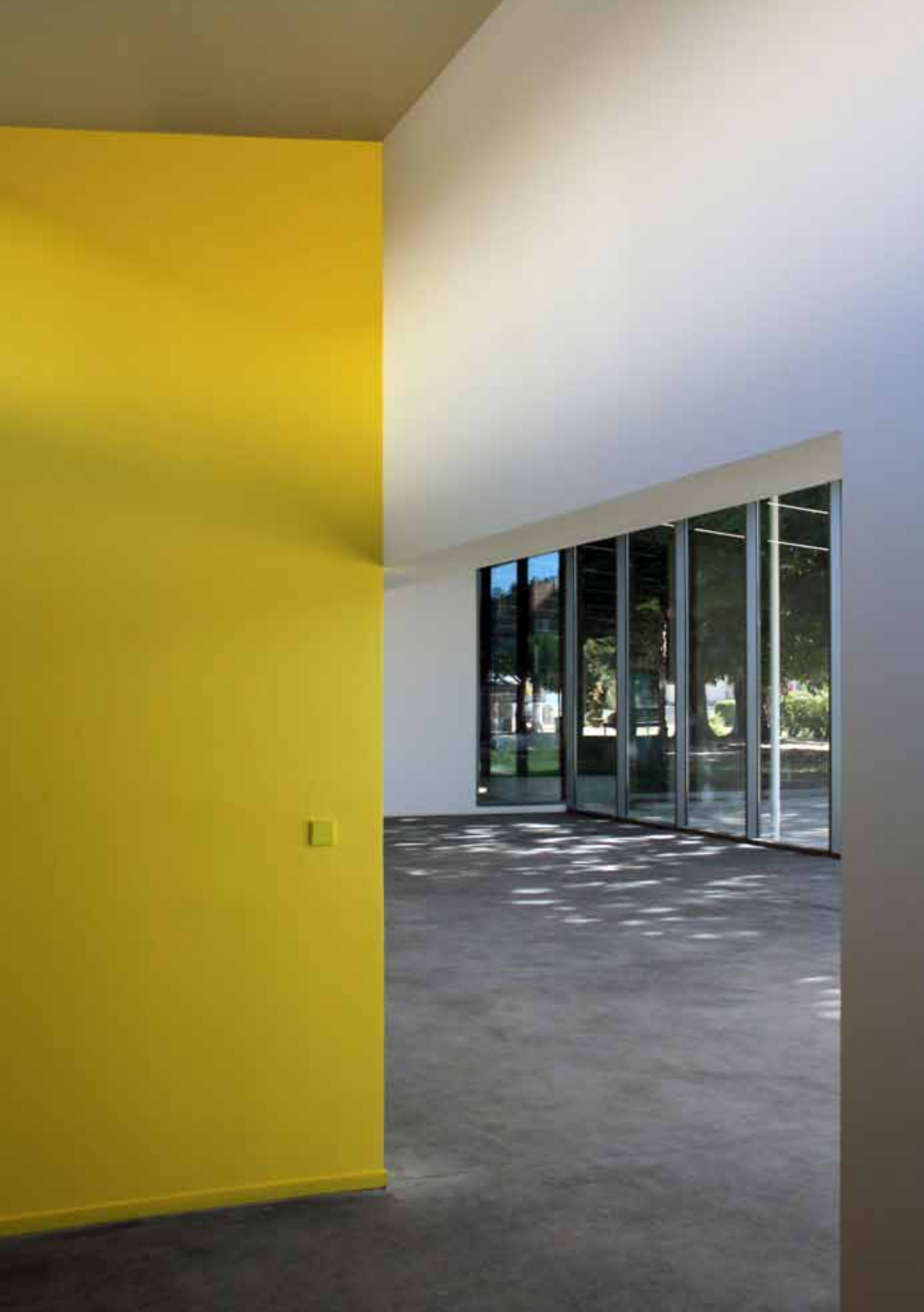
Un sol – en continuité avec la pelouse et le revêtement de la rue.

Des murs – leur géométrie s'incline, se plie et se creuse pour créer les limites de l'espace couvert et l'orienter vers le parc.

Un toit – de section profilée, posé sur les murs et soutenu par une série de poteaux qui rythment, au travers de la façade rideau, la transition avec l'extérieur.

Alliance de sobriété matérielle et de générosité spatiale isolée au milieu d'un environnement construit hétéroclite, le pavillon revitalise le parc de la mairie.







## **MEDIATHEQUE ET SALLE DE SPECTACLES, ISBERGUES (62)**

sous traitant pour Dominique Coulon Architecte

livré en septembre 2013

**coût:** 7 700 000 euros HT / **surface utile:** 4720m<sup>2</sup>

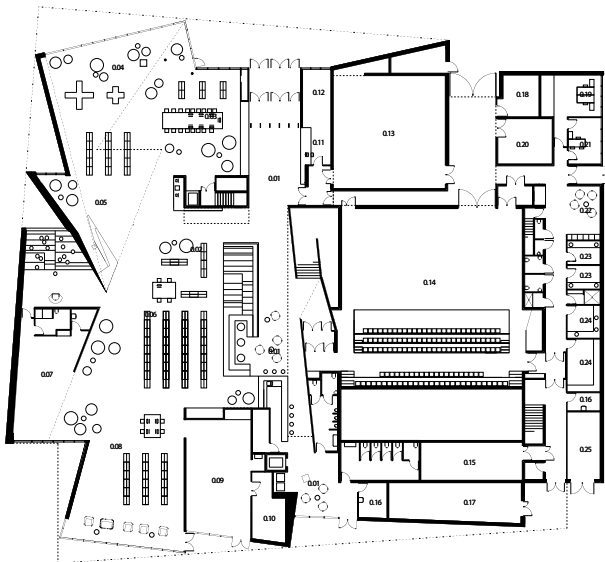
**maîtrise d'ouvrage:** Communauté d'Agglomération Sud de Seine

**missions:** Visa/DET/AOR

**programme:** médiathèque, espace multimédia, espace petite enfance, espaces de travail, salle polyvalente, salles de répétitions, salle de spectacle

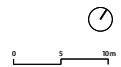
**objectif thermique:** BBC

**crédits photos:** Guillaume Wittman (photos 4) et David Romero-Uzeda (photos 1, 2, 3, 5, 6)



Plan du rez-de-chaussée

- RUE INTERIEURE 001
- ACCUEIL-MEDIA-EQUIPE 002
- ESPACE MULTIMEDIA 003
- ROULETTEON-BESNEISE 004
- ESPACE PETITE-ENFANCE 005
- ESPACE BANDES-DESSEINEES 006
- LECOPIERIE 007
- ESPACE PROTON-VALENTES 008
- SALLE POLYVALENTE 009
- LOCALS DE DEPOT 010
- BIBLIOTHEQUE 011
- ESPACES DE TRAVAIL 012
- SALLE DE REPERTITIONS 013
- SALLE DE SPECTACLE 014
- LOCALS DE DEPOT 015
- LOCAL ENTRETIEN 016
- CHAUFFERIE 017
- ATELIER 018
- BUREAU COLLECTIF 019
- MAGASIN 020
- BUREAU INDIVIDUEL 021
- ZONE LOGE 022
- LOGE INDIVIDUELLE 023
- LOGE COLLECTIVE 024
- GARAGE 025

















le mobilier comme espace à pratiquer: l'heure du conte et l'espace actualités

## **EQUIPEMENT SPORTIF, PISTE D'ATHLETISME, MERU (60)**

livré en octobre 2011

**coût:** 281 000 euros HT / **surface utile:** 200 m<sup>2</sup>

**maîtrise d'ouvrage:** Communauté de Communes des Sablons

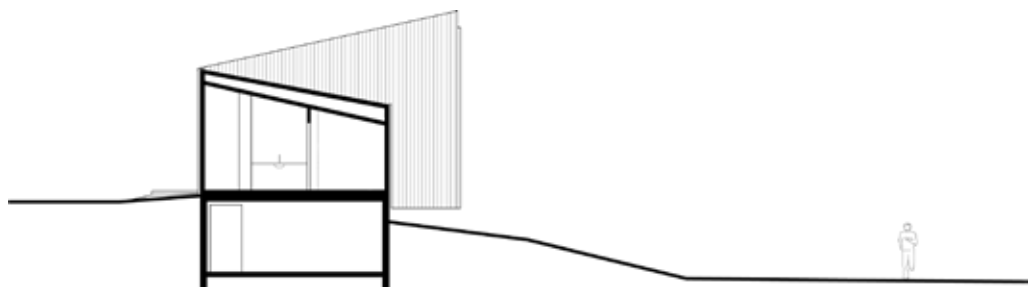
**mission:** complète

**programme:** espace chronométrage, salle de réunion, vestiaires, infirmerie, stockage

**mode constructif:** **OSSATURE BOIS**

**objectif thermique:** **RT 2012**

**publication :** **AMC, UNE ANNÉE D'ARCHITECTURE EN FRANCE, 100 BÂTIMENTS DE L'ANNÉE 2012**

















la salle de réunion et le bureau médical





L'équipement est installé en belvédère à l'aplomb de la ligne d'arrivée de la piste d'athlétisme de Méru.

Du talus, il apparaît allongé sur le terrain enherbé, avançant vers le vide en contrebas.  
De la piste, il interrompt le virage du talus et offre une entrée directe aux athlètes.

Il a pour fonction d'assurer des chronométrages de compétitions sportives, de stocker le matériel, d'effectuer des contrôles anti-dopage, et de se réunir.

Le bâtiment répond au programme par un volume simple et une enveloppe adaptée.  
Le socle du bâtiment, en béton enduit, s'insère dans le talus qui borde la piste et permet le stockage.

Son expression architecturale est minimale. La salle de réunion, le bureau médical et le poste de chronométrage trouvent leur place dans un volume en ossature bois préfabriquée entièrement bardé d'acier blanc, largement ouvert à l'angle afin d'offrir une vue dégagée sur la piste.

L'ensemble est couvert par deux toits mono pentes inversés qui donnent à l'édifice une grande diversité d'aspects depuis les alentours.





## **REAMENAGEMENT DU CENTRE DU VILLAGE, VILLEDIEU (84)**

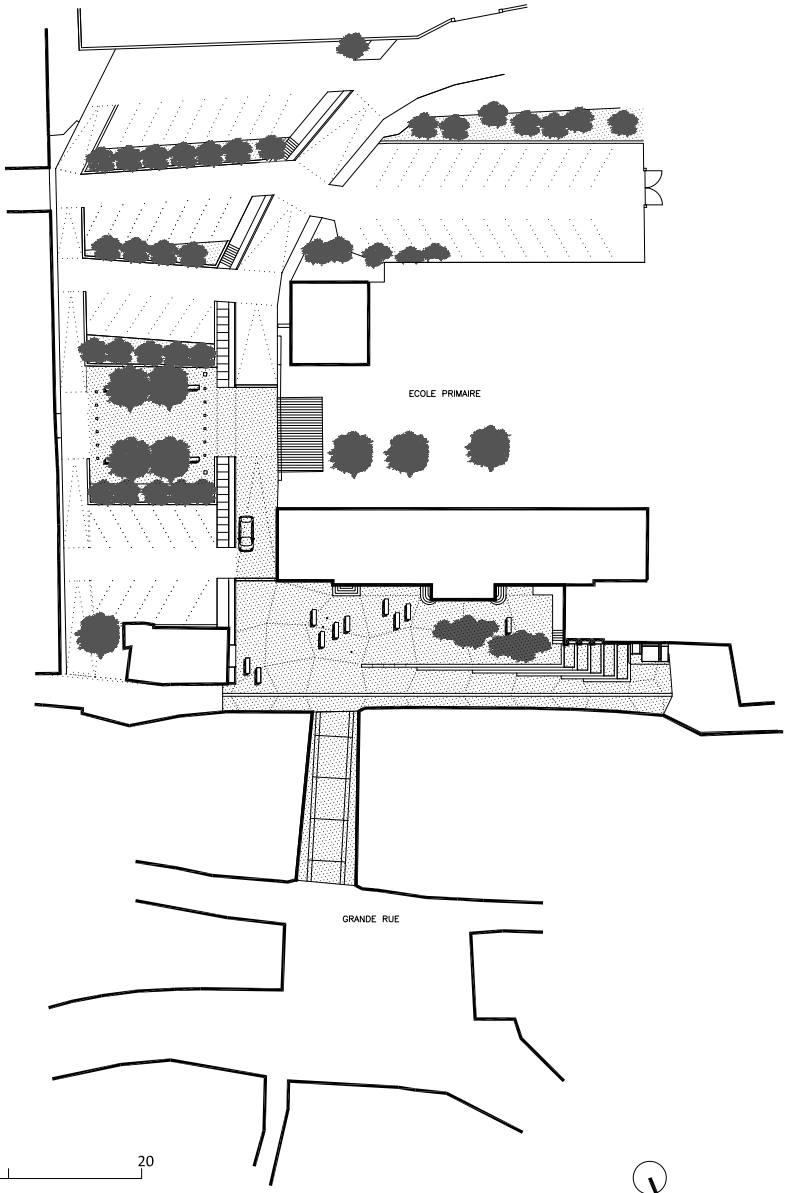
livré en septembre 2012

**coût:** 508 000 euros HT / **surface utile:** 3400 m<sup>2</sup>

**maîtrise d'ouvrage:** Commune de Villedieu

**mission:** complète, en collaboration avec Sébastien Braun architecte

**programme:** nouvelle place avec mobilier urbain (bancs, luminaires), entrée de l'école, ruelles attenantes, boulodrome, paysage, petit parking



















D94

MAISON  
ROMAINE







Le village est dynamique. Son activité est rythmée par la vitalité de sa place centrale – face à la mairie – et par les allées et venues des enfants de l'école municipale. Entre les deux, une dent creuse laissée pour compte. Le passage d'un pôle à l'autre est difficile. Il fallait y retrouver un lien, une continuité. Ramener l'école au centre.

Pour y parvenir, nous avons démolé les clôtures, modifié la topographie des parcs de stationnement, planté des arbres, implanté du mobilier, de l'éclairage urbain et reconstruit l'entrée de l'école.

Cela a donné naissance à un ensemble d'espaces publics cohérents, qui chacun possèdent une identité et une activité propre, et sont reliés fortement les uns aux autres par la nouvelle rue des Ecoles, fil rouge de la reconquête du village.

Le tout forme un ensemble équilibré, minéral et végétal, continu et discontinu, ancien et contemporain, naturel et artificiel.

## **MAISON DES ASSOCIATIONS, FOSSEUSE (60)**

livré en avril 2011

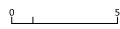
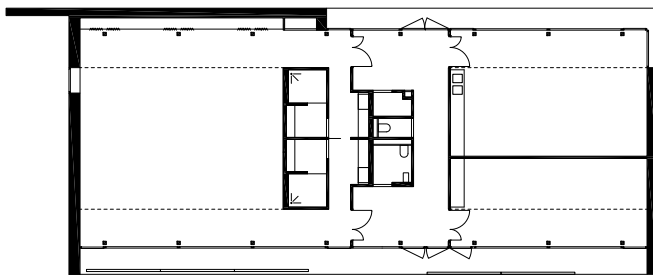
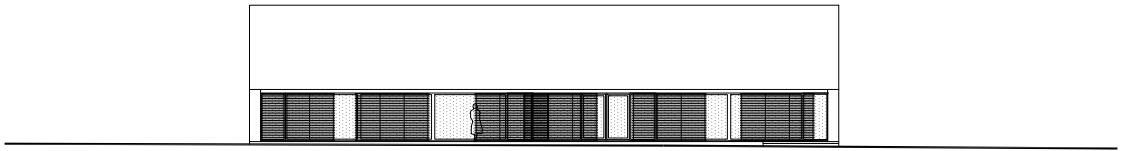
**coût:** 359 000 euros HT / **surface utile:** 300 m<sup>2</sup>

**maîtrise d'ouvrage:** Communauté de Communes des Sablons

**mission:** complète

**programme:** bibliothèque, salle de gymnastique, salle associative, sanitaires, stockage

**objectif thermique:** HQE





















Un versant boisé, des vergers, une église médiévale, un cimetière et un château du XVI<sup>ème</sup> siècle. Un village rue, des pavillons d'habitation, une école des années 80.

Au cœur de cette diversité, sur l'arrière des parcelles qui l'accueillent, la maison de village s'étire en longueur. Sa vaste toiture surplombe des baies horizontales. L'ensemble apporte au lieu une dimension harmonieuse et fédératrice.

Construite comme une longère, elle abrite trois pièces : une salle associative, une bibliothèque et une salle multisports.

Par son gabarit, sa structure simple (pignons en monomur et portiques en lamellé collé), sa grande toiture d'ardoise, ses parois alternant pleins (murs de pierre, mélèze brut, panneaux mobiles) et vides, le traitement de ses ouvertures (en angle, en retrait), elle forme un bâtiment rural actuel, alliant présence, caractère public et discrétion paysagère.







## **MEDIATHEQUE, ANZIN (59)**

sous traitant pour Dominique Coulon

livré en juin 2010

**coût:** 3 830 000 euros HT / **surface utile:** 1671m<sup>2</sup>

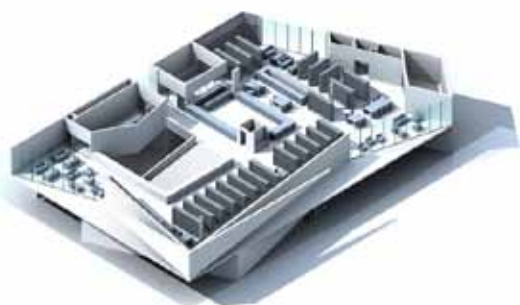
**maîtrise d'ouvrage:** Ville d'Anzin

**missions:** Visa/DET/AOR/OPC

**programme:** construction de la médiathèque de la ville d'Anzin

**objectif thermique:** **BBC**

**crédits photos:** Eugeni Pons











# TRAVAUX DIVERS

Etudes et concours  
2008-2020

## **AMÉNAGEMENT ET MUSEOGRAPHIE, ABBAYE DE CLUNY (71)**

livré en 2010

**coût:** 258 000 euros HT

**maîtrise d'ouvrage:** Centre des Monuments Nationaux

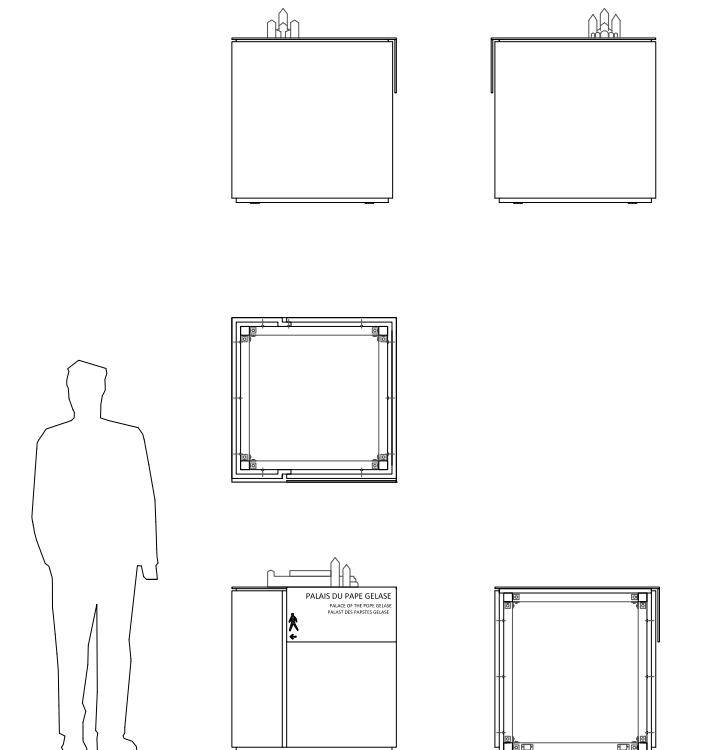
**mission:** complète

**programme:** scénographie, mobilier, éclairage, banque d'accueil, signalétique, lettrage et composition des textes





une borne devant un mur de l'église: un repère identifiable, tactile et pédagogique











la salle d'introduction à la visite

La muséographie, la scénographie et la conception de mobilier sont de l'architecture en cela qu'elles ont pour but de donner à voir et comprendre le lieu dans lequel elles prennent place, participent à son expérience.

Concevoir une scénographie d'un site comme les vestiges de l'abbaye de Cluny – dont l'église était, au douzième siècle, la plus grande de l'histoire chrétienne – est une occasion idéale pour mettre à l'épreuve ces idées.

En collaboration avec l'Architecte en Chef des Monuments Historiques et les conservateurs, le projet a donné naissance à un parcours riche, didactique et accessible à tous. Il repose sur une dizaine de bornes d'orientation, supports d'un plan de repérage et d'une maquette tactile bicolore. Elles balisent le trajet du visiteur au travers d'un nouvel espace d'accueil, de galeries d'exposition d'œuvres, de l'église, de l'abbaye et ses jardins.

Les comptoirs de vente, bornes, socles, et vitrines sont en béton fibré, métal et bois. La signalétique est entièrement sérigraphiée. Autant d'éléments qui entrent en contraste avec la pierre du site pour en faire ressortir la richesse stylistique et le contenu historique.

Et pour faire exister dans l'imaginaire du visiteur de Cluny ce qui n'y existe presque plus : la Grande Eglise.





## 20 LOGEMENTS, SAINT DENIS (93)

concours octobre 2016, projet non lauréat  
avec Julien Odile (mandataire) et Michael Guzy (cotraitant)

**coût:** 2,06 M euros HT compris démolition / **sdp:** 1263<sup>2</sup> / **shab:** 1205m<sup>2</sup> /

**maîtrise d'ouvrage:** Immobilière 3F

**mission:** complète

**programme:** démolition existant + construction d'un ensemble de 20 logements en site urbain

**objectif thermique:** NF Habitat HQE RT2012 -20% // Besoins Chauffage et ECS : 30% ENR





## **UN ABRI MOBILE POUR LE CONSEIL D'ARCHITECTURE D'URBANISME ET D'ENVIRONNEMENT DU VAL DE MARNE**

concours décembre 2017

**coût:** 0,05 M euros HT

**maîtrise d'ouvrage:** Conseil d'Architecture

**mission:** conception/réalisation

**programme:** un abri mobile de 12m<sup>2</sup> pour des usages multiples: réunion, conférence, projection, exposition...

**LA COUVERTURE**  
CONSTITUEE DE PANNEAUX EN OSB RECUPERES  
ELLE EST RECOUVERTE D'UNE TOILE ARMEE  
COLOREE QUI DONNE UNE IDENTITE  
A LA CONSTRUCTION

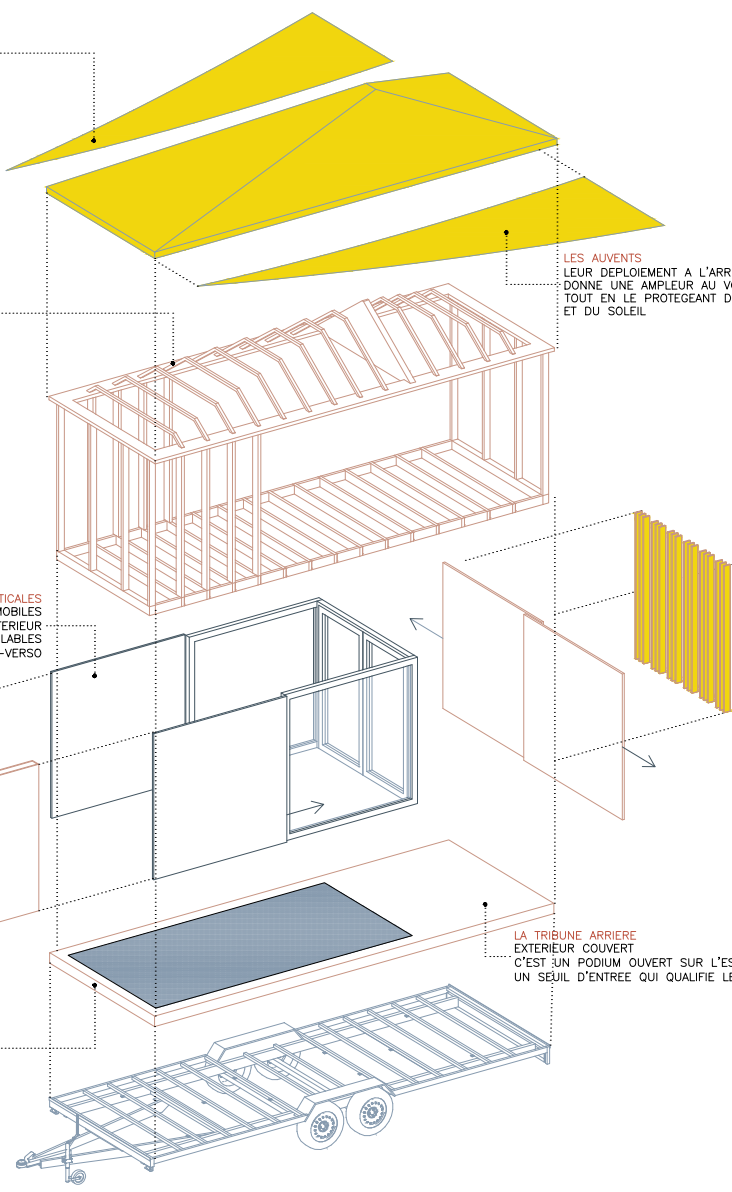
**L'OSSATURE**  
MONTANTS ET TRAVERSES BOIS, DE SECTIONS  
OPTIMISEES POUR ALLEGER LA CONSTRUCTION  
FORMENT UN SOUELETTE PREFABRIQUE  
INDEFORMABLE LAISSE POUR PARTIE APPARENT

**LES PAROIS VERTICALES**  
ALTERNANCE DE PLEINS ET DE VIDE, FIXES OU MOBILES  
ELLES ORGANISENT LE RAPPORT INTERIEUR/EXTERIEUR  
ET AUTORISENT DES USAGES MODULABLES  
ELLES SONT SUPPORT D'AFFICHAGE RECTO-VERSO

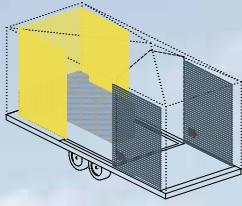
**LA PLATEFORME**  
ELEMENT DE LIAISON AMOVIBLE  
DU CHASSIS DE LA REMORQUE C'EST LE SOCLE  
DU PAVILLON

**LES AUVENTS**  
LEUR DEPLOIEMENT A L'ARRRET  
DONNE UNE AMPLIEUR AU VOLUME  
TOUT EN LE PROTEGEANT DE LA PLUIE  
ET DU SOLEIL

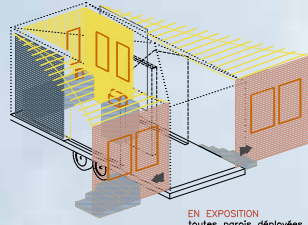
**LA TRIBUNE ARRIERE**  
EXTERIEUR COUVERT  
C'EST UN PODIUM OUVERT SUR L'ESPACE PUBLIC  
UN SEUIL D'ENTREE QUI QUALIFIE LE PAVILLON



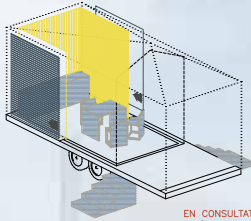




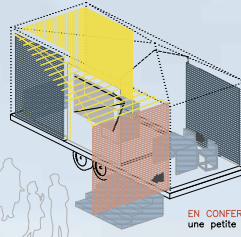
EN DEPLACEMENT  
comme une vitrine mobile



EN EXPOSITION  
toutes parois déployées



EN CONSULTATION  
un bureau pour 3 personnes



EN CONFERENCE  
une petite tribune avec projection



## **MULTI ACCUEIL 99 PLACES HAXO, PARIS 20°**

concours, septembre 2015

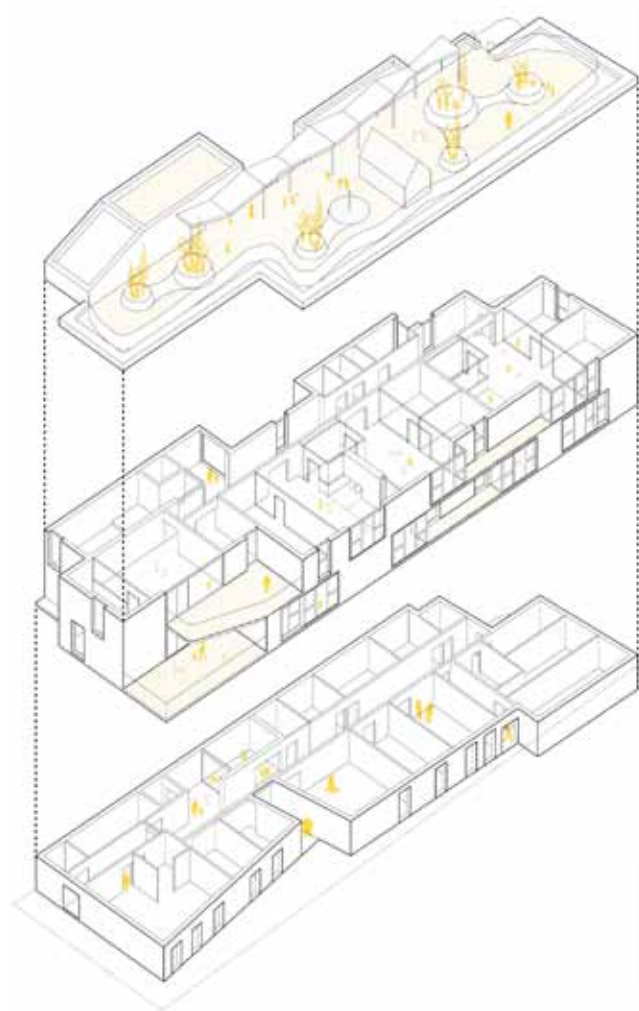
**coût:** 3,6 M euros HT / **surface utile:** 1109 m<sup>2</sup> SDP

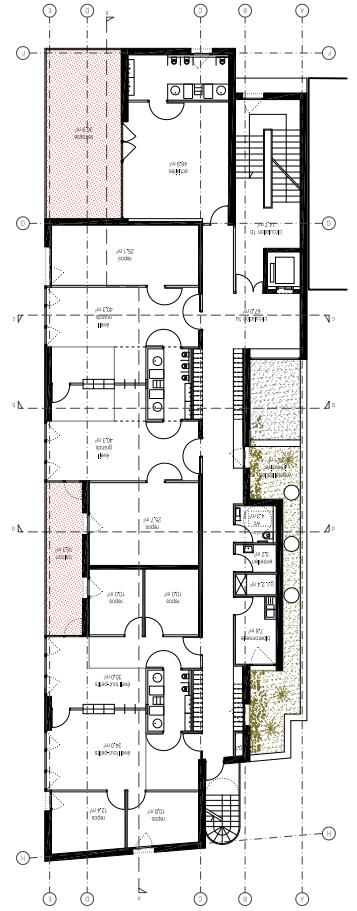
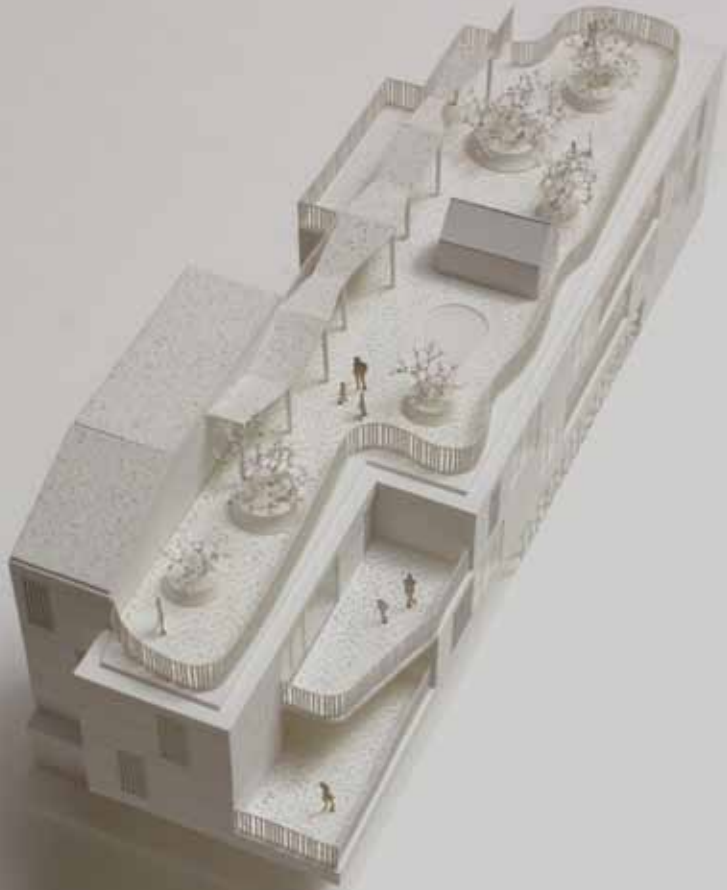
**maîtrise d'ouvrage:** ville de Paris

**programme:** déconstruction et construction d'une crèche et d'une halte garderie de 99 places  
construction en panneaux de bois CLT

**objectif thermique:** plan climat Ville de Paris







lame "velux"  
 type standard 40mm  
 ale EPDM 10mm  
 réglable 80cm

lame d'isolation  
 ale EPDM 10mm  
 ale Banchement 25mm  
 ge bois 60x90mm

table  
 al 340mm R40W3KW  
 aléat  
 aux CLT 160x240mm  
 aux acoustiques bois échant 100mm

corps d'obturation  
 30mm acier thermique  
 ms 60mm, 20mm, 30mm, intervalle aléatoires  
 5cm

revêtement  
 rthé acier thermique  
 al 100mm R43.3m3KW

cope  
 en de façade coesertes  
 y Baïone castrées thermique  
 7.8i-4cm  
 al 20cm R45.7 m3KW

série  
 séries bois verrières teintées, double vitrage Uw=1.13  
 h sur encastrement  
 fixe h=130cm

ve  
 ale caoutchouc en file 6x,3mm sur sous couche  
 saute  
 selon intégrant réseau de plancher chauffant 8cm  
 thermique 40mm  
 aux CLT 240mm avec structure profilé acier  
 al 10cm R43.3m3KW extérieur  
 aux acoustiques bois échant 100mm intérieur  
 ale bois lames bois type épave 60x24mm

série avec chauxtra  
 ms bois réseau 40x60mm formant chauxtra fixe  
 séries bois verrières teintées, double vitrage Uw=1.13  
 130cm

ale façade  
 ale EPDM 10mm  
 ale Banchement 25mm  
 ge bois 60x90mm

table  
 al 340mm R40W3KW  
 aléat  
 aux CLT 160x240mm  
 aux acoustiques bois échant 100mm

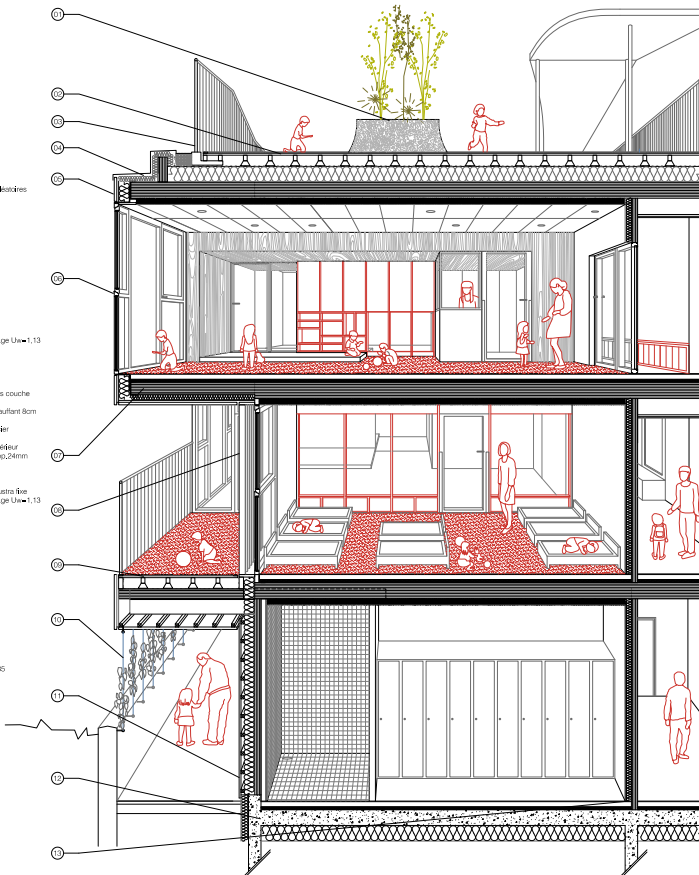
Fox entraxe 15cm

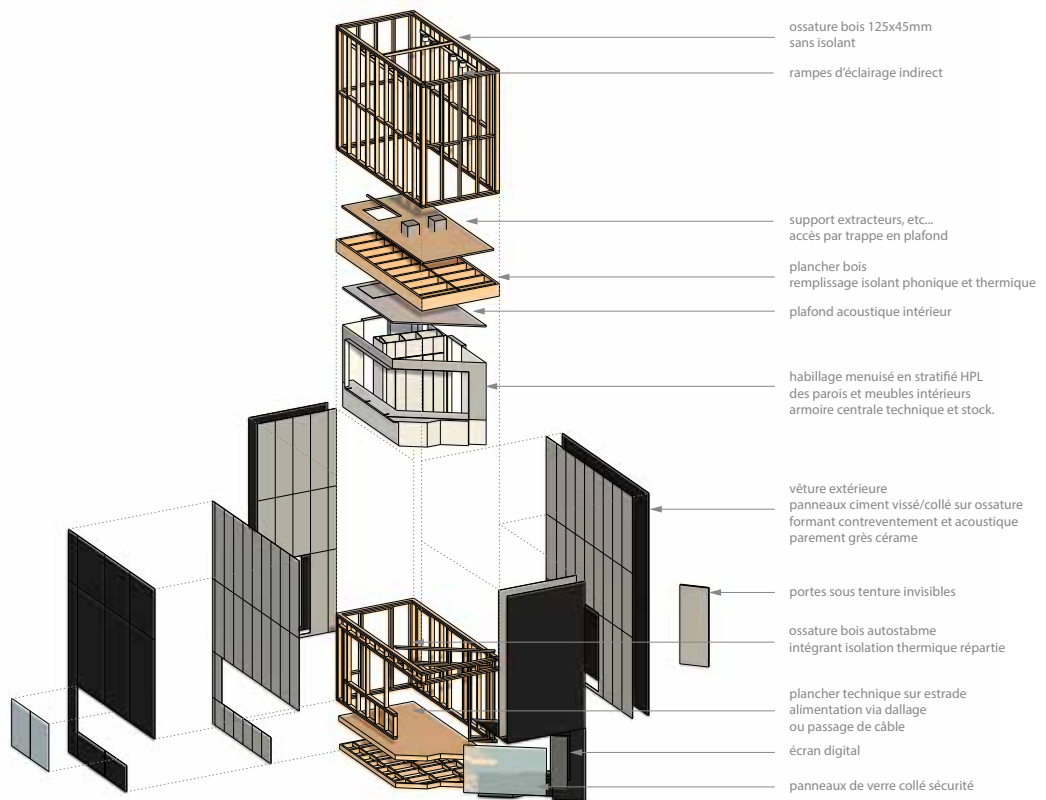
cope revoie-Chaussée  
 ge ventral bois type épave 20x135  
 7.8i-4cm

ale  
 al 100mm  
 au CLT 90mm  
 y de aléate 13mm hydro  
 éraire

ve bois revoie-Chaussée  
 l'ère avec aléate chauffant  
 40mm  
 e 20cm

aléat  
 ms de aléate 18mm sur ossature  
 le roche 5cm  
 aux CLT 160mm





AXONOMETRIE ECLATEE: OSSATURE / VETURE EXTERIEURE & INTERIEURE



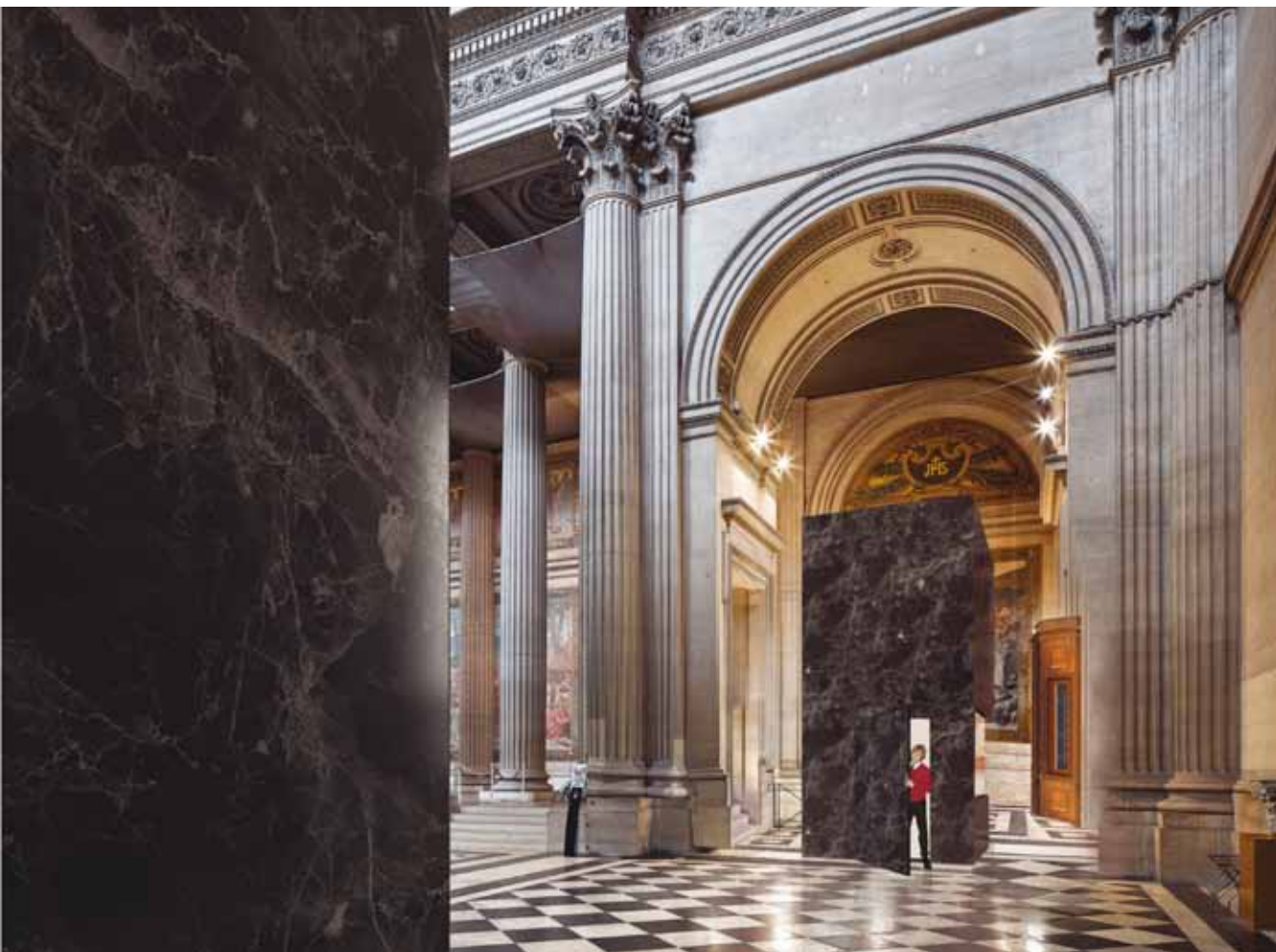
## **BILLETTERIE ET LIBRAIRIE DU PANTHEON, PARIS (75)**

concours juin 2017

**coût:** 0,45 M euros HT

**maîtrise d'ouvrage:** Centre des Monuments Nationaux

**programme:** réaménagement du pôle d'accueil du monument et de sa nouvelle librairie





## NOUVEAUX ACCUEILS DU CHATEAU, FONTAINEBLEAU (77)

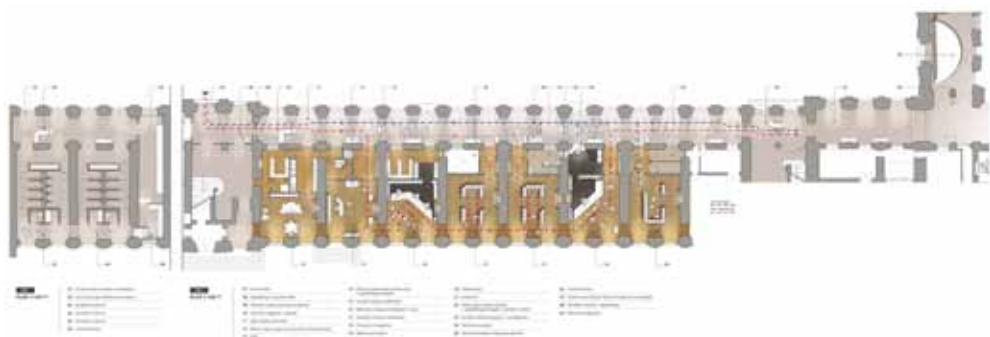
concours juin 2016, classé 2°

**coût:** 1,13 M euros HT / **sdp:** S.O.

**maîtrise d'ouvrage:** Ministère de la Culture, EPCF

**programme:** réaménagement de l'Aile Louis XIII (accueils, billetterie, vestiaires)







**OWA** Olivier Werner Architecte

42, rue d'Avron 75020 Paris

t: 01.53.36.08.81 f: 09.81.40.79.83

[owa@orange.fr](mailto:owa@orange.fr)

[www.ow-a.fr](http://www.ow-a.fr)

siret 489 454 074 00027

ordre des architectes n°049134

©owa - novembre 2021

