

K&A

RESTAURATION ET MAINTENANCE DE BATIMENTS CLASSES ET INSCRITS MONUMENTS HISTORIQUES

AMBASSADE DE SUISSE - RESTAURATION DES SALONS DE RECEPTION REMISE EN ETAT DES PEINTURES, DORURES, TRAITEMENT DES BOISERIES

Description

Cet édifice a été construit au début du 18ème siècle, en 1704, par l'Architecte Delamair sur la demande de M. Pierre Chanac De Pompadour.

Il se présente alors sous la forme d'un petit hôtel particulier d'un seul étage, typique de l'hôtel particulier parisien, entre cour et jardin à la Française, fermé sur rue par un grand portail couvert protégeant la maison de la rue,

A l'Ouest se trouvaient une enfilade de pièces de services et à l'Est les écuries et les remises.

En 1767, il devient la propriété du baron de Besenval, Suisse installé en France, qui décide de l'agrandir et fait appel à l'Architecte Brongniart pour embellir la demeure.

L'hôtel de Besenval est devenu la propriété de la Confédération Suisse en 1938, elle abrite la résidence de l'Ambassadeur et la Chancellerie de l'Ambassade de Suisse en France.

Les ouvrages à remettre en l'état, travaux envisagés aujourd'hui, se situent dans le bâtiment B au niveau Rez de Chaussée.

Le repérage de ces travaux apparait sur le plan joint.

Travaux exécutés / prestations de l'entreprise

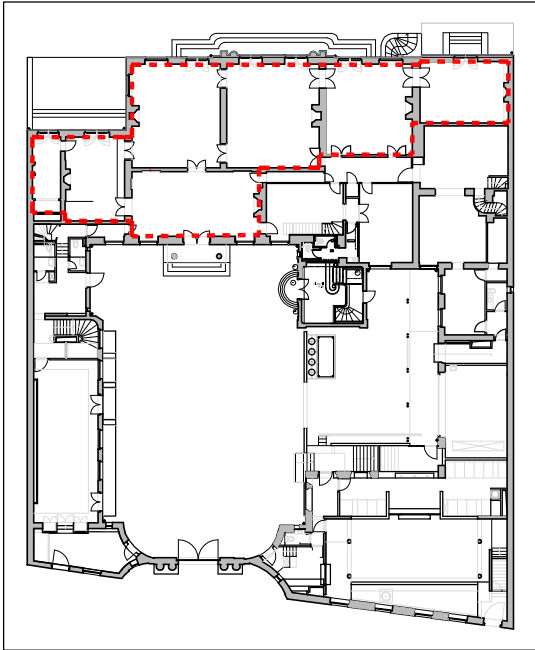
Mission complète (études / dossier M.H / Suivi de chantier) (Accord obtenu des Monuments Historiques)

Ce projet a eu pour objet la description des ouvrages à remettre en l'état et la description des modes opératoires à adopter en vue de faire les travaux suivants :

- Remise en l'état des peintures des salons du RDC de la Résidence
- Remise en l'état des dorures des salons du RDC de la Résidence
- Traitement des boiseries des salons du RDC de la Résidence

Ces travaux de restauration, répartis sur cinq ans, s'inscrivent dans la maintenance à long terme suivie par la Confédération Helvétique pour l'ensemble de son patrimoine bâti. Les salons concernés sont utilisés en permanence dans le cadre des activités officielles de représentation de l'Ambassade de Suisse en France.

Ces travaux sont exécutés par une entreprise d'artisans spécialisés pour la réalisation de travaux traditionnels, sur ce type d'édifice : ébénistes, peintres et doreurs.



Plan du RDC et repérage de la zone concernée



Restauration des boiseries du vestibule



restauration des dorures et boiseries du boudoir



Restauration des dorures du salon des Ministres



Plafond de l'alcove du boudoir restauration des décors sculptés et dorures



Restauration et essai de dorure



Essais et définition du protocole de restauration

AMBASSADE DE SUISSE - AMENAGEMENT ACOUSTIQUE DE LA SALLE DES VISAS ET DE LA CHANCELLERIE

Description

Cet hôtel particulier typique, entre cour et jardin à la Française, fermé sur rue par un grand portail, a été construit en 1704 et est inscrit depuis 1928 au Tableau de l'inventaire supplémentaire des Monuments Historiques.

Le bâtiment a une surface de 3600m².

L'édifice a une structure traditionnelle : murs en pierre de taille, et moellons enduits, planchers bois, charpente bois et caves partiellement voûtées.

Le projet concerne la salle des Visas et la Chancellerie de l'Ambassade.

Il se situe dans le bâtiment donnant sur la rue de Grenelle.

Travaux exécutés / prestations de l'entreprise

Mission complète (études / Suivi de chantier)

A l'origine de ce projet se trouvait une demande des employés de l'Ambassade en vue d'améliorer leurs conditions de travail au niveau acoustique.

La salle des Visas composée d'une série de guichets ouverts pour l'accueil des visiteurs, était en continuité spatiale avec les bureaux de la Chancellerie.

Ceci avait pour conséquence de générer une véritable nuisance sonore pour tous.

Le parti a donc été d'opter pour la création un meuble séparatif de rangement entre chancellerie et salle des Visas.

Ce meuble a été conçu pour atténuer fortement les nuisances acoustiques.

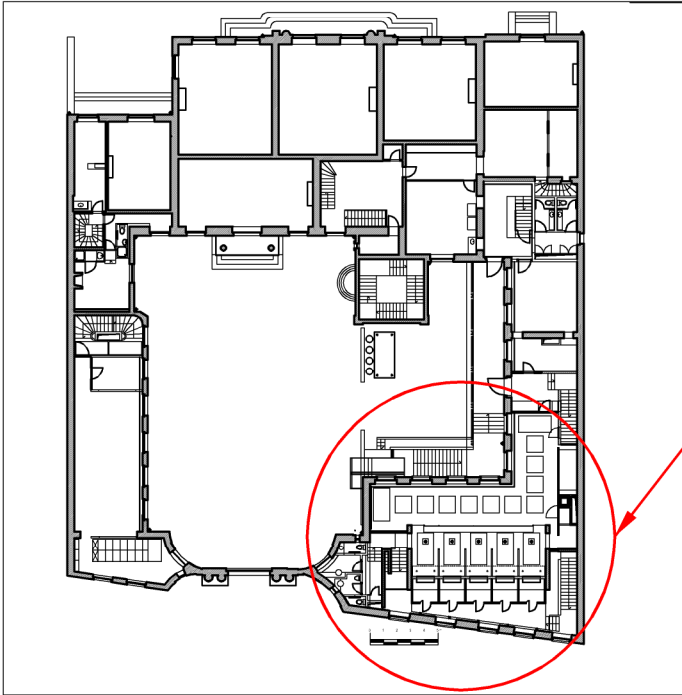
Sa partie basse intègre des panneaux sandwich stratifiés permettant une grande absorption acoustique,

Sa partie haute vitrée assure la continuité spatiale nécessaire pour surveiller l'arrivée des visiteurs, et affaiblit également les nuisances acoustiques grâce à un vitrage spécial.

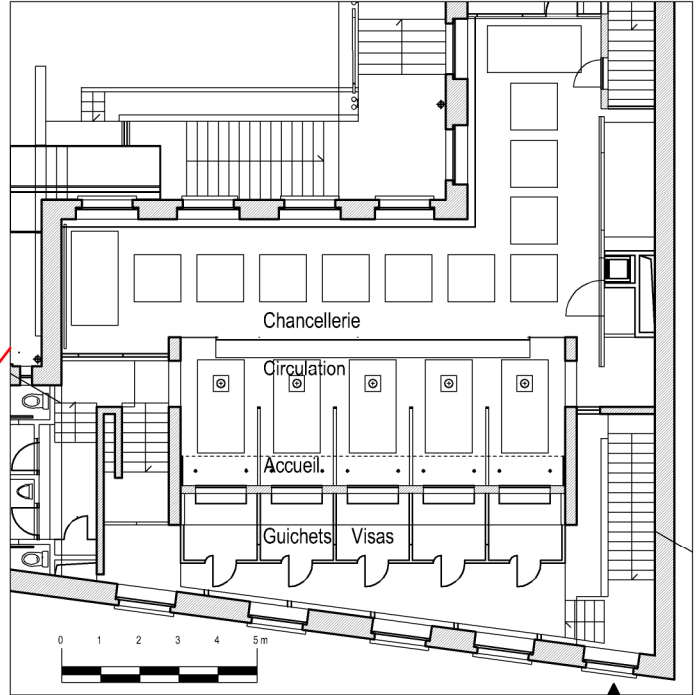
Chaque guichet pour l'obtention des visas a été insonorisé à l'aide de panneaux acoustiques absorbants.

Ces panneaux de couleur jaune contribuent à la décoration intérieure des bureaux.

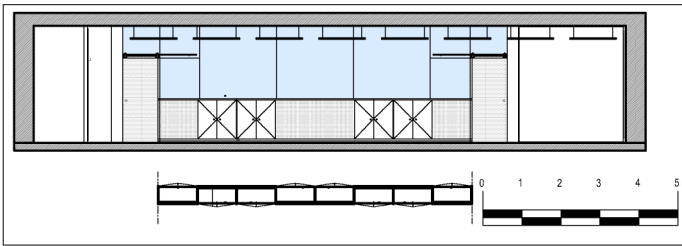
D'autres panneaux absorbants suspendus au dessus de ces guichets contribuent à l'amélioration de l'ambiance sonore.



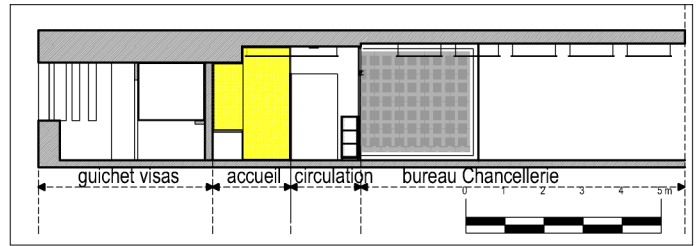
Plan Du RDC - repérage du projet



Plan de la salle des visas et de la Chancellerie



Plan et élévation : meuble de séparation entre bureaux des Visas et Chancellerie



Coupe sur guichet visas et accueil Chancellerie



Photo du meuble de séparation après travaux réalisés



Photo des panneaux acoustiques dans les guichets pour visas après travaux réalisés

AMBASSADE DE SUISSE - AMENAGEMENT DES CUISINES DE L'AMBASSADE

Description

Cet hôtel particulier typique, entre cour et jardin à la Française, fermé sur rue par un grand portail, a été construit en 1704 et est inscrit depuis 1928 au Tableau de l'inventaire supplémentaire des Monuments Historiques.

Le bâtiment a une surface de 3600m². La surface du projet de la cuisine est d'environ 260m².

Les travaux se situent dans l'aile B du bâtiment, où se situe la résidence de l'Ambassadeur, aile s'ouvrant sur cour et jardin.

Travaux exécutés / prestations de l'entreprise

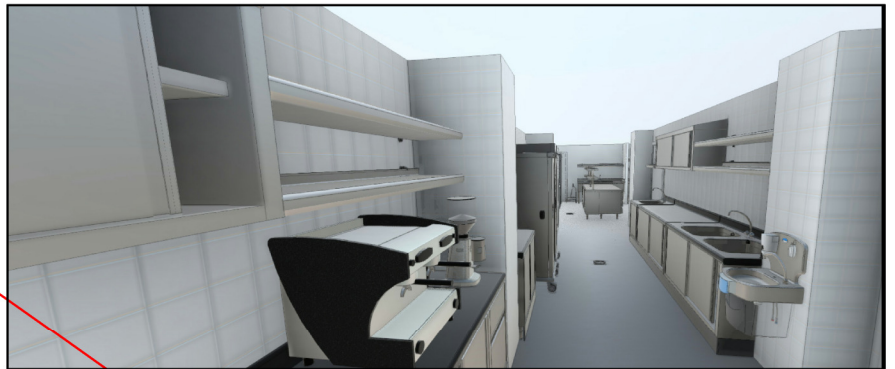
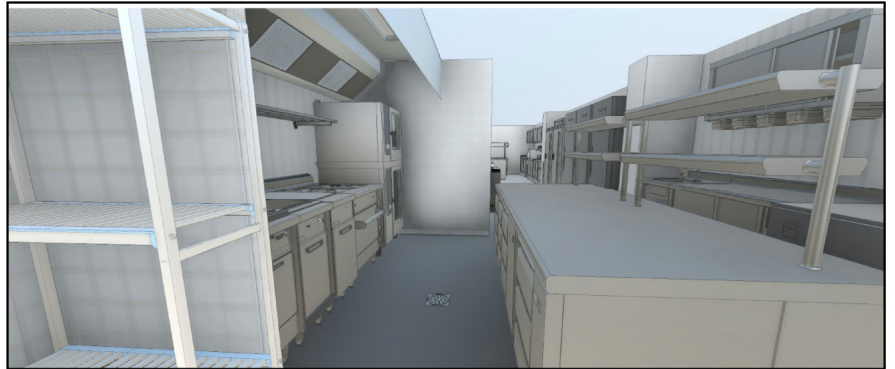
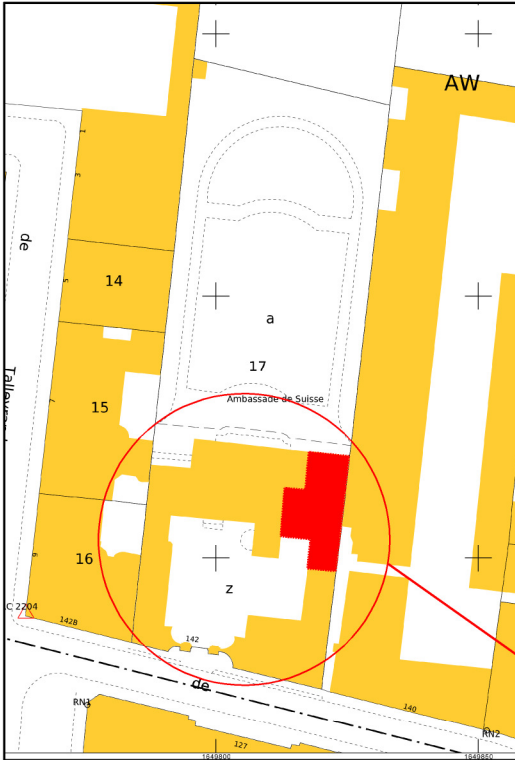
Mission complète (études / dossier M.H / Suivi de chantier) / Accord obtenu des Monuments Historiques

La cuisine existante était ancienne et le remplacement des équipements a posé la question de restructurer les différents espaces de la cuisine.

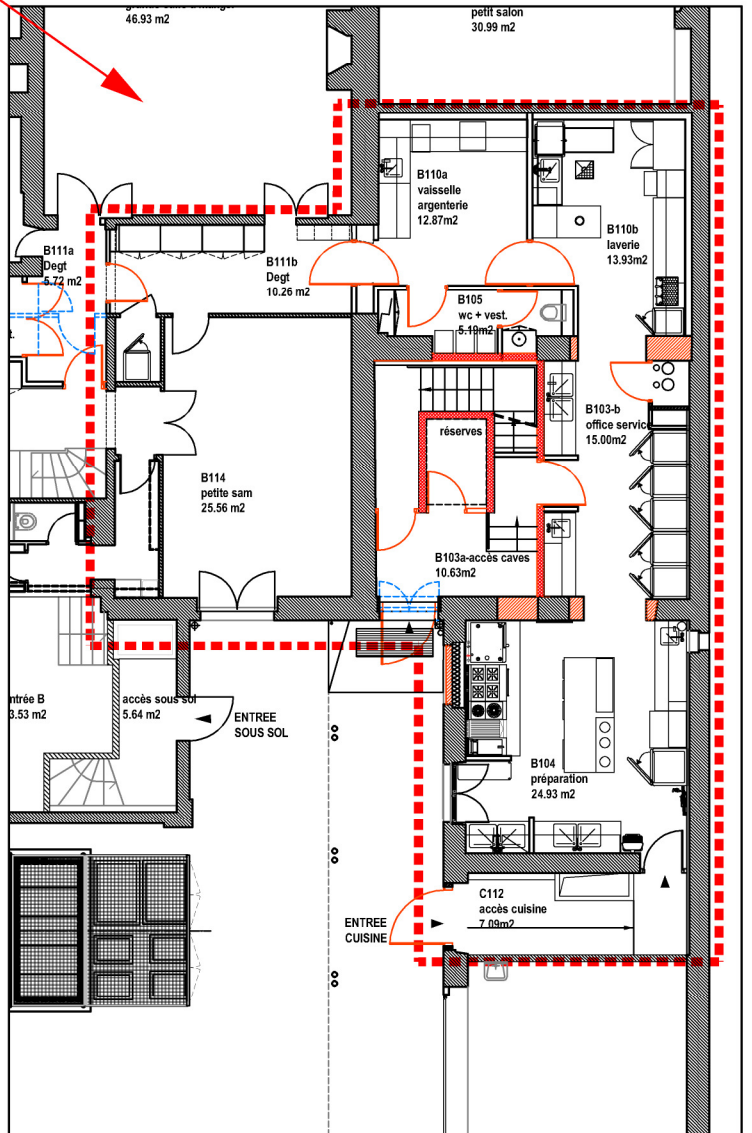
L'ensemble des locaux de service de l'Ambassade donnent sur la cour de service et les pièces de vie, d'apparat et de réception restent regroupées côté jardin.

Ce projet tient compte de la structure existante qui ne peut recevoir que des charges limitées.

La cuisine de type industriel sert à assurer les repas quotidiens et également les réceptions de l'Ambassade dans ses activités de représentation en France.



Photographie de la cuisine réalisée



Plan du RDC et perspectives - Aménagement de la nouvelle cuisine - Etat projeté

AMBASSADE DE SUISSE - AMENAGEMENT DES CUISINES DE L'AMBASSADE

Description

Cet hôtel particulier typique, entre cour et jardin à la Française, fermé sur rue par un grand portail, a été construit en 1704 et est inscrit depuis 1928 au Tableau de l'inventaire supplémentaire des Monuments Historiques.

Le bâtiment a une surface de 3600m². La surface du projet de la cuisine est d'environ 260m².

Les travaux se situent dans l'aile B du bâtiment, où se situe la résidence de l'Ambassadeur, aile s'ouvrant sur cour et jardin.

Travaux exécutés / prestations de l'entreprise

Mission complète (études / dossier M.H / Suivi de chantier) / Accord obtenu des Monuments Historiques

Le projet était un projet de restructuration, d'aménagement divers, de mise aux normes et d'entretien de l'Ambassade de Suisse à Paris.

Ce projet a duré 3 ans. 2017 – 2020.

Modernisation

- Avec la création d'une nouvelle cuisine industrielle, (260m²), de services et de circulations adaptés.
- Avec le renouvellement des installations techniques

Aménagement divers

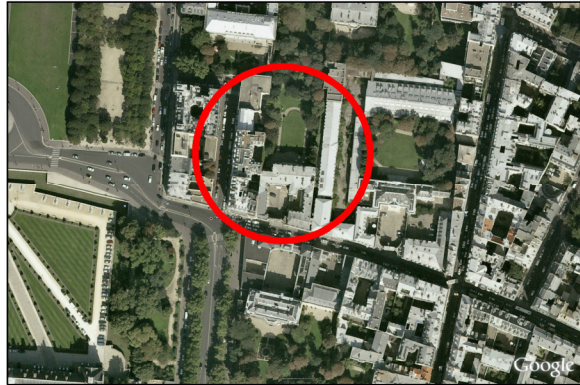
- Restauration des boiseries et des dorures, peinture des salons de réception
- Ravalement de l'ensemble des façades

Mises aux normes

- Création d'un ascenseur et d'une nouvelle cage d'escalier
- Amélioration de l'isolation thermique, réfection des toitures
- Amélioration thermique et acoustique, remplacement des menuiseries extérieures



Ambassade de Suisse à Paris



1. MODERNISATION DE L'ESPACE

Lors de la campagne de modernisation, les espaces fonctionnels de l'Ambassade ont été totalement repensés et remaniés.

- **Création d'une nouvelle cuisine de type industriel** de 260m2, en remplacement de la cuisine existante, ancienne et inadaptée pour accueillir les nombreuses réceptions de représentation,
- **Remaniement des services et des circulations** avec des nouveaux espaces de rangements menuisés sur mesure,
- **Création d'une nouvelle verrière** dans la cuisine apportant un éclairage zénithal supplémentaire,
- **Renouvellement des installations techniques:** création d'un ascenseur, nouveaux systèmes de chauffage, de ventilation, et d'éclairage pour le bâtiment et les jardins.



2. Restructuration de la cuisine



3. Restructuration de la cuisine



5. Restauration des dorures et peintures des boiseries



6. Restauration des salons (dorures, peintures, tentures)



7. Etude stratigraphique pour peinture des salons

2. RESTAURATION DES SALONS POUR LES ACTIVITES OFFICIELLES ET CULTURELLES

La suite des six salons 18ème siècle, en enfilade est utilisée quotidiennement dans le cadre des activités officielles et culturelles de représentation de l'Ambassade. (1^{er} Août pour la fête nationale, représentations artistiques, conférences scientifiques, défilés de mode, conférences diverses, concerts).

- **Recherche stratigraphique** des couleurs d'origine des salons,
- **Remise en l'état à l'identique, des peintures, dorures, boiseries, tentures, menuiseries et parquet** des salons,
- **Amélioration de la lumière naturelle** de la galerie d'entrée, avec mise en place d'un jeu de miroirs toute hauteur,
- **Mise en place d'un équipement de sonorisation et vidéo conférence**, extrêmement pointu, dans les salons, pour les différents événements culturels et activités officielles,
- **Mise en place d'un éclairage programmable** pour la mise en valeur du jardin, lors des représentations culturelles en l'extérieur,
- **Exécution des travaux par des artisans spécialisés:** ébénistes, peintres et doreurs, en accord avec les ABF.

3. AMELIORATION SPATIALE, MISE AUX NORMES, MAINTENANCE, DANS UN CONTEXTE PATRIMONIAL

Pour valoriser son patrimoine, le gouvernement suisse a remis aux normes tous les espaces servant au public (Accès visiteurs, circulations verticales, locaux de services). Il a également totalement rénové l'enveloppe extérieure du bâtiment (menuiseries, façades, toiture).

- **Mise en accessibilité du bâtiment**, en abaissant le niveau du sol du bâti,
- **Création d'une cage d'escalier (en chêne et béton brut) et d'un ascenseur** répondant aux critères précis des Monuments Historiques (impossibilité de percer les voûtes, et de changer les façades),
- **Création de locaux de services** pour le personnel,
- **Réfection des toitures** : Accent mis sur les procédés de construction traditionnelle, la qualité des matériaux utilisés, avec une réfection à l'identique,
- **Amélioration de l'isolation thermique** en toiture,
- **Ravalement des façades sur rue, cour, et jardin:** Elimination des anciennes interventions non conformes aux règles de l'art, application d'un enduit chaux plâtre, et restauration du soubassement en pierres massives de Saint Maximin,
- **Remplacement des menuiseries extérieures à l'identique** avec amélioration des performances thermiques.



8. Ravalement sur rue de Grenelle



9. Création d'un ascenseur



10. Création d'une nouvelle cage d'escalier en chêne et béton brut

PAVILLON SUISSE LE CORBUSIER (M.H) - RESTAURATION DE LA FACADE EN PAVES DE VERRE

Description

Le Pavillon Suisse, bâtiment à ossature métallique, fut réalisé en 1932 par Le Corbusier et P. Jeanneret.

La façade en pavés de verre éclairant la cage d'escalier n'avait jamais été ravalée.

Les volumes de briques de verre recoupés horizontalement par des poutrelles en béton armé, ensemble indéformable, n'avaient pas permis à la paroi de suivre les différents mouvements : la dilatation différentielle entre les matériaux a engendré une casse des pavés de verre et des problèmes d' 'étanchéité de l'ensemble.

Travaux exécutés / prestations de l'entreprise

Mission complète (études / dossier M.H / Chantier)

Pavés de verre :

La restauration a été réalisée à l'identique, en respectant la dilatation nécessaire entre les différents matériaux.

Une fabrication spéciale lancée par le fabricant d'origine, Saverbat, sur la base des dimensions, 196 x 196 x 40 (au lieu de 200 x200) a ménagé les joints nécessaires à cet effet.

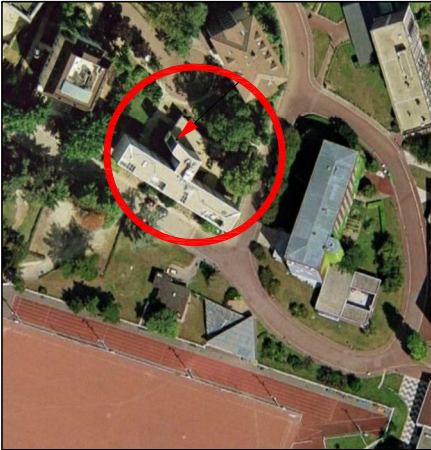
Le montage des pavés a été réalisé en atelier par une préfabrication sur table. Côté extérieur les joints sont affleurants aux pavés, dit « beurrés ». Côté intérieur, ces joints sont en décaissés formant joints creux.

Poutrelles :

Les poutrelles béton ont été conservées et reconstituées à l'identique. Les fers conservés ont été passivés. Les joints de dilatations ont reçu un calfeutrement par mastic polyuréthane arasé.

L'entreprise Saverbat, fabricant du pavé d'origine et de sa version modifiée aux dimensions réduites s'est chargée de la pose des panneaux et leur préfabrication.

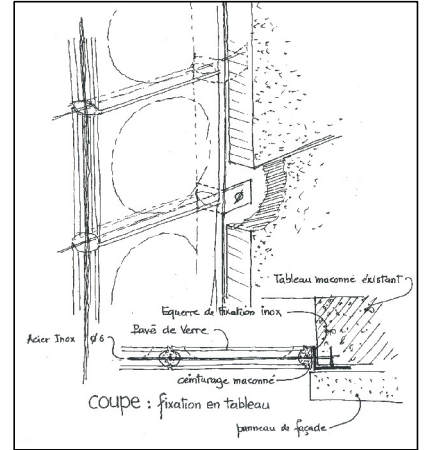
L'entreprise Solairlux qui a déposé et reposé les pierres de parement pour ces travaux, était en charge de la restauration des façades dans les années 1990.



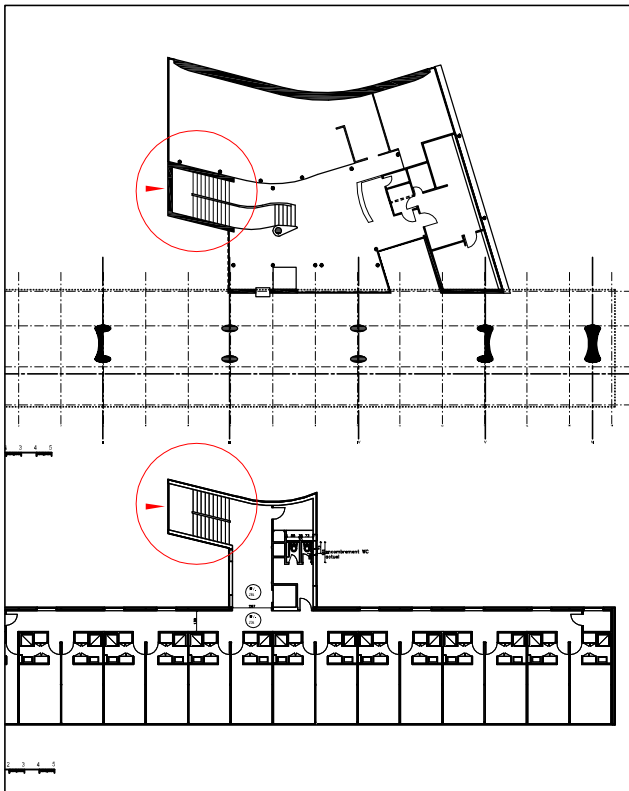
Plan de situation



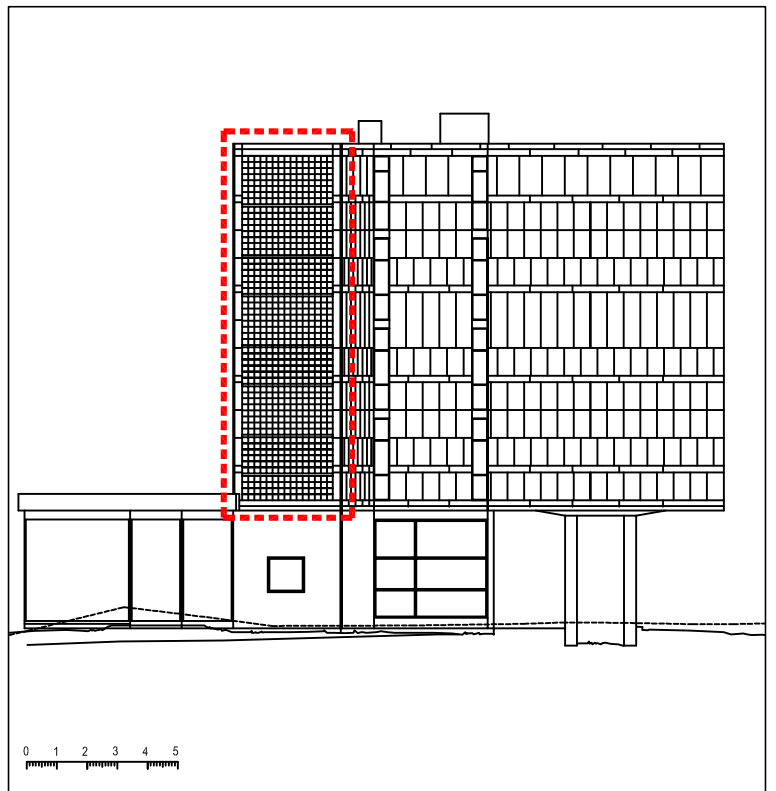
Vues extérieures et intérieures avant ravalement



Principe de restauration



Plans du RDC et de l'étage courant



Façade Ouest état existant et projeté / repérage des travaux



Photos du ravalement de la façade après travaux réalisés - vues extérieures et intérieures de la façade

PAVILLON SUISSE LE CORBUSIER (M.H) - AMENAGEMENT DES SANITAIRES DES 48 CHAMBRES ET DES 3 CUISINES D'ETAGE DU PAVILLON SUISSE

Description

Le Pavillon Suisse, bâtiment à ossature métallique, fut réalisé en 1932 par Le Corbusier et P. Jeanneret.

Le bâtiment de la Fondation Suisse a été construit et est toujours à usage d'internat pour les étudiants de 3ème cycle. Le RDC accueil des événements avec du public (catégorie L). Il est donc classé en ERP de 5ème catégorie de type L.

Le bloc des chambres à partir du R+1, et sur trois niveaux, constitue un établissement dit de « foyer logement ». Un logement de fonction se trouve au R+4 ainsi qu'un autre au RDC.

Au fil du temps, des réaménagements ont été faits pour adapter le bâtiment aux besoins de ses habitants. Malgré un aménagement intérieur avec une optimisation des espaces remarquables, les résidents de la Fondation suisse déplorent de plus en plus l'absence d'une véritable salle commune, de grandes cuisines et de sanitaires privatifs.

Le bâtiment en son état actuel n'est plus adapté aux besoins de ses habitants.

Ces cuisines d'étage sont très sous dimensionnées (surface 6.52m²) pour 15 étudiants par étage et ceci pour les 3 niveaux courants

Les chambres d'étudiant ne possèdent pas de sanitaires individuels, seuls 2 wc sont disponibles par étage pour 15 chambres par étage. Il n'y a pas de séparation entre les sanitaires hommes et les sanitaires femmes.

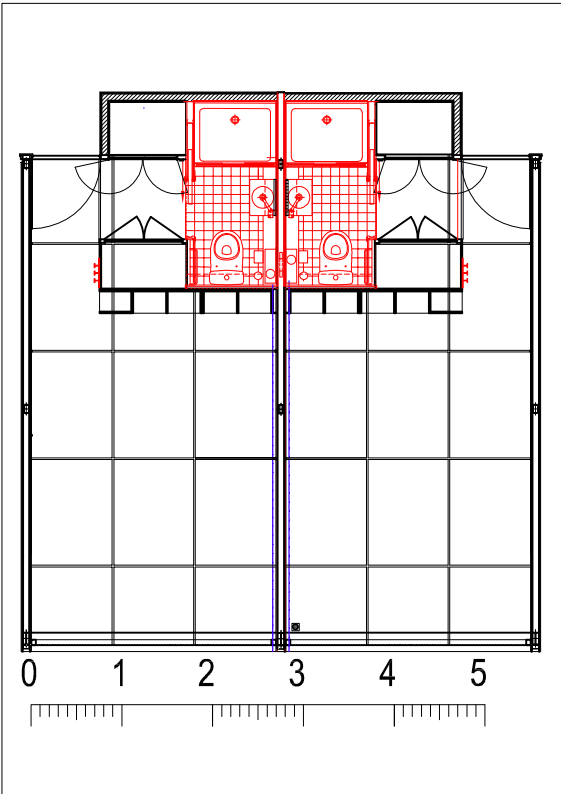
Travaux exécutés

Les réaménagements comprennent :

L'installation de sanitaires privatifs (avec douche, lavabo et cuvette wc dans chaque chambre)

L'agrandissement des cuisines des étages (du R+1 au R+3) pour créer des espaces communs pour les résidents.

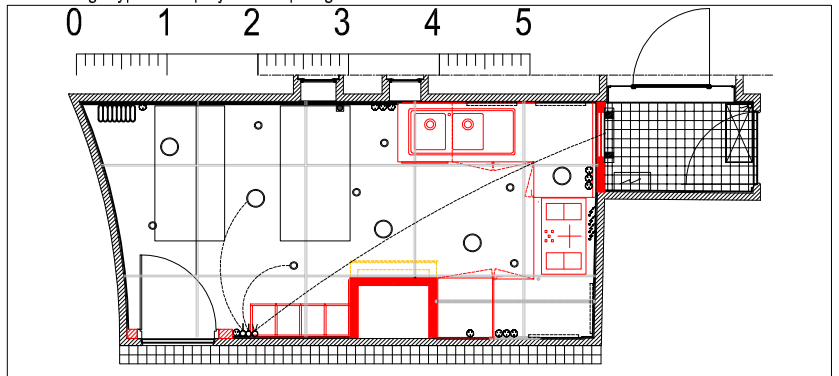
L'isolement des équipements dont le bâtiment était dépourvu à l'origine : réseau informatique, de détection, etc. et qui se trouvent dans les circulations accessibles aux occupants.



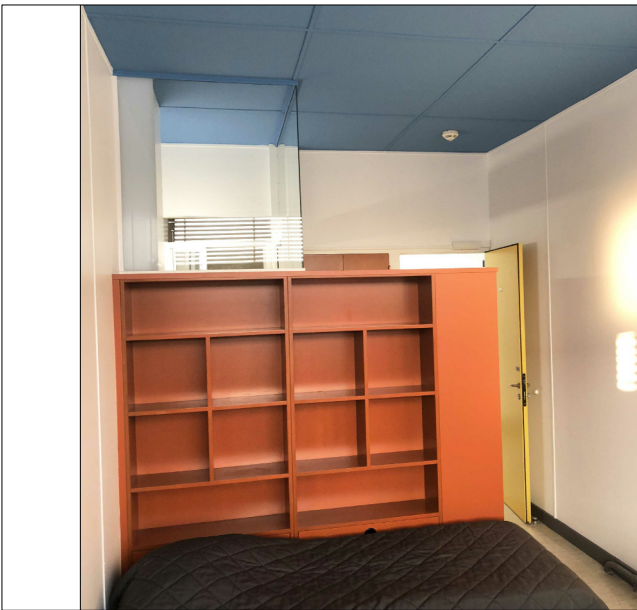
Plan d'une chambre type - état projeté



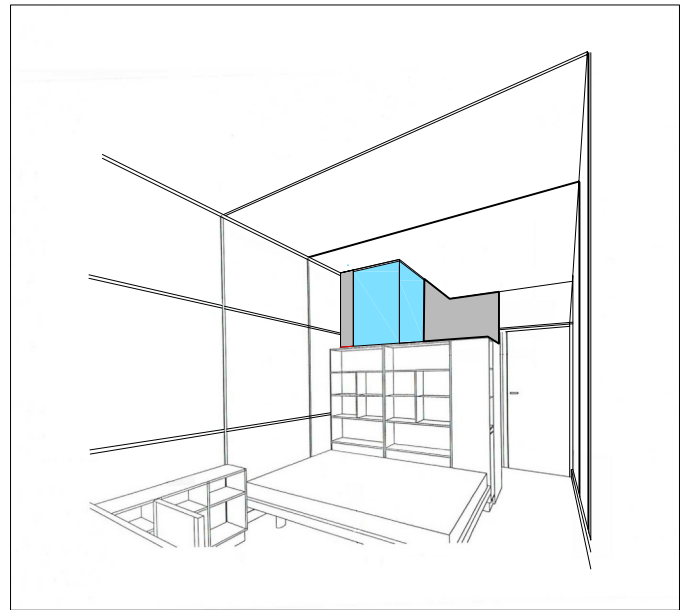
Plan d'étage type - état projeté - Repérage des travaux



Plan d'une cuisine d'étage type - état projeté



Chambre type - après travaux



Perspective sur chambre type - Etat projeté



Cuisine type d'étage - Photos du projet réalisé



KCA Architecture

7 rue Crespin du Gast - 75011 Paris
T 01 43 57 26 21 F 09 70 06 12 11
kca.architecture@orange.fr

RESIDENCE DE MONSIEUR LE PREFET DU VAL DE MARNE

Remplacement des menuiseries extérieures, Réfection à neuf de la couverture, Ravalement des façades, Réfection des escaliers en pierre extérieurs
Maitre d'ouvrage : Préfecture du Val de Marne
Budget : 1.3 M€ Surf : 1134 m2 Date : 2020 (en cours) Lieu : 23 rue des mèches - Créteil 94000
Intervention : Mission complète



Cet édifice a été construit aux alentours des années 1850 - 1864.

La construction est inspirée des villas de la campagne nord italienne.

Le bâtiment d'origine est formé d'un volume simple. Un quadrilatère se développant sur 3 niveaux avec un RDC surélevé.

L'édifice a été conçu avec une structure traditionnelle : murs en pierre de moellons, enduit de type plâtre avec modénatures, toiture zinc à 4 pans.

Les éléments de structure horizontaux (linteaux, planchers, ...) sont en poutrelles métalliques. La charpente est en bois.

Bien que ce bâtiment ne soit ni classé, ni inscrit aux Monuments Historiques, le parti pris pour les travaux a été de restituer à l'identique les éléments de construction qui étaient à rénover.

La mission de maîtrise d'œuvre porte sur le remplacement et / ou la restauration des menuiseries extérieures du bâtiment. (une soixantaine au total), avec également, la réfection des toitures et le ravalement des façades. L'ensemble des organes du clos couvert auront alors été traités. La réfection des escaliers extérieurs en pierre est également prévue.

Ce projet s'inscrit dans le cadre de la maintenance et l'entretien périodique et usuel pour ce type d'ouvrages. A l'heure actuelle, il est en cours de réalisation.

BATIMENT DE LA DELEGATION SUISSE AUPRES DE L'OCDE - RAVALEMENT DE LA FACADE SUR COUR

Description

L'édifice, situé dans le quartier historique de Paris (7^{ème} arrondissement), a une structure en pans de bois, moellons et façades enduites, typique du 17^{ème} et 18^{ème} siècle.

Le ravalement effectué concerne la façade (R+2 + combles) s'ouvrant sur la cour d'arrivée du bâtiment et qui sert d'accès au bâtiment.

Une dégradation de la structure en pans de bois de la façade, provenant de la présence continue d'humidité, avait entraîné des attaques d'insectes de type Capricornes / vrillettes. Ce problème d'humidité avait été amplifié par la présence d'un revêtement de façade de type imper appliqué lors d'un précédent ravalement. La réfection de l'ensemble corniche, entablement zinc et chéneau au niveau du plancher haut du R+2, qui avait été abimé par les eaux de pluie, a également été réalisée.

Travaux exécutés

Mission complète (études / dossier M.H / Suivi de chantier)

Remplacement des pièces de bois dégradées en partie haute de façade afin de sécuriser la surélévation béton et réparation des désordres structurels dus aux pans de bois dégradés,

Traitement chimique spécifique des bois conservés,

Réfection complète de la façade avec l'élimination du revêtement imper et application de produits traditionnels respirants, badigeon en 2 passes (chaux), couleur blanc ivoire, coquille d'oeuf.

Reconstitution des éléments de modénatures existants,

Travaux réalisés par l'entreprise Lefèvre / Entreprise spécialisée pour le Gros oeuvre et le ravalement des bâtiments classés Monuments Historiques.

KCA Architecture

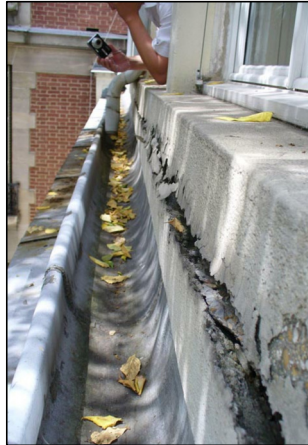
BATIMENT DE LA DELEGATION SUISSE AUPRES DE L'OCDE

7 rue Crespin du Gast - 75011 Paris
T 01 43 57 26 21 F 09 70 06 12 11
kca.architecture@orange.fr

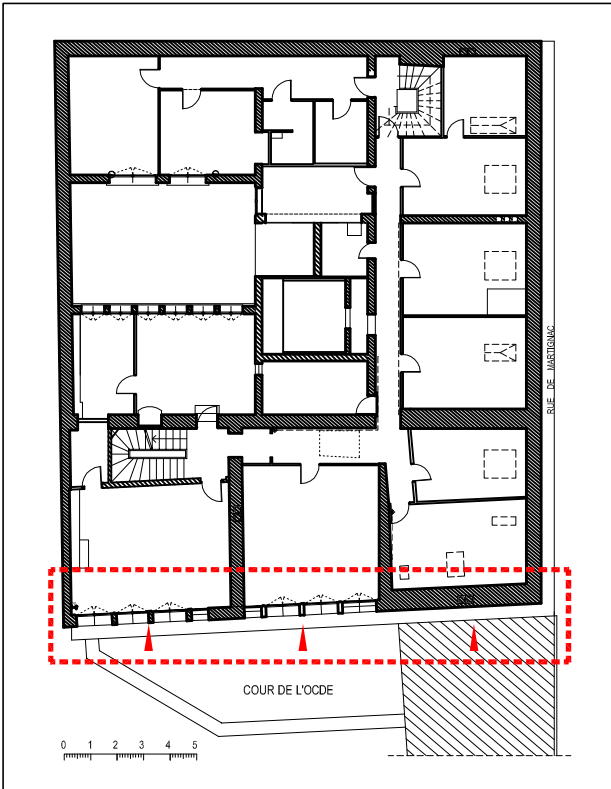
Ravalement de la façade sur cour, en pans de bois avec reconstitution de la corniche - Traitement sanitaire
Maitre d'ouvrage : Confédération Helvétique
Budget : 0.13M€ Surf : 1200m2 Date : 2011 Lieu : rue de Martignac - Paris 75007
Intervention : Mission complète



Plan de situation



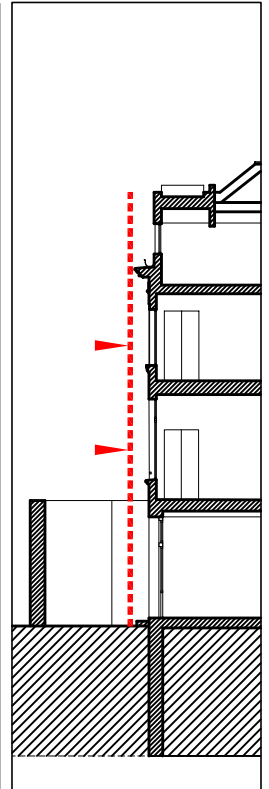
Corniche et façade avant travaux



Plan du RDC et repérage des travaux



Façade sur cour avec repérage des travaux



Coupe sur façade à traiter



Photos du ravalement de la façade avec reconstitution de la corniche après travaux réalisés

BATIMENTS INDUSTRIELS

CONSTRUCTION DU SIEGE SOCIAL DE GAZ HOP - BATIMENT D'ACTIVITES ET BUREAUX

Description

Ce bâtiment d'activités situé à Alfortville, de surface 1600 m², a été construit en vue d'y abriter un atelier et des locaux administratifs dédiés à l'entretien et à l'installation de systèmes de chauffage.

Travaux exécutés / prestations de l'entreprise

Mission complète (études / Suivi de chantier)

L'édifice a été construit avec une structure poteaux, poutres acier.

La toiture est réalisée en bac acier avec égout central.

Sa façade rideau s'ouvre sur la Seine et offre de nombreuses baies qui assurent la luminosité de l'édifice.

Le socle opaque en maçonnerie traditionnelle regroupe la zone des ateliers.

Le grand volume vitré à double hauteur abrite un show room avec présentation des systèmes de chauffage et d'énergie renouvelable.

L'étage regroupe les différents bureaux de l'entreprise.

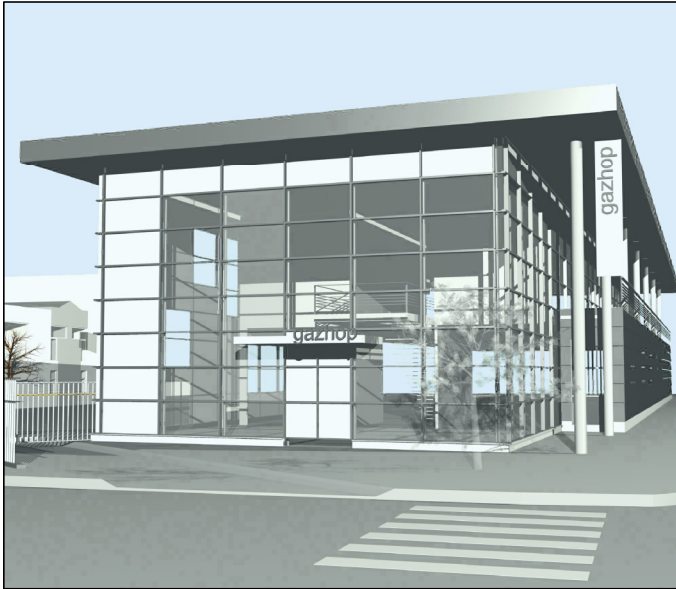
Travaux réalisés par l'Entreprise Spie Batignolles.

KCA Architecture

7 rue Crespin du Gast - 75011 Paris
T 01 43 57 26 21 F 09 70 06 12 11
kca.architecture@orange.fr

**CONSTRUCTION D'UN BATIMENT D'ACTIVITE ET DE BUREAUX
SIEGE SOCIAL DE LA SOCIETE GAZ HOP**

Maitre d'ouvrage : PLISSONNEAU
Budget : 2.2M€ Surf:1600m2 Date : 2003 Lieu : 31 quai Blanqui, 94140 Alfortville
Intervention : Conception A.Kabok // Chantier C.Naudot pour agence Carbonnet Architectes



Perspective de l'état projeté



Vue des façades extérieures



Vues des façades extérieures



Vue des façades extérieures



Vues intérieures du siège social



Vue des façades extérieures

MA DE BOIS d'ARCY - CREATION D'UNE CHAUFFERIE

Description

La maison d'arrêt de Bois d'Arcy abritait autrefois une chaufferie à l'intérieur de ces locaux. Dans un projet de restructuration globale, il a été projeté de créer une nouvelle chaufferie, qui serait extérieure au volume construit existant en vue de répondre aux nouvelles normes de sécurité. Cette nouvelle chaufferie se situe dans la première enceinte, appelé domaine pénitentiaire, et non pas dans la zone détention.

Travaux exécutés

Mission complète (études / Suivi de chantier)

Le bâtiment projeté et construit a une surface de 180m².

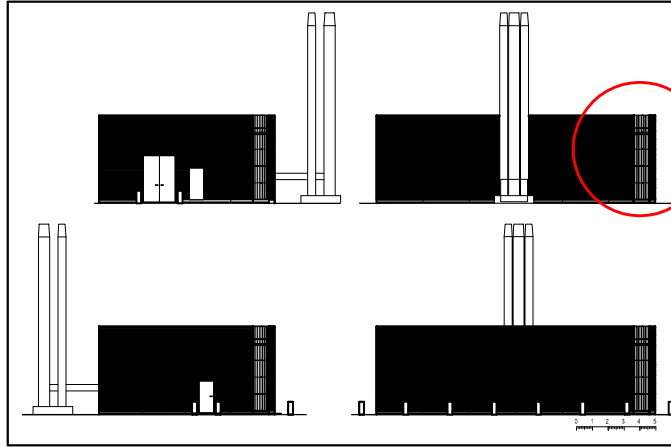
Vu les conditions et contraintes particulières du site, le choix des percements s'est imposé pour des raisons de sécurité : quatre baies toute hauteur éclairent chacun des angles du parallépipède. Elles ont le barreaudage approprié, et créent un jeu particulier rythmique sur l'ensemble des façades.

L'ensemble du bâtiment est fait d'une maçonnerie recouverte de briquettes de parement de couleur noir. Un bandeau de couronnement est en béton clair apparent.

La fonctionnalité de l'espace intérieur a été mis au point avec la collaboration du chauffagiste.



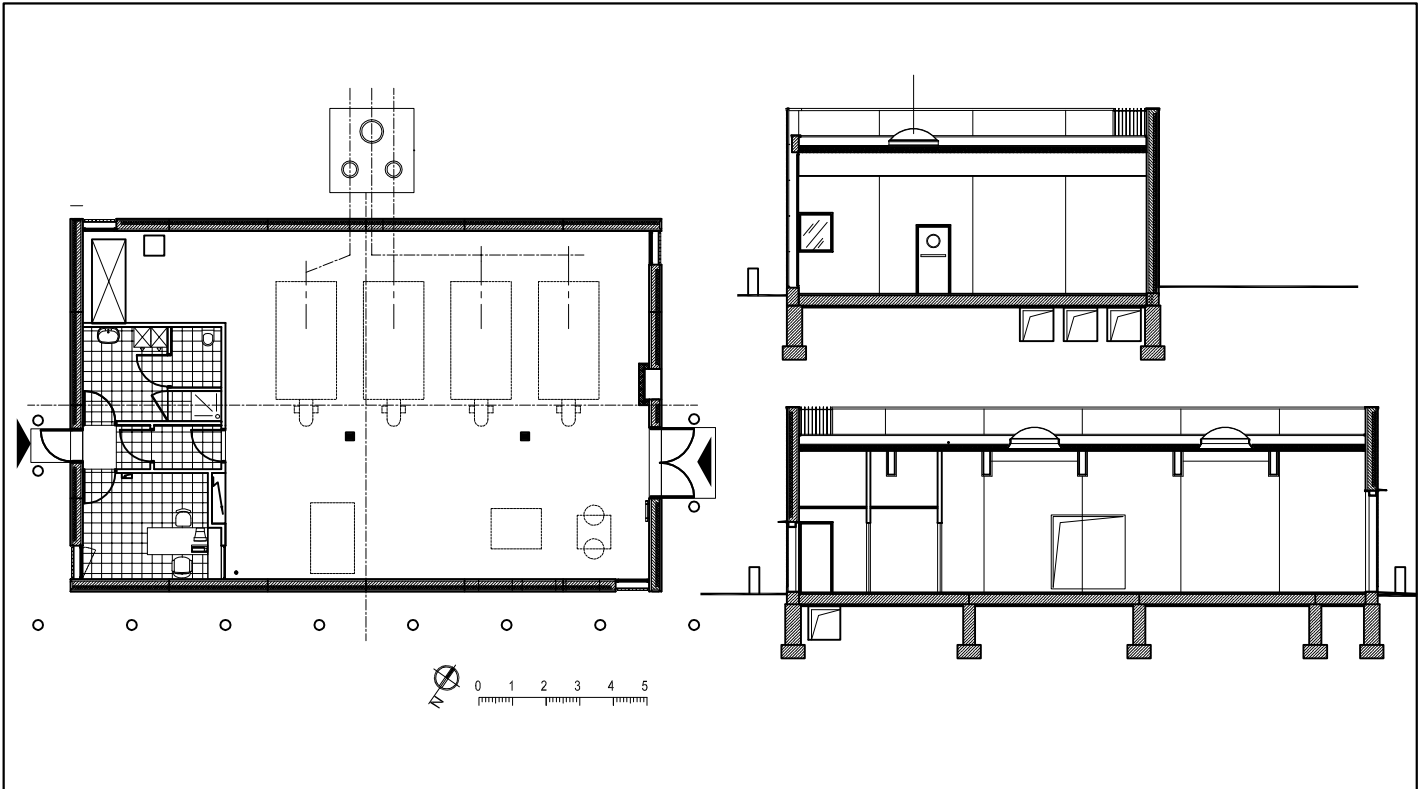
Plan de situation et repérage du projet



Façades



Détail des fenêtres



Plan et coupes



Photos de la chaufferie après travaux réalisés

EQUIPEMENTS

ECOLE DE CONDE- BISCORNET - AMENAGEMENT DE 4 PLATEAUX DU BATIMENT

Description

Le bâtiment se situe à Paris 75012, sa surface est de 250m2.

Cette école est destinée à ceux qui veulent devenir Designer graphique, Webdesigner, Directeur artistique et Directeur de création junior, Chef de projet en publicité ou illustrateur.

Travaux exécutés

Mission complète (études / Suivi de chantier)

Le projet consiste en l'aménagement des 2 niveaux du bâtiment.

Le rez de chaussée se compose de 4 grandes salles de cours et de locaux administratifs d'accueil.

Le premier étage se compose de deux grandes salles de cours s'ouvrant sur un espace en mezzanine et sur une terrasse extérieure.

Le parti choisi a été d'utiliser la structure poteaux / poutres métalliques pour assurer au maximum de grands espaces ouverts.

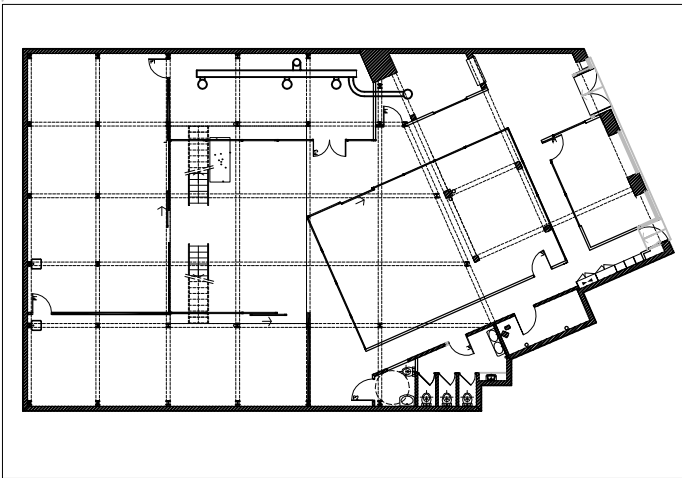
Aménagement tous corps d'état.

KCA Architecture

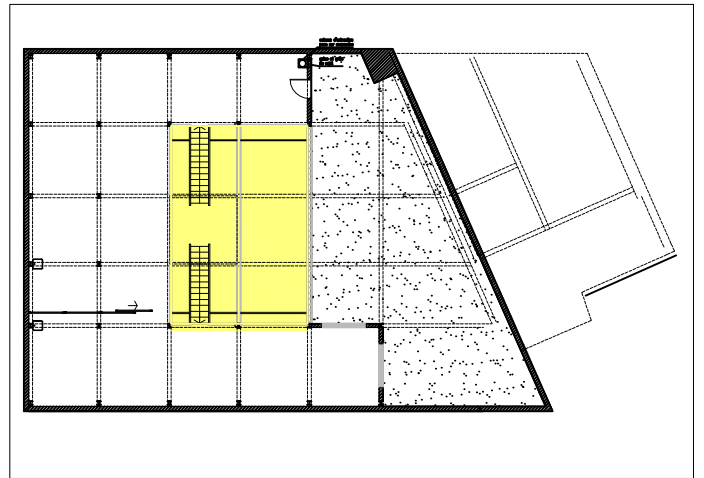
ECOLE DE CONDE - BISCORNET

7 rue Crespin du Gast - 75011 Paris
T 01 43 57 26 21 F 09 70 06 12 11
kca.architecture@orange .fr

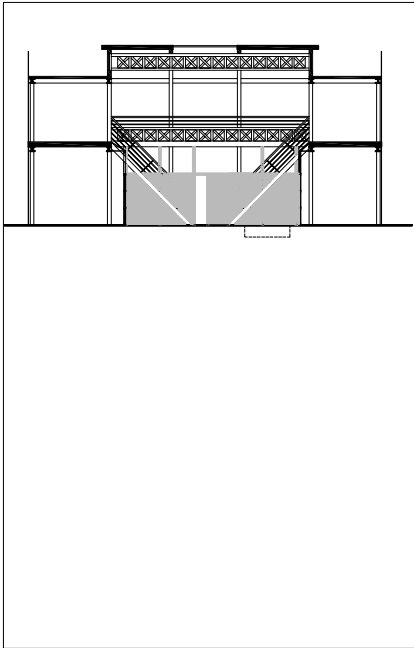
Aménagement d'une école d'Arts Graphiques
Maitre d'ouvrage : Ecole de Condé
Budget : 0.15M€ Surf : 250 m2 Date : 1999 Lieu : rue Biscornet - 75012 Paris
Intervention : Mission complète pour Agence Carbonnet



Plan de rdc



Plan d'étage



Coupe



Salle de dessin après travaux réalisés



Après travaux réalisés

RENOVATION DE LA MAIRIE DE BREUILPONT

Description

Le bâtiment se situe à Breuilpont 27640, sa surface est de 55m².
L'ancienne mairie de Breuilpont doit être rénovée en vue d'accueillir un commerce local de pâtisserie.
Le budget est de 165 000 euros.

Travaux exécutés

Mission complète (études / PC / Suivi de chantier)

Le projet de rénovation est fait en vue d'accueillir une pâtisserie.
Il se compose d'une salle principale pour la vente, d'une annexe pour la préparation de la pâtisserie, d'une réserve et de sanitaires.

Les principaux travaux concernent :

Le ravalement des façades extérieures avec enduit à la chaux

Le remplacement complet des menuiseries extérieures

L'amélioration de l'isolation thermique complète de l'édifice

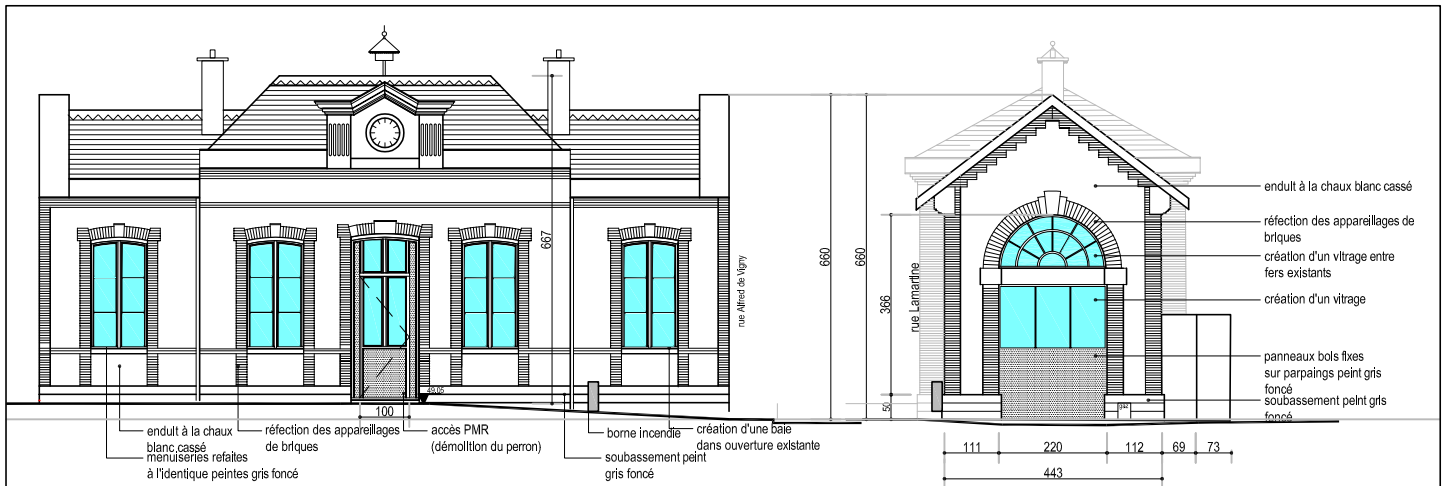
La création de vitrages sur la façade latérale

La mise aux normes PMR avec démolition du perron et l'abaissement du plancher intérieur

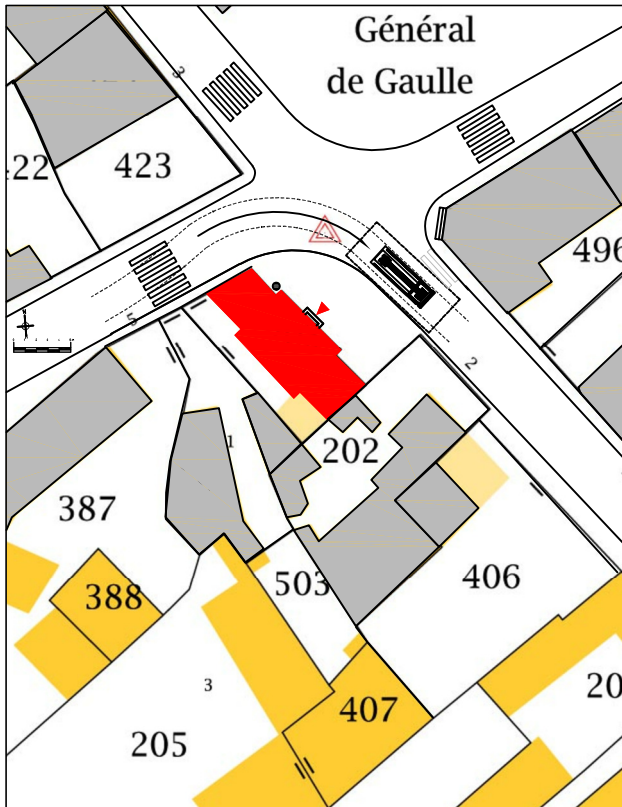
La mise aux normes au niveau de la sécurité incendie

Les aménagements intérieurs : Peinture, carrelages et faïences.

Les aménagements tous corps d'état.



Façades projetées



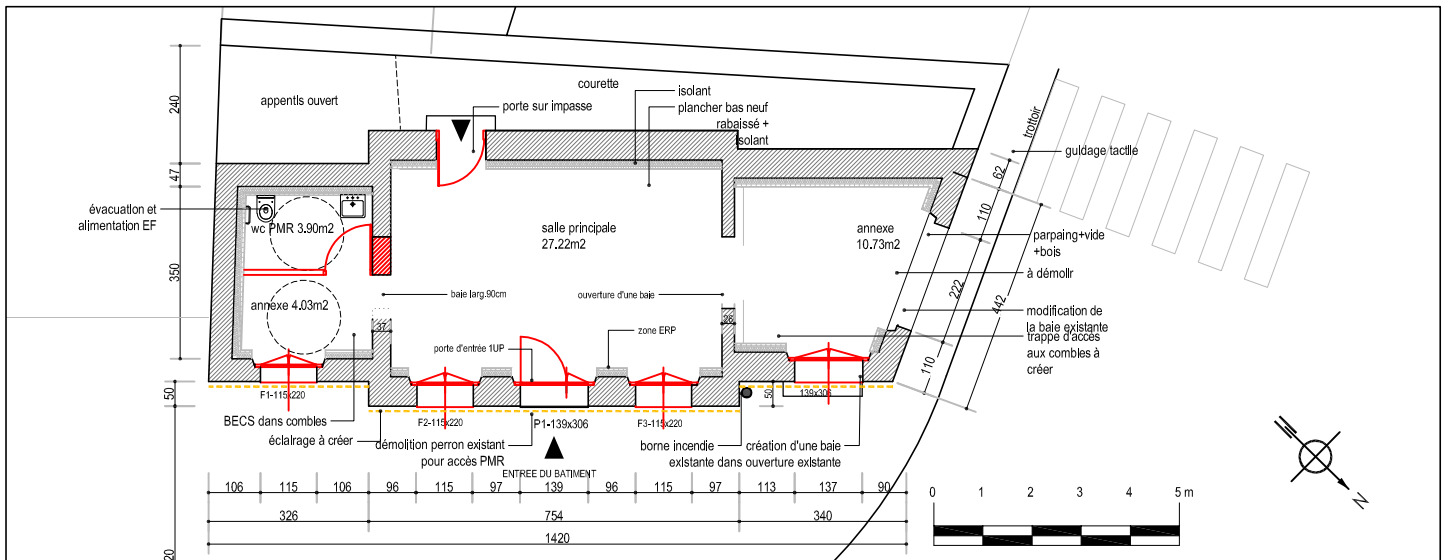
Plan de situation



Façades ravalées



Pignon et façade principale ravalés



Plan d'aménagement de l'ancienne mairie - Etat projeté

CONSTRUCTION DE LA MAIRIE DE BRÉTIGNY

Description

Le bâtiment à construire se situe à Brétigny 27800, dans l'Eure. (Projet en cours / PC validé)

L'ancienne mairie a été détruite par un incendie.

La surface de la nouvelle mairie est de 100m².

Le budget pour la construction de la nouvelle mairie est de 300 000 euros.

Travaux exécutés

Mission complète (études / PC / Suivi de chantier)

Le projet est fait en vue d'accueillir la nouvelle mairie de Brétigny.

Celle-ci se compose d'une salle principale pour le conseil municipal, d'un bureau pour madame Le Maire, d'une Kitchenette et de sanitaires et d'un abri bus pour le ramassage scolaire.

Le bâtiment a été conçu en tenant compte des nouvelles réglementations en vigueur (normes thermiques, accès des personnes à mobilité réduite, sécurité incendie)

KCA Architecture

MAIRIE DE BRETAGNE

CONSTRUCTION DE LA MAIRIE

7 rue Crespin du Gast - 75011 Paris

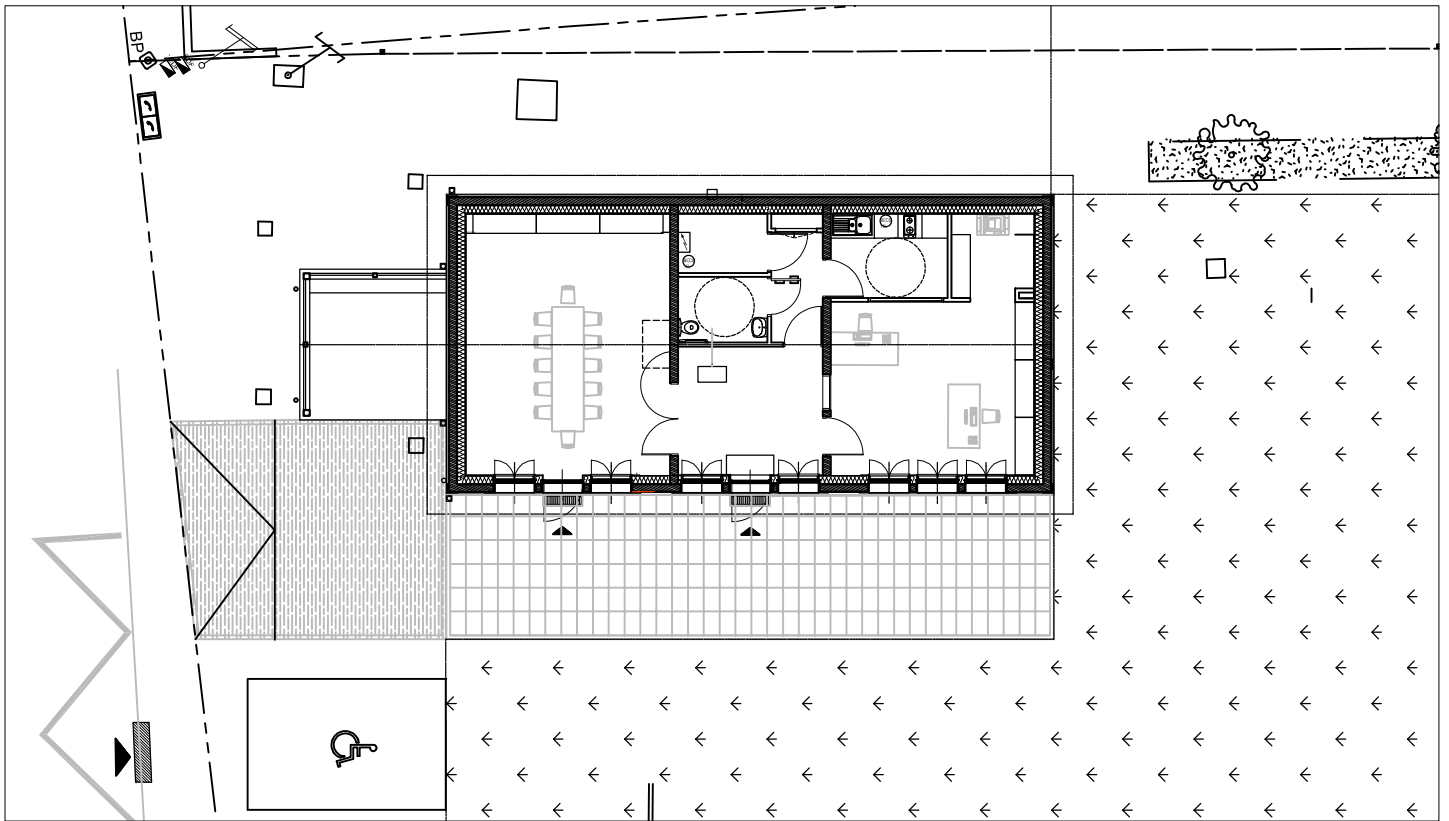
T 01 43 57 26 21 F 09 70 06 12 11

kca.architecture@orange .fr

Maitre d'ouvrage : Mairie de Brétigny Budget : 0.3M€ Surf : 100 m2 Date : en cours

Lieu : Brétigny 27800

Intervention : Mission complète



Plan projeté



Façade principale projetée



Perspective- état projeté

BUREAUX

SIEGE SOCIAL QPARK FRANCE - AMENAGEMENT DE 3 PLATEAUX DU BATIMENT EN BUREAUX

Description

Le projet consiste en l'aménagement de trois plateaux d'un immeuble récent de bureaux, construit en structure béton.

Ces trois plateaux ont été aménagés en vue d'en faire le siège social de QPark France.

Le siège social est composé de :

bureaux et Open Spaces, salles de réunion, salle de visio conférence, salle de reprographie, local informatique, locaux destinés au personnel (cuisine, cafétéria donnant sur une terrasse aménagée, lieu de détente).

Le bâtiment se situe à Issy Les Moulineaux, sa surface est de 1500m2.

Travaux exécutés

Mission complète (études / Suivi de chantier) + Mobilier

Aménagement tous corps d'état.

KCA Architecture

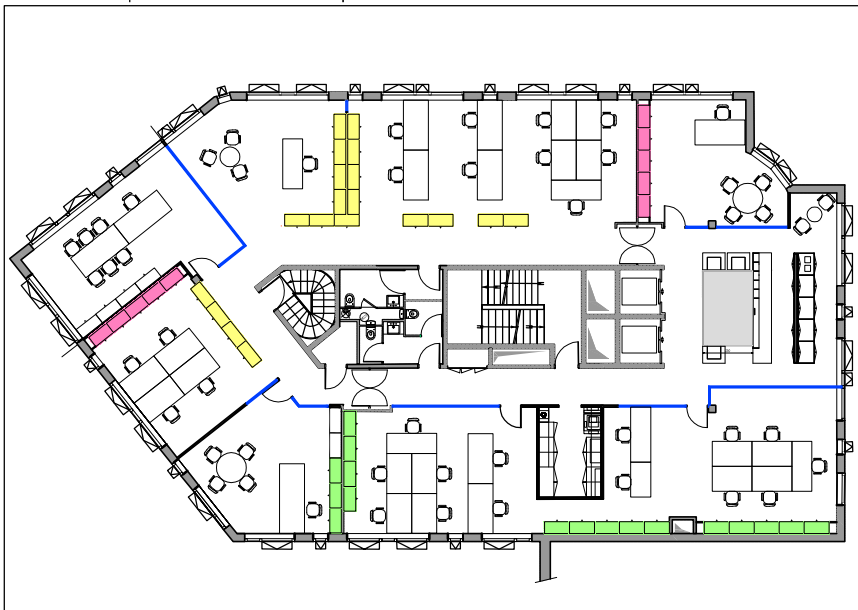
SIEGE SOCIAL QPARK FRANCE

7 rue Crespin du Gast - 75011 Paris
T 01 43 57 26 21 F 09 70 06 12 11
kca.architecture@orange.fr

Aménagement TCE de 3 plateaux de bureaux pour le siège social de QPark France
Maitre d'ouvrage : QPark
Budget : 1M€ Surf : 1500m² Date : 2017 Lieu : Rue J.H Lartigue, Issy les Moulineaux
Intervention : Mission complète + mobilier



Vue de la banque d'accueil - Hall de réception



Plan du niveau 4



Vue de la cafétéria



Vue du réfectoire

EXTENSION DU SIEGE SOCIAL DE LA SAEMES DANS UN BATIMENT HAUSSMANNIEN AVEC INTEGRATION D'UN POSTE CENTRAL DE SECURITE

Description

La Saemes a, pour réaliser l'extension de son siège social, réunit deux plateaux de deux immeubles Haussmanniens différents.

Son siège social existant se situait déjà dans un des deux immeubles Haussmannien en question. Ce projet se situe rue Cladel et rue Montmartre, Paris 75002.

Travaux exécutés

Mission complète (études / Suivi de chantier)

Un des points critiques du projet a été de réunir ces plateaux qui appartenaient à deux immeubles Haussmanniens différents : Il a fallu trouver le bon emplacement structurel, percer des murs porteurs entre immeubles pour liaisonner les plateaux de même étage.

Les plateaux de même étage présentaient aussi des différences de niveaux qu'il a fallu absorber.

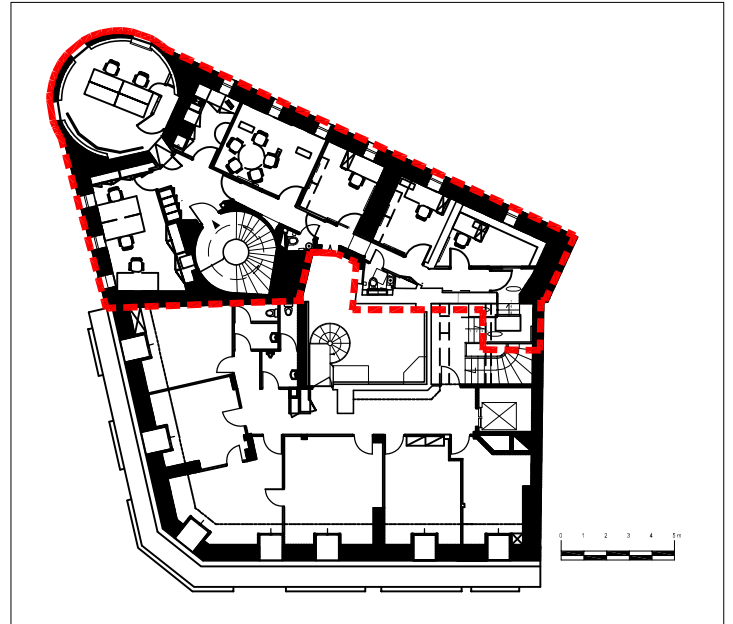
Un centre de surveillance à distance (PC central de sécurité) pour l'ensemble des parcs de stationnement du concessionnaire a été créé.

Un ensemble de bureaux liés à l'activité a été également installé dans les nouveaux locaux. Les menuiseries extérieures du siège ont été remplacées.

Aménagement tous corps d'état en collaboration avec l'ergonome attitré du client.



Niveau 5 - Etat projeté



Niveau 6 - Etat projeté



Bureaux après travaux réalisés



Bureau Centre de surveillance des 50 parcs de stationnement du concessionnaire après travaux réalisés

AMENAGEMENT DES SIEGES SOCIAUX DU CNPA - ANFA

Description

Le bâtiment se situe à Meudon, 43 bis route de Vaugirard.
La surface à aménager est de 283m²
Le budget pour le projet est de 350 000 euros.

Travaux exécutés

Mission complète (études / Suivi de chantier)

Aménagement intérieur de trois plateaux de bureaux, pour les sièges sociaux du CNPA.et de l'ANFA:
Cloisonnement, mobilier, mobilier sur mesure, courants faibles, courants faibles.

KCA Architecture

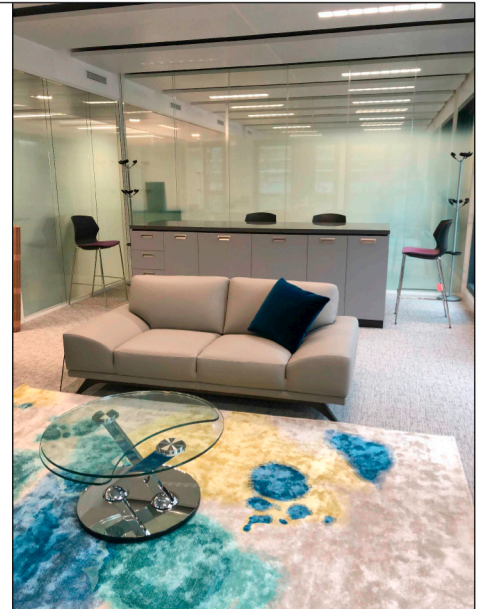
**CNPA - ANFA SIEGES SOCIAUX
AMENAGEMENT DES BUREAUX DES SIEGES SOCIAUX A MEUDON**

7 rue Crespin du Gast - 75011 Paris
T 01 43 57 26 21 F 09 70 06 12 11
kca.architecture@orange.fr

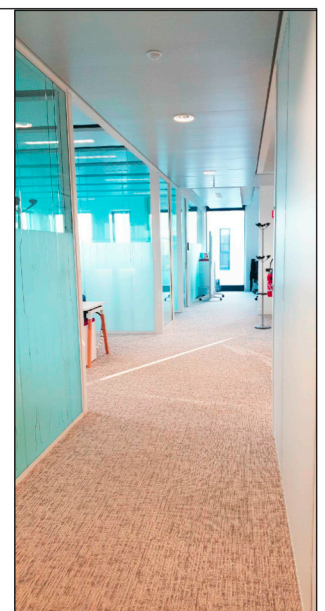
Maître d'ouvrage : CNPA -ANFA
Budget : 0.35M€ Surf : 283 m2 Date : 2020 Lieu : 43 bis route de vaugirard - Meudon
Intervention : Mission complète



Bureaux en open space



Bureaux en open space, bureaux Direction, salon VIP



Mobilier sur mesure - vues depuis couloir

BOUTIQUES

BOUTIQUE ESPRIT CHAMPS ELYSEES DANS UN BATIMENT HAUSSMANNIEN

Description

La société ESPRIT a réalisé une de ses boutiques de prêt à porter sur l'avenue des Champs Elysées à Paris dans un immeuble Haussmannien.

Travaux exécutés

Mission complète (études / Suivi de chantier)

Cette boutique de surface 1000m² a été réalisée sur 3 niveaux d'un immeuble Haussmannien.

Mise en oeuvre du concept sur la base de la charte graphique "boutique Esprit" du client.

Assistance au Maître d'Ouvrage lors de la réalisation en Vefa des travaux du bailleur aménageur Générali.

Travaux d'aménagement tous corps d'état.

Suivi du chantier avec l'entreprise allemande du Client Esprit.

KCA Architecture

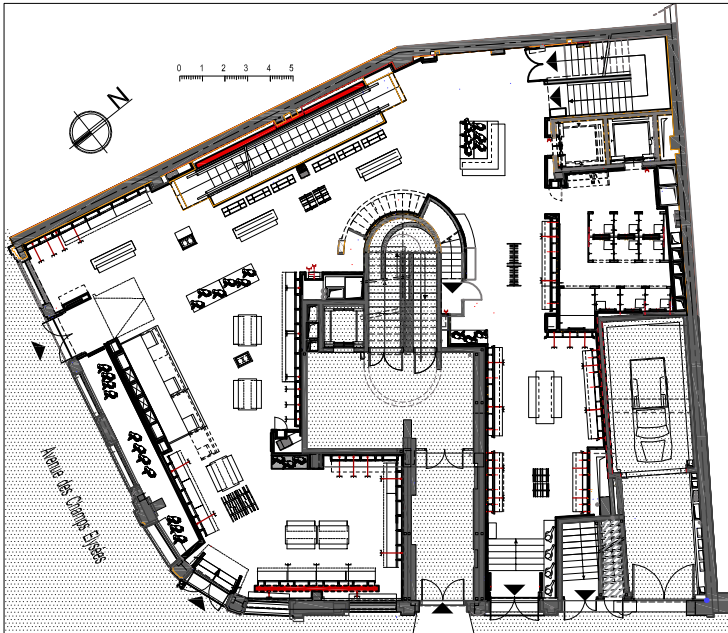
7 rue Crespin du Gast - 75011 Paris
T 01 43 57 26 21 F 09 70 06 12 11
kca.architecture@orange.fr

BOUTIQUE ESPRIT CHAMPS ELYSEES

Aménagement de la boutique Esprit avenue des Champs Elysées - surface 1000m2
Maitre d'ouvrage: Esprit
Budget : 2.5M€ Surf: 1000m2 Date : 2008 Lieu : Paris 75016
Intervention : Mission complète



Plan de situation



Plan du RDC



Façades Avenue Champs Elysées et Rue de Berri



Photos de la boutique après travaux réalisés



LOGEMENTS ET APPARTEMENTS

CONSTRUCTION DE 32 LOGEMENTS ET PARKINGS A FRESNES

Description

Valophis / Expansiel est le maître d'ouvrage de ce projet.
La surface totale des logements est de 2200m².
Le projet se situe à Fresnes.

Travaux exécutés

Mission complète (études / Suivi de chantier) avec JAC Architectes

Situation urbaine très exposée avec une forte contrainte acoustique à prendre en compte. (qualité des vitrages et des entrées d'air)

Travaux tous corps d'état en lots séparés.



Photos des logements après travaux réalisés



Elevations Pignon Nord et Est



Elevation Ouest sur jardin et Sud



Perspective



Plan de niveau

APPARTEMENT HAUSSMANNIEN PARIS 75012 - REAMENAGEMENT COMPLET DE L'APPARTEMENT

Description

Cet appartement fait partie d'un immeuble haussmannien typique en pierre de taille.
La surface de l'appartement est de 200 m2.

Travaux exécutés

Mission complète (études / Suivi de chantier)

L'appartement présentait les qualités de l'Haussmannien : belles pièces de réception sur rue.

Il en possédait également les défauts habituels : à savoir beaucoup de m2 perdus en circulation (ici, 27m2 avec un couloir en coude très long), un hall d'entrée immense et sans fonction, des pièces de services, cuisine et salle de bain, mal placées en fond d'appartement.

Le parti choisi a été d'utiliser une partie du hall d'entrée et de la circulation pour aménager une nouvelle cuisine ouverte.

Son aménagement très soigné en fait un objet mis en valeur que le client ne souhaitait pas cacher.

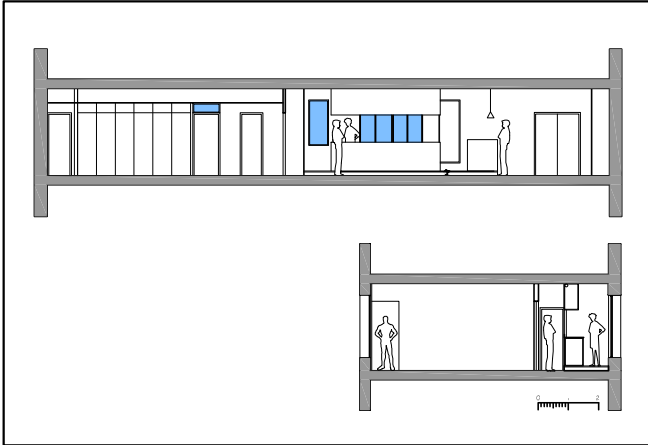
Les pièces de réception habituelles se sont donc ouvertes sur un mode de vie plus actuel, moins solennel.

Ceci a donné le caractère de base de l'appartement :

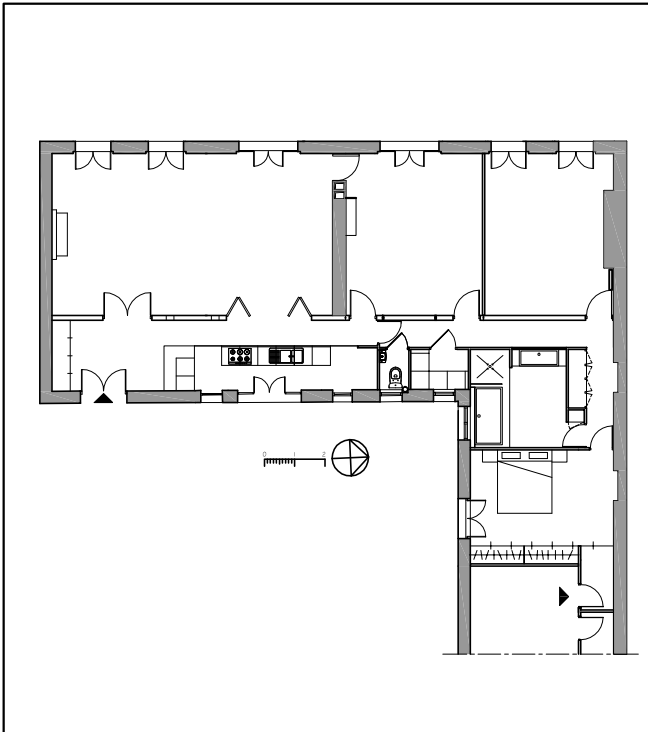
Le reste a contribué à accentuer cette note : salle de bain spacieuse et moderne, mur traité en stucco ciré, miroir toute hauteur dans le couloir.

Les parquets ont été conservés et rénovés.

Les menuiseries refaites avec doublage acoustique.



Coupe depuis salon et coupe sur cuisine



Plan de l'appartement



Photo de la cuisine et du hall d'entrée après travaux réalisés



Photos après travaux réalisés



APPARTEMENT PARIS 75011 - REAMENAGEMENT COMPLET EN DUPLEX - APPARTEMENT ET BUREAUX

Description

Cet appartement fait partie d'un immeuble parisien en briques (période Haussmannienne) de 1870.
La surface des deux appartements concernés est de 145 m2.

Travaux exécutés

Mission complète (études / Suivi de chantier)

Le projet consistait à aménager une ancienne boulangerie en duplex abritant appartement et bureaux.
Le rez de chaussée présentait une structure traditionnelle composée de poteaux fonte qui a permis de réorganiser l'espace en supprimant les cloisonnements inutiles.

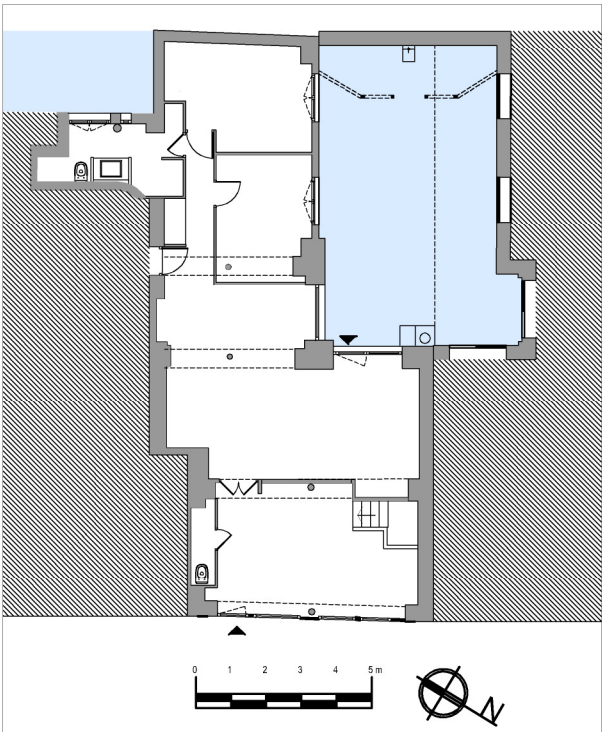
Le parti choisi a de laisser les espaces de vie très ouverts avec quelques séparations vitrées.
Un escalier très discret en chêne massif a été créé afin de liasonner les deux niveaux.

Travaux exécutés :

Réorganisation spatiale complète,
Réaménagement de deux salles de bain et cuisine,
Remplacement de toutes les menuiseries par des menuiseries double vitrage acoustique et thermique,
Mise en place d'un parquer chêne massif,
Mise en place d'un escalier en chêne massif,
Installations neuves : électricité et chauffage,
Mise en peinture.



Vue façade extérieure



Plan



Bureaux après travaux réalisés



Photos du Salon et cuisine après travaux réalisés

PARCS DE STATIONNEMENT

PARC DE STATIONNEMENT REUILLY DIDEROT

Description

Le projet consistait en la mise en conformité complète du parc de stationnement datant des années 60. Le parc se situe rue de Reuilly, 75012 Paris, a une surface de 4500m2 et compte 180 places de stationnement.

Travaux exécutés

Mission complète (études / Chantier)

L'intervention concernait :

L'ensemble des corps d'état, équipements spécifiques, mise en conformité PMR.

La création et l'aménagement d'un nouveau local d'exploitation,

La création d'un ascenseur.

Le parti choisi a été d'optimiser et de privilégier les prises d'air et de lumière naturelles :

En positionnant le nouveau local d'exploitation à la croisée des 2 sorties du parc disposées perpendiculairement,

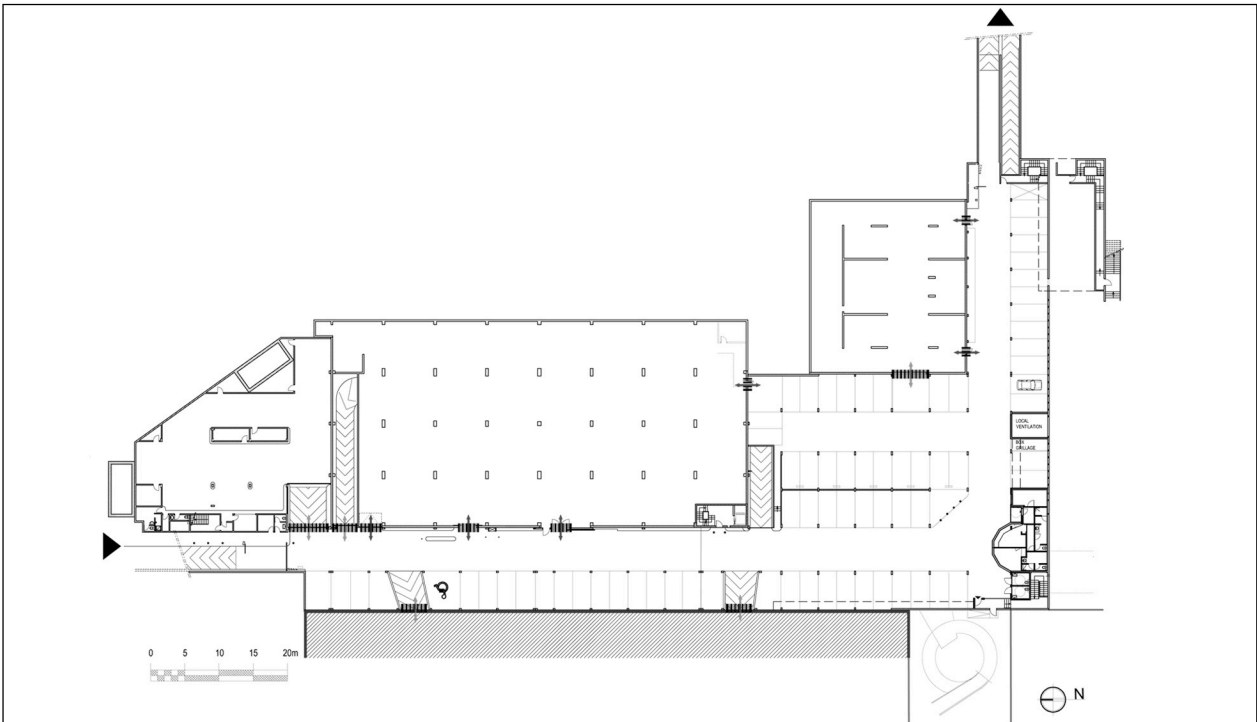
En prenant des prises d'air et de lumière à travers des percées dans le mur Sud du parc de stationnement, mur s'ouvrant lui même sur un jardin.

KCA Architecture

PARC DE STATIONNEMENT REUILLY DIDEROT

7 rue Crespin du Gast - 75011 Paris
T 01 43 57 26 21 F 09 70 06 12 11
kca.architecture@orange.fr

Création d'un ascenseur y compris génie civil, création d'un local d'exploitation,
mise en conformité tous corps d'état, CFO-CFA, signalétique, peinture
Maitre d'ouvrage : SAEMES Intervention : Mission complète
Budget : 1.9 M€ Surf : 4500m2 (180 places) Date : 2009 / 2014 Lieu : Paris 75012



PARC DE STATIONNEMENT CHARLETY COUBERTIN

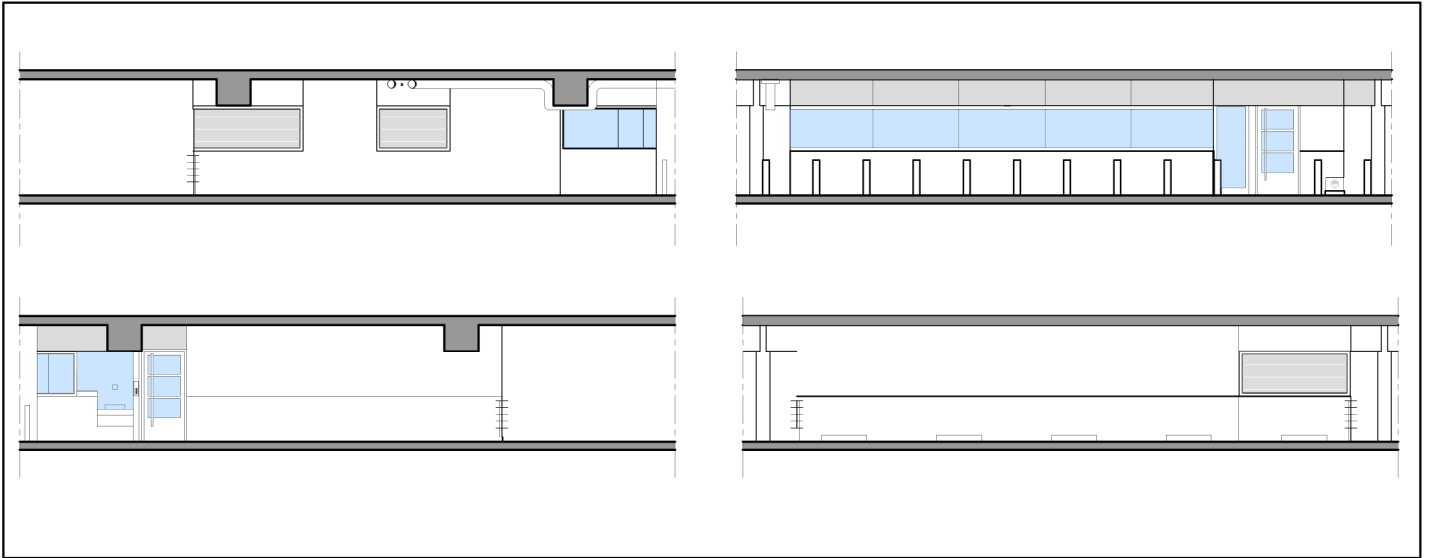
Description

Le parc se situe rue Pierre de Coubertin - Paris 75013
La surface du local d'exploitation est de 101m2.

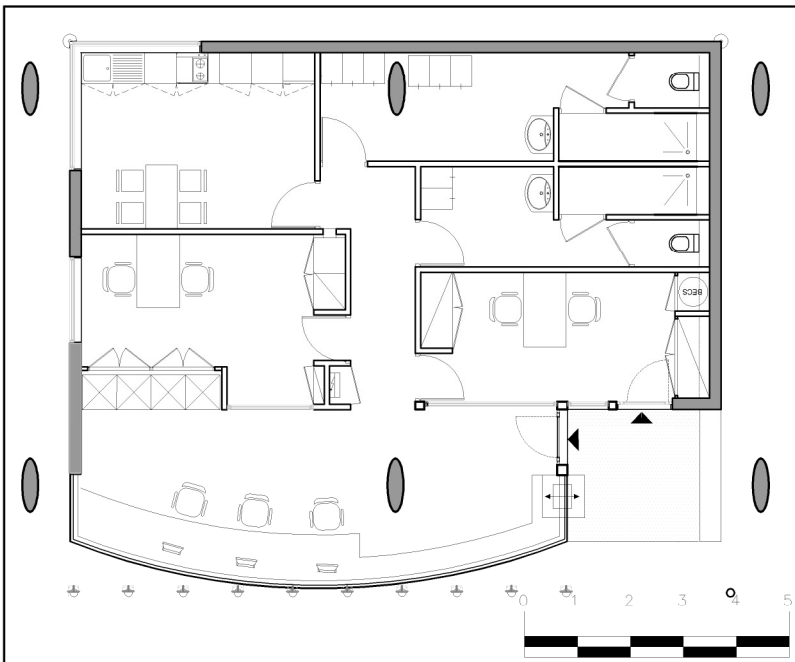
Travaux exécutés

Mission complète (études / Chantier)

Création et aménagement d'un nouveau local d'exploitation, prenant en compte les normes en vigueur.
Création de sanitaires publics.



Façades du local d'exploitation



Plan du local d'exploitation



Axonométrie



Photos du local d'exploitation après travaux réalisés

PARC DE STATIONNEMENT SAINT EUSTACHE

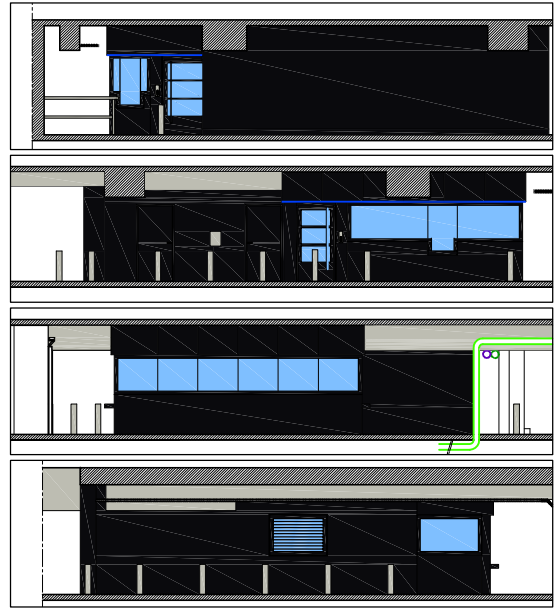
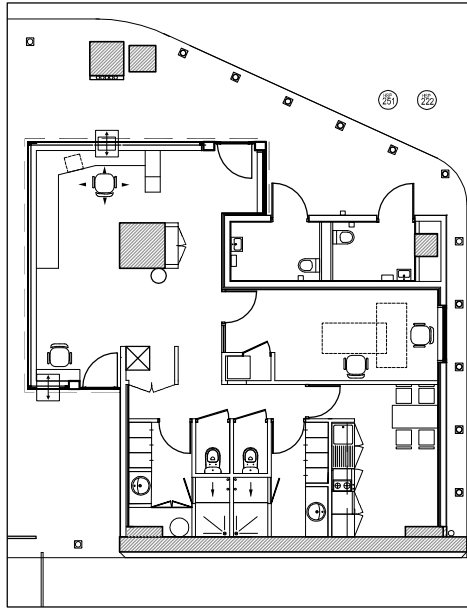
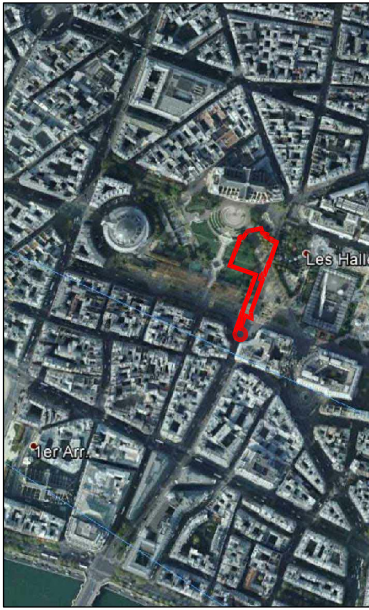
Description

Le parc se situe au dessous du Forum des Halles - Paris 75001
La surface du parc est de 7508m², il offre une capacité de 239 places réparties sur 2 niveaux.
La surface du local d'exploitation est de 80m².

Travaux exécutés

Mission complète (études / Chantier)

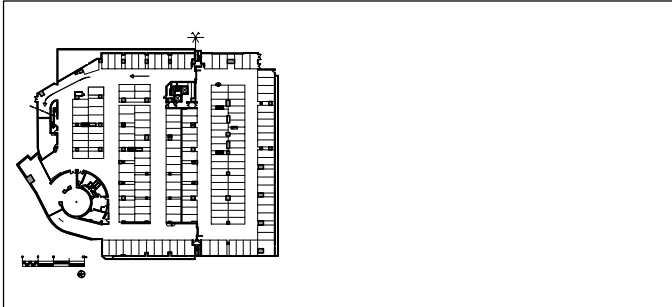
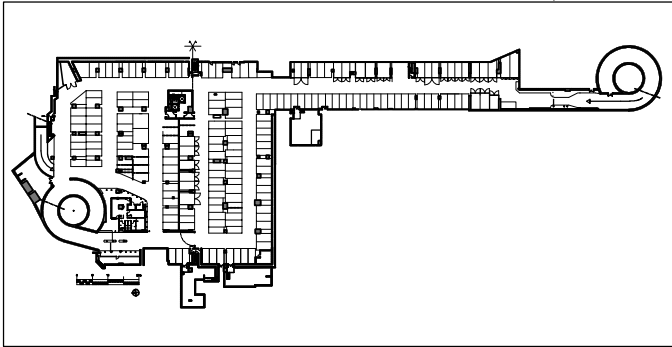
Création et aménagement d'un nouveau local d'exploitation, prenant en compte les normes en vigueur.
Création de sanitaires publics.
Mise en peinture et mise à jour de la signalétique des deux niveaux du parc
Mise aux normes PMR de l'ensemble du parc.



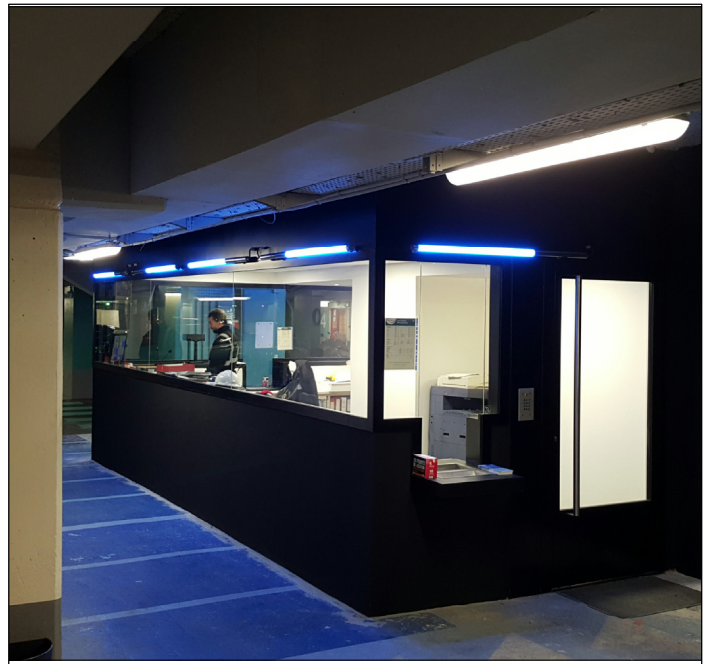
Plan de situation

Plan du local d'exploitation

Façades du local d'exploitation



Plans des niveaux -4 et -5



Local d'exploitation après travaux réalisés



Mise en peinture et signalétique du parc



Local d'exploitation après travaux réalisés