



A – Parti architectural

Immeuble de bureaux passif mettant en œuvre des matériaux biosourcés à Boves

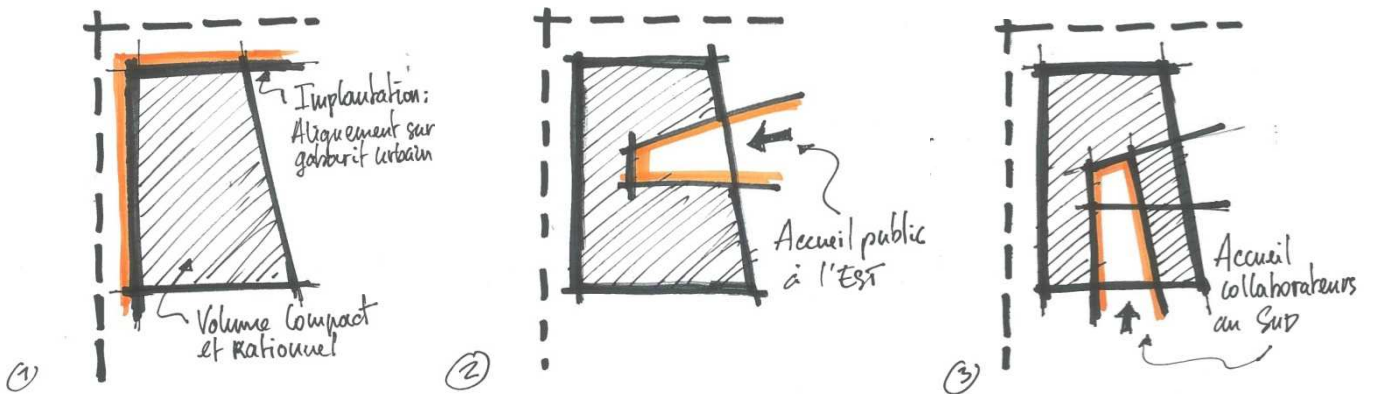


1- Urbanité

La composition urbaine de votre projet s'est imposée à nous de manière très naturelle, jouant avec les impositions réglementaires, les objectifs programmatiques et les principes de bio-conception :

1. Respecter l'implantation du bâti à l'angle des rues de l'île mystérieuse et Claudius Bombarnac.
2. Ouvrir à l'Est le volume de manière à accueillir le public arrivant de la rue de l'île mystérieuse.
3. Ouvrir au Sud le volume de manière à accueillir les collaborateurs arrivant de la rue Bombarnac.

Ces trois étapes sculptent le projet et lui permettent d'entrer en dialogue avec le site : Vues, perspectives, cheminements...



2- Architecture

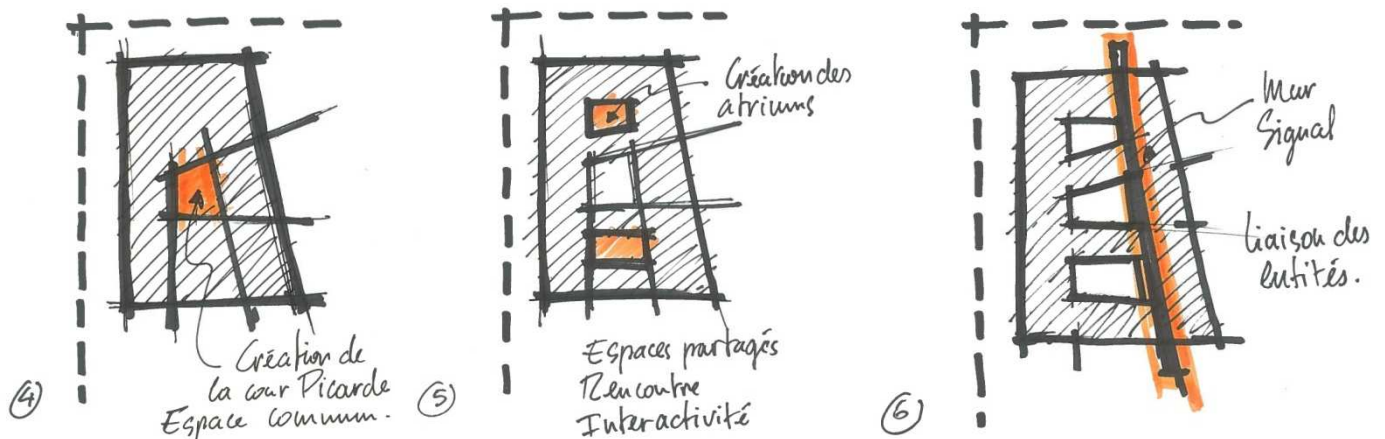
La difficulté tient du paradoxe suivant : Comment assurer une image d'accueil et de service, une vitrine de la MSA, alors que l'on perçoit principalement les façades Nord-Est et Nord-Ouest depuis l'espace public ? En effet, ces façades passives, orientés nord, ont vocation à avoir peu de vitrage et de transparence. De même, les entrées du public et des collaborateurs se positionnent naturellement au Sud-Est et au Sud-Ouest. En résumé, des façades principales « fermées » et façades secondaires « ouvertes ».



Pour résoudre cette contradiction, nous avons travaillé deux concepts lisibles et signifiants qui ont vocation à transcender le projet :

- Le volume se creuse d'un espace extérieur, telle la cour picarde, visibles qu'après avoir franchi le porche des fermes traditionnelles. A ciel ouvert, il apporte de la centralité et permet de faire converger les vues depuis le hall, l'escalier principal et la coursive vers cet espace végétalisé.
- Le volume est traversé par un « mur signal », visible depuis la rue au Nord, jusqu'au cheminement des collaborateurs vers leur entrée au Sud. Ce mur transcende les espaces et donne du lien entre les différentes entités.

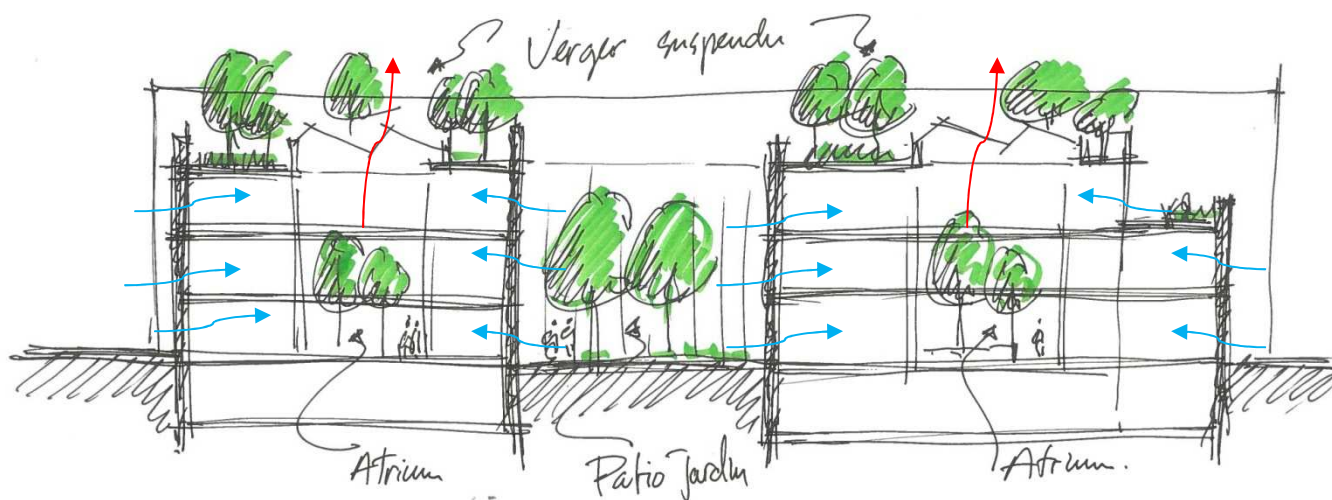
Enfin, le projet se pare d'une toiture végétale abritant un potager et un verger. Au-delà du symbole d'une ville réconciliée avec la nature, c'est aussi l'opportunité d'alimenter des AMAP ou des associations caritatives, pour que la toiture ne soit pas de l'espace perdu, pris au sol et non utilisé.



3- Eco-conception

Pour des raisons évidentes d'éco-conception, notre projet s'est très vite caractérisé par des principes simples, efficaces et pragmatiques :

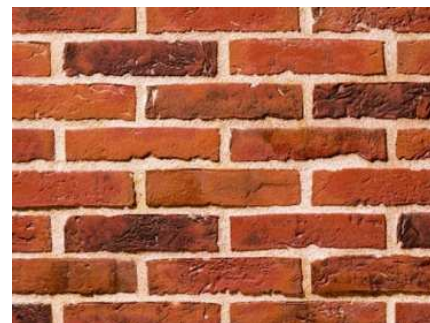
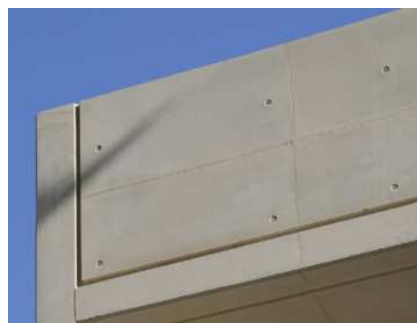
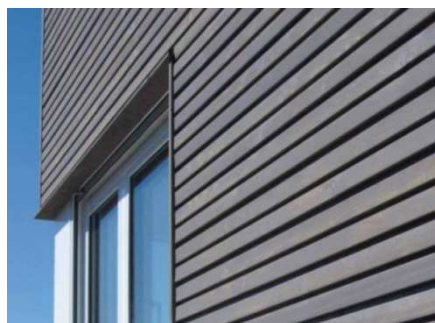
- Conserver un volume dense et compact avec peu de décrocher de façades, minimisant ainsi les surfaces déperditives pour favoriser l'objectif « passif ».
- Positionner au centre du projet deux atriums permettant de remplir un double objectif :
 - Assurer une sur-ventilation estivale à l'image du patio des riads marocains pour « décharger » le bâtiment de sa chaleur
 - Favoriser une vie sociale autour de ces atriums de manière à ce que les gens se voient, se croisent, se parlent... Espaces utiles et qualitatifs pour favoriser les échanges et les synergies entre les 200 collaborateurs de MSA Picardie



Enfin, il n'est pas d'éco-conception sans éco-construction. Pour ce faire, notre projet intègre des bois d'origine française, des isolants en lin et chanvre picards, un chauffage à la biomasse de miscanthus de la Somme, de la brique moulée main régionale, des fenêtres « passives » françaises... L'idée étant d'associer à ce projet un maximum de partenaires locaux, notamment du monde agricole.

4- Matériaux

Fort des 70% de bardage bois naturel, type Douglas prépatiné grisé, nous avons développé votre projet autour de ce concept : Une écorce protège l'aubier ton clair, telle une peau protectrice sur les façades les plus agressées. Cet ensemble est rompu par un mur « manufacturé » en briques amiénoises moulés main. L'idée est ici de jouer avec la dualité d'un matériau « bois », symbole de nature et d'un matériau « brique », symbole de l'activité humaine. Qu'est-ce que l'agriculture si ce n'est la synthèse des ces deux symboles en une finalité commune.



Enfin, et ce n'est pas le moins important, notre projet permet d'atteindre 18 kg/m² de matériaux biosourcés, permettant ainsi une éventuelle labélisation.



5- Entretien et pérennité

Il n'est pas tout de bien concevoir et de bien construire... Encore faut-il que ces qualités perdurent dans le temps. C'est la raison pour laquelle nous n'avons sélectionné que des matériaux éprouvés et des matériels aux techniques courantes, dont nous connaissons les qualités et les défauts, et qui nous permettent de prétendre à la longévité de votre investissement.

- Pas de matériaux originaux ou exotiques
- Pas de techniques complexes ou élitistes

Dans cette même logique, nous avons prévu des accès directs en toiture et en sous-sol de manière à ce que l'entretien de ces espaces ou des matériels qui s'y trouvent soit facilité et ne nuise pas l'usage courant des bureaux de la MSA.