

Notre agence s'est engagée dès les années 1990 dans une procédure qualité.

Notre objectif principal, la satisfaction de nos clients, est organisé suivant 3 axes:

- La qualité de nos projets architecturaux et de leur réalisation: respect des objectifs, respect du budget, des délais, etc
- Notre agence, son organisation, ses compétences, afin de proposer les meilleurs services
- Les performances et améliorations, pour continuer à évoluer de façon positive

D'une façon concrète, cet engagement signifie que nous sommes à l'écoute de nos clients à qui nous assurons une bonne disponibilité.

Dès le début du projet, nous déterminons, réunissons et analysons l'ensemble des éléments à prendre en compte pour traduire les exigences relatives à l'ouvrage en solution d'ordre esthétique, fonctionnel, technique et économique.

Pour cela, nous nous adjoignons souvent des compétences externes: bureaux d'études, économistes de la construction, acousticiens, paysagistes, etc.

Ce travail en équipe est bénéfique car il vous assure que nous disposons de l'ensemble des compétences nécessaires pour mener à bien votre opération.

Fonction et titre d'études



Dominique STROJWAS

Co-gérante

Architecte DPLG (Ecole d'architecture et de paysage de Lille)
Diplômée en Urbanisme et aménagement du territoire (université Lille1)

- ✦Orientations de l'agence, administration, démarche qualité
- ✦Conception et réalisation des projets
- ✦Démarche qualité, qualité environnementale



Pierre POSMYK

Co-gérant

Architecte DESL (Institut supérieur Saint Luc à Tournai)
Intervenant HQE (Formation Continue)

- ✦Orientations de l'agence, offres, gestion, démarche qualité
- ✦Conception et réalisation des projets
- ✦Descriptifs



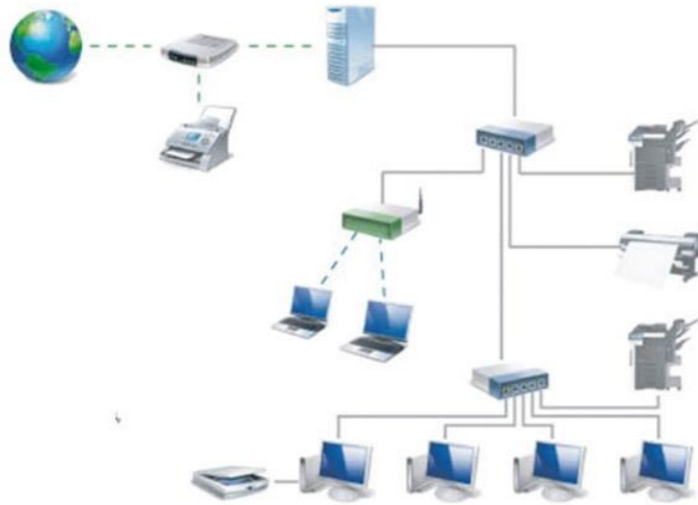
Antoine BOSSU

Collaborateur Architecte

Diplômé en architecture (Ecole d'architecture et de paysage de Lille)
Spécialiste du patrimoine architectural

- ✦Conception architecturale, dessin, définition des matériaux, détails
- ✦Aspects patrimoniaux
- ✦Suivi de chantier

Equipements



MATERIEL

- ✦ Serveur de fichiers communs, sur domaine ARCAsite
- ✦ Serveur de messagerie, serveur d'impression
- ✦ Double systèmes de sauvegardes automatiques (externe & interne), et archivage
- ✦ 2 stations de travail fixes, 2 stations de travail mobiles
- ✦ 1 copieur numérique couleurs, 1 traceur grand format HP
- ✦ Petit équipement de bureau
- ✦ Appareils photos numériques haute résolution, téléobjectif grand angle, matériel de mesures et de relevé
- ✦ Bibliothèque professionnelle, abonnements à revues spécialisées
- ✦ Base de données réglementaires, CD REEF, CSTB Hygiène/Sécurité incendie
- ✦ 2 véhicules, téléphones mobiles, locaux professionnels

LOGICIELS

- ✦ Suites Office 2015
- ✦ AutoCAD 2015
- ✦ AutoCAD Architecture 2015
- ✦ AutoCAD MEP 2015
- ✦ AutoCAD Structural Detailing
- ✦ Showcase, AutoCAD Raster Design, Re Cap
- ✦ Autodesk Revit (Architecture, MEP et Structure en 1 logiciel)
- ✦ Autodesk 3DS Max Design
- ✦ Suite ADOBE (Photoshop, Indesign, etc)



Dominique STROJWAS

Architecte DPLG cogérante
Diplômée en Urbanisme et programmation architecturale
Responsable management qualité



Exerce depuis 1990 le métier d'architecte.

Forte de son expérience en maîtrise d'œuvre, et toujours ouverte sur les processus d'aménagement du cadre de vie, elle exerce également une activité d'Assistance à Maîtrise d'Ouvrage, au sein de la SARL CAP Projet depuis 2007.

DIPLOMES ET/OU FORMATIONS

Bac C obtenu en Juin 1983 (Lycée Alexandre Ribot à Saint-Omer).

DEA Géographie, option URBANISME (Université des Sciences et Techniques de Lille (U.F.R. Géographie) obtenu en 1989

Architecte diplômée par le Gouvernement en Juin 1989 (D.P.L.G.) (Ecole d'Architecture et du Paysage de Lille)

FORMATIONS PROFESSIONNELLES SUIVIES

QUALITE: Formation de l'A.Q.C. (Agence Qualité Construction) , Formation MPRO)

JURIDIQUE / ADMINISTRATIF: Juré de concours. Nouveau Code des Marchés Publics. Loi SRU

CONSTRUCTION BOIS: Construction bois, formation UNSFA/CNDB, management projet bois

DEVELOPPEMENT DURABLE: HQE, formation GEPA, QEB « Site et Construction », QEB « Gestion », - QEB « Confort et Santé » , Approfondissement

HQE: Formations Le Moniteur, Utilisation du bois dans la démarche HQE, formation UNSFA/CNDB Approfondissement « Les ateliers HQE »,

formation GEPA,, Bâtiments à faible consommation d'énergie, formation « UNSFA/INES », Maison passive, utilisation du logiciel PHPP

ACCESSIBILITE: Nouvelle réglementation accessibilité, AD'AP

ASSISTANCE À MAÎTRISE D'OUVRAGE: Programmation et Assistance à Maîtrise d'Ouvrage (P.A.M.O.)

Dernières formations: BIM concept et méthodologie (3 jours 2014), REVIT (5 jours 2015)

ACTIVITES PROFESSIONNELLES

Architecte libéral - à Bersée (1990/2000) - à Saint-Amand-Les-Eaux (2000/2005)

Architecte associé Gérante- Création Agence ARCA site en 2005

Associée-Cogérante - SARL CAP Projet depuis 2007 (AMO, conduite d'opération).



Pierre POSMYK

Co gérant – Directeur d'agence

Architecte DESL

(Institut Supérieur d'Architecture Saint Luc de Tournai)

Né le 21/06/1978 à Lens

Pierre POSMYK exerce depuis plus de 10 ans le métier d'architecte.

Il est devenu associé co-gérant de la Société en février 2013.



DIPLOMES ET/OU FORMATIONS

Architecte DESL , 2002

Sujet du mémoire de fin d'études : évolution et influence de l'habitat minier dans la Compagnie des Mines de Lens, de 1852 à 2002 (lecteur : Marc Breitman)

AUTOCAD 14, 2004

BAC scientifique, 1996

FORMATIONS PROFESSIONNELLES SUIVIES

JURIDIQUE / ADMINISTRATIF: Loi MOP, Nouveaux permis de construire

CONSTRUCTION BOIS: management projet bois

DEVELOPPEMENT DURABLE: Bâtiments à faible consommation d'énergie, Archiwizard, Concilier réhabilitation et performance thermique

SECURITE INCENDIE

ACCESSIBILITE: Nouvelle réglementation accessibilité

QUALITEL: Référent Qualitel H&E

Dernières formations: BIM concept et méthodologie (3 jours 2014), REVIT (5 jours 2015)

ACTIVITES PROFESSIONNELLES

Depuis 2003 ARCAsite

Pendant 3 mois : agence de M. Valeri à Maubeuge

Divers stages en entreprises

DIVERS

Participation active au groupe de travail « BMU », BASSIN MINIER UNESCO, dans le but d'appuyer la candidature du Bassin Minier du Nord Pas de Calais au classement mondial de l'Unesco : Réunions bi-mensuelles, rédaction de textes, participation à l'élaboration du rapport.

Anglais courant, divers voyages



Antoine BOSSU

Collaborateur d'architecte

Diplômé en Architecture à l'école supérieure d'Architecture et Paysagisme de Lille

Né le 12/03/1977 à Lille

Antoine BOSSU exerce depuis 6 ans le métier d'architecte, dont 5 années chez ARCAsite.



DIPLOMES ET/OU FORMATIONS

Diplôme d'architecte – Ecole Nationale et supérieure d'architecture et paysagisme de Lille 2007

Licence en architecture – ISA St Luc Tournai

CAP Tailleur de pierre, 1997

FORMATIONS PROFESSIONNELLES SUIVIES

JURIDIQUE / ADMINISTRATIF: Loi MOP (interne, 2012), Nouveaux permis de construire, (interne, 2012)

ETANCHEITE A L'AIR: Risque de condensation dans le bâti existant, 2013, Cd2e

SECURITE INCENDIE: Interne

ACCESSIBILITE: Interne

Dernières formations: BIM, REVIT (5 jours 2015)

ACTIVITES PROFESSIONNELLES

Diverses expériences en agences d'architecture

Collaborateur Architecte, SARL d'Architecture ARCAsite, 2011

DIVERS

Cinéma, art contemporain, littérature

Photographie

Voyages

PRINCIPALES RÉFÉRENCES LOCAUX ADMINISTRATIFS ET BUREAUX



Restructuration/Extension de la mairie d'Aubers et aménagement de la place en démarche environnementale-Travaux en site occupé

Ville d'Aubers

Coût des travaux : 1 050 000 € H.T
 Réalisation : 2012-2013
 Surface créée: 256 m²
 278 m²
 Base Loi MOP
 Type de mission : ARCA site – Architectes
 Maîtrise d'œuvre : ADI – Bureau d'Etudes techniques



Relocalisation de l'Unité Territoriale de Prévention et d'Action Sociale (UTPAS) et du secteur SPS d'Aniche et Sin le Noble CERTIFICATION HQE Certivea, Label BBC

Département du Nord

Coût des travaux : 4 230 223 € H.T
 Conception : 2008
 Réalisation : 2013/2014
 Surface créée 2 214 m² (bâtiment)
 465 m² (parking en sous-sol)
 Type de mission: Base Loi MOP
 Maîtrise d'œuvre : ARCA site – Architecte mandataire
 Atrium – Architecte co-traitant
 ADI – Bureau d'Etudes Techniques co-traitant
 ADle – Bureau d'Etudes VRD co-traitant
 Kheops – Bureau d'Etudes co-traitant
 ACT environnement – Bureau d'Etudes co-traitant



Réhabilitation/Extension de la mairie. Démarche Qualité Environnementale. Dossier FDAN, 4 cibles TP, 4 cibles P, 6 cibles B. Travaux en site Occupé

Ville d'Auberchicourt

Coût des travaux: 1 500 000 € H.T
 Conception : 2007
 Réalisation : 2008
 Surface créée: 533 m²
 Surface réhabilitée: 292 m²
 Type de mission : Base Loi MOP, OPC, SSI
 Maîtrise d'œuvre : ARCA site – Architecte
 ADI – Bureau d'Etudes Techniques

RÉFÉRENCES LOCAUX ADMINISTRATIFS ET BUREAUX



Restructuration/Extension de la mairie de Monchecourt -Travaux en site occupé

Ville de Monchecourt

Coût des travaux : Extension: 520 000 € H.T
Réhabilitation: 450 000 €HT
Réalisation : Extension en 2007, réhabilitation en 2009
Surface créée: 345 m²
278 m²
Type de mission : Base Loi MOP
Maîtrise d'œuvre : ARCAsite – Architectes
ADI – Bureau d'Etudes Techniques



Construction deS bureaux du TECHNICENTRE SNCF à BORDEAUX-Travaux en site occupé

Enveloppe financière : 1 000 000 € H.T
Conception 2014-2015
Réalisation : Prévision 2016
Surface créée: 600 m²
Type de mission : Base Loi MOP
Maîtrise d'œuvre : ARCAsite – Architectes – Jantzen BE élec
ADI – Bureau d'Etudes Techniques



Construction d'une école maternelle et d'un restaurant scolaire

Ville de Flines-lez-Raches

Coût des travaux : 2 868 836 € H.T
Réalisation : Chantier en cours (2014-2015)
Surface créée : 1541 m²
Type de mission : Base Loi MOP
Maîtrise d'œuvre : ARCAsite – Architectes
Atrium Architectes
ADI – Bureau d'études techniques
ADle – Bureau d'études VRD
CTH- Bureau d'études Fluides



Construction d'un groupe Scolaire Démarche Qualité Environnementale (FDAN HQE) Bâtiment BBC subventionné par l'ADEME

Ville de Coutiches

Coût des travaux : 3 000 000 € H.T (Tranches 1 et 2)
Réalisation : 2011/2012 (tranche 1)
Surface créée: 1750 m²
4 classes Maternelles (Tranche 1)
6 classes Elémentaires (tranche 2)
Type de mission : Base Loi MOP
Maîtrise d'œuvre : ARCAsite – Architectes
ADI – Bureau d'études techniques
ADle – Bureau d'études VRD



Restructuration du Lycée Jules Mousseron à Denain Démarche Qualité Environnementale – Opération en site occupé

Région Nord Pas de Calais

Coût des travaux : 8 539 167 € H.T
Conception : 2008 / 2010
Réalisation : 2010 / 2013
Type de mission : Base Loi MOP
Maîtrise d'œuvre : ARCAsite – Architectes
SYMOENS/PELLEGRINO – Architectes
ADI – Bureau d'Etudes Techniques
ADle – Bureau d'Etudes VRD
CTH – Bureau d'Etudes Fluides
BECQUART – Economiste
QUEST COORDINATION- OPC



Maitrise de l'énergie. Collège Romain Roland à Waziers Démarche Qualité Environnementale – Opération en site occupé

Département du nord

Coût des travaux : 2 350 000 € H.T
Conception : 2009
Réalisation : 2012 -2014
Type de missions : Base Loi MOP, OPC, SSI
Maîtrise d'œuvre : ARCAsite – Architectes
ADI – Bureau d'études techniques Economiste
KHEOPS – Bureau d'Etudes Techniques

Extension d'un bâtiment industriel et de bureaux – Opération en site occupé



Maître d'Ouvrage privé

Coût des travaux : En cours d'étude € H.T
Conception : En cours
Réalisation :
Type de missions : complète
Maîtrise d'œuvre : ARCAsite – Architectes
ADI – Bureau d'études techniques Economiste



Restructuration / extension de la ferme Delloye à Lieu Saint Amand: école de musique, locaux associatifs, centre de santé, cellules commerciales, gîte équestre

Ville de Lieu Saint Amand

Enveloppe prévisionnelle : 9 500 000€ H.T
Conception : 2014-2015
Réalisation :
Type de missions : Base Loi MOP
Maîtrise d'œuvre : ARCA site – BP Architectes
ADI – ADI envt – BERIM – SYMOE - TESSON



Construction d'une salle multi activités

Ville de Thivencelle

Coût des travaux : 800 000€ HT
Conception : 2013
Réalisation : 2014
Type de missions : Base Loi MOP
Maîtrise d'œuvre : ARCA site – Architecte
ADI – Bureau d'études techniques Economiste
ADI Environnement – BE VRD



Construction d'un crématorium

Société Orchésienne de Crémation – Ville d'Orchies

Enveloppe financière : 1 800 000€ H.T
Conception : 2012
Réalisation : 2014-2015
Type de missions : Base Loi MOP
Maîtrise d'œuvre : ARCA site – Architecte
ADI Bureau d'études techniques
ADI Environnement BE VRD



Extension de la salle de multisports Albert Ricquier Démarche Qualité Environnementale

Ville de Beuvry-la-Forêt

Coût des travaux: 1 300 000 € H.T
réalisation : 2013-2014
Surface créée: 882 m²
Type de mission : Base Loi MOP
Maîtrise d'œuvre : ARCAsite – Architectes
ADI – Bureau d'Etudes techniques



Construction d'un boulodrome

Ville de Marchiennes

Coût des travaux : 500 000 € H.T
Réalisation : 2010
Surface créée 497m²
Type de mission : Base Loi MOP
Maîtrise d'œuvre : ARCAsite – Architectes
ADI – Bureau d'Etudes Techniques



Reconstruction de la Salle Auguste Delaune Démarche Qualité Environnementale

Ville de Beuvrages

Coût des travaux : 2 080 000 € H.T
Conception : 2008
Réalisation : 2011
Surface créée : 1 275 m²
Type de mission : Base Loi MOP, OPC, SSI
Maîtrise d'œuvre : ARCAsite – Architectes
ADI – Bureau d'Etudes technique co-traitant



Salle Léo Lagrange: Construction d'une salle de sports type C et création d'une salle d'Arts Martiaux

Ville de Beuvrages

Coût des travaux : 884 000 € H.T (tranche 1) et 1 047 000 € H.T (tranche 2)
conception : 1998 (tranche 1) et 2007 (tranche 2)
Réalisation : 1999 (tranche 1) et 2008-2009 (tranche 2)
Surface créée : 1500 m² (tranche 1) et 750 m² (tranche 2)
Type de mission : Base Loi MOP
Maîtrise d'œuvre : ARCAsite – Architectes
ADI – Bureau d'études techniques



Complexe d'Animation Sportif et Culturel André Lefebvre

Ville de Somain

Coût des travaux : 9 325 000 € H.T
réalisation : 2007
Surface créée: 5 500 m²
Type de mission : Base Loi MOP
Maîtrise d'œuvre : ARCAsite – Architectes
ADI – Bureau d'Etudes techniques



Construction d'une salle de sport type C

Ville de Trith Saint Léger

Coût des travaux : 1 822 000 € H.T
Réalisation : 2008
Surface créée 1120m²
Type de mission : Base Loi MOP
Maîtrise d'œuvre : ARCAsite – Architectes
ADI – Bureau d'Etudes Techniques



Construction d'une salle de tennis couverts

Ville de Trith Saint Léger

Coût des travaux : 1 315 000 € H.T
Conception : 2006
Réalisation : 2007
Surface créée : 1 713 m²
Type de mission : Base Loi MOP, OPC, SSI
Maîtrise d'œuvre : ARCAsite – Architectes
ADI – Bureau d'Etudes technique co-traitant



Extension de la salle de Sports Youri Gagarine Démarche Qualité Environnementale

Ville de Bruille les Marchiennes

Coût des travaux : 575 000 € H.T
conception : 2008
Réalisation : 2010
Surface créée : 77m²(hall/club house) - 196 m² (aires de jeux)
Type de mission : Base Loi MOP
Maîtrise d'œuvre : ARCAsite – Architectes
ADI – Bureau d'études techniques

RÉFÉRENCES LOGEMENTS INDIVIDUELS ET COLLECTIFS



Construction de 15 logements individuels à Haveluy

Maisons & Cités Habitat

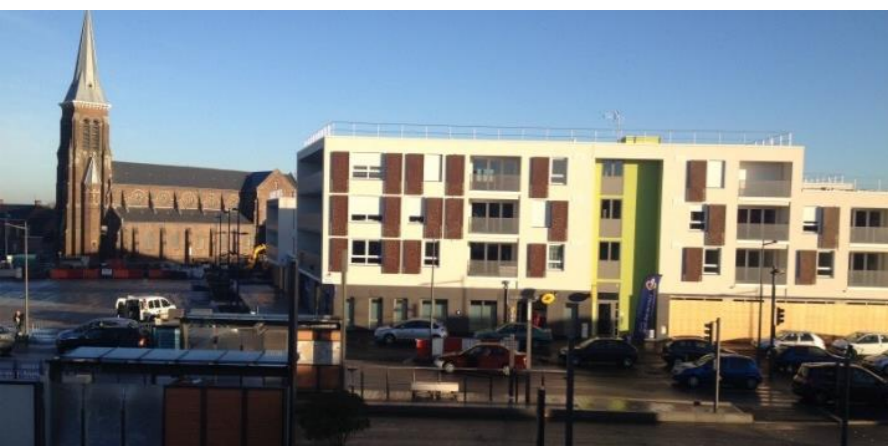
Enveloppe financière : 1 000 000 € H.T Hors VRD
 conception : 2013
 Surface créée : 1 379,10 m²
 Type de mission : Base Loi MOP
 Maîtrise d'œuvre : ARCA site – Architecte
 ADI – Bureau d'études techniques
 ADle – Bureau d'études VRD



Construction de 30 logements collectifs à Auberchicourt

Maisons & Cités Soginorpa

Coût des travaux : 3 114 301 € H.T
 Conception : 2012 - travaux en cours
 Surface créée : 3 225,80m²
 Type de mission : Création de 11 TIII et de 19 TIV
 Maîtrise d'œuvre : Base Loi MOP
 ARCA site – Architecte
 ADI – Bureau d'Etudes Techniques
 ADle – Bureau d'Etudes VRD



Construction de 67 logements collectifs, cellules commerciales et aménagement de l'esplanade Jean Jaurès à Dechy

Haute Qualité environnementale, certification cerqual, Habitat et Environnement (Créf -30%)

Partenord Habitat

Coût des travaux : 7 100 000 € H.T (Bâtiment)
 1 548 000 € H.T (VRD)
 Conception : 2010
 Réalisation : 2012 / 2013
 Type de mission : Base Loi MOP, OPC, SSI
 Maîtrise d'œuvre : ATRIUM – Architecte mandataire
 ARCA site – Architecte co-traitant
 ADI – Bureau d'Etudes technique co-traitant
 JPC partner – Bureau d'Etudes Environnement co-traitant



Construction de 42 logements individuels à Haumont - Label qualitel HPE

Partenord Habitat

Coût des travaux : 4 158 488 € H.T
 conception : 2009
 Réalisation : 2012
 Surface créée : 3 551 m² - 6 TIII, 30 TIV et 6 TV
 Type de mission : Base Loi MOP
 Maîtrise d'œuvre : ARCA site – Architecte
 ADI – Bureau d'études techniques
 ADle – Bureau d'études VRD