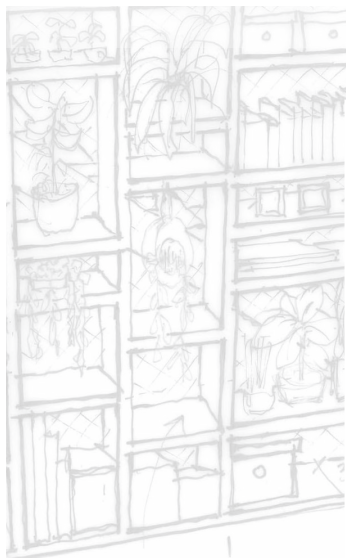
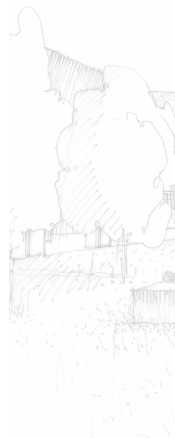
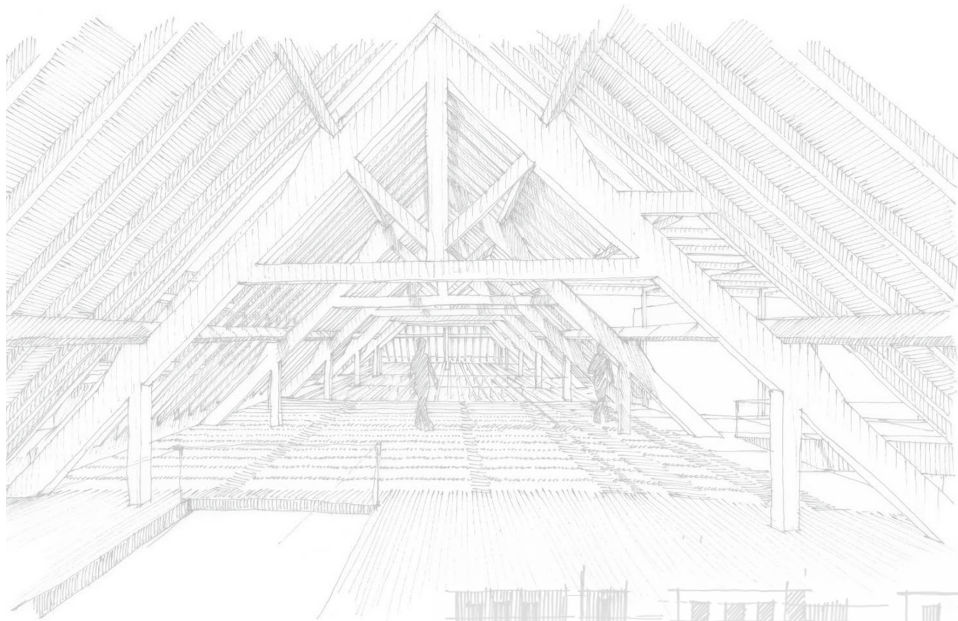


atelier **FYRI**



atelier d'architecture
éco-responsable
100% manchois



L'atelier FYRI est une agence d'architecture spécialisée en bâtiments éco-responsables tels que les constructions passives - PassivHaus- à ossature bois et matériaux biosourcés ou rénovations énergétiques.

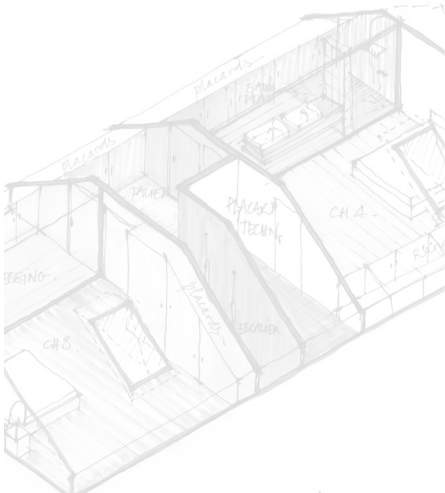
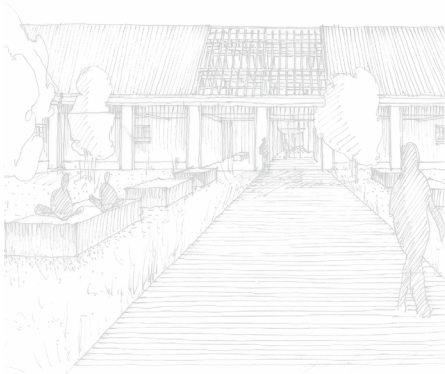
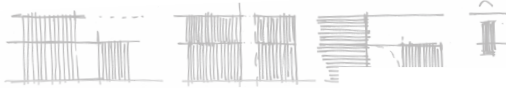
FYRI signifie « bois » dans l'ancienne langue Viking, afin de réunir les deux essences créatrices de l'atelier : la Normandie et l'écologie.

L'atelier réalise tout type de programme, en marché privé ou public : des maisons individuelles aux bâtiments tertiaires, en passant par des équipements.

Spécialiste de l'architecture passive et de la rénovation énergétique, l'atelier adore traiter les projets qui fusionnent ses deux passions : la réhabilitation passive.

Implanté à Hauteville sur mer, l'atelier rayonne dans toute la Manche et le Calvados et peut même déborder au-delà de ces frontières.





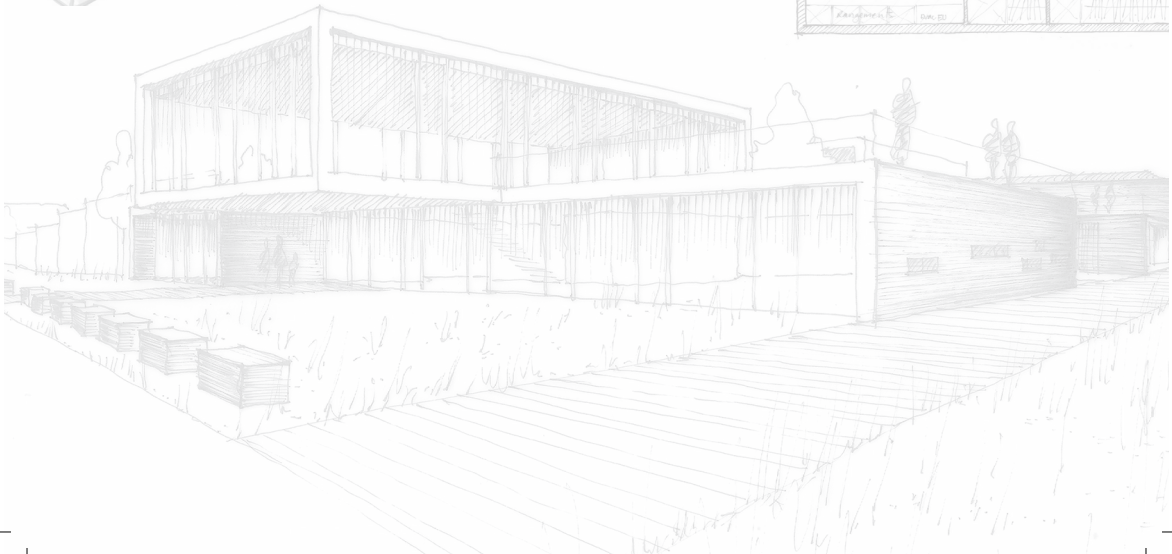
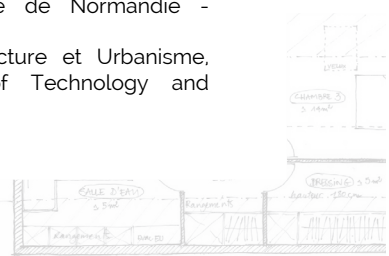
Cloé SIMON,
Architecte diplômée d'Etat HMONP, est
 gérante et fondatrice de l'atelier FYRI.
 Et surtout Normande !

Formations

- 2024** - à venir en Avril : Formation CEPH (Concepteur Européen PassivHaus) - Rennes
- 2022** - Formation gestion de chantier, GEPA - Rennes
- 2021** - Formation RE 2020, Ty Eco 2- Rennes
- 2020 - Formation sur les matériaux biosourcés, Ty Eco 2 - Rennes
- 2019** - Formation sur la réhabilitation en bâti ancien, Ty Eco 2 - Rennes
- 2018** - Formation sur la rénovation énergétique

Diplômes

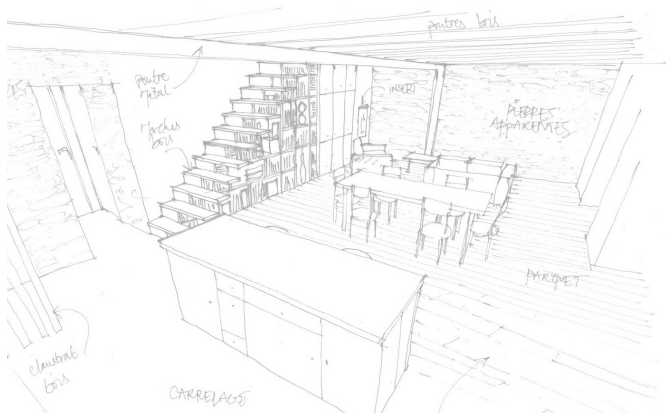
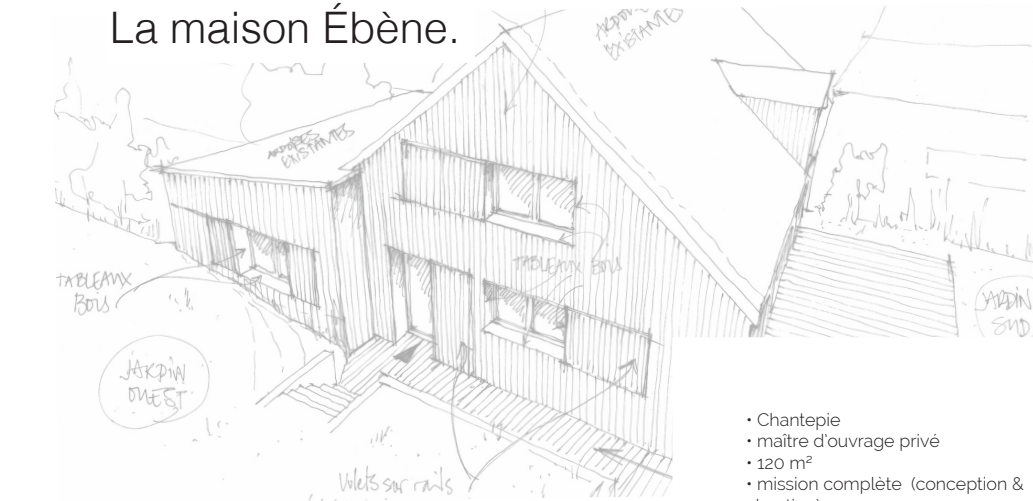
- 2018** - Habilitation à la maîtrise d'œuvre en son nom propre (HMONP)
 sujet : réhabilitation passive, École Nationale Supérieure d'Architecture de Bretagne - Rennes
- 2016** - Diplôme d'état d'Architecte, spécialité réhabilitation du patrimoine, École Nationale Supérieure d'Architecture de Normandie - Rouen
- 2015** - Études d'Architecture et Urbanisme, Master 1, University of Technology and Economics - Budapest



Exemple,
transformation d'une ancienne
bâtisse de 1958 en maison
BBC contemporaine.



La maison Ébène.



- Chantepie
- maître d'ouvrage privé
- 120 m²
- mission complète (conception & chantier)
- phase : maison livrée
- performance énergétique : BBC, bâtiment basse consommation (50 kWh/m²/an)

• matériaux biosourcés : isolation thermique par l'extérieur en laine de bois, isolation en toiture, étanchéité à l'air renforcée par l'enduit chaux, enduit chaux terre intérieur, bardage bois naturel (huile de lin noir pour le teintement), parquet liège et chêne, cadres des menuiseries et escalier en bois

• réfection de la charpente en chêne, sablage, désamiantage et remplacement en ardoises naturelles, traitement anti-xylophage, rejointoiement et reprises des pierres intérieures, traitement de l'humidité en pied de mur avec de l'enduit chaux-pozzolane, menuiseries triple vitrage bois-alu, nouvelle ventilation



après...





Situé à 20 minutes en vélo du centre ville de Rennes, cette ancienne annexe de corps de ferme possédait des atouts complètement masqués. Les façades intérieures et extérieures en pierres étaient enduites et la charpente en chêne fut laissée invisible. De plus, cette bâtisse était une passoire thermique non ventilée.

L'idée fut de prioriser la vue sur les pierres côté intérieur afin d'isoler la maison par l'extérieur en totalité. Afin d'apporter un côté contemporain tout en tissant un lien avec le patrimoine architectural existant, un équilibre esthétique a été mis en place : la forme de la maison a été conservée, ainsi que la dimension verticale des ouvertures. Le chien assis fut intégré au volume. Le côté contemporain est apporté par la réalisation d'un monochrome noir.

Le bardage bois noir se raccroche parfaitement à la toiture ardoises naturelles grâce aux gouttières cachées. Un chéneau en zinc noir présent derrière le bardage vient créer une ligne très fine et horizontale sur l'arête mur/toiture.

Des volets extérieurs en bois naturel viendront dynamiser et apporter un contraste chaleureux en façade.

Une opposition entre le monochrome noir contemporain à l'extérieur et l'ambiance chaleureuse à l'intérieur par la conservation de la pierre, de l'utilisation du bois & blanc.

A l'intérieur, l'antithèse est totale, l'ambiance créée est blanche et chaleureuse. Mais l'idée principale reste : la conception d'un espace mélangeant l'ancien et le contemporain de façon équilibrée pour que chacun révèle l'autre.

Le mur du salon est laissé en pierres apparentes, ainsi que la partie supérieure aux meubles de cuisine. Entre ces pierres, le blanc du reste des surfaces vient souligner les matériaux d'origine. L'escalier suspendu en bois incrusté dans le mur adjacent donne une illusion de marches flottantes. Le parquet en chêne complète l'apport chaleureux de l'ambiance dessinée. Dans les pièces annexes, les murs en terre ont été repris. Chaque pièce possède un mur en terre ou pierres et les autres sont blancs, épurés. Le sol est soit en liège, soit en bois. Seule la cuisine possède son carrelage hexagonal blanc qui vient s'imbriquer doucement dans le parquet bois du salon. Cette découpe originale permet de lier ces deux espaces de façon diffuse.

L'épaisseur des murs génère des embrasures importantes (côtés des ouvertures). Traitées par des cadres en bois naturel, cela apporte un côté contemporain et chaleureux à chaque espace. Ces cadres permettent aussi de s'accorder parfaitement avec la teinte intérieure des menuiseries en bois.





Exemple,
pour un équipement.

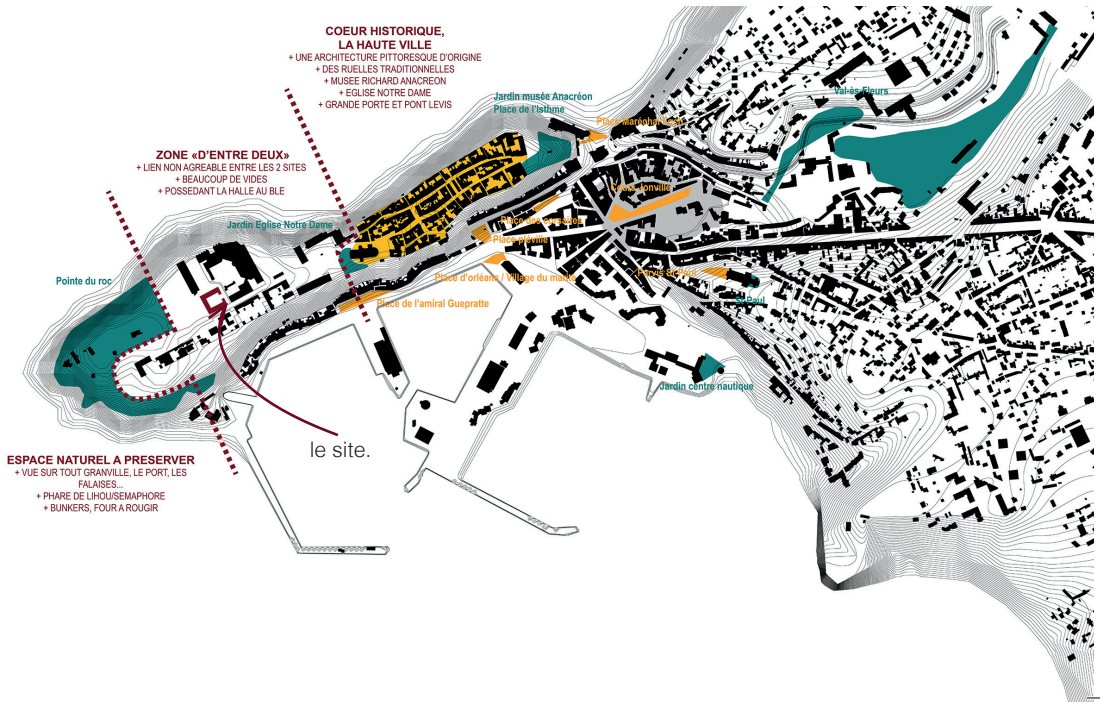
Réhabilitation et extension de la halle au blé à Granville.

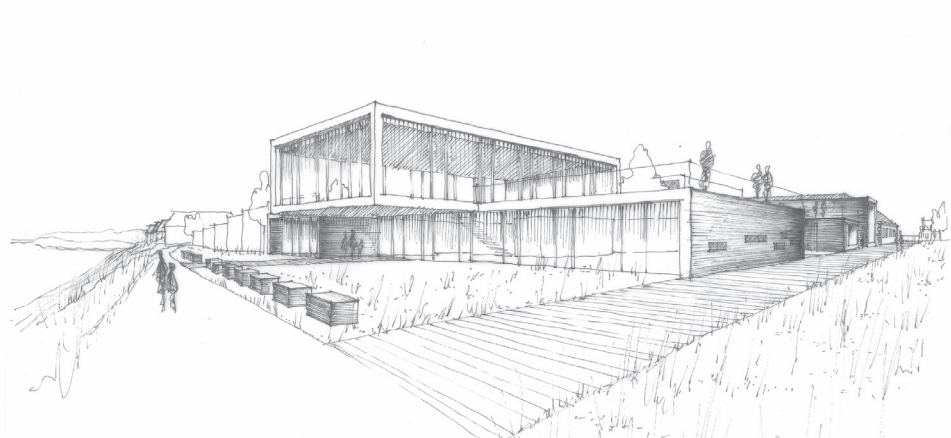
Le but de ce projet est de rendre visible par davantage de personnes le quartier historique du roc. Ce lieu magnifique n'est pas aussi connu que le centre ville malgré sa proximité à celui-ci et au panorama en hauteur qu'il offre. Le programme du projet est adapté à différents types de population possédant différentes envies et différentes temporalités de fréquentation.

- Installation du musée maritime de Granville dans l'ancienne halle au blé pour donner à voir les œuvres et pièces stockées dans la halle actuellement. (une partie exposition permanente, une partie exposition temporaire).
- Installation d'un restaurant gastronomique panoramique (neuf), implanté au Nord de la parcelle pour donner une vue sur la mer et la falaise.
- Installation d'un bar/caféteria (neuf), pour une fréquentation plus quotidienne, sociale et animée du quartier. Ce bar permet d'implanter un lieu de rencontre et de vie.
- Implantation d'une salle de sport (neuf).

Entre ces différents programmes, des vides proportionnés sont mis en place, qualifiés de différentes façon : des espaces verts, des circulations, des terrasses, et des terrains de sports en extérieur. Ces espaces extérieurs forment des « poches » entre les programmes.

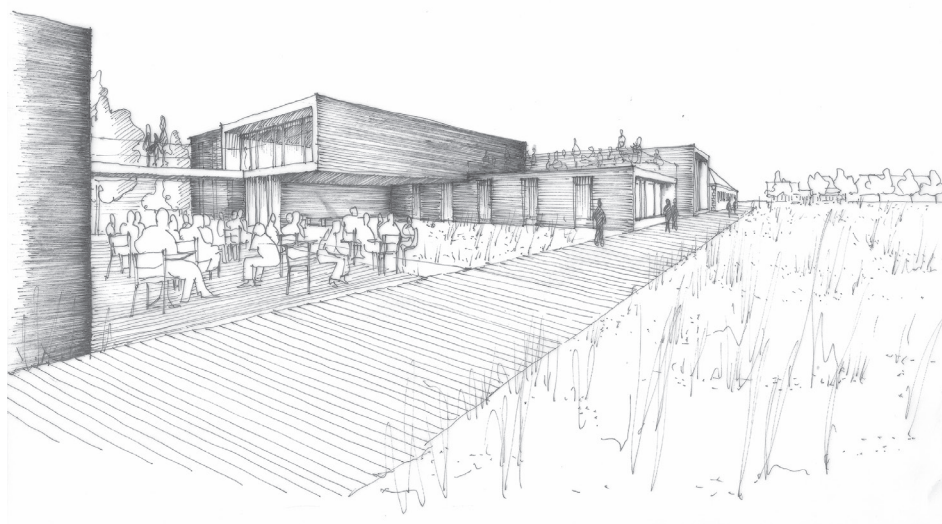
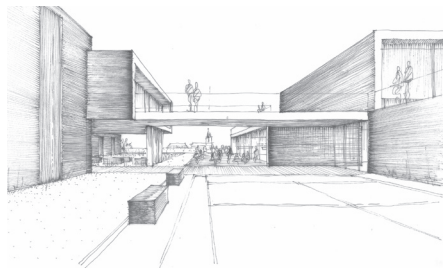
Un musée dans la halle.
Un restaurant, un bar-caféteria et une salle de sport dans les extensions.

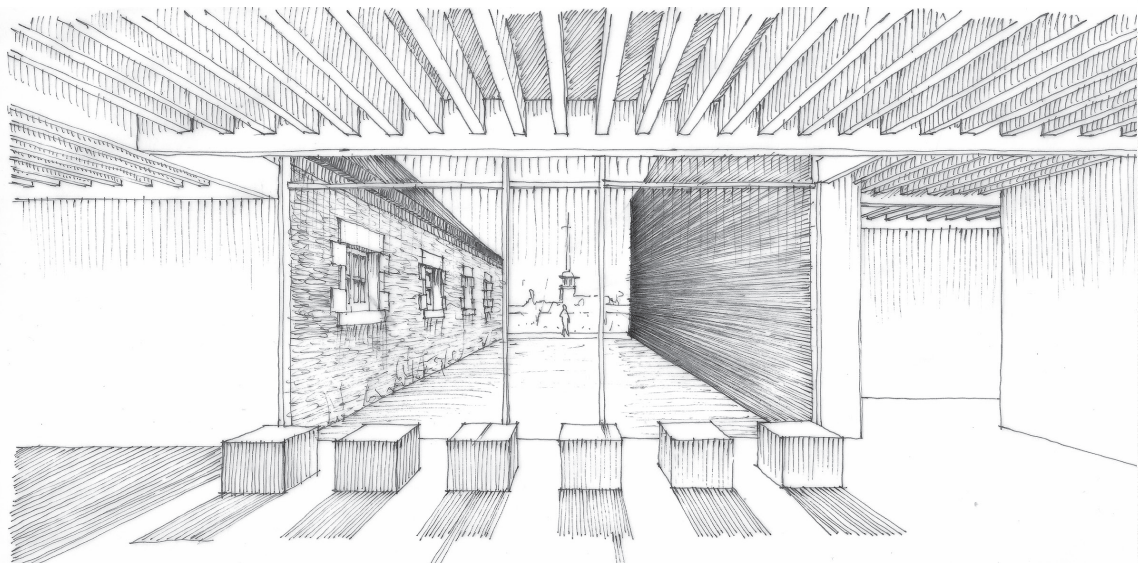




Les bâtiments neufs reprennent la même matérialité que les extensions de la halle, le granit sombre. Leurs volumes sont très contemporains et se distinguent de la réhabilitation.

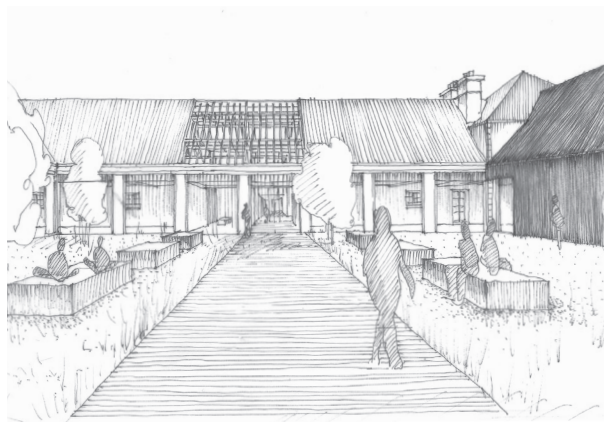
La matérialité contemporaine et les hauteurs choisies pour les parties neuves sont respectueuses de la halle au blé. L'idée est de rester à la même échelle, ne pas dépasser la hauteur de la halle. Le neuf s'efface afin de mettre en avant la halle. Ci-contre, croquis des volumes neufs.



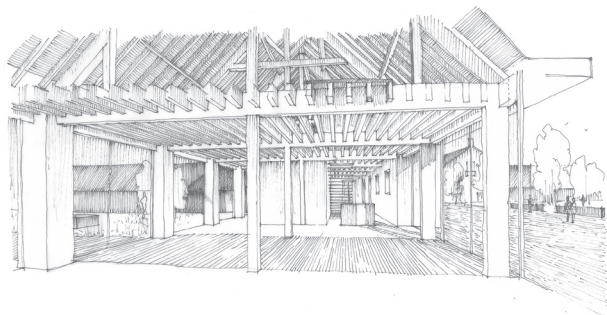


Deux types de extensions sont accolées à la halle au blé pour former le musée.

1. L'extension «interne», qui vient fermer la halle existante en U par un 4^eme bras. La forme des ailes existantes est dupliquée harmoniser l'ensemble. Un cloître est créé, nous tournons le musée vers lui-même, vers l'intérieur. Cette extension se distingue des autres ailes par sa matérialité, en granit sombre contemporain. Par la reprise ponctuelle de l'existant et les touches contemporaines, l'ancien et le moderne se tissent.



2. L'extension «externe». Elle fait partie du complexe de volumes en mouvement vers le Nord, qui lie la halle et la mer par une architecture très contemporaine.



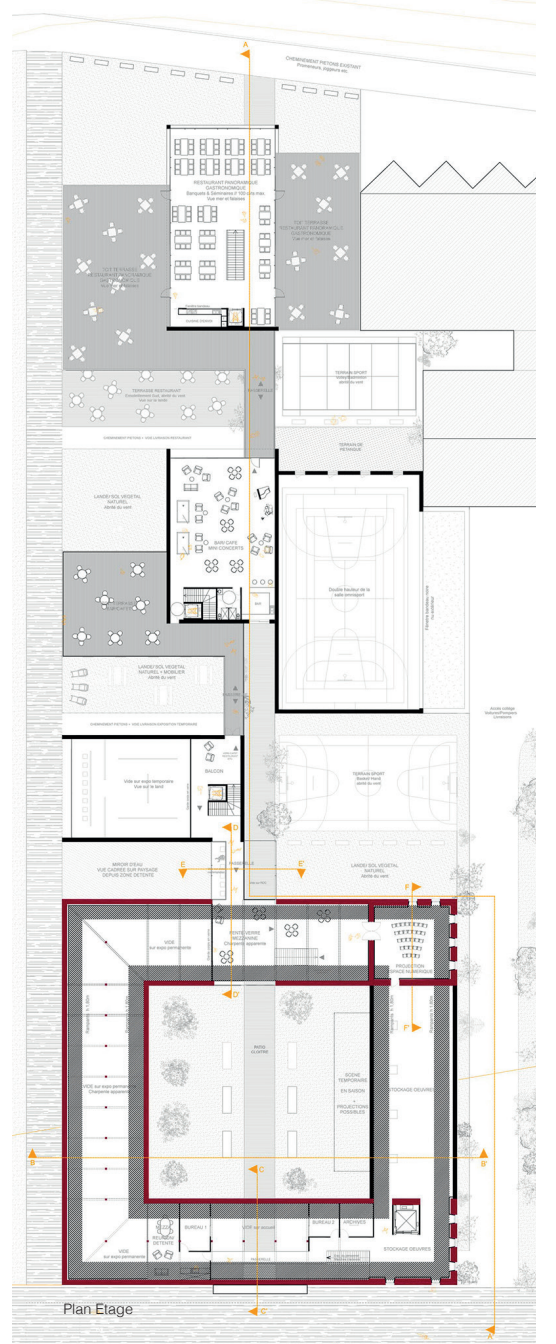
Un « joint creux » en verre est mise en place pour relier la Halle et cette extension afin de la décrocher visuellement du bâtiment existant.



Plan RDC

VUE SUR LA FACIADÉ DU MUSÉE

GRANDE PLACE
Ancêtre de la salle de spectacle
mobile (scène du Roci) du Festival
Jazz en bal = nouveaux
élevements



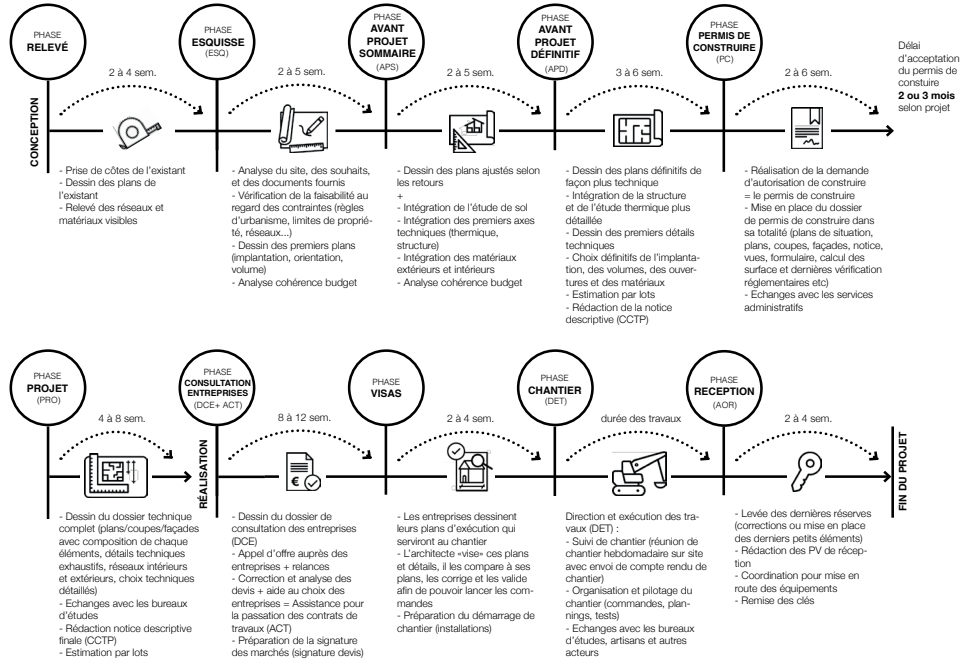
Plan Etage

VUE SUR LA FACIADÉ DU MUSÉE

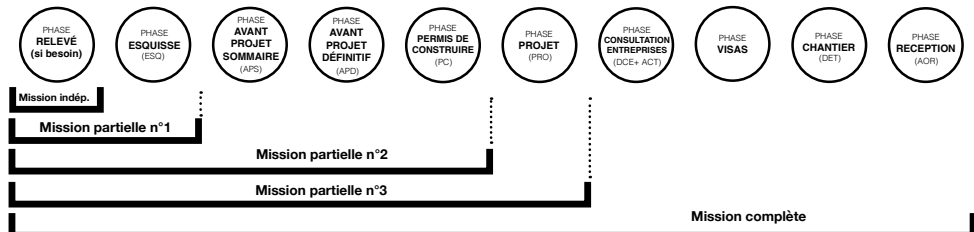
GRANDE PLACE
Ancêtre de la salle de spectacle
mobile (scène du Roci) du Festival
Jazz en bal = nouveaux
élevements



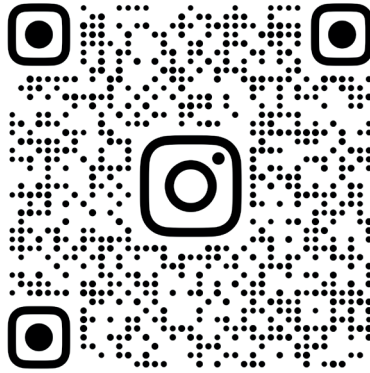
Avant la fin, petit point sur... les étapes d'un projet,



et les missions de l'architecte.





Un projet ?



Contactez-nous !

plus d'informations sur... www.atelierfyri.fr

06 37 05 36 99 / cloe.simon@atelierfyri.fr /  [atelierfyri](#) /  [Atelier FYRI](#)